

แก้วมังกร



กรมส่งเสริมการเกษตร

การปลูกแก้วมังกร

แก้วมังกร (Dragon fruit) ชื่อสามัญของแก้วมังกร นั้น ถ้ายึดตาม International Journal จะใช้คำว่า Pitaya ส่วนคำว่า Dragon fruit เป็นชื่อสามัญที่นิยมเรียกกันในประเทศแถบเอเชีย โดยเฉพาะอย่างยิ่งในเอเชียตะวันออกเฉียงใต้แก่ ไทย จีน ญี่ปุ่น เกาหลีเหนือ-ใต้ ไต้หวัน และมีบางประเทศในยุโรปเรียกแก้วมังกรว่า Pitahaya

แก้วมังกร เป็นผลไม้ที่นำพันธุ์มาจากประเทศเวียดนาม คนเวียดนามเรียกแก้วมังกรว่า “ฮานท์ลอง”

ส่วนในเมืองไทยนั้น มีผู้นำแก้วมังกรเข้ามาปลูกเป็นเวลานานมากกว่ากึ่งศตวรรษแล้ว แต่ไม่เป็นที่รู้จักกันมากนัก จนเมื่อราว พ.ศ. 2534 เพิ่งมีการนำต้นพันธุ์ดีจากประเทศเวียดนามเข้ามาทดลองปลูก จนเป็นที่นิยมและปลูกกันแพร่หลาย และได้เริ่มมีการปลูกแก้วมังกรเป็นการค้าในช่วง 10 ปีที่ผ่านมา ซึ่งแก้วมังกรมีศักยภาพในการปลูกเป็นไม้ผลเศรษฐกิจของประเทศไทย และมีอนาคตทางการตลาดไปได้ดี เนื่องจากการปลูกและดูแลรักษาไม่ยุ่งยาก ทั้งยังให้ผลผลิตที่ค่อนข้างคุ้มค่าต่อการลงทุนสำหรับเกษตรกรที่ปลูก นอกจากนี้สภาพภูมิอากาศของประเทศไทยก็เหมาะสมกับการเจริญเติบโตของ



แก้วมังกรอีกด้วย จึงทำให้มีการปลูกแก้วมังกรกระจายไปแทบทุกภาคของ ประเทศ และกลายเป็นไม้ผลเศรษฐกิจที่สำคัญ ประเทศที่นำเข้ามาเป็นจำนวนมาก ได้แก่ จีน ฮองกง สิงคโปร์ และไต้หวัน โดยมีแหล่งปลูกที่สำคัญอยู่ที่ จังหวัด นครปฐม ราชบุรี ปทุมธานี จันทบุรี ชลบุรี กาญจนบุรี สระบุรี และสมุทรสงคราม เป็นต้น

การปลูกแก้วมังกรปลูกในบ้านเรานั้น ภาคอีสานก็สามารถขยาย การปลูกได้ ถ้ามีแหล่งน้ำอย่างเพียงพอ ภาคเหนือจะเสียเปรียบตรงที่อากาศ หนาวเย็นและมีลูกเห็บตกบ่อย โอกาสขยายการปลูกจึงไม่ค่อยดีเท่าไร ภาคใต้ ฝนอาจชุกไป แต่สามารถแก้ไขได้ โดยการยกทรง ไม้ให้น้ำท่วมขัง หรือทำ ร่องระบายน้ำ ส่วนดินที่ใช้ปลูกนั้น ดินร่วนปนทรายจะเหมาะสมที่สุด ส่วน ภาคกลาง ปลูกแบบสภาพไร้กี้ก็ได้ ถ้าเป็นที่นา ก็ยกทรงสวนปลูกได้เลย จึง ทำให้มีการปลูกแพร่กระจายไปมาก เป็นพืชในวงศ์เดียวกับต้นกระบองเพชร

ประเภทเลื้อย (วงศ์ *Cactaceae*) ที่เรียกว่า “แก้วมังกร” น่าจะเป็นเพราะผลของแก้วมังกร มีลักษณะคล้ายลูกแก้ว ซึ่งอยู่ตรงกลางระหว่างพญามังกรสองตัวที่เผชิญหน้ากัน เป็นพืชอวบน้ำ ต้องการน้ำอย่างสม่ำเสมอแต่ไม่มากเกินไป ถ้าน้ำน้อยเกินไป ต้นจะเกิดอาการกิ่งก้านเล็กเรียว ยาวแก้ง้าง ไม่สมบูรณ์ ไม่ออกดอกติดผล แต่ถ้าได้รับน้ำมากเกินไปถึงต้นจะสมบูรณ์ แต่ก็จะมีใบไม่ออกดอกติดผลเช่นกัน



อาการเหี่ยวใบสังเกตได้จาก จำนวนกิ่งมาก สีเขียวอ่อน แตกยอดใหม่เสมอ กิ่งเรียวเล็ก เป็นไม้เลื้อยขึ้นสู่ที่สูงโดยมีรากทำหน้าที่เกาะยึดเหมือนนมตำเลีย (ไฮยา) พริกไทย พลู่ ฯลฯ ถ้ามีหลักหรือเสาสูงให้เลื้อยขึ้นได้ก็จะเลื้อยขึ้นไปเรื่อยๆ กิ่งที่กำลังเลื้อยขึ้นไปอย่างไม่หยุดนี้ โอกาสที่จะออกดอกมีน้อยมาก แต่ไม่ได้หมายความว่าจะไม่ออกดอกติดผลเสียเลย ซึ่งกิ่งหรือยอดที่กำลังเลื้อยขึ้นนี้ สามารถออกดอกได้เช่นกัน ถ้าต้นมีความสมบูรณ์เพียงพอ

เมื่อต้นเจริญเติบโตจนมีอายุ 6-8 เดือนขึ้นไป เมื่อกิ่งหรือยอดเลื้อยเกาะหลักขึ้นไปได้สูง 80-120 เซนติเมตร จนสุดหัวหลัก ยอดจะขี้นลงมาเองแล้วพัฒนาเป็นกิ่งแก่ ซึ่งกิ่งแก่ที่ขี้นนี้ จะออกดอกติดผลได้ง่ายและดีกว่ากิ่งขี้น ถ้าต้องการให้แก้วมังกรที่เลื้อยขึ้นถึงค้ำบนหัวเสาแล้วแตกยอดใหม่ได้เร็วและจำนวนมากๆ ให้ใช้หญ้าแห้งหรือฟางแห้งคลุมหัวเสาให้หนาๆ

แก้วมังกร เป็นผลไม้ที่มีรสชาติหวานไม่มากนัก และมีคุณค่าทางโภชนาการสูง เมล็ดสีดำเล็กๆ ที่กระจายอยู่ในผลแก้วมังกร จะมีไขมันที่ไม่อิ่มตัวซึ่งช่วยต่อต้านปฏิกิริยาออกซิเดชัน แก้วมังกรจึงมีประโยชน์ต่อสุขภาพในหลายด้าน ใช้เป็นผลไม้เพื่อสุขภาพและผิวพรรณ ใช้บริโภคเพื่อจุดประสงค์ในการควบคุมน้ำหนัก เนื่องจากเป็นผลไม้ที่ให้ปริมาณเนื้อเยื่อสามารถกินแทนอาหารหนึ่งมื้อได้ เมื่อกินแก้วมังกรแล้วจะรู้สึกอิ่ม และในผลแก้วมังกรก็มีกากใยสูง ให้แคลอรีต่ำ จึงไม่ทำให้อ้วน แก่ท้องผูก และช่วยทำให้ผิวชุ่มชื้น

แก้วมังกร มีสารที่มีประโยชน์คือ**มิวซิเลจ (Mucilage)** ที่มีลักษณะคล้ายวุ้นเจล ช่วยดูดซับน้ำในร่างกาย ควบคุมระดับกลูโคสในคนที่ เป็นโรคเบาหวาน (ชนิดไม่พึ่งอินซูลิน) ช่วยเพิ่มธาตุเหล็กให้แก่ร่างกาย แก้วมังกรเป็นที่นิยมกันมากในหมู่นักบริโภคชาวต่างประเทศที่ชอบลองของแปลก ซึ่งจากการศึกษาวิจัยสภาพอากาศของประเทศเวียดนามกับประเทศไทยพบว่าไม่แตกต่างกันมากนัก จึงเป็นนิมิตหมายที่ดีว่า โอกาสที่แก้วมังกรจะมาผงาดในบ้านเรานั้น เป็นไปได้สูงมาก ทั้งยังเป็นพืชที่ทนแล้ง ปลูกได้แทบทุกสภาพพื้นที่ แม้แต่ภาคตะวันออกเฉียงเหนือของไทยก็สามารถปลูกได้ โดยใช้พื้นที่ปลูกอย่างน้อยต้นละ 2 ตารางเมตรเท่านั้น ฉะนั้นจึงสามารถปลูกได้รอบๆ บริเวณบ้านโดยไม่จำกัด เนื่องจากเป็นพืชที่ทนความแห้งแล้ง ทนต่อโรคและแมลง ใช้สารเคมีน้อยนับได้ว่า เป็นผลไม้ที่ค่อนข้างปลอดภัยจากสารพิษอีกด้วย เรามักกินแก้วมังกรเป็นผลไม้สด หรือกินรวมกับผลไม้อื่นเป็นฟรุตสลัด หรือนำไปปั่นเป็นน้ำแก้วมังกร เพราะเนื้อเยื่อฉ่ำน้ำ รสหวานอ่อนๆ อมเปรี้ยวนิดๆ ส่วนแก้วมังกรเนื้อแดง รสจะหวานกว่าเนื้อสีขาวเล็กน้อย ใช้กลีบดอกสด นำมาปรุงอาหารประเภทยาหรือผัดน้ำมันหอย รสชาติอร่อยดี หรือเก็บดอกนำไปตากแห้งหรืออบแห้ง ชงกินเป็นชาสมุนไพรก็ได้ แก้วมังกรเป็นผลไม้เพื่อสุขภาพที่ให้ประโยชน์ต่อร่างกายเช่นเดียวกับผลไม้ชนิดอื่นๆ

เช่น มะละกอ ส้ม กล้วย ฯลฯ ดังนั้นหากเรารู้จักเลือกรับประทาน “ผลไม้เพื่อสุขภาพ” ให้ถูกต้องย่อมเกิดผลดีกับร่างกายอย่างแน่นอน แต่วิธีการกินผลไม้ที่ถูกต้อง ก็คล้ายกับการกินอาหารนั่นคือ ต้องกินให้หลากหลายจึงจะได้รับสารอาหารและประโยชน์อย่างครบถ้วน การกินผลไม้ก็มีลักษณะเช่นเดียวกัน ไม่ใช่พอรู้ว่าแก้วมังกรมีประโยชน์และดีต่อสุขภาพมากมายหลายประการแล้วก็พยายามหาและกินเฉพาะแก้วมังกรเท่านั้น ไม่ยอมกินผลไม้อื่นเลย ทำอย่างนี้จะไม่ได้รับประโยชน์จากการกินผลไม้ที่ถูกต้องเรียกว่า “กินไม่เป็น” ดังนั้นให้เดินทางสายกลางคือกินแต่พอดีจะดีที่สุด



ลักษณะทางพฤกษศาสตร์

ลำต้น มีสีเขียว มีลักษณะอวบน้ำเป็นแฉกสามแฉก มีหนามกระจุกอยู่ที่ข้างตาเป็นช่วงๆ มีลักษณะคล้ายกับต้นโบทัน (ดอกของโบทันหลังจากบานแล้ว จะเหี่ยวและร่วงหล่นไป โดยไม่มีผลติดอยู่) ซึ่งแท้จริงแล้วส่วนนั้นคือใบที่เปลี่ยนรูปไป ส่วนลำต้นที่แท้จริงจะอยู่ในตำแหน่งที่เป็นศูนย์กลางของแฉกทั้ง 3 แฉกนั่นเอง ลำต้นเดี่ยว แผ่ก้านออกไปรอบๆ ต้องมีค้างคอยพยุงลำต้นเอาไว้

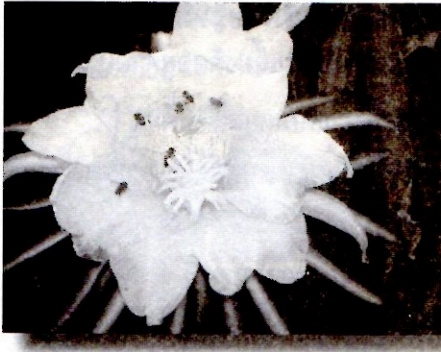
กิ่งและใบ แก้วมังกรจะไม่มีใบ ซึ่งต่างจากต้นไม้ผลทั่วไป แต่อาศัยเปลือกสีเขียวของกิ่งหรือก้านทำหน้าที่สังเคราะห์แสงแทนใบ กิ่งขนาดใหญ่ อวบอ้วน ยาวมากกว่า 50-80 เซนติเมตร จะทำให้การออกดอกได้ดีกว่ากิ่ง เรียวเล็กยาว กิ่งแขนงที่แตกแขนงออกจากกิ่งหลัก มักไม่ค่อยออกดอกติดผล หรือออกดอกติดผลได้น้อย การเหลือกิ่งน้อยๆ จนหัวหลักโปร่ง นอกจากช่วยลดน้ำหนักที่หัวหลักแล้ว ยังทำให้ประหยัดน้ำเวลารดน้ำได้อีกด้วย

ตา บริเวณตาข้างจะมีหนาม เป็นกระจุกอยู่ที่ตา 4-5 หนาม ส่วนมากตาดอกจะอยู่ที่ข้อใต้หนาม ออกดอกได้ทั้งจากตาที่ข้อใต้หนามและจากตาที่ส่วนปลายสุดของกิ่ง ตาข้างๆ ของต้นแก้วมังกรจะมีหนามอยู่โดยทั่วไป ตำแหน่งที่มีหนามนั้นคือส่วนที่จะเจริญไปเป็นดอกและผลแก้วมังกรต่อไปนั่นเอง

ดอก เป็นดอกขนาดใหญ่ยาวประมาณเกือบหนึ่งฟุต เป็นรูปทรงกรวยขนาดใหญ่ มีกลีบยาวเรียวทับซ้อนกัน บานในเวลากลางคืน จึงมีชื่อเรียกว่า moonflower หรือ lady of the night หรือ queen of the night เมื่อดอกบานเต็มที่ จะเหี่ยวและร่วงหล่น ส่วนโคนดอกจะเป็นรูปกลมรีหรือรูปไข่ ดอกจะเกิดบริเวณปลายกิ่ง เมื่อบานจะมีลักษณะคล้ายปากแตร จะบานในช่วงหัวค่ำจนถึงเช้าและมีกลิ่นหอมอ่อนๆ อายุดอกตั้งแต่เริ่มแทง



ออกมาขนาดเท่าเมล็ดถั่วเขียวถึงดอกบาน จะกินเวลาประมาณ 15 วัน เป็นดอกสมบูรณ์เพศ มีทั้งเกสรตัวผู้และเกสรตัวเมียอยู่ในดอกเดียวกัน ผลสมกันเองหรือผสมข้ามดอก หรือ ผสมข้ามต้นก็ได้ ดอกบานพร้อมที่จะผสมพันธุ์ในช่วงหัวค่ำระหว่างเวลา 19.00-21.00 น. บานเพียงคืนเดียว เมื่อถึงรุ่งเช้าก็จะโรย จะออกดอกติดผลดีในฤดูกาลที่ช่วงกลางวันนานกว่ากลางคืน



โดยช่วงเดือน เมษายน-ตุลาคม สามารถออกดอกได้ตลอด หลังเก็บเกี่ยวไปแล้วอีก 15-20 วัน จะมีดอกชุดใหม่ตามออกมาอีก ครั้นถึงช่วงเดือน พฤศจิกายน-มีนาคม หรือช่วงอากาศหนาวเย็น จะพักต้นและไม่ออกดอก

สาเหตุที่ดอกมีเฉพาะเกสรตัวผู้หรือเกสรตัวเมียอย่างใดอย่างหนึ่ง หรือทั้งสองอย่างไม่สมบูรณ์ เกิดจากขาดสารอาหาร/ฮอร์โมน หรือสภาพแวดล้อมไม่เหมาะสม เช่นอากาศร้อนหรือฝนตกชุกเกินไป เมื่อผสมพันธุ์กันแล้ว จะพัฒนาเป็นผลที่ไม่สมบูรณ์ ผลไม้โต รูปทรงบิดเบี้ยว ฯลฯ

ราก รากแก้วมังกรที่เกาะหลักเพื่อยึดลำต้นของมันนั้น ช่วงแรกๆ รากจะดูดซับความชื้นหรือธาตุอาหารจากหลักที่เกาะยึด เมื่อรากเจริญยาวจนลงไปถึงดินและแทงลงดินได้แล้ว ก็จะดูดซับธาตุอาหารจากดินเหมือนพืชทั่วไป ระหว่างที่รากใหญ่หรือรากประธานกำลังเจริญยาวลงสู่พื้นดินนั้น จะมีรากแขนงแตกออกมาเรื่อยๆ ขึ้นอยู่กับความชื้นหรือธาตุอาหารในดินที่เกาะอยู่ รากจะหาอาหารบริเวณหน้าดินตื้นๆ การใช้กาบมะพร้าวใหญ่คลุมโคนหลักให้หนาและกว้างทั่วแนวเขตทรงพุ่ม แล้วโรยทับด้วยอินทรีย์วัตถุ เช่นปุ๋ยคอกหรือปุ๋ยหมัก จะทำให้ช่วยในการเจริญเติบโตได้ดี รากจะชอบไชอยู่ในกาบมะพร้าว ซึ่งมีสารอาหารมากเพียงพอ และยังมีอากาศถ่ายเทได้สะดวกอีกด้วย

ผล แก้วมังกรเมื่อดิบ ผิวเปลือกเป็นสีเขียว รูปทรงกลมรี เส้นผ่าศูนย์กลางผลกว้างประมาณ 6-10 เซนติเมตร มีก้านเลี้ยงติดอยู่ตามเปลือกผล เมื่อสุกผิวเปลือกจะเปลี่ยนเป็นสีแดงอมชมพู ผลอาจมีเปลือกสีชมพู หรือสีแดงบานเย็น หรือสีเหลือง (แล้วแต่พันธุ์) เนื้อผลภายในมีทั้งสีขาว สีชมพู และสีแดง และมีเมล็ดสีดำแทรกอยู่ในเนื้อผล ซึ่งใหญ่กว่าเมล็ดงาเล็กน้อย ฝังตัวกระจายอยู่ในเนื้อผล เมื่อรับประทานจะมีรสชาติหวานเย็น กรอบกรับ ไม่ระคายคอ ฤดูกาลที่ให้ผลแก้วมังกรในประเทศไทย จะให้ผลในช่วงเดือน เมษายน-ตุลาคม แต่ก็มีผลประปรายตลอดทั้งปี รวมทั้งการผลิตนอกฤดูด้วย



ผลผลิตที่ได้ในรุ่นที่ 1 ซึ่งมีอายุ 2 ปีขึ้นไปนั้น จะให้ผลผลิตประมาณ 30 ผลต่อต้น และสามารถเพิ่มผลผลิตได้ถึง 2 เท่าในปีต่อไป โดยเกษตรกรต้องตัดแต่งกิ่งเพื่อให้ต้นได้แตกกิ่งใหม่ที่ปลายยอด นั่นคือ ผลผลิต 1 ผล ต่อ 1 กิ่งนั่นเอง และสามารถนำกิ่งนั้น ไปปักชำ เพื่อขยายพันธุ์ต่อไปได้นอกจากการขยายพันธุ์โดยการปักชำแล้ว ยังสามารถขยายพันธุ์ด้วยเพาะเมล็ดและการเพาะเลี้ยงเนื้อเยื่อได้อีกด้วย แต่การปักชำจะทำได้สะดวกและให้ผลแน่นอนที่สุดกว่าทุกวิธี

พันธุ์ แก้วมังกรเป็นพืชในวงศ์ Cactaceae ซึ่งพืชในวงศ์นี้มีมากกว่า 1,500 ชนิด ลักษณะลำต้นมีสีเขียวเป็นพืชอวบน้ำ ไม่มีใบ เนื่องจากลดรูปใบเป็นหนาม โดยทั่วไปจะมี 3 ลักษณะ คือ

1. เนื้อสีขาวเปลือกสีแดง มีชื่อวิทยาศาสตร์ว่า *Hylcereus undatus*
2. เนื้อสีแดงเปลือกสีแดง มีชื่อวิทยาศาสตร์ว่า *Hylocereus polyrhizus*

polyrhizus

3. เนื้อสีขาวเปลือกสีเหลือง มีชื่อวิทยาศาสตร์ว่า *Selenicereus megalanthus*

แต่พื้นที่ที่ปลูกแบบการค้าเป็นแปลงใหญ่ๆ จะปลูกเพียง 2 สายพันธุ์ คือ

1. **พันธุ์เวียดนาม** (เนื้อสีขาว เปลือกสีแดง) มีรสหวานอมเปรี้ยว ลักษณะผลทรงกลมรี มีกิลีบเลี้ยงแข็งยาวสวยงาม และเก็บได้นานกว่าพันธุ์อื่นๆ น้ำหนักผลประมาณ 350-800 กรัม

2. **พันธุ์ใต้หวันหรือพันธุ์เนื้อสีแดง** (เนื้อสีแดง เปลือกสีแดง) มีรสหวานกว่าพันธุ์เวียดนามและเนื้อสีแดงเป็นจุดเด่น กิลีบเลี้ยงสั้น ลูกทรงกลม น้ำหนักผลประมาณ 250-600 กรัม ซึ่งชนิดเนื้อแดงนี้ จะออกดอกดก แต่ติดผลน้อย จึงต้องทำการช่วยผสมเกสรด้วยเกสรตัวผู้จากต้นเนื้อขาว

ถ้าจะจัดแบ่งเป็นกลุ่มสายพันธุ์ตามสีของเนื้อ ซึ่งได้แก่ พันธุ์เนื้อขาว เนื้อแดง เนื้อชมพูอมแดง และเนื้อเหลือง จะแบ่งได้ดังนี้

>> **พันธุ์เวียดนาม** จะมีลักษณะผลใหญ่ เนื้อขาวครีม เปลือกแดงอมชมพู รสหวาน กิลีบใหญ่และห่าง

>> **พันธุ์ไทย** จะมีลักษณะผลเล็กกว่าพันธุ์เวียดนาม เนื้อขาวครีม เปลือกแดงอมชมพู รสหวานอมเปรี้ยว กิลีบเล็กและถี่กว่าพันธุ์เวียดนาม

>> **พันธุ์เม็กซิโก** จะมีลักษณะผลเล็ก เนื้อขาว เปลือกเหลือง ขนาดผลเท่ามะระขึ้นกผลใหญ่

>> **พันธุ์ใต้หวัน** จะมีลักษณะเนื้อแดง เปลือกแดง ขนาดผลเท่าพันธุ์ไทย แดงใต้หวัน เป็นแก้วมังกรที่ผลโต ราวๆ 7 ซีด เนื้อสีแดงเข้ม รสชาติหวาน ติดผลดก เก็บได้นาน ออกก่อนและหลังฤดู ตรีบสีเขี้ยว เหมือนกับแก้วมังกรเวียดนาม ตรงนี้แก้วมังกรสีแดงพันธุ์อื่นไม่มี ที่พิเศษนั้น **ต้นไม่มีหนาม** ปฏิบัติงานง่าย ทำงานได้รวดเร็ว และให้ผลผลิตได้มากกว่าพันธุ์อื่น พันธุ์นี้จึงเป็นที่นิยมอย่างมาก

- * พันธุ์ผิวทองหรือสีเหลือง (พันธุ์จากโคลัมเบีย) ปลูกในเขตภาคกลาง ได้ผลไม่ดี ผลเล็ก แต่ปลูกในเขต จังหวัดเพชรบูรณ์ได้ผลผลิตดี
- * พันธุ์เนื้อสีแดงและสีเหลือง จะมีเกษตรกรผู้ไม่ค่อยสมบูรณ์ ต้องอาศัยเกษตรกรผู้ของดอกต่างต้นโดยช่วยผสมด้วยมือจึงจะติดผลดกดี
- * พันธุ์ไร้หนาม ไม่ใช่ไม่มีหนาม เพียงแต่หนามสั้นมาก และเมื่อกิ่งแก่จัด หนามจะหลุดจากกิ่งเอง

หมายเหตุ : แก้วมังกรมีทั้งสายพันธุ์ดอก (ดอกมากแต่ไม่ติดผลหรือติดผลน้อย) พันธุ์ผลดก และพันธุ์ผลไม่ดก การเลือกซื้อกิ่งพันธุ์ต้องตรวจสอบชนิดของสายพันธุ์ให้แน่นอนเสียก่อนเสมอ ปัจจุบันได้มีผู้นำสายพันธุ์ใหม่ๆ จากต่างประเทศเข้ามามากมาย การที่จะระบุว่าสายพันธุ์ไหนดีหรือไม่ดีนั้น ผู้บริโภคคือผู้ตัดสิน เพราะฉะนั้นก่อนตัดสินใจปลูกแก้วมังกรสายพันธุ์ใหม่ที่ผู้บริโภคยังไม่รู้จักจะต้องคิดให้รอบคอบก่อนเสมอ



ทรงผลและรสชาติของแต่ละพันธุ์

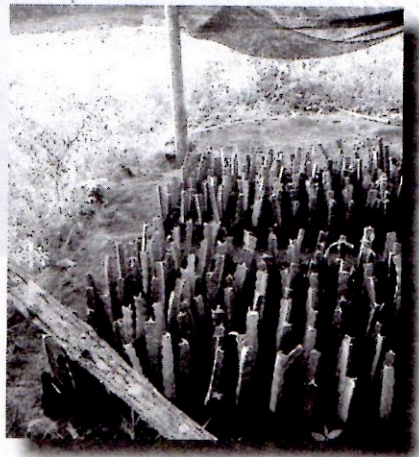
>>พันธุ์เนื้อขาวเปลือกแดง ผลทรงกลมรี ผิวเปลือกสีชมพูสด มีกลีบสีเขียวตามผิวเปลือก เนื้อสีขาวมีเมล็ดสีดำแทรกอยู่ในเนื้อ รสชาติหวานนิดๆ อมเปรี้ยวเล็กน้อย บางผลก็ไม่เปรี้ยว แล้วแต่วิธีการปลูกและดูแลรักษา

>>พันธุ์เนื้อขาวเปลือกเหลืองทอง ผลเป็นรูปไข่ ขนาดเล็กกว่าทุกพันธุ์ เปลือกหนาสีเหลือง เนื้อสีขาว เมล็ดสีดำมีขนาดใหญ่และปริมาณน้อยกว่าพันธุ์อื่นๆ รสชาติหวาน

>>พันธุ์เนื้อแดงเปลือกแดง เป็นพันธุ์ที่ผสมขึ้นมาใหม่จากใต้หวัน ผลเป็นทรงกลม เปลือกสีแดงจัด ผลขนาดเล็กกว่าพันธุ์เนื้อขาวเปลือกแดง เนื้อสีแดงจัด มีเมล็ดสีดำขนาดเล็กกระจายอยู่ทั่ว รสชาติหวานกว่าพันธุ์เนื้อขาวเปลือกแดง

การเลือกกิ่งพันธุ์สำหรับปลูก

1. ควรเป็นกิ่งพันธุ์ที่รู้จักกันแพร่หลาย และได้รับการยอมรับจากตลาดทั้งในประเทศและต่างประเทศ
2. เจริญเติบโตได้ดี ไม่ค่อยมีปัญหาศัตรูพืชรบกวน
3. ให้ผลผลิตดี รสชาติดี ถูกใจผู้บริโภค และมีการทดลองปลูกได้ผลดีในหลายพื้นที่ และสามารถพัฒนาเป็นสินค้าส่งออกได้
4. เลือกใช้กิ่งพันธุ์จากสวนที่เชื่อถือได้ และมีประสบความสำเร็จแบบมืออาชีพและมีมาตรฐานในการผลิตกิ่งพันธุ์



เพื่อให้มั่นใจว่า ต้นพันธุ์แก้วมังกรที่นำมาปลูกเป็นพันธุ์ดี ผ่านการทดสอบและคัดเลือกแล้วว่า เจริญเติบโตดี ให้ผลดีและมีคุณภาพดี จึงควรเลือกซื้อต้นพันธุ์จากเจ้าของพันธุ์ที่เชื่อถือได้ หรือซื้อจากสวนที่ปลูกแก้วมังกร และออกดอกติดผลให้เห็นแล้วว่ามีคุณภาพดี ต้นพันธุ์ดี มีทั้งต้นพันธุ์ที่เกิดจากการนำกิ่งแก้วมังกรพันธุ์ดีไปตัดเป็นท่อนแล้วนำไปปักชำโดยตรง หรือเป็นต้นพันธุ์ที่ได้จากการต่อยอดด้วยพันธุ์ดี ต้นพันธุ์ที่เจริญแข็งแรงพอดีจะมีอายุระหว่าง 4-5 เดือน ซึ่งมีระบบรากแข็งแรงพอ และมีกิ่งใหม่ที่แก่พอเหมาะ ความสูงของต้นพันธุ์จากทิววัสดุเพาะชำ (รวมทั้งท่อนพันธุ์เดิมและกิ่งที่แตกใหม่) ไม่ควรน้อยกว่า 30 เซนติเมตร

สภาพดินและภูมิอากาศที่เหมาะสม

แก้วมังกรสามารถปลูกได้แทบทุกสภาพดิน เช่น ดินร่วนปนทราย ดินเหนียว ดินลูกรังเป็นต้น สำหรับดินเหนียวและดินลูกรัง จะต้องมีการปรับหน้าดินด้วยการใส่ปุ๋ยคอก ปุ๋ยหมัก และแกลบดำ แต่สภาพดินที่เหมาะสมคือ ดินร่วน โปร่ง ไม่แน่นทึบจนเกินไป และสามารถระบายน้ำได้ดี แก้วมังกรเป็นพืชที่ชอบอากาศร้อนและแดดจัด พื้นที่ที่จะปลูก ต้องเป็นพื้นที่โล่งแจ้ง ไม่มีร่มเงาของต้นไม้อื่นมาบัง แก้วมังกรจะสามารถเจริญเติบโตได้ดีและออกดอก ติดผลได้ดี

แก้วมังกรชอบดินที่มีการระบายน้ำดี มีอินทรีย์วัตถุสูง ความเป็นกรดเป็นด่างอยู่ระหว่าง 6.3-6.8 ความชื้น 65% ดูแลรักษาไม่ยากจนเกินไป ปัญหาเกี่ยวกับโรคและแมลงรบกวนมีไม่มากนัก ยกเว้นปัญหาการระบายน้ำไม่ดี วัสดุที่ใช้ปลูก ถ้าแฉะเกินไป ก็จะทำให้เกิดโรคโคนต้นเน่าได้

การปลูกแก้วมังกร

เนื่องจากแก้วมังกรเป็นพืชที่มีลำต้นอ่อนมีลักษณะเป็นไม้เลื้อย ดังนั้นวิธีการปลูกแก้วมังกรจึงต้องสร้างหลักให้ลำต้นของต้นแก้วมังกรเกาะยึด หลักที่ให้แก้วมังกรเกาะยึด จะเป็นเสาปูนหรือเสาไม้เนื้อแข็งก็ได้ถ้าใช้ท่อซีเมนต์เป็นเสาซึ่งรูปทรงกลมภายในกลวงให้เทปูนไว้ที่ก้นท่อ เพื่อไว้ใส่น้ำหล่อเลี้ยงให้เสามีความชุ่มชื้นอยู่



เสมอ ฟังท่อซีเมนต์ลงในดินประมาณ 40-50 เซนติเมตร ต้องสูงจากพื้นดินประมาณ 1.5-2 เมตร ด้านบนของเสาทำเป็นร้านให้กิ่งเกาะแผ่ขยายออกไปมีระยะห่างระหว่างหลักประมาณ 3 เมตร รอบๆ หลักแต่ละหลักให้เตรียมหลุม 4 หลุมสำหรับปลูกกิ่งพันธุ์แก้วมังกรหลุมละ 1 ต้น (การปลูกบนดินหรือพื้นที่บริเวณกว้างใช้ต้นมังกร 4 ต้นต่อหนึ่งหลัก) โดยขุดหลุมลึก 30x30x30 เซนติเมตร ใช้ปุ๋ยหมักเก่ารองก้นหลุมประมาณหลุมละ 1 บุงก็ แล้วนำกิ่งพันธุ์แก้วมังกรมาผูกหรือมัดให้แนบกับหลักแล้วทำบังแดดให้กิ่งพันธุ์แก้วมังกรประมาณ 1-2 สัปดาห์

**ลำต้นแก้วมังกร จะเป็นทรงสามเหลี่ยม แต่จะมีอยู่ด้านหนึ่งที่เป็นด้านแบน ดังนั้นเวลาผูกหรือมัดต้นแก้วมังกร ให้จับด้านแบนของต้นเข้ากับหลัก เพราะว่าด้านแบนเป็นด้านที่จะออกราก และจะทำให้ผูกลำต้นได้แน่น ต้องสังเกตเอาด้านที่แบนนี้ ไว้สำหรับผูกเข้ากับเสา

เลือกใช้วัสดุคลุมดินที่โคนต้น เพื่อรักษาความชื้น พยายามหาวัสดุในท้องถิ่นที่หาได้ง่าย และราคาถูก เช่นเปลือกมะพร้าว ฟางแห้ง ใบอ้อยแห้ง ทางมะพร้าว ฯลฯ

การปรับวิธีปลูกใหม่ เนื่องจากแก้วมังกรชนิดเปลือกแดงและเนื้อแดงนี้ จะออกดอกตก แต่ติดผลน้อย จึงต้องทำการช่วยผสมเกสรด้วยเกสรตัวผู้จากต้นเนื้อขาว ดังนั้น การปรับวิธีปลูกใหม่ จากที่เคยปลูกเป็นแถวคู่มาเป็นแถวเดี่ยว ระยะห่างระหว่างต้น 2 เมตร ซึ่งให้ผลตกกว่าเดิม แต่ต้องมันตัดแต่งกิ่งให้ทรงต้นโปร่ง ใช้เสาซีเมนต์ด้านในกลวงเป็นหลักให้ต้นแก้วมังกรพันธุ์เนื้อแดงเกาะ ในเสาแต่ละหลักจะปลูกแก้วมังกรไว้ 6 ต้น มีพันธุ์เวียดนาม 1 ต้น และพันธุ์เนื้อแดง 5 ต้น เพราะเชื่อว่าแมลงจะช่วยนำเกสรเพศผู้จากต้นพันธุ์เวียดนามไปผสมกับเกสรเพศเมียของพันธุ์เนื้อแดง จะช่วยให้ต้นแก้วมังกรพันธุ์เนื้อแดงติดผลได้มากขึ้นและมีผลขนาดใหญ่ขึ้นโดยเฉลี่ยผลละ 5 ถึง 6 ขีด จากนั้น ก็ดูแลคล้ายกับต้นแก้วมังกรพันธุ์อื่นๆ เมื่อต้นแก้วมังกรดังกล่าวอายุได้ 8 เดือน ก็จะมีผลติดผล เป็นวิธีที่ง่ายกว่าการใช้มือช่วยผสมเกสร



วิธีการดูแลรักษา

โดยทั่วๆ ไป การปฏิบัติดูแลรักษาระหว่างปลูกค่อนข้างสะดวก เพราะเป็นพืชทนแล้งจึงไม่จำเป็นต้องให้น้ำมากเหมือนไม้ผลอื่นๆ เป็นพืชที่ดูแลรักษาง่าย รดน้ำให้ดินชื้นแต่อย่าให้แฉะแล้วใช้ฟาง เศษหญ้าแห้งหรือแกลบเป็นวัสดุคลุมดินบริเวณโคนต้น เพื่อช่วยเก็บรักษาความชุ่มชื้นของดินไว้ ใส่ปุ๋ยคอกหลักละ 1 บุงก็ แล้วเสริมด้วยปุ๋ยเคมีสูตร 15-15-15 หลักละ 1-2 ช้อนแกง การให้ปุ๋ยให้เว้นระยะ 2-3 เดือนต่อครั้ง โดยดูจากความสมบูรณ์ของต้นแก้วมังกร จะใช้ปุ๋ยอินทรีย์น้ำรดก็ได้ (ดอกแก้วมังกรบานแล้วจะเหี่ยวอย่างรวดเร็ว และผลแก้วมังกรจะออกตามกิ่งที่สมบูรณ์)

การแก้ไขปัญหากิ่งเล็กเรียวยาว กิ่งเล็กเรียวยาวสีเขียวอ่อน เป็นลักษณะงามแต่ใบ ซึ่งมักจะไม่ออกดอก แก้ไขได้โดย เมื่อกิ่งนั้นยาว 1-1.20 เมตร ให้เด็ดปลายกิ่ง 3-4 ข้อทิ้งไป หลังจากนั้น กิ่งที่ถูกเด็ดปลายแล้ว จะอวบใหญ่และเขียวเข้มมากขึ้น ซึ่งพร้อมต่อการออกดอกติดผลต่อไป

การตัดแต่งกิ่ง การตัดแต่งกิ่งมีความสำคัญเพราะกิ่งแก่จะไม่ค่อยออกดอก ดอกจะเกิดได้ติดบนกิ่งใหม่ ซึ่งการตัดปลายยอดจะทำให้แตกยอดใหม่ ประมาณ 1-3 ยอด ทุกครั้งที่ตัดปลายยอดให้ทาแผลด้วยปูนขาว หรือปูนกินกับหมาก จึงควรมีการตัดแต่งกิ่งที่ดีตั้งแต่ปีแรก ตามแนวทาง ดังนี้

- ปีที่1 เมื่อต้นเจริญเลยปลายเสาและร้านออกไป ให้ตัดยอดออกครั้งที่ 1 เพื่อให้แตกยอดใหม่ในปีแรกควรตัดยอดประมาณ 3 ครั้ง จะได้กิ่งใหม่ 8 กิ่ง/ต้น หรือ 32 กิ่ง/หลัก
- ปีที่2 เมื่อต้นมีอายุครบ 1 ปี และมีความสมบูรณ์ ก็จะสามารถออกดอกและให้ผลได้บ้าง ควรตัดแต่ง 2 ครั้ง จะได้กิ่งใหม่เพิ่มเป็น 32 กิ่ง/ต้น หรือ 128 กิ่ง/หลัก
- ปีที่3 ตัดแต่งกิ่ง และตัดยอดอย่างบางเบา เหมือนปีที่ 2 ในหนึ่งหลักจะมีกิ่งประมาณ 190 กิ่ง

- ปีที่4 และปีต่อๆ ไป หลังจากเก็บเกี่ยวผลผลิตแล้วควรทำการตัดแต่งกิ่งอย่างหนักโดยตัดเอากิ่งแก่ที่อยู่ในทรงพุ่มออก และเลี้ยงให้ได้กิ่งสาวประมาณ 200 กิ่งทุกปี

การให้น้ำ ควรให้น้ำอย่างสม่ำเสมอและพอดี อย่าน้ำมีน้ำขังแฉะบริเวณรากและโคนต้น ในกรณีที่ใช้ท่อปูนทำเป็นเสา(หลัก) เสานี้จะใช้ใส่น้ำไว้เพื่อลดความร้อนและเพิ่มความชื้นทำให้รากเกาะเสามีมากขึ้น ต้นแก้วมังกรที่มีอายุ 2-3 เดือนแรกต้องการน้ำประมาณ 10-20 ลิตร/หลัก/สัปดาห์ และเมื่อต้นแก้วมังกรมีอายุมากขึ้น ลำต้นใหญ่ขึ้น ระบบรากเจริญกระจายไปมากขึ้น ก็ต้องการน้ำมากขึ้นไปด้วย

การจัดการดินและปุ๋ย

ปีที่1 หลังปลูกแล้ว 2 เดือน ใส่ปุ๋ยอินทรีย์ หลักละ 1 บุงกี และใส่ปุ๋ยเคมีสูตร 15-15-15 หลักละ 1-2 ชีด ทุก 2 เดือน รวมประมาณ 1 กิโลกรัม/ปี

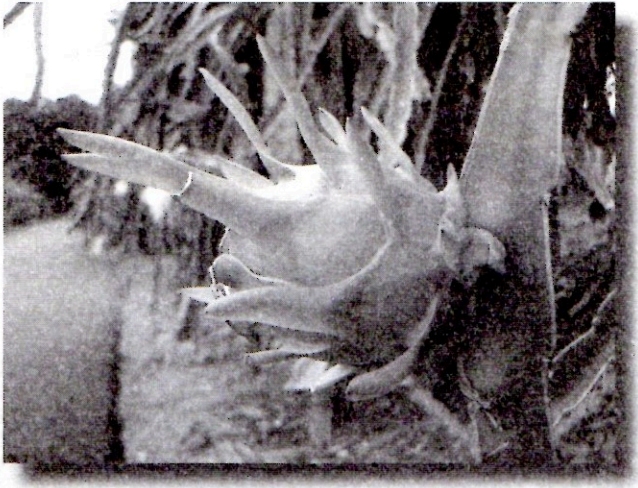
ปีที่2 เมื่อต้นแก้วมังกรให้ผลผลิตแล้ว ต้นแก้วมังกรที่มีการเจริญเติบโตอย่างปกติ กิ่งที่มีความสมบูรณ์ดี มีความแก่พอเหมาะ จะออกดอกในช่วงวันยาว เริ่มตั้งแต่ช่วงเทศกาลสงกรานต์เป็นต้นไป โดยทยอยออกดอกติดผล เป็นเวลานานประมาณ 6 เดือน (เมษายน-กันยายน) โดยนับจากเริ่มเห็นตุ่มดอกจนดอกบานใช้เวลาประมาณ 15-18 วัน และจากดอกบานจนถึงเก็บเกี่ยว ใช้เวลาประมาณ 4 สัปดาห์ ดังนั้นจึงพบดอกและผลแก้วมังกรหลายระยะบนต้น/หลักเดียวกัน และมีผลแก่ทยอยเก็บเกี่ยวได้เกือบทุก 10 วัน

คำแนะนำการใส่ปุ๋ยเบื้องต้น ให้ใส่ดังนี้

- ปุ๋ยอินทรีย์ อย่างน้อย ปีละ 2 ครั้ง โดยในครั้งแรกควรให้ปุ๋ยหลังเก็บเกี่ยวผลรุ่นสุดท้าย (พฤศจิกายน) ประมาณหลักละ 1-4 บุงกี ตามขนาดของทรงพุ่ม

- ปุ๋ยเคมี ช่วงบำรุงต้นหลังเก็บเกี่ยว (พฤศจิกายน-มีนาคม) ควรให้ปุ๋ยเคมีสูตรเสมอ เช่น 15-15-15 เดือนเว้นเดือน ในอัตราประมาณ 0.2 กิโลกรัม/หลัก/ครั้งในปีแรก และเพิ่มปริมาณขึ้นในปีต่อๆ ไปตามอายุ และขนาดของทรงพุ่ม

>> ช่วงออกดอกและติดผล ควรให้ปุ๋ยเคมีสูตร 13-13-21 และ สูตร 15-15-15 หรือ 16-16-16 สลับกันในอัตราประมาณ 0.2 กิโลกรัม/หลัก/เดือนในปีแรก และเพิ่มปริมาณขึ้นในปีต่อๆ ไปตามขนาดทรงพุ่มและการติดผล โดยอาจให้ปุ๋ยคอกร่วมกับปุ๋ยเคมี 15 วัน/ครั้ง หรือ 30 วัน/ครั้ง ก็ได้



การให้ผลผลิต

ต้นแก้วมังกรที่เติบโตจากการใช้กิ่งปักชำเมื่ออายุได้ประมาณ 8-10 เดือน จะให้ผลผลิต การเริ่มออกดอก จะออกบริเวณปลายกิ่ง มีลักษณะคล้ายดอกโบตั๋น คือมีสีเหลืองอมชมพู หรือสีขาวนวลซึ่งสวยงามมาก จะบานในเวลากลางคืน จะเหี่ยวและร่วงไปอย่างรวดเร็ว หากได้รับการผสมพันธุ์ จะกลายเป็นผลที่มีกิลีบเลี้ยงหุ้ม หลังจากนั้นประมาณ 1 เดือน ผลจะแก่และเก็บเกี่ยวได้ โดยปกติใน 1 ปี ต้นแก้วมังกรจะให้ผลผลิตได้ประมาณ 4 รุ่น

ตั้งแต่ พฤษภาคมถึง สิงหาคม ของทุกปี ต้นแก้วมังกรจะเริ่มให้ดอกชุดแรกในเดือนมีนาคม และดอกชุดสุดท้ายในเดือนกรกฎาคม ลูกแก้วมังกรที่เก็บเกี่ยวจากต้นแล้ว ถ้านำมาใส่ถุงพลาสติกแล้วแช่เย็น จะสามารถเก็บรักษาได้ประมาณ 15 วัน โดยไม่เหี่ยวและเป็นการเพิ่มความหวานให้กับผลด้วย



>>หลังจากปลูกได้ประมาณ 8-10 เดือน ก็จะเริ่มออกดอกและให้ผลผลิต โดยปกติแล้วต้นแก้วมังกรจะให้ผลผลิต 4 รุ่นใน 1 ปี ผลแก้วมังกรที่เก็บมาจากต้น สามารถวางขายในตลาดได้หลายวัน หากใส่ผลแก้วมังกรในถุงพลาสติกแล้วแช่เย็น จะเก็บไว้ได้ไม่น้อยกว่า 15 วัน แต่ต้องระวังเรื่องการเปียกน้ำและความชื้นที่อาจจะทำให้ผลแก้วมังกรเน่าเสียได้ง่าย

>>เมื่อปลูกแก้วมังกรได้ 8 เดือน-1 ปี ก็จะเริ่มให้ผลผลิตประมาณ 30 ผล ต่อหนึ่งค้าง ปีที่ 2 ประมาณ 50 ผล ต่อหนึ่งค้าง ปีที่ 3 ประมาณ 100 ถึง 200 ผลต่อหนึ่งค้าง ปีที่ 4-15 ประมาณ 300 ผลต่อหนึ่งค้างขึ้นไป ขนาดของผลโดยเฉลี่ย 3-4 ผล ต่อหนึ่งกิ่งโลกรัม หากต้องการให้ผลผลิตออกทั้งปี ก็สามารถทำได้โดยใช้หลอดไฟขนาด 200 วัตต์หนึ่งดวงต่อเสาสี่เสา เปิดไฟตั้งแต่วเวลา 19.00 ถึง 5.00 น. ติดต่อกันทุกคืนเป็นเวลา 15 คืน ตาดอกก็จะเริ่มสร้างขึ้นมา คลาดูที่ตาใต้หนามจะรู้สึกได้หลังจากนั้นอีกประมาณ 5 วัน ดอกก็จะพัฒนาเติบโตขึ้นเรื่อยๆ จนอายุ ได้ 15 วัน ก็ จะบานและผสมติดอีก 30 วัน ก็จะเริ่มสุกและเก็บผลได้

การออกดอกติดผล

- * อายุผลตั้งแต่ผลมติดหรือกลีบดอกร่วงถึงเก็บเกี่ยวประมาณ 30 วัน
- * ออกดอกติดผลดีตามฤดูกาล ที่ช่วงกลางวันนานกว่ากลางคืน โดยช่วงเดือน เมษายน-ตุลาคม สามารถออกดอกได้ตลอด หลังเก็บเกี่ยวไปแล้วอีก 15-20 วัน จะมีดอกชุดใหม่ตามออกมาอีกครั้งถึงช่วงเดือน พฤศจิกายน - มีนาคม หรือช่วงอากาศหนาวเย็น จะพักต้นและไม่ออกดอก
- * ช่วงอากาศหนาวเย็น จะออกดอกตามธรรมชาติได้ แต่จำนวนดอกจะน้อยกว่าช่วงอากาศร้อน
- * การใช้สารพาโคลบิวทาโซลบังคับให้ออกดอกนอกฤดู สามารถทำได้ แต่ผลที่ออกมาจะบิดเบี้ยวเสียรูปทรง คุณภาพไม่ค่อยดี



การตัดแต่งผล เพื่อให้ได้ผลแก้วมังกรที่มีขนาดใหญ่และสม่ำเสมอ รวมทั้งมีผิวสวยปราศจากรอยตำหนิจึงควรตัดแต่งผลบางส่วนออก เช่น ในกิ่งที่ออกดอกและติดผลมาก ให้เลือกตัดผลที่ไม่ดีออก เหลือไว้เพียง 2 ผล/กิ่ง เพื่อให้ผลที่เหลือเจริญเติบโตได้อย่างเต็มที่ ให้ตัดผลอ่อนที่เกิดตรงปลายยอด ออกตั้งแต่เริ่มติดผลใหม่ๆ เพราะผลจะมีลักษณะไม่ดี รวมทั้งพิจารณาตัดผลอ่อนที่มีรอยตำหนิ ซึ่งมักจะเป็นผลที่เกิดขึ้นในตำแหน่งที่ไม่เหมาะสม ทำให้ผลอ่อนเสียดสีกับกิ่งและหนาม เพราะถ้าปล่อยไว้ก็จะกลายเป็นผลที่ไม่สวย ไม่มีคุณภาพ ขายไม่ได้ราคา

การเก็บเกี่ยวและปฏิบัติหลังเก็บเกี่ยวอย่างถูกต้อง

การเก็บเกี่ยวที่เหมาะสมสำหรับแก้วมังกร คือ หลังจากดอกบาน ประมาณ 30 วัน หรือ หลังจากผลเปลี่ยนสีแล้ว 4-7 วัน แต่ไม่ควรเกิน 7 วัน เพราะผลจะแก่เกินไป (งอม) ลักษณะของผลที่แก่พอเหมาะ จะมีผิวผลสีแดงบานเย็น กลีบบนผลบริเวณโคนกลีบมีสีแดงเล็กน้อยแต่ส่วนใหญ่ยังเป็นสีเขียว ส่วนผลที่แก่เกินไป เปลือกเริ่มปริแตกออกเป็นทาง กลีบจะเปลี่ยนเป็นสีแดงมากขึ้น เนื้อภายในจะค่อนข้างใสและเหลว

วิธีการเก็บเกี่ยว ค่อนข้างยาก เพราะช่ของผลแก้วมังกรฝังอยู่ในกิ่ง ทำให้ผลแนบชิดกับกิ่ง โดยทั่วไปเกษตรกรจะตัดกิ่งที่ติดผลลงมาก่อน แล้วจึงค่อยตัดผลออกจากกิ่งในภายหลัง วิธีนี้ใช้เวลาและแรงงานในการเก็บเกี่ยวและขนย้ายมาก จึงแนะนำให้ใช้กรรไกรตัดผลที่ออกแบบสำหรับเก็บเกี่ยว **ผลแก้วมังกรโดยเฉพาะ** เพื่อให้เก็บเกี่ยวได้อย่างรวดเร็ว ไม่ทำให้กิ่งเสียหายมากเกินไป หรือเกิดบาดแผลขนาดใหญ่ทำให้กิ่งนั้นมีโอกาสออกดอกให้ผลได้อีก ผลแก้วมังกรที่เก็บเกี่ยวลงมาแล้ว ให้บรรจุลงในภาชนะที่สะอาด จัดวางไม่ให้ผลถูกกดทับมากเกินไปหรือกระแทกซ้ำ และไม่ทำให้ผิวผลมีรอยตำหนิหรือชูดขีด ให้ขนย้ายอย่างระมัดระวังไปยังโรงคัดบรรจุ เพื่อคัดแยกผลตามขนาด/คุณภาพ และนำส่งพ่อค้าผู้รับซื้อโดยเร็ว เพื่อให้ผลแก้วมังกร ถึงมือผู้บริโภคเร็วที่สุดในขณะที่ยังคงมีความสด ทั้งนี้ ผลแก้วมังกรจะเก็บรักษาไว้ได้นานถึง 14 วัน ที่



อุณหภูมิ 7-10 องศาเซลเซียส ถ้าเก็บไว้ที่อุณหภูมิต่ำกว่านี้ จะเกิดความเสียหายได้ สำหรับแก้วมังกรที่ตัดแต่งพร้อมบริโภค ที่บรรจุในภาชนะหุ้มด้วยพลาสติก สามารถเก็บไว้ที่อุณหภูมิ 4 องศาเซลเซียส ได้นานถึง 8 วัน



โรค-แมลง และศัตรู

1. มดคันไฟ เป็นศัตรูสำคัญในสวนแก้วมังกรที่ปลูกใหม่โดยชอบกีดกันยอดอ่อน ในช่วงแรกหลังปลูก เกษตรกรจึงควรตรวจสอบอย่างสม่ำเสมอเพื่อทำลาย โดยต้องทำลายทั้งรัง ไม่ทำลายแต่เพียงตัวมดที่พบ แนะนำให้ใช้เหยื่อล่อที่เป็นเนื้อสัตว์สด และติดตามรังโดยสังเกตจากการเดินแถวของมด เมื่อพบรัง ให้ใช้สารคาร์บาริล ละลายในบัวรดน้ำแล้วราดที่รัง หรือ ฉีดพ่นไปที่ตัวมดตามทางเดินแถว ตามยอดและซอกของต้นแก้วมังกร โดยควรผสมสารลดความตึงผิว(สารจับใบ) เพื่อให้สารเกาะที่ตัวมดได้ดีขึ้น และเนื่องจากมดคันไฟไม่ได้อยู่เป็นรังใหญ่ๆ แต่จะมีรังกระจายอยู่ทั่วไป จึงต้องหมั่นตรวจสอบและกำจัดอยู่เรื่อยๆ จึงจะได้ผล

2. นกและแมลงวันทอง เป็นศัตรูสำคัญในระยะติดผล โดยนกจะเจาะกินเนื้อแก้วมังกร ในขณะที่ผลกำลังใกล้จะแก่ ส่วนแมลงวันทองจะวางไข่ทำให้มีหนอนภายในผล วิธีการป้องกันกำจัดทั้งนกและแมลงวันทอง ทำได้โดยการห่อผลในระยะที่ผลมีอายุประมาณ 20 วันหลังดอกบาน (เริ่มจะเปลี่ยนสี) ด้วยถุงทำจากมุ้งพลาสติกสีฟ้า ขนาด 30x45 เซนติเมตร

อุณหภูมิ 7-10 องศาเซลเซียส ถ้าเก็บไว้ที่อุณหภูมิต่ำกว่านี้ จะเกิดความเสียหายได้ สำหรับแก้วมังกรที่ตัดแต่งพร้อมบริโภค ที่บรรจุในภาชนะหุ้มด้วยพลาสติก สามารถเก็บไว้ที่อุณหภูมิ 4 องศาเซลเซียส ได้นานถึง 8 วัน



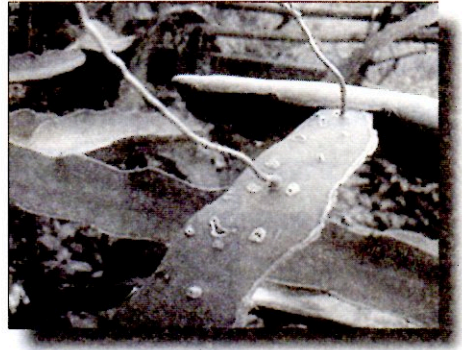
โรค-แมลง และศัตรู

1. มดคันไฟ เป็นศัตรูสำคัญในสวนแก้วมังกรที่ปลูกใหม่โดยชอบกัดกินยอดอ่อน ในช่วงแรกหลังปลูก เกษตรกรจึงควรตรวจสอบอย่างสม่ำเสมอเพื่อทำลาย โดยต้องทำลายทิ้งรัง ไม่ทำลายแต่เพียงตัวมดที่พบ แนะนำให้ใช้เหยื่อล่อที่เป็นเนื้อสัตว์สด และติดตามรังโดยสังเกตจากการเดินแถวของมด เมื่อพบรัง ให้ใช้สารคาร์บาริล ละลายในบัวรดน้ำแล้วราดที่รัง หรือ ฉีดพ่นไปที่ตัวมดตามทางเดินแถว ตามยอดและซอกของต้นแก้วมังกร โดยควรผสมสารลดความตึงผิว(สารจับใบ) เพื่อให้สารเกาะที่ตัวมดได้ดีขึ้น และเนื่องจากมดคันไฟไม่ได้อยู่เป็นรังใหญ่ๆ แต่จะมีรังกระจายอยู่ทั่วไป จึงต้องหมั่นตรวจสอบและกำจัดอยู่เรื่อยๆ จึงจะได้ผล

2. นกและแมลงวันทอง เป็นศัตรูสำคัญในระยะติดผล โดยนกจะเจาะกินเนื้อแก้วมังกร ในขณะที่ผลกำลังใกล้จะแก่ ส่วนแมลงวันทองจะวางไข่ทำให้มีหนอนภายในผล วิธีการป้องกันกำจัดทั้งนกและแมลงวันทอง ทำได้โดยการห่อผลในระยะที่ผลมีอายุประมาณ 20 วันหลังดอกบาน (เริ่มจะเปลี่ยนสี) ด้วยถุงทำจากมุ้งพลาสติกสีฟ้า ขนาด 30x45 เซนติเมตร

3. โรคโคนเน่า สาเหตุ

เกิดจากการให้น้ำมากเกินไป ดังนั้นผู้ปลูกควรระวังเรื่องการให้น้ำ และควรให้น้ำในอัตราที่เหมาะสม หากเกิดโรคแล้วให้เดือนเนื้อที่เน่าออกแล้วนำไปเผา (ปูนทาหมาก) ทาที่แผล หรือใช้สารเคมีป้องกันเชื้อรา ทาก็ได้



ส่วนแมลงศัตรูอื่นๆ ที่พบได้แก่ เพลี้ยอ่อน จะทำลายตามส่วนปลายยอดแมลงค่อมทอง จะทำลายโดยแทะกินกลีบผล หนอนเจาะเปลือกและเนื้อเพลี้ยหอย จะพบเกาะที่ปลายผล หนอนแมลงวัน นกและหนู มักจะเจาะทำลายผลสุก แต่ต้องระวังอย่าให้สัตว์เลี้ยงเช่น เป็ด ไก่และห่าน ชุดคุ้ยโคนต้นหรือทำลายต้นพืชให้เสียหายได้

เทคนิคการปลูกแก้วมังกรในกระถาง

การปลูกในกระถาง ควรใช้กระถางใหญ่ เพื่อความสวยงามและเด่นเป็นสง่า หรือเสริมความเป็นมงคล เวลาปลูกใช้ต้นแก้วมังกร 1-2 ต้นต่อหนึ่งหลัก

อุปกรณ์ที่ต้องจัดเตรียมไว้

1. ท่อน้ำทิ้งข้างในกลวงหน้ากว้าง 4 นิ้ว ยาว 1.3 เมตร (หรือลำไม้ไผ่แก่จัดก็ได้)
2. กระถางหน้ากว้าง 50 เซนติเมตร
3. การทำค้ำด้านบน อาจทำจากไม้หรือปูนเป็นรูป 4 เหลี่ยมจัตุรัส กว้างxยาว 30 เซนติเมตร
4. ขุยมะพร้าว-ดิน-เชือกฟาง

วิธีการปลูก

1. ใช้เสาดั้งเป็นหลักในกระถาง
2. ใส่ขุยมะพร้าวรองกันกระถาง เพื่อให้หน้าถ่ายเทได้ดี ในอัตราส่วน 1 ใน 3 ของปริมาตรกระถาง จากนั้นนำดินสำหรับปลูกพืชผสมกับขุยมะพร้าวหรือแกลบดำใส่ลงไปใกระถางจนถึงขอบกระถาง
3. นำต้นแก้วมังกรมาปลูกให้ชิดกับเสา โดยเลือกด้านแบนของต้นเข้ากับหลัก แล้วใช้เชือกฟางมัดต้นแก้วมังกรให้ติดกับเสา ควรผูกไว้จนกว่าต้นแก้วมังกรจะเจริญเติบโตจนพันหัวเสา
4. จากนั้นนำดินมากลบด้านบนของกระถาง และกดรอบโคนต้นให้แน่น รดน้ำให้ชุ่ม เป็นอันเสร็จ

เทคนิคการปลูกแก้วมังกรในพื้นที่กว้าง

อุปกรณ์ที่ต้องจัดเตรียม

1. ท่อน้ำทิ้งข้างในกลวงหน้ากว้าง 6 นิ้ว ยาว 2 เมตร หรือจะใช้เสาไม้เนื้อแข็ง หรือลำไม้ไผ่แก่จัดก็ได้ เพื่อความประหยัด แต่จะแข็งแรงน้อยกว่าเสาปูน
2. ไม้สนหรือไม้ไผ่ลำปล้องใหญ่ (ใช้เป็นเสาเข็ม)
3. การทำค้ำด้านบน อาจทำจากไม้หรือปูนเป็นรูป 4 เหลี่ยมจัตุรัส กว้าง x ยาว ด้านละ 30 เซนติเมตร
4. ปูน-ดิน-เชือกฟาง

ข้อแนะนำ เนื่องจากแก้วมังกรเป็นพืชอายุยืนหลายสิบปี มีอัตราการเจริญเติบโตทางยาว การใช้เสาหลักที่เป็นวัสดุไม่คงทน ฟูเปื่อยง่าย เมื่อต้นแก้วมังกรอายุมากขึ้นหรือทรงพุ่มหนา น้ำหนักมาก เสาหลักอาจจะพังลงมาได้ การเลือกใช้เสาหลักคอนกรีตตัน ประเภทเสารั้ว ขนาด 4 x 4 นิ้ว หรือ 6 x 6 นิ้ว หรือเสาไม้เนื้อแข็งขนาดเดียวกันจะทนทานกว่า จะเลือกใช้แบบใดขึ้นกับงบประมาณด้วย

วิธีการตั้งเสาหรือค้ำและการปลูก

1. ใช้เสาท่อน้ำทิ้งข้างในกลวง ตั้งเป็นหลัก

2. ขุดดินลึกลงไป 30 เซนติเมตร ใช้ไม้สนหรือไม้ไผ่ลำปล้องใหญ่ เป็นเสาเข็มยาว 60 เซนติเมตร ตอกลึก ลงไปในดิน 30 เซนติเมตร โพล์จากดิน 30 เซนติเมตร จากนั้น นำหลักมาตั้งบนเสาเข็มที่โพล์ แล้วเทปูนลงในเสา ประมาณ 1 กระป๋องปูน เพื่อให้ปูนยึดหลักและเสาเข็มเข้าด้วยกัน

3. เคลี่ยปูนที่เทให้เป็นโคตรอบหลัก ให้มีลักษณะคล้ายฝาชี

4. เมื่อบุณแห้งดีแล้ว ก็ขุดหลุมลึก 30 เซนติเมตร ทั้ง 4 ด้าน แล้วนำต้นแก้วมังกร 4 ต้น มาปลูกลงไป ทั้งหลุมละต้น ครอบทั้ง 4 ด้านของหลัก(ให้จับด้านแบนของต้นเข้ากับหลักเพราะว่าด้านแบนเป็นด้านที่จะออกราก) โดยใช้เชือกฟางมัดแบบพอดี อย่าแน่นเกินไป (ต้องมัดจนกว่าต้นจะยาวพ้นหัวหลัก)



4. จากนั้นนำดินสำหรับ

ปลูกพืชเคลี่ยลงไป แล้วจึงเคลี่ยดินที่ขุดไว้ เคลี่ยลงมากลบบนต้นที่ปลูก กดดินรอบลำต้นให้แน่น แต่ลักษณะการพูนโคนยังคงคล้ายฝาชี การทำโคตรแบบฝาชี เพื่อให้น้ำสามารถไหลผ่านโดยไม่ขังอยู่ที่โคนต้น เพื่อป้องกันโรคโคนเน่า

5. ใช้ฟาง หรือเศษใบไม้แห้ง นำมาปิดรอบโคตร เพื่อให้ความชุ่มชื้น

6. รดน้ำให้ชุ่ม เมื่อปลูกใหม่ๆ ควรพรางแสง จนกว่าต้นจะตั้งตัวได้

การให้ปุ๋ย

1. ใส่ปุ๋ยเคมีทุกๆ 15 วัน ใส่ครั้งละ 2-4 ช้อนโต๊ะ ใช้สูตรเสมอ 15-15-15 หรือ 16-16-16 หลังจากใส่ปุ๋ยแล้วต้องรดน้ำติดต่อกันเป็นเวลา

3 วัน (วันละครึ่งเช้าหรือเย็นก็ได้) ถ้ามีปุ๋ยคอกหรือปุ๋ยหมักก็ใช้ได้ และให้ใส่เดือนละ 1 ครั้ง

2. เมื่อปลูกได้เป็นระยะเวลา 6 เดือน ให้ใส่ปุ๋ยเคมีสูตร 8-24-24 ผสมกับสูตร 15-15-15 ในอัตราส่วนอย่างละ 1 ช้อนโต๊ะ

4. ต้องฉีดยาเชื้อราคลุมเวลาฝนตกหลายวันติดกัน หรือช่วงที่ต้นมังกรติดลูก แล้วฝนตกชุก เพราะถ้าไม่ฉีดอาจจะทำให้ดอกกรวม ติดผลน้อย หรืออาจเป็นโรคแอนแทรกคโนสได้

5. ควรใช้สารจับใบทุกครั้งที่ฉีดพ่นปุ๋ยหรือยาฆ่าแมลง เพราะผิวของต้นแก้วมังกร มีลักษณะมันและลื่น ถ้าไม่ใช้จะทำให้ยาและปุ๋ยไม่สามารถจับติดกับต้นได้ดี

การรดน้ำ

ให้รดน้ำเพียง 1 ครั้ง ภายใน 2-3 วัน และไม่ควรรดมากเกินไป เพราะอาจทำให้เป็นโรคโคนเน่าได้

การขยายพันธุ์แก้วมังกรโดยวิธีปักชำกิ่ง

วัสดุ-อุปกรณ์ที่ต้องจัดเตรียม

1. ถุงดำ/แปลงสำหรับเพาะชำ
2. แกลบดำ
3. ทรายหยาบ
4. ขุยมะพร้าว
5. น้ำที่ผสมน้ำยาเร่งราก
6. กิ่งพันธุ์ เลือกใช้กิ่งแก่อายุ 1 ปี

7. ให้ผสมแกลบดำ และทรายหยาบอย่างละ 1 ส่วนเท่าๆกัน

ผสมคลุกเคล้ากัน แล้วบรรจุใส่ในถุงดำสำหรับเพาะชำ

การเตรียมกิ่งก่อนปักชำ

ควรเลือกกิ่งพันธุ์ที่มีอายุมากกว่า 1 ปี มีสีเขียวเข้ม ไม่มีตำหนิ อวบน้ำ และสมบูรณ์แข็งแรงดี ตัดให้ยาวท่อนละ 30 - 40 เซนติเมตร **อย่าใช้กิ่งอ่อน** เพราะจะเน่าตายหมดควรบากโคนกิ่ง เจือนเนื้อที่โคนกิ่งให้เป็นรูปปลายแหลม (โดยสังเกตจากทางโคนจะมีหนามตั้งขึ้น) เหลือแต่แกนกลางลำต้นสำหรับปักลงในถุงชำ ถ้าตัดตรงข้อได้เลยยิ่งดี แผลจะเรียบดีก่อนที่จะนำกิ่งมาปักชำ ควรจะนำกิ่งที่เตรียมไว้แล้วนั้น มาจุ่มในน้ำที่ผสมฮอร์โมนเร่งราก (ชื่อการค้าเช่น เซราดิก) จุ่มกิ่งชำแก้วมังกรลงในน้ำยาอีกประมาณ 10 เซนติเมตร นาน 10 นาที แล้วนำมาตั้งเรียงไว้ในที่ร่มเป็นเวลา 4-5 วัน นำไปชำในแปลงชำหรือถุงชำต่อไป ถ้ามีกิ่งชำไม่มากนัก ควรชำในถุง หากมีกิ่งมาก ให้ชำในแปลงเพาะชำ

การเตรียมแปลงเพาะชำกิ่ง หลังจากปรับพื้นที่ดินให้เรียบแล้ว ใส่ขี้เถ้ากลบด้านล่างในแปลงให้มีความหนาประมาณ 1 คืบ ถ้าแปลงเพาะชำอยู่กลางแจ้ง จะต้องมุงด้วยตาข่ายพรางแสงชนิด 60% จากนั้นนำกิ่งที่ปักไว้ไปปักชำให้ลึกประมาณ 10 ซม. รดน้ำ 2 วันต่อครั้งก็ได้ ถ้ารดบ่อยเกินไปอาจจะทำให้เกิดปัญหากิ่งเน่าได้ หลังจากปักชำไปได้นานประมาณ 1 เดือนก็จะออกราก และนำไปปลูกในแปลงได้ วิธีสังเกตว่ากิ่งแก้วมังกรที่ปักชำไว้นั้น มีรากที่สมบูรณ์แล้ว ให้ดูว่า จะมีการแตกยอดอ่อนออกมาใหม่ คัดเลือกเฉพาะกิ่งที่แตกยอดออกมา ทอยนำไปปลูกในแปลงปลูกต่อไป

การบำรุงรักษาระหว่างชำ

รดน้ำให้วัสดุชั้นอยู่เสมอ ระวังอย่าให้มีมดคันไฟ หากมีต้องรีบกำจัด เมื่อต้นพันธุ์อายุได้ 1-2 เดือน ควรใช้ปุ๋ยสูตร 15-15-15 หรือ 16-16-16 (อัตรา 1 ช้อนแกง : น้ำ 20 ลิตร) ให้ใส่ปุ๋ย 1-2 สัปดาห์ต่อครั้ง ดูแลต่อไปจนกระทั่ง 4-5 เดือน เมื่อกิ่งชำมีรากและยอดแก่ที่แข็งแรงสามารถย้ายปลูกได้สำหรับเกษตรกรที่เริ่มปลูกควรเลือกซื้อกิ่งชำที่แช่น้ำยาเร่งรากแล้ว

เพราะจะสะดวกต่อการเคลื่อนย้าย และขนได้ครั้งละหลายๆกึ่ง หลังจากได้กึ่งไปแล้ว นำไปปักชำในแปลงเพาะหรือถุงชำที่เตรียมเอาไว้ต่อไป (สำหรับกิ่งชำที่นำลงถุงแล้ว จะเคลื่อนย้ายค่อนข้างลำบากและขนได้ครั้งละปริมาณน้อย รวมถึงมีราคาแพงกว่ากิ่งชำที่ไม่ได้ชำในถุงด้วย)

การทำค้ำแบบประหยัด

สำหรับผู้ที่ต้องการทดลองปลูกแก้วมังกร โดยปลูกในเนื้อที่ไม่มากนัก อาจทดลองปลูกโดยใช้ค้ำแบบประหยัด เพื่อศึกษาดูลูทางก่อนก็ได้ วิธีการมีดังนี้ จะปลูกระยะห่าง 100 เซนติเมตร ต่อ 1 ต้น โดยปักไม้รวกหรือเลือกใช้ไม้ไผ่ที่แก่จัดเป็นค้ำสำหรับมัดติดกับต้นแก้วมังกร ปลายไม้รวกผูกติดกับลวดด้ายบน ให้ระยะปลูก ระหว่างแถวห่างกันประมาณ 3 เมตร ความสูงของค้ำประมาณ 150 เซนติเมตร ก่อนยอดจะถึงค้ำ ถ้าต้นแก้วมังกรแตกแขนง ควรจะเด็ดทิ้งเหลือไว้เพียง 1 ยอด จะได้โตเร็วจนปลายยอด ต้นแก้วมังกรสูงถึงค้ำจะเด็ดยอดทิ้งเพื่อให้แตกกิ่งข้าง

ในปีแรกจะไว้กึ่งเพียง 3-4 กิ่ง กิ่งเริ่มยาวจะห้อยลง พอห้อยลงประมาณ 60-70 เซนติเมตร ก็จะต้องเด็ดยอดอีกครั้ง เพื่อให้มันแตกดอกก่อนเด็ดยอดประมาณ 1 เดือน ใส่ปุ๋ยสูตร 8-24-24 เพื่อให้สะสมอาหารไว้เพื่อการออกดอก เมื่อติดผล ควรเลือกผลที่สมบูรณ์ไว้กึ่งละ 2-3 ผล ใน 1 ต้น มี 4 กิ่ง เฉลี่ย 2-3 ผลต่อ 1 กิโลกรัมต่อรุ่น ผลผลิตต่อต้นจะได้ 3-5 กิโลกรัม ใน 1 ปีออก 5 รุ่น เฉลี่ยต่อปีต่อต้นได้ประมาณ 15 กิโลกรัม ถ้าผลผลิตราคา กิโลกรัมละ 25-35 บาท ถ้าดูแลดี จะได้ผลผลิตดี เพียง 1 ปีก็คืนทุน และคอยดูแลซ่อมแซมค้ำที่ผุหรือหักให้แข็งแรง

การให้ปุ๋ยนั้น ปลูกไปประมาณ 20 วัน ก็เริ่มให้ปุ๋ยได้ ใช้สูตร 25-7-7 ต้นละ 1 ช้อนโต๊ะ เดือนละ 2 ครั้ง ช่วงหน้าแล้ง ควรใช้แกลบ ดินหรือฟาง คลุมโคนต้นเพื่อรักษาความชุ่มชื้น ไม่ควรกำจัดหญ้าจนเกลี้ยง

เพราะจะทำให้หน้าดินร้อน เพราะรากของแก้วมังกรจะอยู่ลึกประมาณ 30 เซนติเมตร ถ้ามีหญ้ามากและสูงเกินไป ควรใช้เครื่องตัด แล้วใช้เศษหญ้าคลุมโคนต้นและเมื่อย่อยสลายแล้วจะกลายเป็นปุ๋ยด้วย

ข้อระวังเรื่องการทำค้าง เมื่อต้นแก้วมังกรมีอายุมากขึ้น นอกจากมีน้ำหนักมากแล้ว ยังต้านลมอีกด้วยนั้น จึงควรฝังหลักลึก 1-1.20 เมตร จะช่วยให้หลักตั้งอยู่ได้นานโดยไม่ล้มเสียก่อน ทั้งนี้เพราะการบำรุงแก้วมังกรตามแนวเขตรอินทรีย์ มุ่งเน้นให้ใช้ปุ๋ยอินทรีย์น้ำมากกว่าการใช้ปุ๋ยเคมี เมื่อใช้เป็นประจำและสม่ำเสมอ จะทำให้ดินบริเวณโคนของเสาหลัก อ่อนตัวลง ส่งผลให้เสาหลักล้มได้ง่าย

เทคนิคในการใช้ฮอร์โมนกระตุ้นตาดอกแก้วมังกร

การเตรียมดิน และการใช้อย่างมีประสิทธิภาพ

ต้องมีการเตรียมดินแก้วมังกรให้อยู่ในสภาพสมบูรณ์พร้อมที่จะทำการกระตุ้น โดยการให้ปุ๋ยคอก ปุ๋ยเคมีและสารอาหารเสริมทางใบอย่างพอเหมาะ เพื่อให้มีการสะสมอาหารและเกิดตาดอก ต้นแก้วมังกรที่สมบูรณ์จะสังเกตเห็นได้จาก สภาพต้นเขียวสม่ำเสมอและที่ตา (บริเวณหนาม) จะมีลักษณะนูนๆ

การกระตุ้น

1. ให้เลือกตาดอกที่สมบูรณ์ โดยดูจากลักษณะภายนอกที่นูนๆ ก่อน แล้วแกะหนามออก จะสังเกตเห็นตาดอกเป็นสีเหลือง

2. ใช้ฮอร์โมนแแตมหรือทาที่ตาดอกเพียงเล็กน้อยครั้งเดียว ดอกจะพัฒนาขึ้นภายใน 5-7 วัน กรณีแกะหนามดู ถ้าเป็นสีเขียวหรือสีขาวแสดงว่าตาดอกยังไม่พัฒนา ยังไม่ต้องแแตมสารเพราะแแตมแล้ว จะพัฒนาเป็นใบ เสียเวลาเปล่า

3. ถ้าเป็นสีน้ำตาลหรือสีดำ แสดงว่าตาดอกนั้นหมดอายุแล้ว ป้ายแล้วจะไม่ได้ผล

4. ควรกระตุ้นก้านละไม่เกิน 2 ดอก

การบำรุงรักษา ตาดอกแก้วมังกรจะค่อยๆพัฒนาเป็นดอกและสมบูรณ์ในที่สุดจากนั้นก็จะเป็นบานและติดเป็นผลแก้วมังกรต่อไป ในขั้นตอนนี้ต้องให้การดูแล ให้น้ำสม่ำเสมอ ให้อุณหภูมิ และใช้ฟางหรือหญ้าแห้งคลุมดินบริเวณโคนต้น ควรให้สารอาหารเสริมทางใบอย่างสม่ำเสมอ อย่างน้อยอาทิตย์ละครั้ง จนเก็บเกี่ยว

ข้อแนะนำและข้อควรทราบ

ในช่วงนอกฤดู (เดือนกันยายน-มีนาคม) นั้น สภาพภูมิอากาศและสภาพต้นแก้วมังกร จะมีผลต่อการพัฒนามาก ดังนี้

- สภาพอากาศยิ่งเย็นมาก การพัฒนาของดอกจะยิ่งช้ามากและมีโอกาสหลุดร่วงเสียหายได้
- สภาพอากาศที่แห้ง จะทำให้การพัฒนาไม่สมบูรณ์ ควรให้น้ำสม่ำเสมอและใช้ฟางหรือหญ้าแห้งคลุมโคนต้น
- สภาพอากาศที่ปิดไม่ค่อยมีแสงแดด จะทำให้การพัฒนาช้าและดอกมีโอกาสหลุดร่วงได้
- ต้องบำรุงดูแลต้นแก้วมังกรที่ติดลูกนอกฤดูอย่างเต็มที่
- การให้อุณหภูมิ ให้น้ำและธาตุอาหารเสริม มีความจำเป็นมาก เพื่อลดปัญหาการหลุดร่วงของดอกและผล
- ควรจะให้ต้นแก้วมังกรมีการพัก โดยการตัดแต่งกิ่งให้อุณหภูมิและพักอย่างน้อย 2-3 เดือนต่อปีเพื่อให้ต้นมีการสะสมอาหาร และมีสภาพสมบูรณ์พร้อมที่จะให้ผลผลิตในรุ่นต่อไป
- การกระตุ้นการออกดอกตลอดเวลา โดยต้นแก้วมังกรไม่ได้พักต้นจะโทรมและจะเกิดความเสียหายได้มาก

วิธีการใช้ฮอร์โมนเร่งตาดอกเพื่อขายผลในเทศกาล

หากเราต้องการให้ไปออกดอกช่วงปีใหม่ หรือตรุษจีน ก็นับถอยหลังลงมา 50 วัน หากอากาศไม่หนาวเกิน เพราะหากหนาวมากมักไม่ได้ผล ให้ตัดแต่งปลายกิ่งสว่างหน้ามาแล้ว โดยไว้กิ่งยาวพังก้างห้อยลงมาไม่เกิน 1 เมตร บำรุงต้นมาอย่างดี เลือกดูกิ่งที่มีหนามที่อ้วนๆ ค่อยๆเอามัดปลายแหลมแคะหนามหรือเปลือกตาออก ถ้าเห็นเนื้อเป็นสีเหลืองก็ใช้ได้ (ถ้าเป็นสีเขียวหรือขาวมักจะเป็นตายอด ไม่ใช่ตาดอก ไม่ต้องทำที่ตานี้) ให้เอาปลายพุ่มกันแตะฮอร์โมน แล้วป้ายที่ตาดอกดังกล่าว ราว 3 วัน ตาดอกจะงอกออกมา แต่บอกก่อนว่า ต้นทุนค่อนข้างสูง ตราว 1-2 บาท/ตา ได้ผลหรือไม่ต้องทดลองดูน้อยๆ ก่อน ฮอร์โมนตัวนี้ บางท่านใช้ป้ายที่ขั้วผลแก้วมังกร เพื่อขยายขนาดผลด้วย บางท่านก็ใช้ฮอร์โมนตัวนี้ในการเร่งการแตกตายอด โดยเฉพาะท่านที่ขายกิ่งพันธุ์ใหม่ๆ ต้องเร่งให้แตกยอด หรือใช้กับการเปลี่ยนยอดหรือติดตา ซึ่งต้องเร่งทำเวลา เพราะหากออกช้า คนอื่นจะชิงขายตัดหน้าไปก่อน ซึ่งต้องอาศัยประสบการณ์และความชำนาญต่อไป





บริการยอดเยี่ยม
เปี่ยมจรรยาบรรณ
สร้างสรรค์ผลงาน
ผ่ายโรงพิมพ์