

การปลูก

เมล่อนและแคนตาลูป



เมล่อนและแคนตาลูป เป็นพืชที่มีลักษณะผลค่อนข้างใหญ่ น้ำหนักมาก เปลือกหนา ผิวเปลือกมีทั้งแบบเรียบและแบบร่างแห เจริญเติบโตได้ดีที่อุณหภูมิระหว่าง 18 – 28 องศาเซลเซียส เนื้อเมล่อนและแคนตาลูป มี 2 สี คือ สีส้มและสีเขียว

เมล่อนและแคนตาลูปเป็นพืชที่มีผู้สนใจปลูกเป็นจำนวนมาก เนื่องจากเป็นพืชที่มีผลตอบแทนสูง ปัจจุบันนิยมปลูกทั้งในโรงเรือนและนอกโรงเรือน ส่วนคำแนะนำต่อไปนี้จะเป็นการปลูกเมล่อนและแคนตาลูปนอกโรงเรือน

การปลูกและการดูแลรักษา

การเตรียมแปลงปลูก

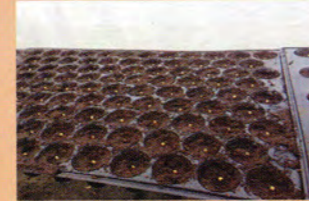
ไถดินลึกอย่างน้อย 20 เซนติเมตร ตากดินก่อนปลูกอย่างน้อย 10–15 วัน (กรณีที่ดินมีสภาพเป็นกรดแนะนำให้ใส่ปูนขาวอัตรา 100 – 200 กิโลกรัมต่อไร่) ใส่ปุ๋ยอินทรีย์อัตรา 1 ตันต่อไร่ จากนั้นทำการไถพรวนดินให้ร่วนซุย และยกแปลงปลูกขนาดกว้าง 80–90 เซนติเมตร ระยะห่างระหว่างแปลง 120–50 เซนติเมตร คลุมพลาสติกสีเทาเงินบนแปลงปลูก เจาะรูพลาสติกระยะห่างระหว่างต้น 40–50 เซนติเมตร ขุดหลุมปลูกลึกประมาณ 10–12 เซนติเมตร (ควรเตรียมแปลงปลูกให้เสร็จก่อนการย้ายปลูกประมาณ 1–2 วัน)

การเตรียมกล้า

แช่เมล็ดในน้ำนาน 3 – 4 ชั่วโมง จากนั้นนำเมล็ดขึ้นจากน้ำและใช้ผ้าที่มีความชื้นห่อและเก็บไว้ในที่มืดและอุ่นประมาณ 24 ชั่วโมง เมื่อรากงอกประมาณ 0.5 เซนติเมตร จึงนำไปเพาะในถาดเพาะกล้า หรือถาดพลาสติก

การเพาะกล้า

การเพาะในถาดพลาสติก ใช้ถาดพลาสติกขนาด 4 x 6 นิ้ว พับปากถาดเล็กน้อย ผสมดิน 3 ส่วน ปุ๋ยคอก 1 ส่วน คลุกเคล้าให้เข้ากันใส่ถาด รดน้ำให้ชุ่ม นำเมล็ดที่เตรียมไว้มาปลูกลงในถาดเพาะเมล็ด ให้ลึกประมาณ 1 เซนติเมตร โดยให้ปลายรากชี้ลงด้านล่าง และกลบด้วยดินผสมบาง ๆ การเพาะในถาดเพาะกล้า นำดินเพาะกล้าใส่ลงในถาดเพาะกล้า จากนั้นนำเมล็ดที่เตรียมไว้ใส่ลงในหลุมถาดเพาะกล้า หลุมละ 1 เมล็ด โดยให้ปลายรากชี้ลงด้านล่าง และกลบด้วยดินผสมบาง ๆ



การเพาะเมล็ดในถาดเพาะกล้า



ต้นกล้า



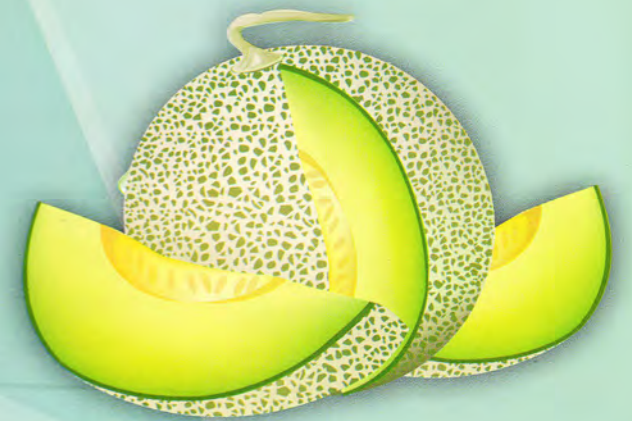
กรมส่งเสริมการเกษตร
กระทรวงเกษตรและสหกรณ์

- เรียบเรียง :** นางสาวจิราภา จอมไธสง
ผู้อำนวยการกลุ่มส่งเสริมพืชผักและเห็ด
นางสาวรุ่งนภา โบวิเชียร
นักวิชาการเกษตรชำนาญการ
กลุ่มส่งเสริมพืชผักและเห็ด
สำนักส่งเสริมและจัดการสินค้าเกษตร
- บรรณาธิการ :** นางอมรทิพย์ ภิรมย์บุรณ
ผู้อำนวยการกลุ่มพัฒนาสื่อส่งเสริมการเกษตร
นายพงษ์เพชร วงศ์โสภาก
นักวิชาการเผยแพร่ชำนาญการ
กลุ่มพัฒนาสื่อส่งเสริมการเกษตร
สำนักพัฒนาการถ่ายทอดเทคโนโลยี
- ออกแบบ :** นางสาวปัทมา ปัญญาโชติ
นายช่างศิลป์ปฏิบัติงาน
กลุ่มศิลปกรรมส่งเสริมการเกษตร
สำนักพัฒนาการถ่ายทอดเทคโนโลยี
- พิมพ์ที่ :** กลุ่มโรงพิมพ์
สำนักพัฒนาการถ่ายทอดเทคโนโลยี
- พิมพ์ครั้งที่ 1 :** จำนวน 5,000 ฉบับ กุมภาพันธ์ 2560
- จัดพิมพ์ :** กรมส่งเสริมการเกษตร กระทรวงเกษตรและสหกรณ์

แผนพับที่ 9/2560

การปลูก

เมล่อนและแคนตาลูป



กรมส่งเสริมการเกษตร
กระทรวงเกษตรและสหกรณ์



การปลูก

เมื่อดันกล้ามีอายุประมาณ 10–12 วันหรือมีใบจริง 2-4 ใบ ย้ายต้นกล้ามาปลูกลงในหลุมที่เตรียมไว้ จำนวน 1 ต้นต่อหลุม กลบดินหนาประมาณ 5–10 เซนติเมตร ปักไม้จebakในหลุมปลูกเพื่อทำเป็นค้ำให้ต้นเมล่อนหรือ แคนตาลูป



การใส่ปุ๋ย

ครั้งที่ 1 หลังย้ายกล้าปลูกประมาณ 7–10 วัน ใส่ปุ๋ยสูตร

46-0-0 อัตรา 5 กรัมผสมน้ำ 10 ลิตร รดโคนต้น

ครั้งที่ 2 หลังย้ายกล้าปลูกประมาณ 20 วัน ใส่ปุ๋ยสูตร

15-15-15 อัตรา 25 กิโลกรัมต่อไร่

ครั้งที่ 3 หลังย้ายกล้าปลูกประมาณ 35 วัน ใส่ปุ๋ยสูตร

13-13-21 อัตรา 25 กิโลกรัมต่อไร่ เพื่อเพิ่มขนาดผล

ครั้งที่ 4 หลังย้ายกล้าปลูกประมาณ 40 วัน หรือก่อน

เก็บผล 1–2 สัปดาห์ ใส่ปุ๋ยสูตร 0-0-60 ผสมกับสูตร

46-0-0 อัตราส่วน 1 : 1 ผสมคลุกเคล้าให้เข้ากัน

และใส่ในอัตรา 6 กรัมต่อต้น เพื่อเพิ่มขนาดผลและความหวาน



การให้น้ำ

ตั้งแต่ย้ายกล้าปลูกจนถึงระยะให้ผลต้องให้น้ำอย่างสม่ำเสมอและมีปริมาณเพียงพอ ก่อนเก็บผลผลิตประมาณ 14 วัน ลดปริมาณการให้น้ำลง และก่อนการเก็บเกี่ยว ผลผลิตประมาณ 7 – 10 วัน งดการให้น้ำ



การตัดแต่งกิ่งและไว้ผล

ตัดกิ่งแขนงที่ต่ำกว่าข้อที่ 9 และสูงกว่าข้อที่ 13 ออกให้หมด เด็ดยอดข้อที่ 30–35 ออก ไว้ผลข้อที่ 9–13 ไว้ผลประมาณ 1–2 ผล และหลังจากนั้นเลือกผลที่ดีที่สุดไว้เพียงต้นละ 1 ผล หลังการย้ายกล้าปลูกประมาณ 15–17 วัน เริ่มมัดต้นขึ้นค้ำด้วยเชือกฟาง การแขวนผลใช้เชือกฟาง หรือที่แขวนผลสำเร็จรูปโดยแขวนติดกับไม้ค้ำ



การแขวนผล



การเก็บเกี่ยว

เก็บผลในช่วงเช้าเมื่อผลมีความสุกประมาณ 80 เปอร์เซ็นต์ หรืออายุ 55 วันหลังการย้ายกล้าปลูก หรือสังเกตจากผิวจะขาวเป็นรอยปริ หลังจากเก็บผลในแปลงเสร็จควรรีบนำผลเก็บรักษาที่อุณหภูมิ 3-4 องศาเซลเซียส ความชื้นสัมพัทธ์ 90 เปอร์เซ็นต์ ซึ่งจะสามารถเก็บรักษาผลผลิตได้นาน 10–15 วัน



ศัตรูพืชที่สำคัญและการป้องกันกำจัด



โรคน้ำค้ำง

เกิดจากเชื้อ *Pseudoperonospora cubensis* วิธีป้องกันและกำจัด คือ หลีกเลี่ยงการปลูกพืชในแปลงเก่าที่เคยมีการระบาดของโรค กำจัดวัชพืชในแปลงปลูก ใช้สารเคมีฉีดพ่น เช่น เมตาแลกซิล แมนโคเซบและคอปเปอร์ออกไซด์คลอไรด์ อัตราตามคำแนะนำในฉลาก



โรคเหี่ยว

เกิดจากเชื้อ *Fusarium oxysporum* วิธีป้องกันและกำจัด คือ ใช้เชื้อไตรโคเดอร์มารองกันหลุมก่อนปลูก หากพบต้นที่เป็นโรคให้ถอนทิ้งทันที แล้วนำไปเผาทำลาย นอกแปลงปลูก และควรปลูกพืชหมุนเวียน ไม่ปลูกซ้ำในพื้นที่เดิม



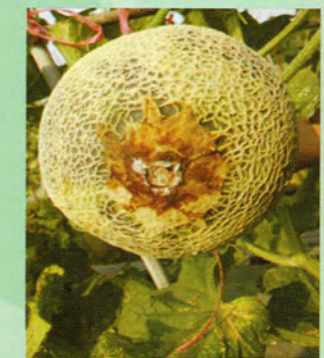
เพลี้ยไฟ

จะดูดกินน้ำเลี้ยงจากยอดอ่อน ทำให้ใบหงิก วิธีป้องกันและกำจัด คือ กำจัดวัชพืชในแปลงปลูกให้สะอาด พ่นเชื้อราชีวเวเรีย อัตรา 1 กิโลกรัมต่อน้ำ 20 ลิตร ฉีดพ่นในช่วงเย็น หรือพ่นสารกำจัดแมลง เช่น คาร์โบซัลเฟน ฟิโพรนิล อิมิดาโคลพริด ฟลูเฟนอกซุรอน อีมาเมกตินเบนโซเอต อัตราตามคำแนะนำในฉลาก



แมลงวันแดง

จะวางไข่ในผล เมื่อถึงระยะที่ทนร้อนฟักออกจากไข่ จะกัดกินอยู่ภายในผล ทำให้ผลเน่าเสีย วิธีป้องกันและกำจัด คือ ห่อผลเพื่อป้องกันการเข้าทำลาย ใช้สารล่อแมลงวันแดง เช่น คิวลิวรี ปลออยแดนเนียนในแปลงปลูก ฉีดพ่นสารกำจัดแมลงในระยะตัวเต็มวัย เช่น คลอร์ไพริฟอส และเก็บผลที่แมลงทำลายออกจากแปลง



ผลเน่าเสียจากการทำลายของแมลงวันแดง



แมลงวันแดง

