



โรคแมลงและศัตรูพืชที่สำคัญ



โรคใบไหม้ (โรคจุดตาเสือ) เกิดจากเชื้อรา *Phytophthora oocloosiae* Rao. อาการบนใบเกิดจุดสีน้ำตาล เกาอยู่เป็นวงๆ เมื่อบีบจะแตกเป็นผง สีสนิม หรืออาจแห้ง และถ้าอากาศชื้นมีฝนพ่น การป้องกันและกำจัดหากพบเป็นโรค ใบจุดตาเสือ ให้ตัดใบที่เป็นโรคไปเผาทำลายให้หมด ไม่ควรปล่อยให้ทิ้งไว้ เชื้อราจะปลิวไปยังต้นอื่น ๆ ได้ หรือแยกปลูกให้ห่างกัน เพื่อลดการแพร่กระจายของโรค และใช้สารเคมีฉีดพ่น เช่น เมทาแลกซิล โอปูเรซ อัตราตามคำแนะนำในฉลาก



(https://bigchka.blogspot.com)

โรคหัวเน่า เกิดจากเชื้อรา *Solerotium rolfsii* โรคนี้อาจเกิดได้ ระหว่างการเก็บรักษาหัวเผือก หรือมีน้ำท่วมขัง แปลงปลูกเผือกในช่วงเผือกใกล้เก็บเกี่ยว การป้องกันและกำจัด หลีกเลี่ยงไม่ให้เผือกที่ใกล้ช่วงเก็บเกี่ยวได้รับน้ำหรือความชื้น มากเกินไป และไม่ควรรองหัวเผือกสุ่มกันมาก ๆ ควรไว้ในที่ระบายน้ำทางอากาศได้สะดวก



กรมส่งเสริมการเกษตร
กระทรวงเกษตรและสหกรณ์

เรียบเรียง : นางสาวจิราภา จอมโอสง
ผู้อำนวยการกลุ่มส่งเสริมพืชผักและเห็ด
นายปิยกร นัฐ วงษ์วิสิทธิ์
นักวิชาการเกษตร
กลุ่มส่งเสริมพืชผักและเห็ด
สำนักส่งเสริมและจัดการสินค้าเกษตร

บรรณาธิการ : นางอมรทิพย์ อภิรมย์บูรณ์
ผู้อำนวยการกลุ่มพัฒนาสื่อส่งเสริมการเกษตร
นายพงษ์เพชร วงศ์โสภา
นักวิชาการเผยแพร่ชำนาญการ
กลุ่มพัฒนาสื่อส่งเสริมการเกษตร
สำนักพัฒนาการถ่ายทอดเทคโนโลยี

ออกแบบ : นายอริชาติ รบศรี
นายช่างศิลป์ปฏิบัติงาน
กลุ่มศิลปกรรมส่งเสริมการเกษตร
สำนักพัฒนาการถ่ายทอดเทคโนโลยี

พิมพ์ที่ : กลุ่มโรงพิมพ์
สำนักพัฒนาการถ่ายทอดเทคโนโลยี

พิมพ์ครั้งที่ 1 : จำนวน 5,000 ฉบับ กุมภาพันธ์ 2560

จัดพิมพ์ : กรมส่งเสริมการเกษตร
กระทรวงเกษตรและสหกรณ์

การปลูก เผือก (Taro)



กรมส่งเสริมการเกษตร กระทรวงเกษตรและสหกรณ์



การปลูกเผือก (Taro)



เผือกเป็นพืชล้มลุก หัวเผือกเป็นลำต้นที่เกิดอยู่ใต้ดิน ประกอบด้วยหัวใหญ่ 1 หัว และมีหัวเล็กๆ แตกออกรอบๆ ขนาดรูปร่างของหัว สีของเนื้อเผือกมีความแตกต่างกันออกไปตามพันธุ์ หัวใหญ่ มีน้ำหนักตั้งแต่ 450 กรัม - 3.5 กิโลกรัม หัวเล็กหนักตั้งแต่ 28 กรัม - 450 กรัม เนื้อเผือกมีสีขาวหรือม่วง อุณหภูมิที่เหมาะสมต่อการเจริญเติบโต ประมาณ 21-27 องศาเซลเซียส ค่าความเป็นกรดเป็นด่างของดิน ประมาณ 5.5-8.5 อายุเก็บเกี่ยวประมาณ 5-8 เดือน ต้องการน้ำฝนประมาณ 1,750-2,500 มิลลิเมตรต่อปี



การปลูกและการดูแลรักษา

การเตรียมดิน โฉดินตากไว้ ประมาณ 15-30 วัน เพื่อกำจัดวัชพืช โรคและแมลงบนดิน ตามด้วยการไถพรวนเพื่อย่อยดิน



การปลูก นำส่วนของหัวพันธุ์ลงปลูกลึก 20-30 เซนติเมตร ระยะปลูกระหว่างต้น 50 เซนติเมตร ระยะห่างแถว 1 เมตร ควรใส่ปุ๋ยคอกรองก้นหลุมก่อนปลูก (พื้นที่ 1 ไร่ ใช้หัวพันธุ์เผือกประมาณ 100-200 กิโลกรัม)



การปลูกและการดูแลรักษา



การให้น้ำ เมื่อขึ้นไม้ดีในดินที่มีความชุ่มชื้น ฉะนั้นการปลูกในที่ดอน นอกจากจะอาศัยน้ำฝนแล้ว จะต้องมีการให้น้ำให้ความชุ่มชื้นอยู่เสมอ แต่ถ้าปลูกมากกว่า 10 ไร่ขึ้นไป ควรให้น้ำแบบสปริงเกอร์



- การใส่ปุ๋ย (ใส่ปุ๋ย 3 ครั้ง)
- ครั้งที่ 1 ก่อนปลูกรองก้นหลุมด้วยปุ๋ยคอกอัตรา 1-3 กำมือต่อต้น และปุ๋ย 18-8-6 อัตรา 50-100 กิโลกรัมต่อไร่
 - ครั้งที่ 2 เมื่ออายุ 2 เดือน ใช้สูตร 18-8-6 หรือ 15-15-15 อัตรา 50 กิโลกรัมต่อไร่
 - ครั้งที่ 3 เมื่ออายุ 3-4 เดือน ใช้สูตร 13-13-21 อัตรา 50 กิโลกรัมต่อไร่

ในการใส่ปุ๋ยแต่ละครั้ง ควรจะพรวนดินและรดน้ำให้ชุ่มชื้นอยู่เสมอ

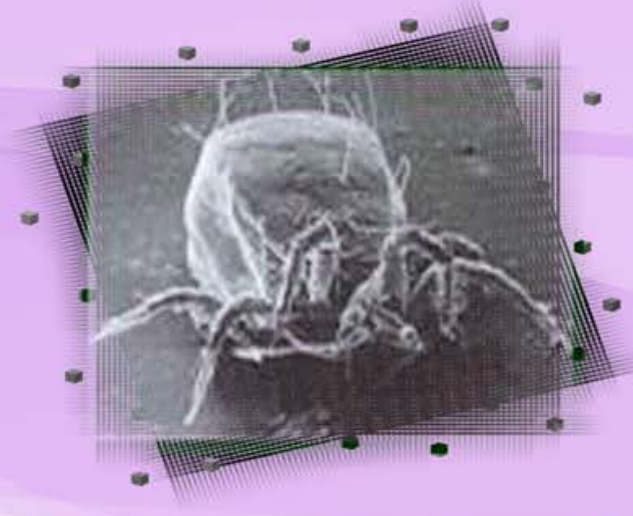


การเก็บเกี่ยว หลังปลูกเมื่อได้ 5-8 เดือน ใบเหี่ยวจะเล็กน้อย ใบหนาขึ้น ใบล่างจะเป็นสีเหลือง และเริ่มเหี่ยว เหลือใบยอด 2-3 ใบ ให้ขุดเอาหัวเหี่ยวขึ้นมา ในการขุดเมื่อควรขุดด้วยความระมัดระวัง

การเก็บรักษา ก่อนขุดเมื่อประมาณ 15-30 วัน ไม่ควรเอาน้ำเข้าแปลงหรือรดน้ำในแปลงเหี่ยว และควรเก็บเมื่อไว้ในห้องที่มีการระบายอากาศได้ดี ในที่แห้ง หัวที่เก็บไว้ไม่ควรเป็นหัวที่มีบาดแผล อุณหภูมิประมาณ 10-15 องศาเซลเซียส

โรคแมลงและศัตรูพืชที่สำคัญ

หนอนกระทู้ผัก เป็นแมลงศัตรูเหือกที่ระบาดเฉพาะแหล่ง โดยเริ่มแรกผีเสื้อจะวางไข่ไว้ตามใบเหือก แล้วฟักตัวออกเป็นตัวหนอน กัดกินใบเหือกด้านล่าง ถ้าหนอนกระทู้ผักระบาดมากจะกัดกินใบเหือกเสียหายทั่วแปลงได้ ทำให้เหือกหลงหัวน้อยผลผลิตต่ำ การป้องกันและกำจัดพ่นด้วยเชื้อบีที อัตราคำแนะนำในฉลาก หรือพ่นด้วยสารกำจัดแมลง เช่น แลมป์ดาไซฮาโลทริน ไตรอะโซฟอส และคลอร์ฟลูอาซุรอน อัตราตามคำแนะนำในฉลาก



อ้างอิงและภาพประกอบ
- ศุภนภานี ธีโร เตยแสงมูม กองส่งเสริมการเกษตร วิทยาลัยเกษตรฯ. ๒๕๖๓.
โรดโทฟิลและสารป้องกันกำจัด PHYTOPHAGUS MITES AND THEIR CONTROL. ของตพ.
โรงเรียนการเกษตรและการเกษตร แห่งประเทศไทย. น. ๑๐๑-๑๓๓.

ไรแดง เป็นแมลงศัตรูขนาดเล็กที่ระบาดเฉพาะแหล่ง รูปร่างคล้ายแมงมุม ตัวเล็กมาก ลำตัวสีแดง โดยจะดูดกินน้ำเลี้ยงบริเวณใต้ใบเหือก ทำให้เกิดรอยจุดสีน้ำตาลหรือสีขาว แล้วแห้งในที่สุด พบมากในช่วงฤดูแล้ง การป้องกันและกำจัดพ่นด้วยสารกำจัดแมลงไดโคโฟส อัตราตามคำแนะนำในฉลาก

