



ที่มา : กรมวิชาการเกษตร



## แหล่งผลิตขยายพันธุ์ ก่อนพันธุ์มันปะหลังสะอาด

ศูนย์ขยายพันธุ์พืช กรมส่งเสริมการเกษตร ตั้งอยู่ในภูมิภาคต่างๆ ของประเทศรวม 10 ศูนย์ ได้แก่ ชลบุรี ตรัง นครศรีธรรมราช สุพรรณบุรี นครราชสีมา อุดรธานี บุรีรัมย์ มหาสารคาม ลำพูน และพิษณุโลก เป็นฐานการผลิตพันธุ์พืชที่มีคุณภาพดีให้เพียงพอต่อความต้องการของเกษตรกร เพื่อแก้ปัญหาการขาดแคลนพันธุ์พืชที่มีคุณภาพ และช่วยลดต้นทุนการผลิตให้แก่เกษตรกร

ในฤดูกาลปลูกมันสำปะหลังในปี 2562 กรมส่งเสริมการเกษตร ได้ให้ศูนย์ขยายพันธุ์พืช จำนวน 6 ศูนย์ ได้แก่ ชลบุรี นครราชสีมา บุรีรัมย์ พิษณุโลก มหาสารคาม และอุดรธานี ผลิตขยายก่อนพันธุ์มันสำปะหลังปลอดโรคไว้ เพื่อเป็นแหล่งพันธุ์สะอาดให้เกษตรกรนำไปผลิตขยายพันธุ์เพื่อการเพาะปลูก โดยมีแปลงพันธุ์มันสำปะหลังสะอาดรวมแล้วราว 132 ไร่ ผลิตก่อนพันธุ์ได้ 2,640,000 ท่อน ซึ่งก่อนพันธุ์เหล่านี้จะพร้อมสนับสนุนการปลูกมันสำปะหลังได้ตั้งแต่เดือนมีนาคม 2562 เป็นต้นไป

### สอบถามรายละเอียดเพิ่มเติมได้ที่ :

#### ศูนย์ขยายพันธุ์พืชที่ 1 จังหวัดชลบุรี

ที่อยู่ : เลขที่ 29 หมู่ 4 ตำบลหนองใหญ่ อำเภอนางใหญ่ จังหวัดชลบุรี 20190

โทรศัพท์ : 0 3304 8201 โทรสาร : 0 3304 8202

E-mail : aopdt02@doae.go.th

#### ศูนย์ขยายพันธุ์พืชที่ 3 จังหวัดนครราชสีมา

ที่อยู่ : เลขที่ 85 ถนนเกษตร ตำบลโนนสูง อำเภอนโนสูง จังหวัดนครราชสีมา 30160

โทรศัพท์ : 0 4437 9617 โทรสาร : 0 4437 9617

E-mail : aopdt04@doae.go.th

#### ศูนย์ขยายพันธุ์พืชที่ 5 จังหวัดบุรีรัมย์

ที่อยู่ : เลขที่ 83 หมู่ 3 บ้านตาเก็ม ตำบลเมืองยาง อำเภอขามเฒ่า จังหวัดบุรีรัมย์ 31110

โทรศัพท์ : 0 4466 6422 โทรสาร : 0 4466 6422

E-mail : aopdt06@doae.go.th

#### ศูนย์ขยายพันธุ์พืชที่ 6 จังหวัดพิษณุโลก

ที่อยู่ : เลขที่ 99/1 หมู่ที่ 5 ตำบลวังงาม อำเภอเมืองพิษณุโลก จังหวัดพิษณุโลก 65230

โทรศัพท์ : 0 5590 6220 โทรสาร : 0 5590 6221

E-mail : aopdt10@doae.go.th

#### ศูนย์ขยายพันธุ์พืชที่ 7 จังหวัดมหาสารคาม

ที่อยู่ : เลขที่ 75 หมู่ 8 ตำบลเสือเผ่น อำเภอเขียงยืน จังหวัดมหาสารคาม 44160

โทรศัพท์ : 0 4398 8142 , 0 4398 8143 โทรสาร : 0 4498 8143

E-mail : aopdt05@doae.go.th

#### ศูนย์ขยายพันธุ์พืชที่ 10 จังหวัดอุดรธานี

ที่อยู่ : เลขที่ 165 หมู่ 4 ตำบลเมืองเพีย อำเภอกุดจับ จังหวัดอุดรธานี 41250

โทรศัพท์ : 0 4221 9758 , 0 4221 9759 โทรสาร : 0 4221 9758

E-mail : aopdt03@doae.go.th



กรมส่งเสริมการเกษตร  
กระทรวงเกษตรและสหกรณ์  
[www.doae.go.th](http://www.doae.go.th)

ที่ปรึกษา : นายทวีพงศ์ สุวรรณโร  
ผู้อำนวยการกองส่งเสริมการอารักขาพืชและจัดการดินปุ๋ย  
นายวิชัย ตู่แก้ว  
ผู้อำนวยการกองขยายพันธุ์พืช

เรียบเรียง : นางสาวสุนภา สิมาสฤงษ์  
ผู้อำนวยการกลุ่มพยากรณ์และเตือนการระบาดของศัตรูพืช  
นางสาวเบญจมาภรณ์ ชุ่มจิตร นักวิชาการเกษตรชำนาญการ  
นางสาวศศิประภา มาราช นักวิชาการเกษตรชำนาญการ  
นายสามารถ ศรีวิสัย นักวิชาการเกษตรชำนาญการ  
กลุ่มพยากรณ์และเตือนการระบาดของศัตรูพืช  
กองส่งเสริมการอารักขาพืชและจัดการดินปุ๋ย

นางสุกัญญา ตู่แก้ว ผู้อำนวยการกลุ่มผลิตและขยายพันธุ์พืช  
นางดวงฤดี ตู่แก้ว นักวิชาการเกษตรชำนาญการพิเศษ  
นางเสาวนีย์ สาโรจน์ นักวิชาการเกษตรชำนาญการ  
กองขยายพันธุ์พืช

อ้างอิงข้อมูล : กรมวิชาการเกษตร กระทรวงเกษตรและสหกรณ์

บรรณาธิการ : นางรุจิพร จารุพงศ์ ผู้อำนวยการกลุ่มพัฒนาสื่อส่งเสริมการเกษตร  
นางสาวอำไพพงษ์ เกษเทียน นักวิชาการเผยแพร่ชำนาญการ  
กลุ่มพัฒนาสื่อส่งเสริมการเกษตร สำนักพัฒนาการถ่ายทอดเทคโนโลยี

ออกแบบ : นางสาวนันทพร สุนสาระพันธุ์ นายช่างศิลป์ปฏิบัติงาน  
กลุ่มศิลปกรรมส่งเสริมการเกษตร สำนักพัฒนาการถ่ายทอดเทคโนโลยี

พิมพ์ที่ : กลุ่มโรงพิมพ์ สำนักพัฒนาการถ่ายทอดเทคโนโลยี

พิมพ์ครั้งที่ 1 : จำนวน 5,000 แผ่น มีนาคม 2562

จัดพิมพ์ : กรมส่งเสริมการเกษตร กระทรวงเกษตรและสหกรณ์



ดาวน์โหลดเอกสาร



# โรคใบด่าง มันสำปะหลัง



## การป้องกันไม่ให้เกิดการระบาดของโรคใบด่างมันสำปะหลัง

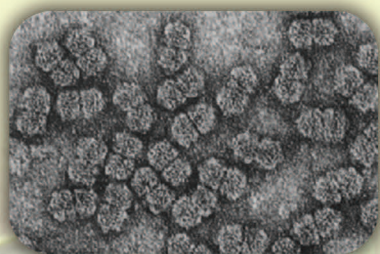
1. ห้ามนำเข้าก่อนพันธุ์หรือส่วนขยายพันธุ์ของมันสำปะหลังจากต่างประเทศ ยกเว้นมันเส้น และหัวมันสด
2. สอดส่องการลักลอบนำเข้าก่อนพันธุ์หรือส่วนขยายพันธุ์ของมันสำปะหลังจากต่างประเทศ หากพบให้แจ้งสำนักงานเกษตรอำเภอ สำนักงานเกษตรจังหวัด
3. ใช้พันธุ์ที่ปลอดโรคโดยไม่ใช่ก่อนพันธุ์จากแหล่งที่พบการระบาดของโรคหรือแหล่งที่พบอาการของโรค หรือก่อนพันธุ์ที่ไม่ทราบแหล่งที่มา หรือก่อนพันธุ์ที่ปนเปื้อนเชื้อไวรัสใบด่างมันสำปะหลัง
4. หมั่นสำรวจแปลงมันสำปะหลัง อย่างน้อยสัปดาห์ละครั้ง
5. กำจัดแมลงพาหะ ได้แก่ แมลงหี่ขาวยาสูบ

**หากพบต้นมันสำปะหลังที่มีลักษณะอาการคล้ายโรคใบด่างมันสำปะหลัง ให้แจ้งสำนักงานเกษตรอำเภอหรือสำนักงานเกษตรจังหวัดทันที และหลีกเลี่ยงการขนย้ายก่อนพันธุ์จากแหล่งที่พบอาการของโรคไปสู่แหล่งปลูกอื่น**

# โรคใบด่างมันสำปะหลัง (Cassava mosaic disease ; CMD)



เกิดจากเชื้อไวรัส *Sri Lankan cassava mosaic virus (SLCMV)* พบในประเทศศรีลังกา อินเดีย เวียดนาม และกัมพูชา



## ลักษณะอาการ

ใบด่างเหลือง ใบเสียรูปทรง ลดรูป และยอดที่แตกใหม่ จะแสดงอาการต่างเหลืองรุนแรง ลำต้นแฉะแกร็น ไม่เจริญเติบโต หรือมีการเจริญเติบโตน้อย มันสำปะหลัง ไม่สร้างหัว



อาการใบด่างเหลือง



ที่มา : กรมวิชาการเกษตร  
อาการใบด่างเหลือง หดลดรูป



อาการลำต้นแฉะแกร็น



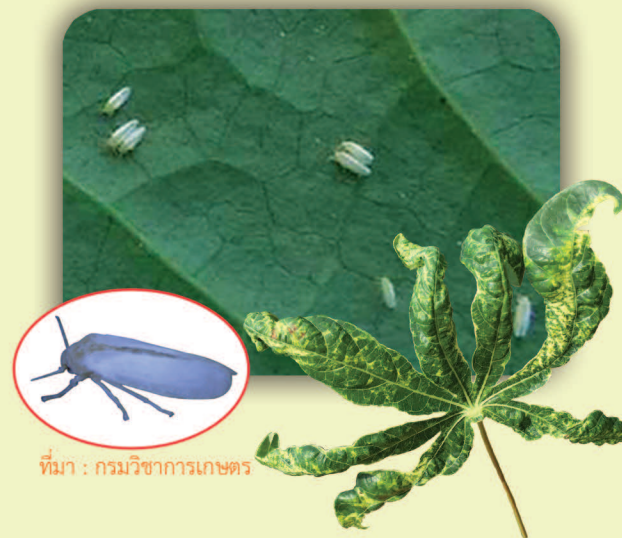
ที่มา : กรมวิชาการเกษตร  
อาการมันสำปะหลังไม่สร้างหัว

## พืชอาศัยของเชื้อไวรัสสาเหตุโรค

- มันสำปะหลัง ละหุ่ง สบู่ดำ
- พืชวงศ์เปเล้า เช่น หญ้ายาง น้ำนมราชสีห์ น้ำนมราชสีห์ทะเล เลหู่ราก น้ำนมราชสีห์เล็ก สลัดได ต้นคริสต์มาส โปแดงใหญ่ โป๊ยเซียน และพญาไร้ใบ

## การแพร่ระบาด

- ใช้ท่อนพันธุ์ที่เป็นโรคมาปลูก
- แมลงห้ำขาวยาสูดกินน้ำเลี้ยงจากต้นที่พบโรคถ่ายทอดเชื้อไวรัสไปยังต้นมันสำปะหลังต้นอื่น



ที่มา : กรมวิชาการเกษตร

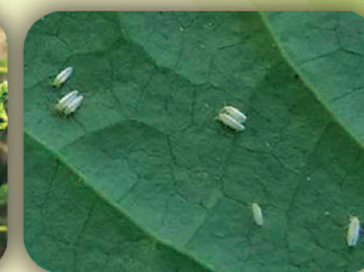
## พืชอาศัยของแมลงห้ำขาวยาสูด

- เช่น ยาสูด กะเพรา โหระพา ผักชีฝรั่ง สะระแหน่ แมงลัก ยี่หระ มันฝรั่ง พืชตระกูลพริก - มะเขือ พืชตระกูลแตง และพืชตระกูลถั่ว

“โรคใบด่างมันสำปะหลัง ไม่มียาหรือสารเคมีชนิดใดที่จะป้องกันกำจัดและรักษาได้”

## ข้อสังเกต

หากอาการใบด่างเหลือง หดลดรูป เกิดบริเวณใบยอด แสดงว่าการระบาดเกิดจากแมลงห้ำขาวยาสูดเป็นพาหะนำโรค



ที่มา : กรมวิชาการเกษตร

หากพบอาการผิดปกติทั้งต้นตั้งแต่ใบอ่อนจนใบแก่ แสดงว่าเกิดจากการใช้ท่อนพันธุ์ที่เป็นโรคมาปลูก



ที่มา : กรมวิชาการเกษตร

หากเกิดการระบาดของโรคใบด่างมันสำปะหลัง ผลผลิตอาจเสียหาย 80 - 100 เปอร์เซ็นต์