



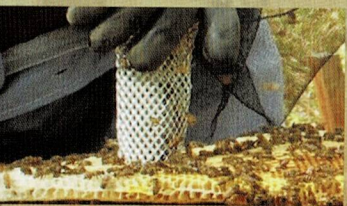
2.4 ทำการตัดรวงผึ้งที่ละรวง จาก
ชั้นนอกออกก่อน ด้วยมีดบางๆ หรือคัตเตอร์

2.5 นำรวงผึ้งที่ตัดมาเข้าคอน โดยการทาบรวงผึ้งกับคอนที่ซึ่ง
ลวดแล้ว 1 รวง/1 คอน แล้วใช้มีดกรีดที่รวงผึ้ง ลึกประมาณครึ่งหนึ่ง
ของความหนาของรวงผึ้งตามแนวเส้นลวด และกดเส้นลวดลงเข้าไปตรง
กึ่งกลางของรวงผึ้งที่กรีดร่องไว้แล้ว



2.6 นำรวงผึ้งที่เข้าคอนเรียบร้อยแล้ว
ไปวางในกล่องเลี้ยงผึ้งที่เตรียมไว้ เรียงลำดับ
ของรวงผึ้งตามธรรมชาติ (ทำตามข้อ 2.4 - 2.6
ทุกๆ คอน ตามลำดับชั้นของรวงผึ้ง)

2.7 จับนางพญาผึ้งใส่กล่องขัง นำไปแขวนในกล่องเลี้ยงผึ้งตรง
กลางระหว่างคอน (โดยขณะตัดรวงแต่ละรวง ก็ทานางพญาไปพร้อมๆ
กันด้วย)



2.8 นำกล่องเลี้ยงผึ้งใหม่ที่ได้ ไปวางไว้บริเวณที่เดิมก่อน 1 - 3 วัน
แล้วค่อยปล่อยนางพญาผึ้ง ก่อนที่จะเคลื่อนย้ายกล่องเลี้ยงผึ้งไปไว้ในที่
ต้องการเลี้ยงต่อไป

อุปกรณ์ในการเลี้ยงผึ้งโพรง

1. **รังล่อผึ้งโพรง** ผู้เลี้ยงผึ้งโพรงจะ
ต้องใช้รังล่อควบคู่ไปกับการเลี้ยงตลอดเวลา
เพื่อป้องกันผึ้งหนีรังหรือแยกรัง ขนาดรังล่อ
ไม่จำกัดขนาดแล้วแต่ผู้เลี้ยงจะกำหนดขนาด
แต่ถ้าหากสามารถทำได้ ควรทำเท่ากับรังเลี้ยง
เพื่อใช้ทดแทนกันได้ยามรังเลี้ยงไม่พอ

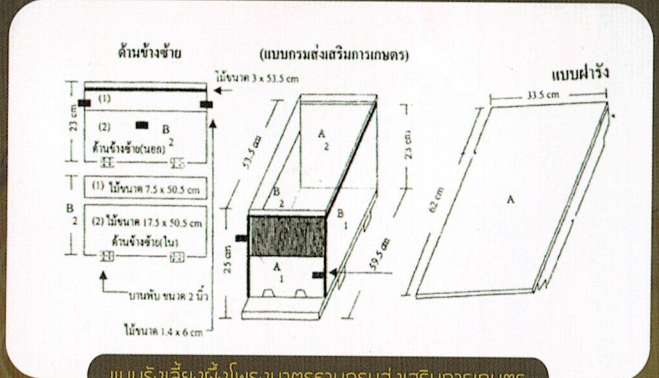


2. **ไขผึ้ง** ใช้สำหรับทาฝารังล่อ
เพื่อล่อให้ผึ้งเข้ารังล่อ

3. **เครื่องฟั่นควัน** เป็นเครื่องมือที่สำคัญที่นักเลี้ยงผึ้งทุกคนจะ
ต้องมีและนำไปใช้ทุกครั้งเวลาทำงานอยู่กับรังผึ้ง โดยใช้เชื้อเพลิงจากพวก
กากมะพร้าวแห้ง หรือใช้ใบไม้ ใบหญ้าแห้ง ๆ ก็ได้

4. รังเลี้ยงผึ้งมาตรฐานกรมส่งเสริมการเกษตร

ความหนาของแผ่นไม้	1.4	ซม.
ความสูง	25	ซม.
ความยาวภายนอก	53.50	ซม.
ความยาวภายใน	50.70	ซม.
ความกว้างภายนอก	30.50	ซม.
ความกว้างภายใน	27.70	ซม.



แบบรังเลี้ยงผึ้งโพรงมาตรฐานกรมส่งเสริมการเกษตร

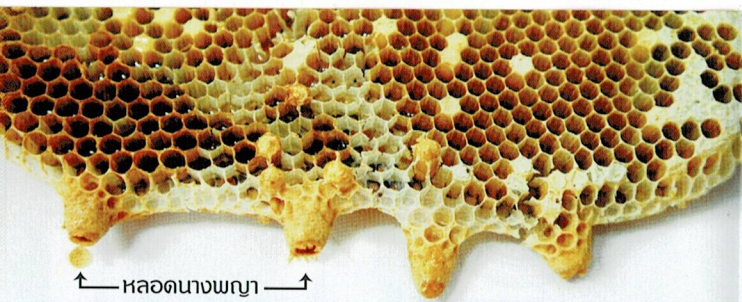


เอกสารวิชาการ

การเลี้ยง ผึ้งโพรง



ศูนย์ส่งเสริมเทคโนโลยีการเกษตร
ด้านแมลงเศรษฐกิจ จังหวัดชุมพร
สำนักงานส่งเสริมและพัฒนาการเกษตรที่ 8 จ.สุราษฎร์ธานี
กรมส่งเสริมการเกษตร กระทรวงเกษตรและสหกรณ์
โทร. 077-658669 โทรสาร. 077-574520
E-mail : aopdb03@doae.go.th



← หลอดนางพญา →

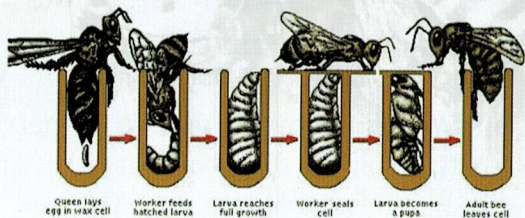
ผึ้งโพรง

เป็นผึ้งชนิดหนึ่งที่มีอยู่ทั่วทุกภาคของเมืองไทย ซึ่งในธรรมชาติของผึ้งโพรง จะทำรังด้วยการสร้างรวงซ้อนเรียงกัน อยู่ในโพรงไม้หรือโพรงหิน โดยมีปากทางเข้าออกค่อนข้างเล็ก เพื่อป้องกันศัตรูจากภายนอก แต่ภายในจะมีพื้นที่กว้างพอให้ผึ้งสร้างรวงได้ ผึ้งโพรงเป็นผึ้งที่มีอัตราการแยกรังค่อนข้างบ่อย และจะทิ้งรังเดิมเมื่อสภาวะแวดล้อมไม่เหมาะสม เช่น ขาดแคลนอาหารหรือมีศัตรูรบกวน

ฉะนั้น การเลี้ยงผึ้งโพรงให้ประสบความสำเร็จนั้น ผู้เลี้ยงผึ้งจะต้องมีใจรัก ผึ้ง อดทน มีเวลา มีความรู้ในเรื่องชีววิทยาของผึ้ง พฤติกรรมของผึ้ง การจัดการรังผึ้ง และอาศัยประสบการณ์ในการเลี้ยงผึ้ง เพื่อจะได้จัดการรังผึ้งได้อย่างมีประสิทธิภาพและประสบความสำเร็จ

วงจรชีวิตของผึ้ง

1. ระยะไข่ ลักษณะของไข่จะยาวประมาณ 1 มิลลิเมตร หัวท้ายมนโค้งงอเล็กน้อย มีสีขาว ไข่จะถูกวางเอาส่วนท้ายติดกับกันของหลอดรวงตั้งขึ้นมา เมื่อไข่ใกล้จะฟักก็จะมีสีคล้ำลงนอนอยู่ที่ก้นหลอดรวง
2. ระยะตัวหนอน เมื่อไข่มีอายุได้ประมาณ 3 วัน ก็จะฟักออกมาเป็นตัวหนอนขนาดเล็กๆ สีขาว นอนลอยอยู่บนอาหารที่ก้นหลอดรวง
3. ระยะดักแด้ ในระยะดักแด้ ตัวหนอนจะเปลี่ยนรูปร่างเห็นอวัยวะต่างๆ ชัดเจนขึ้น แบ่งเป็น 3 ส่วน คือ ส่วนหัว ส่วนตัว และส่วนท้อง
4. ระยะตัวเต็มวัย เมื่อดักแด้เต็มที่จะลอกคราบเป็นตัวเต็มวัยซึ่งมีอวัยวะครบทุกส่วน



<http://thaigoodview.com/node/112290>

การเริ่มต้นเลี้ยงผึ้งโพรง

1. การล่อผึ้ง เป็นการหาพันธุ์ผึ้งโพรงโดยเลียนแบบธรรมชาติ เพื่อนำพันธุ์ผึ้งที่ได้มาเลี้ยงในกล่องเลี้ยงผึ้ง โดยวิธีการนำกล่องหรือรังเลี้ยงไปวางล่อผึ้งตามธรรมชาติในสถานที่ที่ร่มรื่นมีแหล่งน้ำและอาหารที่สมบูรณ์ เพื่อล่อผึ้งที่อพยพหนีรัง แยกรัง หรือผึ้งที่แสวงหาที่อยู่ใหม่ จะได้เข้ามาอาศัยในรังล่อผึ้งที่ตั้งล่อเอาไว้ ก่อนที่จะทำการเคลื่อนย้ายรังผึ้งโพรงนี้ไปยังสถานที่ที่ต้องการเลี้ยงหรือติดตั้งผึ้งบังคับเข้าคอนต่อไป



ปัจจัยสำคัญในการล่อผึ้ง

- 1.1 รังล่อผึ้ง วัสดุที่เหมาะสมในการทำรังล่อผึ้ง ควรทำด้วยไม้เก่าๆ ไบomesพร้าว ไบจาก หรือวัสดุต่างๆที่หาได้ในท้องถิ่น
- 1.2 ไข่ผึ้งโพรงบริสุทธิ์ ก่อนที่จะนำรังล่อผึ้งไปวางในสถานที่ที่เตรียมไว้ ให้นำไข่ผึ้งโพรงบริสุทธิ์มาหลอมละลายทาด้านในของฟรังล่อผึ้งเพื่อดับกลิ่นยางไม้และเป็นการกระตุ้นให้เกิดกลิ่นเสนที่ในการเรียกผึ้งเข้ารังล่อผึ้ง



- 1.3 สถานที่ตั้ง สถานที่ตั้งรังล่อผึ้ง ควรมีพืชอาหารสำหรับผึ้ง มีผึ้งอาศัยอยู่ เช่น ในสวนมะพร้าว, เงาะ, ทุเรียน, กาแฟ เป็นต้น และต้องเป็นสถานที่ที่ร่มรื่น ใกล้แหล่งน้ำ ห่างจากศัตรูของผึ้ง
- 1.4 การจัดการ หมั่นตรวจดูรังล่อผึ้งอย่างสม่ำเสมอเพื่อไม่ให้มดแมลงสาบ แมงมุม ปลวก และศัตรูอื่น ๆ เข้าไปในรังล่อผึ้ง ขาดังรังล่อผึ้ง หรือ เสารังล่อผึ้งควรใช้เสาไม้ที่มีระดับความสูงประมาณ 1 เมตร และใช้ผ้าชุบน้ำมันเครื่องพันรอบเสา เพื่อป้องกันมดและแมลง

วัสดุอุปกรณ์การจับและการบังคับผึ้งโพรงเข้าคอน



ลังผึ้งพร้อมคอน ขาตั้งถัง ถุงมือยาง



หมวกและตาข่ายกันผึ้ง กลั๊กขังนางพญา แปรงปิดผึ้ง หลังคากันฝน

2. การบังคับผึ้งเข้าคอน คือ การนำผึ้งที่อาศัยอยู่ตามธรรมชาติ เช่น โพรงไม้ ซอกหิน ชายคาบ้าน ที่อื่นๆ หรือผึ้งที่ได้จากรังล่อผึ้ง นำมาติดตั้งบังคับเข้าคอนแล้วนำไปวางเลี้ยงในกล่องเลี้ยงผึ้งที่เตรียมไว้ โดยมีขั้นตอนการปฏิบัติงาน ดังนี้

- 2.1 การเตรียมเครื่องมือ อุปกรณ์ต่างๆ ให้พร้อม ผู้ปฏิบัติงานจะต้องแต่งกายชุดจับผึ้งให้รัดกุม
- 2.2 ลักษณะของรังผึ้งที่เข้าคอนได้ รังจะต้องสมบูรณ์ คือ มีน้ำผึ้ง เกสร ไข่ หนอน ดักแด้ และมีประชากรผึ้งที่หนาแน่น ลักษณะรวงรังมีอายุไม่ต่ำกว่า 25 วัน รวงผึ้งประมาณ 5 - 8 รวง
- 2.3 ใช้เครื่องพ่นควันพ่นใส่รังผึ้งเบา ๆ โดยยืนด้านข้างรัง ไม่ยืนหน้ารัง แล้วเปิดฝารังผึ้งออก

