

# กฎหมายที่เกี่ยวข้อง

มาตรการทางกฎหมายวิธีการหนึ่งที่น่ามาใช้ในการควบคุมการระบาดของโรคใบด่างมันสำปะหลัง ทั้งการกำจัดต้นมันสำปะหลังที่เป็นโรค และการควบคุมการเคลื่อนย้ายท่อนพันธุ์มันสำปะหลังจากแหล่งที่เป็นโรค เพื่อป้องกันการแพร่ระบาดของโรคนั้น มีกฎหมายที่เกี่ยวข้องดังนี้

**1.** พระราชบัญญัติกักพืช พ.ศ. 2507 และที่แก้ไขเพิ่มเติม เป็นกฎหมายที่เกี่ยวข้องกับห้ามนำเข้านำออก ศัตรูพืชชนิดที่อาจก่อความเสียหายร้ายแรงมาในเขตควบคุมศัตรูพืชที่กรมวิชาการเกษตรประกาศไว้ และต้องรีบทำลาย

เจ้าหน้าที่มีอำนาจสั่งให้เจ้าของแปลงทำลายพืชศัตรูพืช และพาหะนั้น หรือถ้าเจ้าหน้าที่เป็นผู้ทำลาย เจ้าของจะต้องเป็นผู้จ่ายค่าทำลาย ผู้ใดไม่ปฏิบัติตามต้องระวางโทษจำคุกไม่เกิน 6 เดือน ปรับไม่เกิน 10,000 บาท หรือทั้งจำทั้งปรับ



พระราชบัญญัติกักพืช พ.ศ. ๒๕๐๗

แก้ไขเพิ่มเติมโดย

พระราชบัญญัติกักพืช (ฉบับที่ ๒) พ.ศ. ๒๕๔๒ และ

พระราชบัญญัติกักพืช (ฉบับที่ ๓) พ.ศ. ๒๕๕๑

ภูมิพลอดุลยเดช ป.ร.

ให้ไว้ ณ วันที่ ๑๓ มีนาคม พ.ศ. ๒๕๐๗

เป็นปีที่ ๑๙ ในรัชกาลปัจจุบัน



พรบ.กักกันพืช พ.ศ. 2507

**2.** ประกาศคณะกรรมการส่วนจังหวัดว่าด้วยราคาสินค้าและบริการ (กจร.) เรื่อง การควบคุมการขนย้ายต้นพันธุ์ ท่อนพันธุ์มันสำปะหลัง เป็นกฎหมายที่เกี่ยวข้องกับการควบคุมการขนย้ายต้นพันธุ์ ท่อนพันธุ์มันสำปะหลัง จังหวัดจะเป็นผู้พิจารณาประกาศใช้ และหากจังหวัดใดที่มีการประกาศใช้กฎหมายฉบับนี้ เกษตรกรที่จะขนย้ายต้นพันธุ์ ท่อนพันธุ์มันสำปะหลัง ต้องขออนุญาตขนย้าย และต้องมีการตรวจสอบรับรองว่าต้นพันธุ์ ท่อนพันธุ์ไม่ได้มาจากแปลงที่พบการระบาดของโรคใบด่าง หากละเลยต้องระวางโทษจำคุกไม่เกิน 5 ปี หรือปรับไม่เกิน 100,000 บาท หรือทั้งจำทั้งปรับ



ประกาศสำนักงานคณะกรรมการส่วนจังหวัดว่าด้วยราคาสินค้าและบริการ  
จังหวัดราชบุรี  
ฉบับที่ ๑ พ.ศ. ๒๕๖๔  
เรื่อง หลักเกณฑ์และวิธีการในการขออนุญาต การอนุญาต แบบหนังสืออนุญาต  
และวิธีการขนย้ายต้นพันธุ์ ท่อนพันธุ์มันสำปะหลัง



ตัวอย่าง ประกาศ กจร.



กรมส่งเสริมการเกษตร  
กระทรวงเกษตรและสหกรณ์

ที่ปรึกษา : นางอมรทิพย์ ภิรมย์บุญ  
ผู้อำนวยการสำนักพัฒนาการถ่ายทอดเทคโนโลยี  
นายรพีทัศน์ อุ่นจิตตพันธ์  
ผู้อำนวยการกองส่งเสริมการอารักขาพืชและจัดการดินปุ๋ย

เรียบเรียง : นางสาวสุมนา สิมาสฤงฆ์  
ผู้อำนวยการกลุ่มพยากรณ์และเตือนการระบาดของศัตรูพืช  
นางสาวเบญจมาภรณ์ ชุ่มจิตร  
นักวิชาการเกษตรชำนาญการ  
นางสาวกนิษฐา วรรมชาติ  
นักวิชาการเกษตรชำนาญการ  
นางสาวศศิประภา มาราช  
นักวิชาการเกษตรชำนาญการ  
กลุ่มพยากรณ์และเตือนการระบาดของศัตรูพืช  
กองส่งเสริมการอารักขาพืชและจัดการดินปุ๋ย

บรรณาธิการ : นางสาวพนิดา ธรรมสุริย์  
ผู้อำนวยการกลุ่มพัฒนาสื่อส่งเสริมการเกษตร  
นายณัฐพิสิษฐ์ จารุพงศ์  
นักวิชาการเผยแพร่ปฏิบัติการ  
กลุ่มพัฒนาสื่อส่งเสริมการเกษตร  
สำนักพัฒนาการถ่ายทอดเทคโนโลยี

ออกแบบ : นายเรืองเดช ศรีวัฒน์  
กลุ่มศิลปกรรมส่งเสริมการเกษตร  
สำนักพัฒนาการถ่ายทอดเทคโนโลยี

จัดทำในรูปแบบไฟล์อิเล็กทรอนิกส์ : พ.ศ. 2565

## การจัดการ โรคใบด่างมันสำปะหลัง และกฎหมายที่เกี่ยวข้อง



กรมส่งเสริมการเกษตร  
กระทรวงเกษตรและสหกรณ์



# โรคใบด่างมันสำปะหลัง

(Cassava mosaic disease)

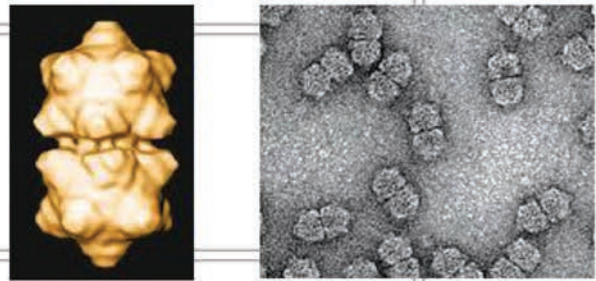
# ลักษณะอาการ

# การแพร่ระบาด

# การบริหารจัดการโรค



เกิดจากเชื้อไวรัส *Sri Lankan cassava mosaic virus* (SLCMV) เป็นโรคที่ไม่สามารถรักษาให้หายได้ ทำให้ความเสียหายแก่ต้นมันสำปะหลังได้ทุกช่วงระยะเวลาเจริญเติบโตเป็นเหตุให้คุณภาพและผลผลิตมันสำปะหลังลดลง



ใบและยอดที่แตกใหม่ต่างเหลือง บิดเบี้ยว หงิกงอ ลดรูป เสียรูปทรง ลำต้นแคระแกร็น หากนำท่อนพันธุ์ที่เป็นโรคมาลูกจะพบอาการของโรคทั้งต้นตั้งแต่ใบบริเวณยอดจนถึงใบบริเวณโคนต้น



อาการใบด่างเหลือง



อาการใบหงิกงอ ลดรูป เสียรูปทรง



อาการลำต้นแคระแกร็น



- นำท่อนพันธุ์ที่เป็นโรคมาลูก
- แมลงหิวข้าวยาสูบนำเชื้อไวรัสจากต้นเป็นโรคไปสู่ต้นปกติ



ที่มา : กรมวิชาการเกษตร

# พันธุ์อ่อนแอต่อโรค

พันธุ์ระยอง 11 และพันธุ์ CMR 43 - 08 - 89



หากการระบาดของแมลงหิวข้าวยาสูบรุนแรงผลผลิตอาจลดลงถึง 80 - 100 เปอร์เซ็นต์



ที่มา : กรมวิชาการเกษตร

การจัดการโรคใบด่างมันสำปะหลังตามคำแนะนำของทางราชการมีวิธีการดังต่อไปนี้

1. ใช้พันธุ์สะอาด โดยไม่ใช้ท่อนพันธุ์จากแหล่งที่พบการระบาดของโรค หรือท่อนพันธุ์ที่ไม่ทราบแหล่งที่มาปลูก
2. สำรวจแปลงมันสำปะหลังตามวิธีของกรมวิชาการเกษตร โดยสำรวจทุกต้น โดยเดินสำรวจ 1 แถว เว้น 3 แถว แบบตัวยู หากพบต้นมันสำปะหลังที่เป็นโรคให้รีบทำลายเพื่อไม่ให้โรคแพร่ระบาดขยายวงกว้าง สงสัยอาการไม่ชัดเจน สามารถเก็บตัวอย่างส่งกรมวิชาการเกษตรวิเคราะห์ทางห้องปฏิบัติการ
3. วิธีการทำลายต้นมันสำปะหลังที่เป็นโรคมียี่ 4 วิธี ดังนี้
  - วิธีฝังกลบ<sup>1</sup> ฝังกลบต้นมันสำปะหลังที่เป็นโรค และต้นข้างเคียงโดยรอบในรัศมี 2 เมตรในหลุมที่ลึกไม่น้อยกว่า 2 - 3 เมตร ราดด้วยสารกำจัดวัชพืช อะมิทรีน 80% WG ซัลเฟนทราโซน 48% SC ไดยูรอน 80% WP อย่างใดอย่างหนึ่งก่อน จึงกลบด้วยดินหนาไม่น้อยกว่า 0.5 เมตร
  - วิธีใส่ถุง/กระสอบ<sup>2</sup> ตัดต้นมันสำปะหลังที่เป็นโรคเป็นท่อนใส่ถุง / กระสอบมัดปากให้แน่นแล้วนำไปตากแดดไม่น้อยกว่า 7 วัน หรือจนกว่าต้นมันสำปะหลังจะตาย
  - วิธีบดสับ<sup>3</sup> นำต้นมันสำปะหลังที่เป็นโรคเข้าเครื่องบดป่นหรือเครื่องสับย่อย โดยบุพลาสติกรองพื้นให้เศษดินที่ถูกทำลายอยู่บนพลาสติก แล้วคลุมกองด้วยพลาสติกตากแดดให้ต้นมันสำปะหลังแห้งตาย
  - วิธีการทำลายโดยใช้จอบหมุนโรตารี<sup>4</sup> ตัดและสับทำลายต้นมันสำปะหลังในแปลงปลูกด้วยจอบหมุนตากแดดให้แห้งอย่างน้อย 7 วัน หากพบต้นมันสำปะหลังงอกใหม่ให้ถอนทำลายทิ้งจนกว่าจะไม่พบการงอกใหม่
4. กำจัดแมลงพาหะ ได้แก่ แมลงหิวข้าวยาสูบ ด้วยสารกำจัดแมลง เช่น อิมิดาโคลพริด 70% WG ไทอะมีโทแซม 25% WG
5. ปฏิบัติตามกฎหมายที่เกี่ยวข้องกับการควบคุมโรค

อ้างอิงข้อมูล : มหาวิทยาลัยเกษตรศาสตร์

1,2,3 กรมวิชาการเกษตร

4 มติที่ประชุมคณะอนุกรรมการบริหารจัดการ

โรคใบด่างมันสำปะหลัง ครั้งที่ 3/2564

เมื่อวันที่ 1 มิถุนายน 2564