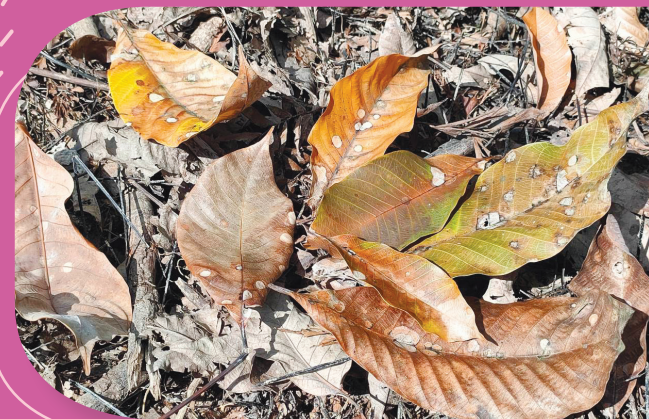
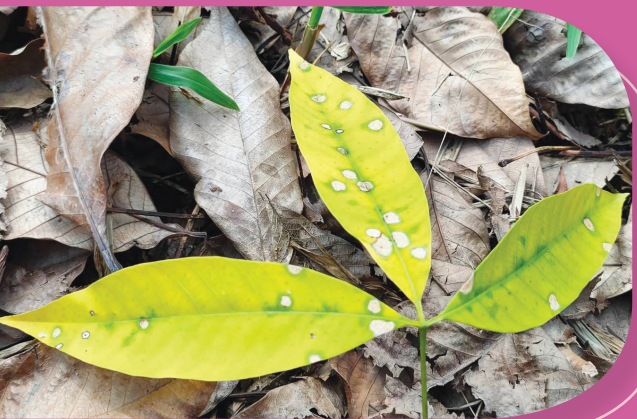


เมื่อเปรียบเทียบลักษณะอาการโรคทางใบของ
 ยางพาราพบว่า **โรคใบร่วงชนิดใหม่** ส่วนใหญ่อาการ
 พบบนใบแก่ เมื่อร่วงหล่นแล้วสามารถแยกแยะ
 ออกจากใบร่วงตามธรรมชาติ หรือโรคอื่นได้อย่าง
 ชัดเจนจากลักษณะจุดแผลแห้งกลม สีซีดกว่า
 สีแผ่นใบอย่างชัดเจน หรือในกรณีที่อาการยังไม่พัฒนา
 แต่ใบร่วงก่อน จุดแผลจะเป็นวงสีคล้ำกว่าผิวใบ



เกษตรกรควรหมั่นสังเกตแปลงยางพารา
 และบำรุงรักษาต้นยางพาราให้สมบูรณ์แข็งแรง
 อย่างสม่ำเสมอ หากไม่แน่ใจว่ายางพาราที่พบเกิด
 อาการผิดปกติจากสาเหตุใด สามารถขอรับบริการ
 ให้คำปรึกษาและแนะนำได้จากเจ้าหน้าที่สำนักงาน
 เกษตรอำเภอ สำนักงานเกษตรจังหวัด ศูนย์ส่งเสริม
 เทคโนโลยีการเกษตรด้านอารักขาพืช หรือกองส่งเสริม
 การอารักขาพืชและจัดการดินปุ๋ย กรมส่งเสริม
 การเกษตรได้ทุกวันในเวลาราชการ



กรมส่งเสริมการเกษตร
กระทรวงเกษตรและสหกรณ์



- ที่ปรึกษา :** นายรพีทัศน์ อุ่นจิตตพันธ์
 ผู้อำนวยการกองส่งเสริมการอารักขาพืช
 และจัดการดินปุ๋ย
 นางอมรทิพย์ ภิรมย์บูรณ์
 ผู้อำนวยการสำนักพัฒนาการถ่ายทอดเทคโนโลยี
- เรียบเรียง :** กลุ่มส่งเสริมการวินิจฉัยศัตรูพืช
 กองส่งเสริมการอารักขาพืชและจัดการดินปุ๋ย
- ข้อมูลอ้างอิง :** กรมวิชาการเกษตร
 การยางแห่งประเทศไทย
- ภาพประกอบ :** ศูนย์ส่งเสริมเทคโนโลยีการเกษตร
 ด้านอารักขาพืช จังหวัดสงขลา
 สำนักงานเกษตรจังหวัดตรัง
 สำนักงานเกษตรจังหวัดนราธิวาส
 สำนักงานเกษตรจังหวัดยะลา
- ออกแบบ :** นางสาวปิยะดา นานะ
 ช่างพิมพ์ กลุ่มโรงพิมพ์
 สำนักพัฒนาการถ่ายทอดเทคโนโลยี
- จัดทำในรูปแบบไฟล์อิเล็กทรอนิกส์**
 : มีนาคม 2565 (ฉบับปรับปรุง พ.ศ. 2563)

แผ่นพับ ปี 2565



โรคใบร่วงชนิดใหม่ เป็นโรคยางพารา
 ที่แสดงอาการบนใบและทำให้ใบร่วง ซึ่งยังมีโรคทาง
 ใบชนิดอื่นที่เกิดจากสาเหตุและมีลักษณะอาการที่
 แตกต่างกัน แต่ก็อาจสร้างความสับสนได้ หากทราบ
 ความแตกต่างของลักษณะอาการที่เกิดขึ้นก็จะสามารถ
 ใช้เป็นจุดสังเกตในการวินิจฉัยและนำไปสู่การเลือกใช้
 วิธีการจัดการโรคที่ถูกต้องเหมาะสม

ใบร่วงชนิดใหม่
กับโรคทางใบชนิดอื่น
ของยางพารา



ใบร่วงชนิดใหม่

เชื้อราสกุล *Colletotrichum* และสกุล *Pestalotiopsis* (กรมวิชาการเกษตร)

- พบอาการบน ใบแก่
- ลักษณะอาการ เกิดจุดดำบริเวณใต้ใบ

ด้านบนของบริเวณเดียวกันเป็นสีเหลือง (chlorosis) ขยายใหญ่ขึ้นเป็นสีคล้ำ รูปร่างจุดแผลค่อนข้างกลม ขอบแผลสีดำ กลายเป็นเนื้อเยื่อแห้ง (necrosis) สีน้ำตาลจนถึงขาวซีด อาจซ้อนกันเป็นแผลขนาดใหญ่ เมื่ออาการรุนแรงใบเหลืองและร่วง



ใบจุดนูน

เชื้อรา *Colletotrichum gloeosporioides* (Penz)

- พบอาการบน ใบอ่อน ใบเพสลาด กล้ายาง
- ลักษณะอาการ ใบอ่อน ปลายใบบิดงอ

เหี่ยว เน่า สีดำ และหลุดร่วง ใบเพสลาด เกิดจุดแผลกลม สีน้ำตาล มีวงสีเหลืองล้อมรอบ เมื่อใบมีอายุมากขึ้น จุดแผลจะนูนชัดเจน เนื้อเยื่อตรงกลางแผลอาจทะลุ เป็นรู ปลายใบหรือบางส่วนของใบหักงอ



ใบจุดก้างปลา

เชื้อรา *Corynespora cassiicola* (Berk. & M. A. Curtis)

- พบอาการบน ใบอ่อน ใบเพสลาด ใบแก่
- ลักษณะอาการ เกิดจุดแผลกลมหรือ

รูปร่างไม่แน่นอน สีน้ำตาลหรือดำ กลางแผลมีสีน้ำตาลอ่อน มีวงสีเหลืองถึงสีน้ำตาลล้อมรอบแผล ขยายไปตามเส้นใบมีลักษณะคล้ายก้างปลา เนื้อเยื่อตายหรือใบร่วงได้



ใบจุดตานก

เชื้อรา *Drechslera heveae* (Petch) M. B. Ellis

- พบอาการบน ใบอ่อน ใบเพสลาด ใบแก่
- ลักษณะอาการ ใบอ่อน เกิดจุดแผลซ้ำ

สีดำ ใบหักงอ เหี่ยวแห้ง และร่วง ใบเพสลาด เกิดจุดแผลค่อนข้างกลม ขอบแผลมีสีน้ำตาล เมื่อใบแก่เต็มที่จะขอบแผลสีน้ำตาลมีวงสีเหลืองล้อมรอบ กลางจุดแผลโปร่งแสงลักษณะคล้ายตานก ใบแก่ เกิดจุดแผลสีน้ำตาลเข้มขนาดเล็ก



ราแป้ง

เชื้อรา *Oidium hevea* B. A. Steinmann

- พบอาการบน ใบอ่อน ใบเพสลาด
- ลักษณะอาการ ใบอ่อน ปลายใบสีดำคล้ำ บิดงอ เน่า และร่วง ใบเพสลาด

บนผิวใบพบลักษณะคล้ายผงสีขาวเทา (เส้นใยและสปอร์ของเชื้อรา) เมื่อใบแก่ขึ้นบริเวณเดียวกันจะเปลี่ยนจากสีเหลืองเป็นสีน้ำตาลอ่อน และเกิดเป็นจุดแผลแห้ง ทำให้ใบย่อยหลุดร่วง



ใบร่วงและฟักเน่า

เชื้อรา *Phytophthora botryose* Chee หรือ *P. palmivora* (Butler)

- พบอาการบน ใบแก่ ฝัก
- ลักษณะอาการ ใบแก่ เกิดจุดแผลฉ่ำน้ำ ขนาดไม่แน่นอน ก้านใบ

มีรอยซ้ำ จุดกึ่งกลางของรอยซ้ำมีหยดน้ำยางเกาะอยู่ ใบย่อยหลุดร่วงจากก้านใบ ใบร่วงทั้งที่ยังมีสีเขียวสดหรือเหลือง ฝักเน่า อาจพบเชื้อราสีขาวเจริญปกคลุม

