



คู่มือวินิจฉัยศัตรูพืช
สำหรับหม้อพืช



จัดทำโดย
กลุ่มอารักขาพืช
สำนักงานเกษตรจังหวัดสุพรรณบุรี

พ.ศ 2565

คำนำ

ปัญหาการระบาดของศัตรูพืชในปัจจุบันส่งผลกระทบต่อความเสียหายต่อผลผลิต ทำให้ผลผลิตลดลงส่งผลให้เกษตรกรได้รับความเดือดร้อน ดังนั้นการป้องกันและกำจัดศัตรูพืชจึงเป็นภารกิจสำคัญของเจ้าหน้าที่ส่งเสริมการเกษตร การตรวจวินิจฉัยการระบาดของศัตรูพืชในพื้นที่อย่างถูกต้อง รวดเร็ว แม่นยำ จึงเป็นการแก้ไขปัญหาให้เกษตรกรลดความเสียหายและลดความรุนแรงจากการระบาด ดังนั้นสำนักงานเกษตรจังหวัดสุพรรณบุรีจึงได้จัดทำคู่มือการวินิจฉัยศัตรูพืชสำหรับหมอพืช เพื่อให้เจ้าหน้าที่ส่งเสริมการเกษตรได้ใช้ประกอบการวินิจฉัยอาการผิดปกติที่เกิดขึ้นในพืชชนิดต่าง ๆ ที่มีสาเหตุจากสิ่งมีชีวิตและสิ่งไม่มีชีวิตพร้อมการใช้สารเคมีกำจัด ซึ่งทางผู้จัดทำหวังเป็นอย่างยิ่งว่าผู้ที่ได้ศึกษาคู่มือเล่มนี้จะได้รับประโยชน์สูงสุดจากคู่มือเล่มนี้และเป็นประโยชน์ในการทำงานในพื้นที่ต่อไป

กลุ่มอารักขาพืช
พฤษภาคม ๒๕๖๕

สารบัญ

	หน้า
คำนำ	(1)
อาการผิดปกติของพืชที่เกิดจากสิ่งมีชีวิต	1
- อาการผิดปกติของพืชที่เกิดจากเชื้อรา	1
- อาการผิดปกติของพืชที่เกิดจากแบคทีเรีย	22
- อาการผิดปกติของพืชที่เกิดจากไส้เดือนฝอย	26
- อาการผิดปกติของพืชที่เกิดจากไฟโตพลาสมา	27
- อาการผิดปกติของพืชที่เกิดจากไวรัส	29
- อาการผิดปกติของพืชที่เกิดจากสาหร่าย	-
- อาการผิดปกติของพืชที่เกิดจากแมลง/ไร	31
- อาการผิดปกติของพืชที่เกิดจากสัตว์	40
อาการผิดปกติของพืชที่เกิดจากสิ่งไม่มีชีวิต	41
- อาการขาดธาตุอาหาร	41
- อาการผิดปกติของพืชที่เกิดจากสิ่งแวดล้อม	45
- อาการผิดปกติของพืชที่เกิดจากสารเคมี	46
การป้องกันและการจัดการ	51

อาการผิดปกติของพืชที่เกิดจากสิ่งมีชีวิต

อาการผิดปกติของพืชที่เกิดจากเชื้อรา

ข้าว



โรคเมล็ดต่าง



โรคดอกกระถิน

โรคไหม้คอรวง



โรคกาบใบแห้ง



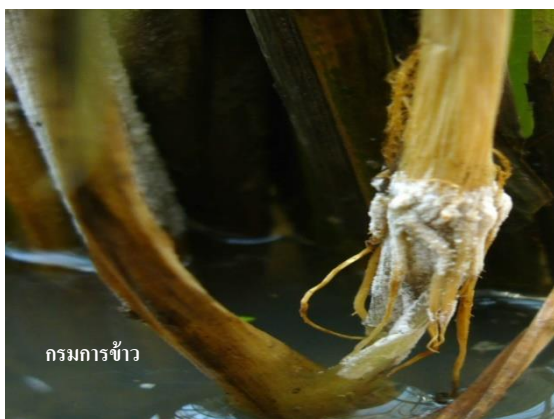
โรคใบขีดสีน้ำตาล



โรคใบจุดสีน้ำตาล



โรคไหม้ข้าว



โรคถอดฝักดาบ



โรคกาบใบเน่า

มันสำปะหลัง



โรคแอนแทรกโนสมันสำปะหลัง



โรครากเน่า-หัวเน่า



โรคใบจุดสีน้ำตาล



โรคใบจุดสีขาว

อ้อย



โรคเส้ดำ



โรคเหี่ยวเน่าแดง



Philippe Rott, UF/IFAS

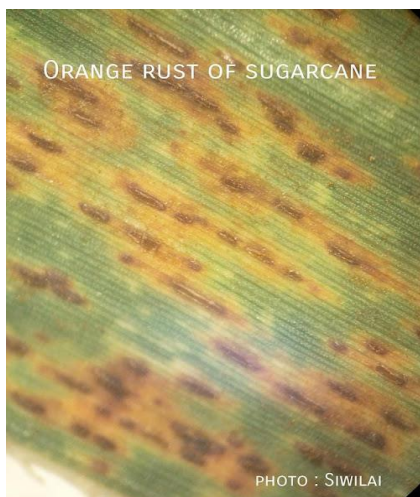


Philippe Rott, UF/IFAS



Philippe Rott, UF/IFAS

โรคราสนิมอ้อย



โรคใบจุดวงแหวน



โรคกลืนสับประรดในอ้อย

ข้าวโพด



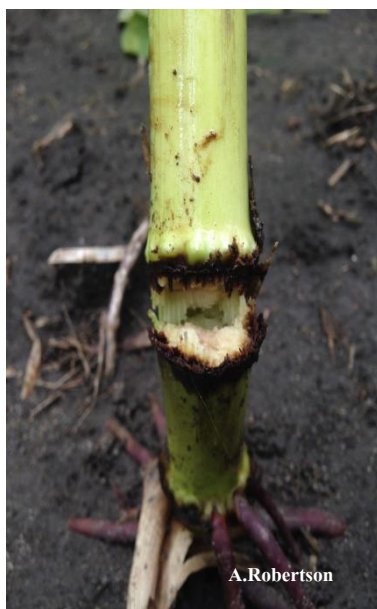
โรคน้ำค้าง



โรคราสนิม



โรคใบจุดสีน้ำตาล



โรคลำต้นเน่า



โรคใบไหม้แผลใหญ่



โรคใบไหม้แผลเล็ก





โรคกาบใบไหม้



โรคเขม่าดำ



โรคลำต้นเน่าที่เกิดจากเชื้อรา

ผัก

กระเจียบเขียว



โรคราแป้ง

กะหล่ำและผักกาด



<https://extension.umn.edu/diseases/alternaria-leaf-blight>

โรคโน้จุด



CABI

5554213

โรคโน้จุดตากบ



<https://www.growveg.com/plant-diseases/us-and-canada/brassica-black-rot/>

โรคราน้ำค้าง

มะเขือเทศ



<https://gardenerspath.com/how-to/disease-and-pests/common-tomato->

โรคราดำ



<https://gardenerspath.com/how-to/disease-and-pests/common-tomato-diseases/#Black-Mold>

โรคราสีเทา



โรคแอนแทรกโนส



โรคเหี่ยวจากเชื้อรา



โรคราแป้ง



โรครากเน่าโคนเน่า



โรคใบและต้นไหม้แห้ง

พริก



<https://plantix.net/en/library/plant-diseases/110293/powdery-mildew-of-pepper>

โรคราแป้ง



M. Netz

โรคใบจุดตากบ



Gerald Holmes

โรคเน่าเปียก

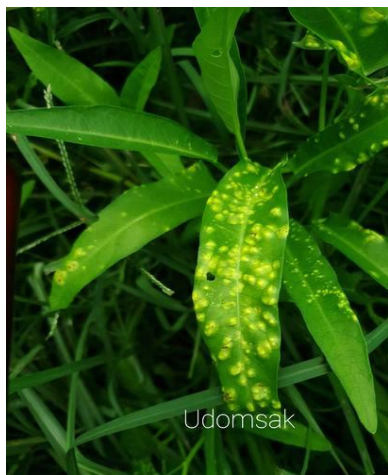


Dr Parthasarathy Seethapathy

5541175

โรคกุ้งแห้ง

ผักบุ้ง



Udomsak

โรคราสนิมขาว

โหระพา



Udomsak

โรคน้ำค้าง

คะน้า



<http://www.dynamicseeds.com/>

โรคน้ำค้าง

พืชตระกูลแตง (เมล่อน , แคนตาลูป , แตงไทย , แตงโม , ฟักแฟง)



โรคใบจุด



โรคน้ำค้าง



โรคใบต่างแตง



โรคยางไหล



โรคแอนแทรกโนส



โรคลำต้นไหม้หน่อไม่ฝรั่ง



โรคราสนิมตะไคร้



โรคใบไหม้จั่นกล้วย



โรคใบจุดสีม่วงในหอม



โรคหอมเลื้อย

มะม่วง



โรคแอนแทรคโนส



โรคช่อดอกดำ



โรคสแคป



โรคราแป้ง



โรคขี้ผลเน่า

มะพร้าว



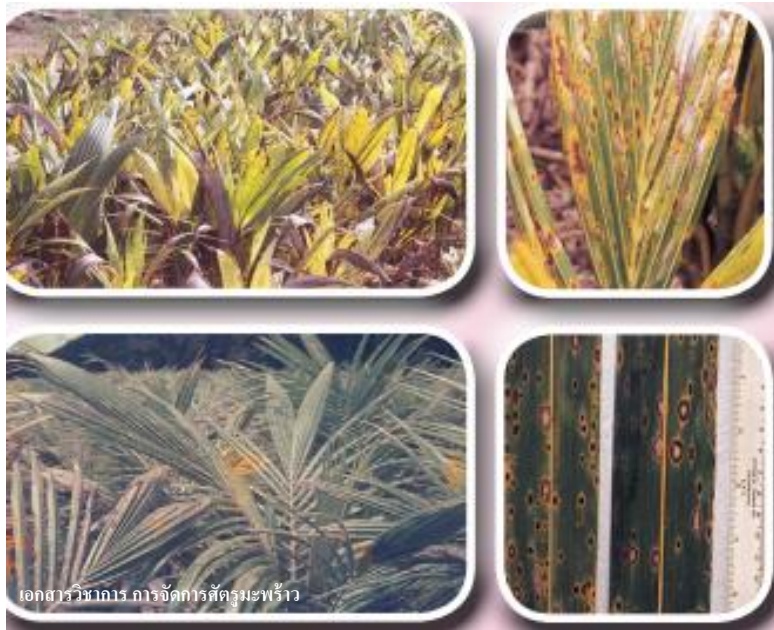
โรคยอดเน่าและผลร่วง



โรคใบจุดสีเทา



โรคโคนต้นผุ



โรคใบจุด

กล้วย



โรคใบจุด



โรคตายพราย

ลำไย



โรคใบจุดลำไย



โรคใบไหม้ลำไย



โรคราดำในลำไย



โรคราน้ำฝนลำไย



โรคผลเน่าสีน้ำตาล

ทุเรียน



โรคใบจุด



โรคরাแป้ง

โรคราดำ



โรคใบติด



โรคผลเน่าในทุเรียน

อาการผิดปกติของพืชที่เกิดจากแบคทีเรีย

ข้าว



Unilife.co.th

โรคขอบใบแห้ง



กรมการข้าว



ภาพ: วรณพรรณ จันลาภา

โรคใบขีดโปร่งแสง

มันสำปะหลัง



Isaman Sangbumrung

โรคใบไหม้

อ้อย



สมาคมชาวไร่อ้อยอีสานเหนือ

โรคเน่าคออ้อย

<https://www.rakbankerd.com>

โรคใบลวกอ้อย

ข้าวโพด



โรคฉ่ำต้นเน่าที่เกิดจากเชื้อแบคทีเรีย

พืชผัก



โรคเน่าละ



โรคแคงเกอร์พืชตระกูลส้ม

คะน้า



โรคขอบใบทอง หรือโรคเน่าดำ

กวางตุ้ง



พริก



โรคใบจุดพริก

มะเขือเทศ



โรคเหี่ยวที่เกิดจากแบคทีเรีย



โรคแคงเกอร์



โรคใบจุด



โรคใบไหม้ผักชีฝรั่ง



โรคเหี่ยวจากแบคทีเรียในพืชตระกูลขิง (ขมิ้น)





กลุ่มอารักขาพืช สำนักงานเกษตรจังหวัดภูเก็ต



กลุ่มอารักขาพืช สำนักงานเกษตรจังหวัดภูเก็ต



กลุ่มอารักขาพืช สำนักงานเกษตรจังหวัดภูเก็ต



กลุ่มอารักขาพืช สำนักงานเกษตรจังหวัดภูเก็ต

โรคเหี่ยวจากแบคทีเรียในกล้วยหิน

พืชตระกูลแตง (เมล่อน , แคนตาลูป , แตงไทย , แตงโม , ฟักแฟง)



<https://sites.google.com/site/adcsmju2601/rokh-nea-khx-din>



<https://sites.google.com/site/adcsmju2601/rokh-nea-khx-din>

โรคเหี่ยว

อาการผิดปกติของพืชที่เกิดจากไส้เดือนฝอย

ข้าว



โรครากปม

ผักชี



โรครากปมที่เกิดจากไส้เดือนฝอยในผักชี



ผักบุ้ง



โรครากปมที่เกิดจากไส้เดือนฝอยในผักบุ้ง



โรครากปมในอ้อย

อาการผิดปกติของพืชที่เกิดจากไฟโตพลาสมา

ข้าว



โรคใบสีแสด



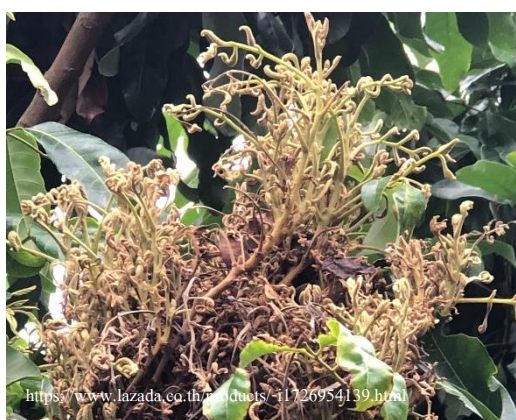
โรคเหลืองเตี้ย

อ้อย



โรคใบขาวอ้อย

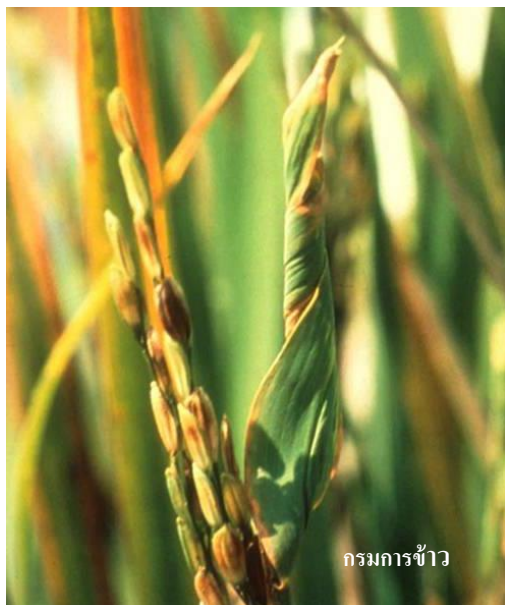
ลำไย



โรคพุ่มไม้กวาดลำไย

อาการผิดปกติของพืชที่เกิดจากไวรัส

ข้าว

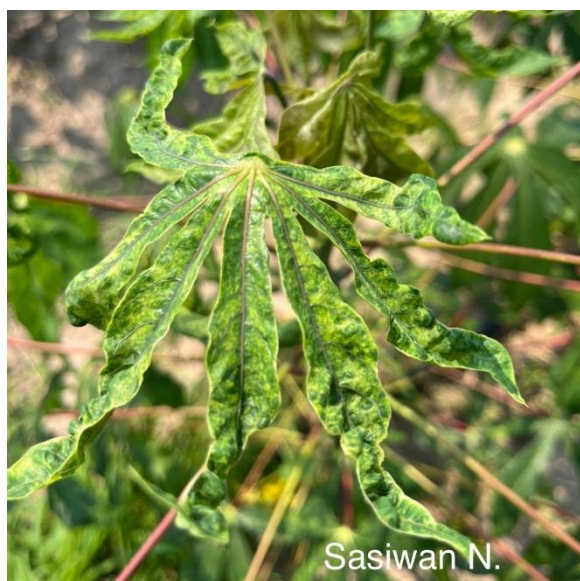


โรคใบหงิก (โรคงู)



โรคเขียวเตี้ย

มันสำปะหลัง



โรคใบด่างมันสำปะหลัง

อ้อย



โรคใบต่างอ้อย

ข้าวโพด



โรคใบต่างแคระ

อาการผิดปกติของพืชที่เกิดจากแมลง

กลุ่มด้วง



ด้วงหนวดยาว



ด้วงกุหลาบ



แมลงนูนหลวง



แมลงค่อมทอง



ด้วงแรดมะพร้าว



ด้วงหมัดผัก



มอดดิน



ด้วงวงข้าว



ด้วงวงมะพร้าว



แมลงดำหนามข้าว



ด้วงดำ

กลุ่มหนอนผีเสื้อ



หนอนกระทู้ผัก



หนอนกระทู้คอรวง



หนอนเจาะฝักข้าวโพด



หนอนกระทู้หอม



หนอนกอ



หนอนนึ่ง



หนอนม้วนใบข้าว



หนอนเจาะฝักถั่ว



หนอนกระทู้ข้าวโพดลายจุด



หนอนกอลายจุด



หนอนกอสีชมพู



หนอนกอสีขาว



หนอนคืบกะหล่ำ



หนอนใยผัก



หนอนเจาะสมอฝ้าย



ผีเสื้อหนอนกอ



หนอนเจาะผลทุเรียน



หนอนเจาะเมล็ดทุเรียน

กลุ่มแมลงวัน



บั่ว



แมลงวันเจาะยอดข้าว



ผีเสื้อหนอนชอนใบ



ริ้น

กลุ่มมวน



แมลงห้ำ



แมลงตึง



มวนลำไย

กลุ่มเพลี้ย



เพลี้ยกระโดดสีน้ำตาล



เพลี้ยจักจั่นสีเขียว



เพลี้ยจักจั่นปีกลายหยัก



เพลี้ยไฟ



เพลี้ยกระโดดดำจุดขาวแดง



เพลี้ยตำลึงแป้ง



เพลี้ยแป้ง



เพลี้ยไก่แจ้ทุเรียน



เพลี้ยอ่อนข้าวโพด

เพลี้ยหอยเกล็ด



เพลี้ยอ่อนถั่ว



แมลงหิวข้าว

กลุ่มไร



ไรแดง



ไรขาวพริก



ไรสีขามะพร้าว

อาการผิดปกติของพืชที่เกิดจากสัตว์



พืชที่ได้รับความเสียหายจากหอย



พืชที่ได้รับความเสียหายจากหนูกัด

อาการผิดปกติของพืชที่เกิดจากสิ่งไม่มีชีวิต

อาการขาดธาตุอาหาร

ข้าว



ต้นข้าวแคะแกระน ต้นเล็กเรียวและตั้งตรงเมื่อเปรียบเทียบกับต้นปกติ

<https://www.farmkaset.org/>

ขาดธาตุฟอสฟอรัส



- ใบมีสีเหลืองในพื้นที่ระหว่างเส้นใบ เกิดกับใบแก่ก่อน
- ใบอาจมีสีเหลืองด้วยเช่นกัน

ขาดธาตุแมกนีเซียม



ใบอ่อนของต้นข้าวมีสีเหลืองซีด ความสูงและการแตกกอลดลง



ขาดธาตุกำมะถัน



<http://prangku.sisaket.doae.go.th>



<http://prangku.sisaket.doae.go.th>

POTASSIUM DEFICIENCY

ขาดธาตุโพแทสเซียม



www ricethailand.go.th

ขาดธาตุซิลิกอน



ใบจะเล็กกว่าและสีอ่อนกว่าใบข้าวที่ได้รับไนโตรเจนพอเพียง

ขาดธาตุไนโตรเจน

มันถ้ำปะหลัง

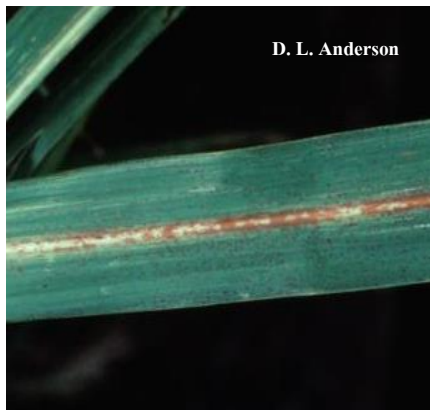


ขาดธาตุสังกะสี

อ้อย



ขาดธาตุโพแทสเซียม



ขาดธาตุแมกนีเซียม



D.L. Anderson

ขาดธาตุไนโตรเจน



<http://www.siamprocane.com/kn16.html>

ขาดธาตุทองแดง



<http://www.siamprocane.com/kn16.html>

ขาดธาตุเหล็ก



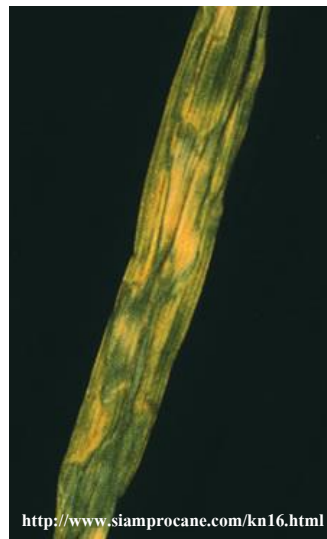
<http://www.siamprocane.com/kn16.html>

ขาดธาตุแมงกานีส



<http://www.siamprocane.com/kn16.html>

ขาดธาตุโบรอน



<http://www.siamprocane.com/kn16.html>

ขาดธาตุสังกะสี



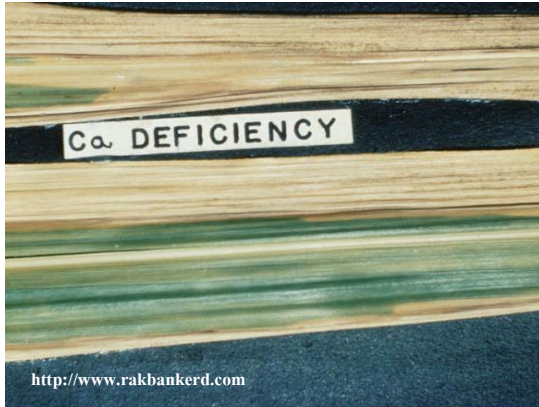
<http://www.siamprocane.com/kn16.html>

ขาดธาตุโมลิบดีนัม



<https://www.yara.co.th/crop-nutrition/sugarcane/795/825/>

ขาดธาตุซัลเฟอร์



ขาดธาตุแคลเซียม



ขาดธาตุซิลิกอน

ข้าวโพด



ขาดธาตุโพแทสเซียม



ขาดธาตุแมงกานีส



ขาดธาตุไนโตรเจน



ขาดธาตุฟอสฟอรัส

อาการผิดปกติของพืชที่เกิดจากสิ่งแวดล้อม



พืชที่ได้รับความเสียหายจากลม พายุ



อาการผิดปกติจากการได้รับแสง/วัน
มากเกินไป



สภาพอากาศที่หนาวเย็นเกินไปส่งผลต่อ
การออกรวงของข้าวบางสายพันธุ์



อาการต่างจากการกลายพันธุ์



อาการเมตาอซังในข้าวจากมลพิษของดินและน้ำ



อาการผิดปกติของพืชที่เกิดจากสารเคมี

มันสำปะหลังที่ได้รับสารเคมี



พาราควอต (Paraquat)



ไกลโฟเซต (Glyphosate)



อตราซีน (Atrazine)



อามีทริน (Ametryn)



ทูโฟดี (2-4, D)



ไดยูรอน (Diuron)

ข้าวโพดที่ได้รับสารเคมี



ศูนย์วิจัยพืชไร่นครสวรรค์



photo: siwilai

อลาคลอร์ (Alachlor)



NSFCRC

ศูนย์วิจัยพืชไร่นครสวรรค์



NSFCRC

ศูนย์วิจัยพืชไร่นครสวรรค์



NSFCRC

ศูนย์วิจัยพืชไร่นครสวรรค์

อะซีโทคลอร์ (Acetochlor)



ศูนย์วิจัยพืชไร่นครสวรรค์
www.doa.go.th/fc/nakhonsawan



ศูนย์วิจัยพืชไร่นครสวรรค์
www.doa.go.th/fc/nakhonsawan

ทูโฟร์ดี (2,4 D)



อามีทริน (Ametryn)



พาราควอท (Paraquat)



อตราซีน (Atrazine)



นิโคซัลฟูรอน (Nicosulfuron)



ซัลเฟนทราโซล (Sulfentrazone)



มีโซไตรอน (Mesotrione)

การป้องกันและการจัดการโรคพืช

การจัดการโรคพืชที่เกิดจากเชื้อรา

ก่อนปลูก	ลักษณะอาการ	การจัดการเบื้องต้น	กรณีอาการรุนแรง
<ol style="list-style-type: none"> 1. ไถตากดิน/โรยปูนขาว นำเชื้อในดิน 2. กลูก/ขั้ว/รองกันหลุม เมื่อดินแห้งด้วยเชื้อราไตรโครเดอร์มา/เมทาแลคซิล 3. ทว่านด้วยเชื้อราไตรโครเดอร์มาก่อนคลุมฟาง 	จุดสังเกต <ol style="list-style-type: none"> 1. สปอร์สีน้ำตาลบนดิน 2. ผลเป็นวงๆ ชั้น ๆ (รูปตา) 3. มีเส้นใย/สีสนิมเหลือง/ชมพู 4. ส่วนที่เป็น เหลือง แห้ง ไม่มีกลิ่นเน่า 	<ol style="list-style-type: none"> 1. ดอนดินที่พบอาการเล็กน้อย 2. ใช้น้ำปูนแดงฉีดพ่น 3. ใช้เชื้อราไตรโครเดอร์มา (หว่าน/โรย/ฉีดพ่น) 4. ฉีดพ่นเชื้อแบคทีเรียบาซิลลัส ซับทีลิส (BS) 5. ตะไคร้หอม / สาบเสือ 6. ฉีดพ่นเมทาแลคซิล/แมนโคเซป/คาร์เบนดาซิม (ยาพื้นฐาน) 	ฉีดพ่น <ol style="list-style-type: none"> 1. เฮกซะโคนโซล/ไอโซโทรโทไอแอม (ใบจุด ใบไหม้ หนักควรวง) 2. โพรพิโคนาโซล+โปรคลอราซ/โพรพิโคนาโซล+ไดฟิโนโคนาโซล (กำจัดราหลายชนิด) 3. อีทาเบนแซม/คอบโทโทมอร์ฟ (ราน้ำค้าง)
			
ที่มา: ศูนย์ส่งเสริมเทคโนโลยีการเกษตรด้านอารักขาพืชจังหวัดสุพรรณบุรี		จัดทำโดย: กลุ่มอารักขาพืช สำนักงานเกษตรจังหวัดสุพรรณบุรี	

การจัดการโรคพืชที่เกิดจากเชื้อแบคทีเรีย

ก่อนปลูก	ลักษณะอาการ	การจัดการเบื้องต้น	กรณีอาการรุนแรง
<ol style="list-style-type: none"> 1. ไถตากดิน/โรยปูนขาว นำเชื้อในดิน 2. เตรียมแปลงปลูกให้มีกระแสน้ำอากาศให้ดี ป้องกันน้ำท่วมขัง 	จุดสังเกต <ol style="list-style-type: none"> 1. ทั่วทั้งพืชอาจออกดงมา 2. ผลออกขอบใบ รอบบาดแผลเป็นวงแหวนสีเหลือง 3. เน่ามีกลิ่นเหม็น 4. เมื่อตัดหน้า พบเมือกสีขาวไหล (Ooze) 5. กรณีโรคขอบใบแห้ง พบมีกลิ่นสีส้มที่ขอบใบ 	<ol style="list-style-type: none"> 1. ดอนที่ลาดชันพืชที่พบอาการออกนอกแปลง (ห้ามทิ้งลงแหล่งน้ำ) 2. ฉีดพ่นเชื้อแบคทีเรียบาซิลลัส ซับทีลิส (BS) 3. ฉีดพ่นสารประกอบทองแดง เช่น คอปเปอร์ออกซิดไฮดรอกไซด์/คอปเปอร์ไฮดรอกไซด์/ 4. ตะไคร้หอม / สาบเสือ 	ฉีดพ่น <ol style="list-style-type: none"> 1. คอปเปอร์ออกซิดไฮดรอกไซด์/คอปเปอร์ไฮดรอกไซด์ (พื้นฐาน) 2. คิวปริคอกไซด์ 3. ซิงคิงโทโซล 4. เตะตะไซคลิน (ยาปฏิชีวนะ)
			
ที่มา: ศูนย์ส่งเสริมเทคโนโลยีการเกษตรด้านอารักขาพืชจังหวัดสุพรรณบุรี		จัดทำโดย: กลุ่มอารักขาพืช สำนักงานเกษตรจังหวัดสุพรรณบุรี	

การจัดการ โรคพืชที่เกิดจากเชื้อไวรัส

ก่อนปลูก	ลักษณะอาการ	การจัดการเบื้องต้น	กรณีอาการรุนแรง
<p>1. รอกันหอย / คุกเมดด้วง / ด้วงไฟ / ด้วง / คาร์โบฟูรา / คาร์โบซัลเฟน / ไคโรฟลูเมธริน ชนิดผงหรือเม็ด WP/WG (เพื่อป้องกันแมลงพาหะในระยะกล้า)</p> <p>2. ใช้พันธุ์พืชปลอดโรค</p>	<p>จุดสังเกต</p> <ol style="list-style-type: none"> ใบจริงงอผิดรูป ใบด่าง เหลืองลายหินอ่อน (Mosaic) รูปร่างบิดเบี้ยว พิการ มดกระแสริน 	<ol style="list-style-type: none"> ควบคุมแมลงพาหะทุกระยะการเจริญเติบโต ฉีดพ่นเชื้อราชีวเวรีย/เมตาโรเซียม ฉีดพ่นพืชระยะกล้าเพื่อกำจัดแมลงพาหะ เช่น เหลือบต่างๆ และแมลงหริ่งขาว ด้วย อิมิคาโลพริด / ไคโรฟลูเมธริน / ไฟโปรนิล ห้ามนำต้นที่พบโรคไปขายพันธุ์ 	<ol style="list-style-type: none"> ทำลายพืชที่พบอาการด้วยการ ผึ่ง หรือเผา ไม่มียารักษาทุกกรณี
			
<p>ที่มา: ศูนย์ส่งเสริมเทคโนโลยีการเกษตรด้านอารักขาพืชจังหวัดสุพรรณบุรี จัดทำโดย: กลุ่มอารักขาพืช สำนักงานเกษตรจังหวัดสุพรรณบุรี</p>			

การจัดการ โรคพืชที่เกิดจากเชื้อไฟโตพลาสมา

ก่อนปลูก	ลักษณะอาการ	การจัดการเบื้องต้น	กรณีอาการรุนแรง
<ol style="list-style-type: none"> ใช้พันธุ์ปลอดโรค แช่ท่อนพันธุ์ในน้ำอุ่น 52 °C 1 ชั่วโมง 	<p>จุดสังเกต</p> <ol style="list-style-type: none"> สีใบพืชขาวซีด ต้นพืชแคระแกร็น พุ่มไม้กวาด (พุ่มแฉ่) 	<ol style="list-style-type: none"> ถอนทำลายต้นพืชที่พบอาการออกนอกแปลง การแพร่ระบาดของเชื้อโรค สามารถติดไปกับเครื่องมือ เช่น มีด ขอบ เสียม กรรไกร จึงต้องหมั่นทำความสะอาด นำเชื้อโรคก่อนการใช้งาน 	<ol style="list-style-type: none"> ทำลายพืชที่พบอาการด้วยการ ผึ่ง หรือเผา ไม่มียารักษาทุกกรณี
			
<p>ที่มา: ศูนย์ส่งเสริมเทคโนโลยีการเกษตรด้านอารักขาพืชจังหวัดสุพรรณบุรี จัดทำโดย: กลุ่มอารักขาพืช สำนักงานเกษตรจังหวัดสุพรรณบุรี</p>			

การจัดการ โรคพืชที่เกิดจากไส้เดือนฝอย

ก่อนปลูก	ลักษณะอาการ	การจัดการเบื้องต้น	กรณีอาการรุนแรง
<ol style="list-style-type: none"> 1. ไถตากดิน 2. ปลี่ยนน้ำท่วมแปลง 3. เปลี่ยนพืชปลูก 	จุดสังเกต <ol style="list-style-type: none"> 1. ใบเหลือง ชักการเจริญเติบโต 2. รากปมปม (ปมกลางราก) 	<ol style="list-style-type: none"> 1. ลอนทำลายต้นพืชที่พบอาการออกนอกแปลง (ห้ามทิ้งลงแหล่งน้ำ) 2. ใช้ชีวภัณฑ์ เช่น หนีดรีองแสงสิรินทรีย์กรมวิชาการเกษตร / เชื้อพาซิโอมัยซิส ไอลาซิเนส โดยคุณศุภสมคิด และรองกันหลุม 	เมื่อพบต้นทำลายทันที ห้ามทิ้งลงแหล่งน้ำ
			
ที่มา: ศูนย์ส่งเสริมเทคโนโลยีการเกษตรด้านอารักขาพืชจังหวัดสุพรรณบุรี จัดทำโดย: กลุ่มอารักขาพืช สำนักงานเกษตรจังหวัดสุพรรณบุรี			

การจัดการ แมลงศัตรูพืชที่เกิดจากกลุ่มหนอนผีเสื้อ

ก่อนปลูก	ลักษณะอาการ	การจัดการเบื้องต้น	กรณีอาการรุนแรง
<ol style="list-style-type: none"> 1. ไถตากดิน 2. รองก้นหลุม / คลุมเมล็ดพันธุ์ ด้วยฟิโพรนิล / คาร์โบฟูราท / คาร์โบซัลเฟน / ไดโนทีฟูเมธ / ไซแอนทรานิโพรล / คาร์แทมโพรคลอไรด์ ชนิดผง หรือเม็ด WP/WG (เพื่อป้องกันแมลง ในระยะกล้า) 	จุดสังเกต <ol style="list-style-type: none"> 1. พบหนอน / กลุ่มหนอน / ใยหนอน / ชีหนอน 2. ร่องรอยกัดกิน ใบขาดแหว่ง 3. หนอนจะกินส่วนอ่อนของพืชก่อน (ใบอ่อน ยอดอ่อน) 	<ol style="list-style-type: none"> 1. จับ/กับดักแสงไฟ/ภาวนเหนียว/ สวิงโลบ (ผีเสื้อ) เพื่อทำลาย 2. ฉีดพ่นด้วยสารสกัดสะเดา / Bt / NPV/ ทางไหล / หนอนตายหยาก / ตะไคร้หอม 3. ปล่อยมวนพินาศ / มานเพชฆาต / แตนเบียนหนอน/ไข่ 	ฉีดพ่น <ol style="list-style-type: none"> 1. ไซเปอร์เมทริน 2. อิมามิกติน 3. ฟิโพรนิล 4. ฟลูเบนไดอิมิด 5. กลอเรนทรานิโพรล / ไซแอนทรานิโพรล 6. สปีนโทแซด 7. กลอร์ฟลูอาซอรอน 8. ลูเฟนบูรอน
			
ที่มา: ศูนย์ส่งเสริมเทคโนโลยีการเกษตรด้านอารักขาพืชจังหวัดสุพรรณบุรี จัดทำโดย: กลุ่มอารักขาพืช สำนักงานเกษตรจังหวัดสุพรรณบุรี			

การจัดการ แมลงศัตรูพืชที่เกิดจากกลุ่มเพลี้ย/แมลงหิวข้าว/มวน(แมลงปากดูด)



ก่อนปลูก	ลักษณะอาการ	การจัดการเบื้องต้น	กรณีอาการรุนแรง
<ol style="list-style-type: none"> 1. ใตคาคดิน 2. ร่องกันหลุม / คลุมเมล็ดพันธุ์ ด้วยฟิโพรนิล / คาร์โบซัลเฟน / คาร์โบซัลเฟน / อิมิดาโคลพริด / ไคโนทีฟูแรน / ไทอะมีโทแซม ชนิดผงหรือเม็ด WP/WG (เพื่อป้องกันแมลงในระยะกล้า) 	<p>จุดสังเกต</p> <ol style="list-style-type: none"> 1. ใบหงิกงอ บิดเบี้ยว (ม้วนหงาย) 2. พบได้ใบเป็นกลุ่ม 3. ถ่ายมูลเป็นน้ำตาล 4. พากะน้ำตาลไวรัล / ราดำ 	<ol style="list-style-type: none"> 1. ตัดแต่งทรงพุ่ม 2. จับ/กับดักแสงไฟ / กาวเหนียว / สวิงโอบเพื่อทำลาย 3. สารสกัดสะเดา / ตะไคร้หอม 4. เชื้อราบีวเวอเรีย 5. เชื้อราเมตาไรเซียม 6. ไวท์ออयล์ / ปีโตรเลียมออยล์ 	<p>ฉีดพ่น เพลี้ย / มวน / แมลงหิวข้าว</p> <ol style="list-style-type: none"> 1. อิมามิเคติน (เห็นลูก) 2. ไคโนทีฟูแรน 3. สปีนโทแซค 4. อิมิดาโคลพริด 5. โคลโทอะมีดิน 6. ไทอะมีโทแซม 7. ฟิโพรนิล 8. อิมามิเคตินเบนโซเอต 9. อะซราทามิพริด <p>กรณีระยะโตดักน้ำตาล</p> <ol style="list-style-type: none"> 1. บูโทรเฟนิน 2. โพรเมโทซีน 3. ซัลฟอกซาฟลอร์ 4. ไคโนทีฟูแรน
			

ที่มา: ศูนย์ส่งเสริมเทคโนโลยีการเกษตรด้านอารักขาพืชจังหวัดสุพรรณบุรี จัดทำโดย: กลุ่มอารักขาพืช สำนักงานเกษตรจังหวัดสุพรรณบุรี

การจัดการ แมลงศัตรูพืชที่เกิดจากกลุ่มด้วง (ปากกัดกิน)



ก่อนปลูก	ลักษณะอาการ	การจัดการเบื้องต้น	กรณีอาการรุนแรง
<ol style="list-style-type: none"> 1. ใตคาคดินกำจัดตัวอ่อน 2. ร่องกันหลุม ฟิโพรนิล / คาร์โบซัลเฟน คาร์โบฟูราน (ฟูราดาน) / ไคโนทีฟูแรน / คาร์แทปไฮโดรคลอไรด์ ชนิดผงหรือเม็ด WP/WG (เพื่อป้องกันตัวอ่อนด้วงในระยะกล้า) 	<p>จุดสังเกต</p> <ol style="list-style-type: none"> 1. พบตัวอ่อนด้วง / ตัวเต็มวัยด้วง 2. ใบพืชแห้ง 3. ใบที่ถูกกัดกินเหลือ แต่เส้นใบ 4. พบรอยเจาะที่ต้นพืช นิยมนุย 5. กัดกินราก และเหง้า 6. ตัวอ่อนของด้วงส่วนหัว / ปาก เป็นกรามแข็ง 	<ol style="list-style-type: none"> 1. ทำลายแหล่งอาศัย เช่น ทำความสะอาดสวน คู่มไฟ กรอกทรายละเอียด / ทางใบ 2. จับ/กับดักแสงไฟ/กับดักกาวเหนียว/ ค่ายายเพื่อทำลาย 3. ดึงด้วยฟิโพรนิล 4. สารสกัดสะเดา / กากเมล็ดสะเดา / ทางไหล 5. เชื้อราบีวเวอเรีย 6. เชื้อราเมตาไรเซียม 7. ไล่ด้วงฝอย 	<p>ฉีดพ่น</p> <ol style="list-style-type: none"> 1. ฟิโพรนิล 2. คาร์โบซัลเฟน 3. ไคโนทีฟูแรน 4. อิมามิเคติน เบนโซเอต 5. โทลเฟนไพเรต (ด้วงหมัดกัด)
			

ที่มา: ศูนย์ส่งเสริมเทคโนโลยีการเกษตรด้านอารักขาพืชจังหวัดสุพรรณบุรี จัดทำโดย: กลุ่มอารักขาพืช สำนักงานเกษตรจังหวัดสุพรรณบุรี

การจัดการ แมลงศัตรูพืชที่เกิดจากกลุ่มไร (ปากเขี้ยว)

ก่อนปลูก	ลักษณะอาการ	การจัดการเบื้องต้น	กรณีอาการรุนแรง
<p>1. รองกันหลุม / คลุกเมล็ดพันธุ์ ด้วยฟิโพรนิล / คาร์โบฟูราซ / คาร์โบซัลเฟน / อิมิดาคลอพริด / ไคโตนีฟูเริน / ไพอะมีโทซิม ซนิต ผงหรือเม็ด WP/WG (เพื่อป้องกันแมลงในระยะกล้า)</p>	<p>จุดสังเกต</p> <ol style="list-style-type: none"> พบมากฤดูแล้ง พบใต้ใบ บริเวณร่มเงา ใบหงิกกว่า บริเวณที่ถูกทำลายเป็นรอยชุดขีด เส้นๆ เป็นกระสีน้ำตาล 	<ol style="list-style-type: none"> ตัดแต่งทรงพุ่ม สเปรย์น้ำบน ใต้ใบ ทั้งทรงพุ่ม ไวทออยล์ / ไพโตรเลียมมอยล์ เชื้อราบีวเวอเรีย 	<p>ฉีดพ่น</p> <ol style="list-style-type: none"> อามีตราซ ไพริดาบีน เฟนไพโรซิเมต สไปโรมีซิเฟน กัมมะฮันตง (ซัลเฟอร์)
			

ที่มา: ศูนย์ส่งเสริมเทคโนโลยีการเกษตรด้านอารักขาพืชจังหวัดสุพรรณบุรี จัดทำโดย: กลุ่มอารักขาพืช สำนักงานเกษตรจังหวัดสุพรรณบุรี

การจัดการ แมลงศัตรูพืชที่เกิดจากกลุ่มแมลงวัน/หนอนชอนใบ

ก่อนปลูก	ลักษณะอาการ	การจัดการเบื้องต้น	กรณีอาการรุนแรง
<p>1. ไถตากดิน กำจัดตักแด้</p>	<p>จุดสังเกต</p> <ol style="list-style-type: none"> พบจุด หรือรูที่ผล ผลเน่ามีหนอนชอนไช กรณีหนอนชอนใบ พบเส้น ลวดลายบริเวณเนื้อใบ (คล้ายแผนที่) 	<ol style="list-style-type: none"> ห่อผล เก็บทำลายผลที่ร่วงหล่น ใช้กับดักแมลงวันทอง ด้วยเมธิล ยูจินอล + เมโทมิด ปล่อยแมลงวันผลไม้ที่เป็นหมัน ไวทออยล์ / ไพโตรเลียมมอยล์ สารสกัดสะเดา / หางไหล สารไอศรอะโซฟอส (พริกกำลังชาติ) 	<p>ฉีดพ่น</p> <p>ตัวเต็มวัยแมลงวันทอง</p> <ul style="list-style-type: none"> - เดสตามาทริน <p>หนอนชอนใบ</p> <ul style="list-style-type: none"> - การเทบไฮโดรคอลลอยด์ <p>บัว</p> <ol style="list-style-type: none"> คาร์บอไฮโดรคอลลอยด์ 2. เบนฟูราคาร์บ
			

ที่มา: ศูนย์ส่งเสริมเทคโนโลยีการเกษตรด้านอารักขาพืชจังหวัดสุพรรณบุรี จัดทำโดย: กลุ่มอารักขาพืช สำนักงานเกษตรจังหวัดสุพรรณบุรี



การจัดการศัตรูพืชที่เกิดจากกลุ่มหอย

ก่อนปลูก	ลักษณะอาการ	การจัดการเบื้องต้น	กรณีอาการรุนแรง
<p>1. ไถตากดิน</p> 	<p>บริเวณจุดสังเกต</p> <ol style="list-style-type: none"> พบหอยทากตอนกลางคืน บริเวณแปลงพืช พบหอยทากมากในช่วงหน้าฝน พบหอยทากกัดกินใบอ่อน หน่อ ดอก ราก และลำต้น พบขี้หอยทากบริเวณต้นพืช <div style="display: grid; grid-template-columns: repeat(2, 1fr); gap: 5px;">       </div>	<ol style="list-style-type: none"> เก็บไปทำลาย การเก็บหอย โดยเลือกเก็บช่วงเวลากลางคืน เวลาที่หอยทากจะออกมากิน เปลือกไข่ตากแห้ง แล้วบดให้เป็นชิ้นละเอียดโรยรอบ ๆ แปลงปลูกต้นพืช ผิวของเปลือกไข่จะทำให้หอยทากรู้สึกระคายเคือง ปูนขาว โรยบริเวณรอบ ๆ ต้นพืช เพราะหอยทากแพ้ความเป็นด่าง กระเทียม ถลันของกระเทียมที่มีธาตุกำมะถัน โดยการตำกระเทียมทั้งเปลือก 2-3 กำมือให้ละเอียด เติมน้ำประมาณ 4 ลิตร ทิ้งไว้ 1 คืน กรองเอาแต่น้ำมาใช้ฉีดพ่นพืชผัก กระจายต้นไม้ที่หอยทากเดินผ่าน <div style="display: grid; grid-template-columns: repeat(2, 1fr); gap: 5px;">     </div>	<p>หว่านลงแปลงปลูก/หรือใส่ในลักษณะเพื่อดึงดูดหอยมากินเหยื่อ</p> <p>กำจัดหอย</p> <p>- เมทัลดีไฮด์ (metaldehyde)</p> <div style="display: grid; grid-template-columns: repeat(2, 1fr); gap: 5px;">      </div>

จัดทำโดย: กลุ่มอารักขาพืช สำนักงานเกษตรจังหวัดสุพรรณบุรี



คณะผู้จัดทำ

นางสาวปวีณ์ภัสร์ สุขजारุวิชช์ นักวิชาการส่งเสริมการเกษตรชำนาญการ

นายธีระพงศ์ เล่าโจ้ว นักวิชาการส่งเสริมการเกษตรชำนาญการ

นางสาวกนกวรรณ เกษมณี นักวิชาการส่งเสริมการเกษตรปฏิบัติการ

นายชัยวัฒน์ อุยานันท์ นักวิชาการส่งเสริมการเกษตรปฏิบัติการ

นางสาววาสนา แสงกุดเรือ นักวิชาการส่งเสริมการเกษตร

นางสาว ศศิวรรณ นุชศิริ นักวิชาการส่งเสริมการเกษตร

ที่ปรึกษา

นายวีรศักดิ์ บุญเชิญ เกษตรจังหวัดสุพรรณบุรี

นายวสันต์ จีปุคำ หัวหน้ากลุ่มอารักขาพืช

