



ลับประรด รับประทานผลสด พันธุ์ MD2

ที่ปรึกษา

นายเข้มแข็ง ยุติธรรมดำรง
อธิบดีกรมส่งเสริมการเกษตร
นางอัญชลี สุวจิตตานนท์
รองอธิบดีกรมส่งเสริมการเกษตร
นายนวนิตย์ พลเคน
รองอธิบดีกรมส่งเสริมการเกษตร
นายรพีทัศน์ อุ่นจิตตพันธ์
รองอธิบดีกรมส่งเสริมการเกษตร
นายครองศักดิ์ สงรักษา
รองอธิบดีกรมส่งเสริมการเกษตร
นางอมรทิพย์ ภิรมย์บูรณ์
ผู้อำนวยการสำนักพัฒนาการถ่ายทอดเทคโนโลยี
นายนิพิง พิณจผล
ผู้อำนวยการกองขยายพันธุ์พืช

เรียบเรียง

ศูนย์ขยายพันธุ์พืชที่ 9 จังหวัดสุพรรณบุรี
กองขยายพันธุ์พืช

บรรณาธิการ

นางสาวพนิดา ธรรมสุรักษ์
ผู้อำนวยการกลุ่มพัฒนาสื่อส่งเสริมการเกษตร
นางสาวชนกชนม์ ชิมงาม
นักวิชาการเผยแพร่ปฏิบัติการ
กลุ่มพัฒนาสื่อส่งเสริมการเกษตร
สำนักพัฒนาการถ่ายทอดเทคโนโลยี

ออกแบบ

นายเรืองเดช ศรีวัฒน์
นายช่างศิลป์ปฏิบัติงาน
กลุ่มศิลปกรรมส่งเสริมการเกษตร
สำนักพัฒนาการถ่ายทอดเทคโนโลยี

จัดทำในรูปแบบไฟล์อิเล็กทรอนิกส์ : พ.ศ.2566



ลับประรดรับประทานผลสด พันธุ์ MD2



ลับประรดรับประทานผลสดพันธุ์ MD2 เป็นลับประรดที่พัฒนาขึ้นที่ฮาวาย สหรัฐอเมริกา เพื่อให้ขนส่งทางเรือได้โดยไม่เป็น “ไส้สีน้ำตาล” สามารถอยู่ในห้องเย็นที่อุณหภูมิต่ำกว่า 25 องศาเซลเซียส นานกว่า 10 วัน รสชาติหวาน มีกลิ่นหอมเฉพาะตัว เนื้อมีสีเหลืองเข้ม เนื้อต้น แน่นไม่เป็นโพรง น้ำหนักผลโดยเฉลี่ย 1.7-1.8 กิโลกรัม มีวิตามินซีสูงถึง 4 เท่า เมื่อเปรียบเทียบกับลับประรดพันธุ์อื่น ๆ



ข้อดีของการใช้พืชพันธุ์ดี

- 1 ช่วยเพิ่มปริมาณและคุณภาพของผลผลิต
- 2 ช่วยลดต้นทุนการผลิต และเพิ่มมูลค่าของผลผลิตภาคการเกษตร
- 3 มีรูปลักษณะ รสชาติ สี สัน ตรงตามความต้องการของตลาด
- 4 มีความสม่ำเสมอของสายพันธุ์
- 5 ทนทานต่อโรค และแมลง สามารถปรับตัวเข้ากับสภาพแวดล้อมในพื้นที่ได้ดี



วิธีการ ขั้นตอนการปลูก

การเตรียมแปลงปลูกควรทำแปลงร่องให้สั้นร่องกว้างประมาณ 60 เซนติเมตร เว้นช่องทางเดิน 70 เซนติเมตร บนร่องปลูกต้นลับประรดเป็นแถวคู่ ใช้ระยะปลูก 30x30 เซนติเมตร คลุมร่องด้วยพลาสติกดำในพื้นที่ปลูก 1 ไร่ จะปลูกได้ประมาณ 8,500 ต้น



การเตรียมหน่อพันธุ์ หรือจุก ก่อนปลูก

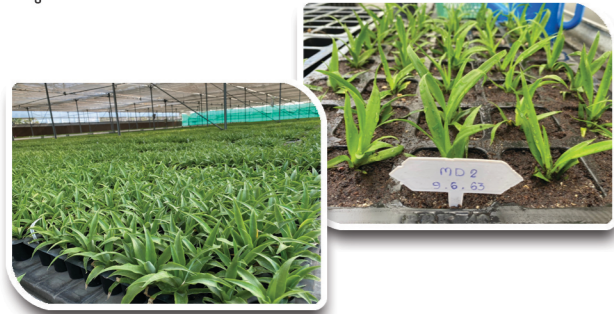
ส่วนมากจะใช้วิธีการ “ซังน้ำหนัก” เพื่อแบ่งแยกขนาดของต้นพันธุ์ก่อนนำไปขยายพันธุ์ เช่น ใช้หน่อที่มีน้ำหนักอย่างน้อย 200 กรัม ขึ้นไป แล้วก็แบ่งย่อยเป็นน้ำหนักที่ใกล้เคียงกันขึ้นไป เช่น น้ำหนัก 400, 600, 800 เป็นต้น หรือย้ายปลูกจาก “จุก” ก็ต้องซังคัดแยกขนาดเช่นกัน เวลาปลูกก็ต้องปลูกเป็นชุดๆ จะทำให้การเจริญเติบโตของต้นสม่ำเสมอทั้งแปลงซึ่งง่ายต่อการจัดการดูแล ชูสารป้องกันกำจัดเชื้อราก่อนปลูกเพื่อลดการเกิดหรือระบาดของโรคยอดเน่าหรือต้นเน่า สารเคมีที่ใช้จะนิยมใช้สารป้องกันกำจัดเชื้อรากลุ่ม “ฟอสฟิธิล-อะลูมิเนียม” (เช่น อาลีเอท) โดยทั่วไปนิยมผสมยาเชื้อราในถัง 200 ลิตร หรือ วงบ่อซีเมนต์ เพื่อชุบต้นพันธุ์ แต่หากเป็นแปลงปลูกขนาดใหญ่ก็จะใช้รถลำเลียงพันธุ์ปลูกไปตามสายพาน ลงชูในถังสารเคมีขนาดใหญ่ ถ้าพบเปลือกแข็งมากกับหน่อพันธุ์ก็อาจจะต้องผสมสารป้องกันกำจัดแมลงลงไปด้วย โดยจะชุบต้นพันธุ์นานประมาณ 3-5 นาที จึงนำไปปลูก



การเตรียมต้นพันธุ์ จากการเพาะเลี้ยงเนื้อเยื่อ

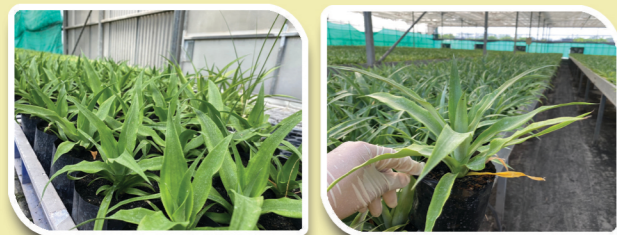
ระยะอนุบาล

เมื่อทำการย้ายต้นเนื้อเยื่อสับปะรดปลูกลงภาตหลุม จะทำการอนุบาลอยู่ในภาตประมาณ 2 เดือน อนุบาลในโรงเรือนที่มีอุณหภูมิประมาณ 28-32 องศาเซลเซียส และมีการรดน้ำสัปดาห์ละ 2-3 ครั้ง หรือแล้วแต่สภาพภูมิอากาศ มีการให้ปุ๋ยทางใบสัปดาห์ละ 1 ครั้ง สูตร 25-5-5 ถ้าพบว่าสับปะรดรับประทานผลสดพันธุ์ MD2 มีอาการเน่า ให้ใช้ยาป้องกันการเกิดเชื้อรา ฟอสฟอรัส-อะลูมิเนียม ผิดพันปริมาณตามข้างกล่อง หลังจากนั้นจะนำปลูกลงถุงเพาะชำเพื่อเตรียมที่จะนำไปปลูกลงแปลงต่อไป



ระยะปลูกลงถุงเพาะชำ

นำต้นสับปะรดจากภาตหลุมมาล้างราก แช่สารป้องกันการเกิดเชื้อรา 3-5 นาที และนำปลูกลงถุงเพาะชำขนาด 2.5x6 นิ้ว โดยเลี้ยงอยู่ในถุงเพาะชำประมาณ 4 เดือน เพื่อให้ต้นพันธุ์มีขนาดที่สามารถนำไปแปลงได้ รดน้ำสัปดาห์ละ 2 ครั้ง ทำการพ่นปุ๋ยทางใบ ใช้สูตร 16-16-16 สัปดาห์ละ 1 ครั้ง



การลงแปลงปลูก

ถ้าพื้นที่ปลูกสับปะรดเป็นดินทราย ซึ่งค่อนข้างขาดอินทรีย์วัตถุมาก ควรใส่ปุ๋ยคอกหรือปุ๋ยหมักในช่วงของการเตรียมแปลงเป็นอันดับแรก เลือกใช้ปุ๋ยคอกขี้ไก่เกลบ โดยจะโรยเป็นแถวหลังไถแปรตามแนวร่องปลูก เน้นย้ำว่าการปลูกสับปะรดจะต้องทำให้สับปะรดงามและเจริญเติบโตเร็วมากที่สุดในช่วง 5 เดือนแรก อย่านำให้ต้นชะงักการเจริญเติบโตเป็นอันตราย ต้องทำน้ำหนักต้นให้ได้ น้ำหนักราว 2.5 กิโลกรัม เพราะเป็นน้ำหนักต้นที่เหมาะสมแก่การบังคับให้ออกดอกมากที่สุด

การให้ปุ๋ยต้นพันธุ์สับปะรด

เมื่อต้นพันธุ์สับปะรดมีอายุได้ 2-3 เดือนหลังการปลูก ซึ่งเป็นช่วงของการสร้างราก จะเริ่มให้ปุ๋ยทางดินครั้งแรก โดยเป็นสูตรปุ๋ยที่มีไนโตรเจนสูง (N) เช่น สูตร 15-5-20 หรือ 21-0-0 หรือสูตร 16-16-16 ตามความสมบูรณ์ของสภาพดินในพื้นที่ การใส่ปุ๋ยให้ใส่ชิดโคนต้น อัตราประมาณ 20 กรัมต่อต้น ต้องระวังอย่าให้ปุ๋ยกระเด็นตกลงไปที่ยอดสับปะรด เพราะจะทำให้ยอดไหม้และเน่าได้ จากนั้นในเดือนที่ 4-6 ให้ใส่ปุ๋ยที่มีตัวทำสูง คือ โพแทสเซียม เช่น สูตร 15-5-20 อัตรา 20 กรัมต่อต้น ให้ใส่ปุ๋ยบริเวณกาบใบล่างของต้นสับปะรดได้เลย ควรใส่ปุ๋ยในขณะที่กาบใบมีน้ำอยู่อย่างพอเพียง หรือหลังจากมีการให้น้ำแก่ต้นสับปะรดแล้วมีน้ำค้างขังอยู่ที่กาบใบ จะทำให้ปุ๋ยละลายได้ดี ปุ๋ยทางใบก็สามารถเสริมให้ต้นสับปะรดได้เดือนละ 1 ครั้ง ตามความเหมาะสม โดยจะเน้นปุ๋ยสูตรที่มีไนโตรเจน (N) และโพแทสเซียม (K) สูง และควรเพิ่มธาตุอาหารเสริม เช่น เหล็ก และสังกะสี ลงไปด้วย



วิธีการบังคับให้ออกดอก

เมื่อต้นสับปะรดมีขนาดน้ำหนัก 2.5 กิโลกรัมต่อต้น ก็จะพร้อมที่จะบังคับให้ออกดอก นิยมฉีดพ่นด้วยสาร “เอทิฟอน” อัตรา 100 ซีซี บวกกับปุ๋ยยูเรีย (46-0-0) อัตรา 3 กิโลกรัม โดยทั้งหมดจะผสมกับน้ำจำนวน 200 ลิตร จะฉีดด้วยสูตรนี้ 2 ครั้ง โดยแต่ละครั้งห่างกัน 5-10 วัน ช่วงเวลาที่เหมาะสมต่อการฉีดพ่น บังคับดอกคือ ช่วง 20.00-22.00 น. และสภาพอากาศ ควรจะมีอุณหภูมิไม่เกิน 30 องศาเซลเซียส จะทำให้การบังคับให้ต้นออกดอกค่อนข้างเกือบร้อยเปอร์เซ็นต์ หลังจากบังคับดอกแล้วอีก 40-45 วัน จะเริ่มเห็นสับปะรดเป็นจุดแดง อยู่ภายในยอด ต่อมา 60-70 วัน จะเห็นผลสับปะรดขนาดเล็กทรงกลมสีแดงโผล่ขึ้นมาจากยอด อาจมีดอกสีม่วงอยู่ด้วย ดอกจะเริ่มบานจากฐานไปยอดผลประมาณ 90 วัน ดอกดังกล่าวก็จะแห้ง แล้วเข้าสู่กระบวนการขยายขนาดของผล ที่จะต้องให้ปุ๋ยที่มีตัวทำสูง คือ โพแทสเซียม (K) เช่น 0-0-50 ห้ามมีการใช้ปุ๋ยที่มีไนโตรเจน (N) หรือปุ๋ยไนเตรตต่างๆ เพราะจะทำให้เกิดการสะสม “ไนโตรเจน” ในผลสับปะรด ซึ่งจะเป็นปัญหาสำคัญในการรับซื้อผลผลิตจากโรงงานที่ต้องมีการตรวจสอบไนเตรตก่อน



ด้านการตลาด

และการเพิ่มมูลค่า

ปัจจุบันสับปะรดรับประทานผลสดพันธุ์ MD2 ในประเทศไทยที่มีการผลิตและใช้ชื่อเรียกกันตามเจ้าของผู้ผลิต เช่น สับปะรดหอมสุวรรณ, สับปะรดเหลืองสามร้อยยอด, สับปะรดหอมทองเมืองราช และสับปะรดสยามโกลด์ เป็นต้น หลังจากที่มีการเปิดตัว สับปะรดรับประทานผลสดพันธุ์ MD2 กระแสการตอบรับของผู้บริโภคโดยเฉพาะในสหรัฐอเมริกาและสหภาพยุโรปที่เป็นตลาดใหญ่ที่สุดของโลก ได้เปลี่ยนมาบริโภคพันธุ์นี้กันเป็นส่วนใหญ่ และสับปะรดรับประทานผลสดพันธุ์ MD2 สามารถเข้าสู่อุตสาหกรรมแปรรูป ได้แก่ สับปะรดกระป๋อง น้ำสับปะรดพร้อมดื่ม สับปะรดกวน และไอศกรีมสับปะรด เป็นต้น

