

## 4. การทำความสะอาด

### และบำรุงรักษา

ควรรักษาความสะอาดบริเวณที่ตั้งรังชันโรงอย่างสม่ำเสมอ และทำความสะอาดเครื่องมือ และอุปกรณ์ในการแยกขยายรัง การเก็บเกี่ยวน้ำผึ้ง ให้มีสภาพพร้อมในการใช้งาน



## 5. สุขภาพสัตว์

มีการระบุแหล่งที่มาของผึ้งชันโรงที่นำเข้ามาใหม่ และวางแยกรังใหม่ตามระยะเวลาที่เหมาะสม เพื่อให้ผึ้งชันโรงปรับตัวเข้ากับสภาพแวดล้อม



## 6. สวัสดิภาพสัตว์

จัดสถานที่ให้ชันโรงอยู่ในสภาวะที่เหมาะสม มีสุขอนามัยที่ดี ไม่แออัด มีแหล่งอาหารและน้ำที่เพียงพอ



ควรหลีกเลี่ยงกิจกรรมที่ก่อให้เกิดควันไฟและความร้อนบริเวณที่เลี้ยงชันโรง

## 7. บุคลากร

ควรมีจำนวนผู้ปฏิบัติงานในฟาร์มที่เหมาะสมกับจำนวนรังผึ้งชันโรง มีการแบ่งหน้าที่ความรับผิดชอบที่ชัดเจน



ผู้ปฏิบัติงานควรได้รับการฝึกอบรมที่เกี่ยวข้องกับการปฏิบัติทางการเกษตรที่ดีสำหรับฟาร์มผึ้งชันโรง

ควรได้รับการตรวจสอบสุขภาพปีละ 1 ครั้ง

## 8. การจัดการสิ่งแวดล้อม

การจัดการขยะควรรวบรวมขยะมูลฝอยไว้ในภาชนะที่มีฝาปิดมิดชิด กรณีมีขยะอันตรายให้แยกทำลายและกำจัดอย่างถูกต้อง



## 9. การบันทึกข้อมูล

ต้องบันทึกข้อมูลรหัสรังชันโรงในฟาร์ม โดยระบุชื่อพันธุ์ชันโรง แหล่งที่มา วันที่ทำการแยกขยายรัง และวันที่ได้ชันโรงมา



ควรบันทึกข้อมูลการเก็บเกี่ยวผลผลิต ได้แก่ ปริมาณน้ำผึ้งและชัน ลักษณะของผลผลิต ระบุวันที่เก็บเกี่ยว สถานที่ตั้งรัง แหล่งพืชอาหาร

ควรบันทึกข้อมูลการใช้สารเคมีต่างๆ และข้อมูลการตรวจสอบสุขภาพประจำปีของบุคลากร

เก็บรักษาการบันทึกข้อมูลและเอกสารสำคัญไว้อย่างน้อย 3 ปี เพื่อให้สามารถตามสอบและเรียกคืนสินค้าได้เมื่อเกิดปัญหา

โดยเกษตรกรที่สนใจขอการรับรองมาตรฐาน (GAP) หรือ การปฏิบัติทางการเกษตรที่ดีสำหรับฟาร์มผึ้งชันโรงจะต้องผ่านการตรวจประเมินจากกรมปศุสัตว์ตามข้อกำหนด มกษ. 8205-2565

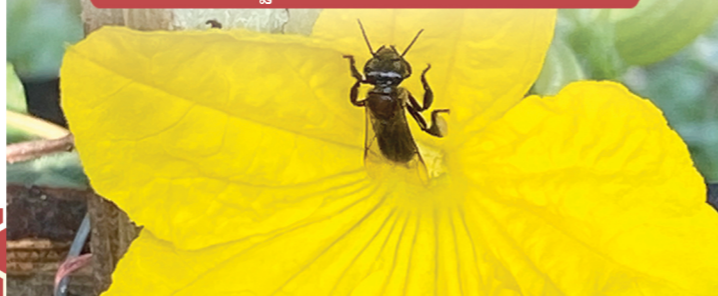
โดยสามารถติดต่อ สำนักงานปศุสัตว์ในพื้นที่หรือติดต่อสอบถามข้อมูลเพิ่มเติมได้ที่ กลุ่มส่งเสริม

แมลงเศรษฐกิจ กรมส่งเสริมการเกษตร

หมายเลขโทรศัพท์ 02-940-6102

ที่มาข้อมูล

สำนักงานมาตรฐานสินค้าเกษตรและอาหารแห่งชาติ



### ที่ปรึกษา

นายเข้มแข็ง ยุติธรรมดำรง  
อธิบดีกรมส่งเสริมการเกษตร  
นางอัญชลี สุวจิตตานนท์  
รองอธิบดีกรมส่งเสริมการเกษตร  
นายนวนิตย์ พลเคน  
รองอธิบดีกรมส่งเสริมการเกษตร  
นายรพีทัศน์ อุ่นจิตตพันธ์  
รองอธิบดีกรมส่งเสริมการเกษตร  
นายครองศักดิ์ สงรักษา  
รองอธิบดีกรมส่งเสริมการเกษตร  
นางอมรทิพย์ ภิรมย์บูรณ์  
ผู้อำนวยการสำนักพัฒนาการถ่ายทอดเทคโนโลยี  
นายวีรศักดิ์ บุญเชิญ  
ผู้อำนวยการสำนักส่งเสริมและจัดการสินค้าเกษตร

### เรียบเรียง

กลุ่มส่งเสริมแมลงเศรษฐกิจ  
สำนักส่งเสริมและจัดการสินค้าเกษตร

### บรรณาธิการ

นางสาวพนิดา ธรรมสุรักษ์  
ผู้อำนวยการกลุ่มพัฒนาสื่อส่งเสริมการเกษตร  
นายณัฐพิศิษฐ์ จารุพงษ์  
นักวิชาการเผยแพร่ปฏิบัติการ  
กลุ่มพัฒนาสื่อส่งเสริมการเกษตร  
สำนักพัฒนาการถ่ายทอดเทคโนโลยี

### ออกแบบ

นางสาวนันทพร สุนสาระพันธ์  
นายช่างศิลป์ปฏิบัติงาน  
กลุ่มศิลปกรรมส่งเสริมการเกษตร  
สำนักพัฒนาการถ่ายทอดเทคโนโลยี

จัดทำในรูปแบบไฟล์อิเล็กทรอนิกส์ : พ.ศ.2566



## การเตรียมความพร้อม เพื่อเข้าสู่มาตรฐาน ฟาร์มผึ้งชันโรง (GAP)



**มาตรฐาน** สำหรับฟาร์มผึ้งชันโรง ที่ได้จากกระดาษเลี้ยงและแยกขยายรัง โดย มาตรฐานสินค้าเกษตรนี้ไม่ครอบคลุมการเลี้ยงผึ้งชันโรงที่อาศัยอยู่ในขอนไม้ตามธรรมชาติ ซึ่งตัดมาจากป่า รวมทั้งผลิตผลและผลิตภัณฑ์ที่มาจากป่า โดยมีข้อกำหนดดังนี้

## 1. องค์ประกอบฟาร์ม



☑ สถานที่ตั้งรังอยู่ในพื้นที่ที่มีแหล่งอาหาร พืชที่มียาง และแหล่งน้ำที่เพียงพอต่อการเลี้ยงชันโรง และปลอดภัยจากสารเคมี



☑ กล่องรังเลี้ยงชันโรงมีขนาดเหมาะสมกับชนิดชันโรง อุปกรณ์ในการแยกขยายชันโรงสามารถทำความสะอาดได้ง่าย ทนต่อการกัดกร่อน และไม่ส่งผลกระทบต่อคุณภาพน้ำผึ้งชันโรง **ไม่อนุญาต**

**ให้ทาสีด้านในของกล่องรัง**



☑ เครื่องแต่งกายสำหรับการปฏิบัติงาน ควรมีสีอ่อน หลีกเลี้ยงสีดำเพื่อป้องกันไม่ให้ชันโรงเกาะหรือกัดติดจนชันโรงตาย

## 2. การจัดการในการเลี้ยงผึ้งชันโรง



☑ มีการวางแผนการเลี้ยง เช่น การแยกขยายรัง การเก็บเกี่ยวผลผลิตในรัง



☑ เลือกเลี้ยงชนิดพันธุ์ชันโรงให้เหมาะสมกับสภาพภูมิประเทศและภูมิอากาศ และการเลือกซื้อชันโรงควรเลือกรังที่มีความสมบูรณ์ ประกอบด้วยชันโรงนางพญา ชันโรงงาน ถ้วยอาหาร ถ้วยตัวอ่อน เป็นต้น



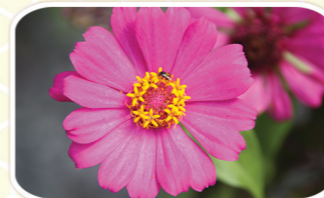
☑ ดูแลโครงสร้างภายในรัง หมั่นสำรวจดูแลโรค และศัตรูของผึ้งชันโรง อย่างน้อยเดือนละ 1 ครั้ง



☑ หลีกเลี้ยงการแยกขยายรังในช่วงฤดูฝนหรือสภาพแวดล้อมที่มีความชื้นสูง ซึ่งจะเสี่ยงต่อการเกิดรา ควรมีขาตั้งรังเพื่อป้องกันศัตรูชันโรง และควรมีหลังคาป้องกันความร้อน



☑ ควรมีแหล่งพืชอาหารตามธรรมชาติหรือพืชที่ปลูกไว้เพื่อเป็นแหล่งน้ำหวาน (nectar) และแหล่งเกสร (pollen) ให้กับชันโรง ในกรณีที่ขาดแคลนแหล่งพืชอาหารให้ปลูกพืชอาหารเสริมให้ชันโรง และห้ามใช้น้ำเชื่อม น้ำตาลเลี้ยงชันโรง



☑ ควรมีแหล่งน้ำสะอาดและมีปริมาณเพียงพอให้กับชันโรง

## 3. การจัดการผลิตผลและผลิตภัณฑ์



☑ ควรหลีกเลี่ยงการเก็บเกี่ยวน้ำผึ้งชันโรงในช่วงฤดูฝนหรือช่วงที่มีความชื้นในอากาศสูง เพราะจะส่งผลต่อคุณภาพน้ำผึ้ง

☑ ควรเลือกวิธีการเก็บให้เหมาะสมกับขนาด และลักษณะของถ้วยน้ำผึ้งแต่ละชนิด

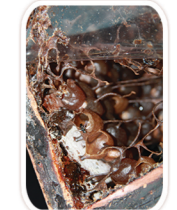
☑ ชันโรงที่มีขนาดถ้วยน้ำผึ้งเล็ก ให้ใช้มีดสะอาดตัดกลุ่มถ้วยน้ำผึ้ง และระวังอย่าให้ถ้วยเกสรปะปน

☑ ชันโรงที่มีขนาดถ้วยน้ำผึ้งใหญ่ ใช้วิธีการดูดน้ำผึ้งที่ละถ้วย

☑ ควรมีการบ่มน้ำผึ้งชันโรงและแยกสิ่งปลอมปนออกจากน้ำผึ้ง หากจำเป็นต้องลดความชื้นให้เลือกวิธีที่ไม่ก่อให้เกิดผลเสียต่อคุณภาพน้ำผึ้ง



การจัดการถ้วยน้ำผึ้งขนาดเล็ก



การจัดการถ้วยน้ำผึ้งขนาดใหญ่

☑ การเก็บเกี่ยวชันโรงหรือพรวนดิน ควรทำด้วยความระมัดระวังเพื่อลดความสูญเสียของประชากรชันโรง ควรใช้อุปกรณ์ที่สะอาด และบริเวณที่ปฏิบัติงาน ควรสะอาดและปลอดภัยจากสัตว์พาหะต่างๆ

