



อาการของโรคใบร่วงชนิดใหม่ ลักษณะตามที่กล่าวมานั้น ส่วนใหญ่ปรากฏบนใบแก่ และอาจเกิดอาการแห้งตายจากยอดได้ หากเชื้อเข้าทำลายกิ่งใกล้ปลายยอด นอกจากนี้ กล้ายางเล็กและพืชอาศัยบริเวณโดยรอบก็สามารถพบอาการของโรคนี้ได้เช่นกัน อีกจุดสังเกตคือ ใบยางที่เกิดโรคใบร่วงชนิดใหม่นี้ เมื่อร่วงหล่นอยู่บนพื้นแล้วสามารถแยกแยะจากโรคอื่นได้อย่างชัดเจนจากลักษณะจุดแผลแห้งกลม สีซีดกว่าสีแผ่นใบอย่างชัดเจน หรือในกรณีที่ยังมีอาการยังไม่พัฒนาแต่ใบร่วงก่อน จุดแผลจะมีลักษณะกลมเป็นวงสีคล้ำกว่าผิวใบ

เกษตรกรควรหมั่นสังเกตแปลงยางพาราเป็นประจำ และบำรุงรักษาต้นยางพาราให้สมบูรณ์แข็งแรงอยู่เสมอ หากไม่แน่ใจว่ายางพาราที่พบเกิดอาการผิดปกติจากสาเหตุใด สามารถขอรับบริการให้คำปรึกษาและแนะนำได้จากเจ้าหน้าที่สำนักงานเกษตรอำเภอ สำนักงานเกษตรจังหวัด ศูนย์ส่งเสริมเทคโนโลยีการเกษตรด้านอารักขาพืช ใกล้บ้านท่าน หรือกลุ่มส่งเสริมการวินิจฉัยศัตรูพืช กองส่งเสริมการอารักขาพืช และจัดการดินปุ๋ย กรมส่งเสริมการเกษตร ในวันและเวลาราชการ



**กรมส่งเสริมการเกษตร
กระทรวงเกษตรและสหกรณ์**

ที่ปรึกษา : นายวุฒิชัย ชินวงศ์
ผู้อำนวยการสำนักพัฒนาการถ่ายทอดเทคโนโลยี
นายพิทักษ์ อุ่นจิตต์พันธ์
ผู้อำนวยการกองส่งเสริมการอารักขาพืช
และจัดการดินปุ๋ย

ข้อมูล : กองการยาง กรมวิชาการเกษตร
สถาบันวิจัยยาง การยางแห่งประเทศไทย

ภาพ : สำนักงานเกษตรจังหวัดตรัง
สำนักงานเกษตรจังหวัดนราธิวาส
สำนักงานเกษตรจังหวัดยะลา
Xianbao Liu et al. (2020)
P. M. Priyadarshan (2017)
<http://panklayang.blogspot.com/>

เรียบเรียง : กลุ่มส่งเสริมการวินิจฉัยศัตรูพืช
กองส่งเสริมการอารักขาพืชและจัดการดินปุ๋ย
นางสาวพนิดา ธรรมสุรภัย

บรรณาธิการ : ผู้อำนวยการกลุ่มพัฒนาสื่อส่งเสริมการเกษตร
นางสาวอาิโพพงษ์ เกาเขียน
นักวิชาการเผยแพร่ชำนาญการ
กลุ่มพัฒนาสื่อส่งเสริมการเกษตร
สำนักพัฒนาการถ่ายทอดเทคโนโลยี

ออกแบบ : นายพิษณุวัฒน์ เสือประสงค์
นายช่างศิลป์ปฏิบัติงาน
กลุ่มศิลปกรรมส่งเสริมการเกษตร
สำนักพัฒนาการถ่ายทอดเทคโนโลยี

พิมพ์ที่ : กลุ่มโรงพิมพ์ สำนักพัฒนาการถ่ายทอดเทคโนโลยี
ปีที่พิมพ์ : พิมพ์ครั้งที่ 1 พ.ศ. 2564 จำนวน 1,000 แผ่น
จัดพิมพ์ : กรมส่งเสริมการเกษตร กระทรวงเกษตรและสหกรณ์

แผ่นฉบับที่
14
ปี 2564

**ใบร่วงชนิดใหม่
กับโรคกาบใบชนิดอื่นของยางพารา**



โรคของยางพารา ที่แสดงอาการแผลจุดบนใบ และอาการใบร่วงนั้น สามารถเกิดขึ้นได้จากหลายสาเหตุ แม้อาการของโรคที่เกิดขึ้นจะมีความแตกต่างกันแต่ก็อาจสร้างความสับสนในการวินิจฉัยได้ ยกตัวอย่าง เช่น โรคใบจุดนูน โรคใบจุดกางปลา โรคใบจุดตาคาน โรคราแป้ง โรคใบร่วง และฝักเน่า รวมไปถึงโรคใบร่วงชนิดใหม่ ซึ่งยังไม่มีข้อมูลที่แน่ชัดเกี่ยวกับเชื้อราสาเหตุและกำลังระบาดส่งผลกระทบต่อเกษตรกรชาวสวนยางพาราทางภาคใต้ของประเทศ การอธิบายให้เห็นความแตกต่างของลักษณะอาการที่เกิดขึ้นสามารถใช้เป็นจุดสังเกตหรือข้อบ่งชี้สำหรับแต่ละโรคนั้น จึงมีความจำเป็นอย่างมากที่จะนำไปสู่การตัดสินใจใช้วิธีการจัดการโรคที่ถูกต้องเหมาะสม รวมไปถึงการติดตามสถานการณ์การระบาดเพื่อเฝ้าระวังและวางแผนการป้องกันควบคุมโรคได้อย่างทันทั่วทั้งที่ โดยลักษณะอาการโรคยางพารา ซึ่งแสดงอาการบนใบที่กล่าวถึง มีดังนี้

**กรมส่งเสริมการเกษตร
กระทรวงเกษตรและสหกรณ์**



ใบร่วงชนิดใหม่

เชื้อราที่ยังไม่ระบุชนิดแน่ชัด

ส่วนที่เชื้อราเข้าทำลาย/แสดงอาการ : ใบแก่

ลักษณะอาการบนใบ : เกิดจุดซ้ำบริเวณใต้ใบ ด้านบนของบริเวณเดียวกันเป็นสีเหลือง (chlorosis) ขยายใหญ่ขึ้นเป็นสีน้ำตาลขอบแผลดำ และกลายเป็นเนื้อเยื่อแห้ง (necrosis) สีน้ำตาลจนถึงขาวซีด รูปร่างจุดแผลค่อนข้างกลม รอบแผลไม่มีวงสีเหลืองล้อมรอบ (no yellow halo) จำนวนมากกว่า 1 จุด ขนาด 0.5 - 3 เซนติเมตร อาจซ้อนกันเป็นแผลขนาดใหญ่ เมื่ออาการรุนแรงเกิดใบเหลืองและร่วง



ลักษณะจุดแผลบนใบ



ลักษณะจุดแผลใต้ใบ



ลักษณะใบบางพารา เกิดแผลจุดเมื่อร่วง จึงมีความแตกต่างจากใบที่ร่วงหล่นเองตามธรรมชาติ



จุดแผลเนื้อเยื่อตาย เห็นได้ชัดเจนแม้บนใบที่ร่วงหล่นและแห้ง



ใบจุดนูน

เชื้อรา *Colletotrichum gloeosporioides* (Penz.)

ส่วนที่เชื้อราเข้าทำลาย/แสดงอาการ : ใบอ่อน ใบเพสลาด กล้ายาง

ลักษณะอาการบนใบ : ใบอ่อน อาการจะรุนแรงเนื่องจากอ่อนแอต่อการเข้าทำลายของเชื้อ ปลายใบบิดงอเหี่ยว เน่าดำ และหลุดร่วง

ใบเพสลาด เกิดจุดแผลกลมสีน้ำตาล รอบแผลมีวงสีเหลืองล้อมรอบ (yellow halo) ขนาด 1-3 มิลลิเมตร เมื่อใบมีอายุมากขึ้น จุดแผลจะนูนชัดเจน เนื้อเยื่อตรงกลางแผลอาจทะลุเป็นรู ปลายใบหรือบางส่วนของใบหักงอ



ปลายใบหรือบางส่วนของใบอ่อน หักงอ เหี่ยว เน่า



อาการจุดแผลนูนชัดเจน และเนื้อเยื่อตรงกลางแผลทะลุ

ใบจุดตานก

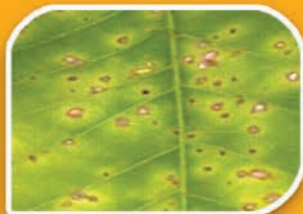
เชื้อรา *Drechslera heveae* (Petch) M. B. Ellis

ส่วนที่เชื้อราเข้าทำลาย/แสดงอาการ : ใบอ่อน ใบเพสลาด

ลักษณะอาการบนใบ : ใบอ่อน เกิดจุดแผลซ้ำสีดำ (ไม่แตกต่างจากการเข้าทำลายของเชื้อราชนิดอื่น) ใบหักงอเหี่ยวแห้ง และร่วง

ใบเพสลาด เกิดจุดแผลค่อนข้างกลม ขอบแผลมีสีน้ำตาล ขนาด 1-3 มิลลิเมตร เมื่อใบเจริญต่อไปจนแก่เต็มที่จะพบว่าขอบแผลสีน้ำตาลมีวงสีเหลืองล้อมรอบ (yellow halo) กลางจุดแผลโปร่งแสงลักษณะคล้ายตานก

ใบแก่ เกิดจุดแผลสีน้ำตาลเข้มขนาดเล็ก ๆ



จุดแผลค่อนข้างกลม ตรงกลางโปร่งแสงลักษณะคล้ายตานก

ใบจุดก้างปลา

เชื้อรา *Corynespora cassiicola* (Berk. & M. A. Curtis)

ส่วนที่เชื้อราเข้าทำลาย/แสดงอาการ : ใบอ่อน ใบเพสลาด ใบแก่

ลักษณะอาการบนใบ : เชื้อเข้าทำลายใบได้ทุกระยะ เกิดจุดแผลกลมหรือรูปร่างไม่แน่นอน สีน้ำตาลหรือดำ กลางแผลมีสีน้ำตาลอ่อน รอบแผลมีวงสีเหลือง (yellow halo) ถึงสีน้ำตาลล้อมรอบ ขนาด 1 - 8 มิลลิเมตร จนถึงขนาดใหญ่ และขยายลุกลามเข้าไปตามเส้นใบเป็นรอยขีด ทำให้แผล มีลักษณะคล้ายก้างปลา เนื้อเยื่อใบตาย และสามารถทำให้ใบร่วงได้



จุดแผลรูปร่างไม่แน่นอน ตามเส้นใบมีลักษณะคล้ายก้างปลา

ใบร่วงและฝักเน่า

เชื้อรา *Phytophthora botryosa* Chee หรือ *P. palmivora* (Butler)

ส่วนที่เชื้อราเข้าทำลาย/แสดงอาการ : ใบแก่ ฝัก

ลักษณะอาการบนใบ : ใบแก่ เกิดจุดแผลฉ่ำน้ำ ขนาดไม่แน่นอน ก้านใบมีรอยขีด จุดกึ่งกลางของรอยขีดมีหยดน้ำยางเกาะอยู่ ใบย่อยหลุดร่วงจากก้านใบ ใบร่วงทั้งที่ยังมีสีเขียวสด หรือเหลือง หากเข้าทำลายฝักจะเกิดอาการเน่า อาจพบเชื้อราสีขาวเจริญปกคลุม ฝักไม่แตกและไม่ร่วงหล่นตามธรรมชาติ



จุดแผลฉ่ำน้ำบนใบ ใบร่วงทั้งที่ยังมีสีเขียวสด



ก้านใบมีรอยขีด จุดกึ่งกลางมีหยดน้ำยางเกาะอยู่

ราแป้ง

เชื้อรา *Oidium heveae* B. A. Steinmann

ส่วนที่เชื้อราเข้าทำลาย/แสดงอาการ : ใบอ่อน ใบเพสลาด

ลักษณะอาการบนใบ : ใบอ่อน จะอ่อนแอต่อการเข้าทำลายมากที่สุด ปลายใบมีสีดำคล้ำ บิดงอ เน่า มีสีดำ ก่อนที่จะร่วง ใบเพสลาด พบลักษณะคล้ายผงสีขาวเทา (เส้นใยและสปอร์ของเชื้อรา) บนผิวใบด้านล่าง มีขอบเขตไม่แน่นอน เมื่อใบแก่ขึ้นบริเวณเดียวกันจะเปลี่ยนจากสีเหลืองเป็นสีน้ำตาลอ่อนและเกิดเป็นจุดแผลแห้ง ทำให้ใบย่อยหลุดร่วง

ใบอ่อนปลายใบมีสีดำคล้ำ บิดงอ เน่า และร่วง



มีผงสีขาวเทา (สปอร์และเส้นใยของเชื้อรา) ปกคลุมผิวใบ



จุดสีเหลืองบริเวณเดียวกันกับที่ถูกเชื้อราปกคลุม



เมื่อใบแก่ขึ้น บริเวณเดียวกันจะเปลี่ยนจุดแผลแห้งสีน้ำตาล