

**DOAE**  
กรมส่งเสริม  
การค้า  
เกษตร

บ้าน  
เกษตร  
สมบูรณ์

# บ้านเกษตร สมบูรณ์

บ้านเกษตรสมบูรณ์



**DOAE**

กลุ่มพัฒนาแม่บ้านเกษตรกรและคหกิจเกษตรกร  
กองพัฒนาเกษตรกร กรมส่งเสริมการค้าเกษตร  
ปี 2562



# คำนำ

บ้านเกษตรสมบูรณ์ คือบ้านที่มีสภาพแวดล้อมที่มีคุณภาพดี ทัศนียภาพดี มีการใช้พื้นที่บ้านและบริเวณบ้านให้เกิดประโยชน์สูงสุด ประหยัดพลังงานและทรัพยากร มีความเป็นระเบียบเรียบร้อย มีความสะอาด และสวยงาม มีความเป็นสัดส่วน ง่ายต่อการดูแลรักษา มีความปลอดภัย ในชีวิตและทรัพย์สิน การดำเนินกิจกรรมบ้านเกษตรสมบูรณ์ ทุกครัวเรือน สามารถดำเนินการได้เพียงแค่จัดและปรับปรุงองค์ประกอบต่างๆ ของบ้าน เช่น ห้องต่างๆ หลังคา ฝาบ้าน เครื่องเรือน อุปกรณ์ ตลอดจนเนื้อที่บนบ้าน และบริเวณบ้าน ให้เกิดประโยชน์สูงสุดตามหลักการจัดและปรับปรุงบ้านเกษตรสมบูรณ์ จะสามารถทำให้ผู้อยู่อาศัยมีความสุขกายสบายใจ ส่งผลถึงคุณภาพชีวิตและสิ่งแวดล้อมที่ดีของสมาชิกทุกคนในครอบครัว และยังเป็นตัวอย่างที่ดี แก่บุคคลอื่น ๆ และเพื่อนบ้านใกล้เคียงอีกด้วย

กรมส่งเสริมการเกษตร จึงได้ดำเนินการศึกษา ค้นคว้า รวบรวม วิเคราะห์ และสังเคราะห์ข้อมูลจากแหล่งต่างๆ มาจัดทำเป็นเอกสารคำแนะนำ เรื่อง “บ้านเกษตรสมบูรณ์” เพื่อเป็นแนวทางให้เจ้าหน้าที่ส่งเสริมการเกษตร ที่รับผิดชอบงานส่งเสริมเคหกิจเกษตร นำไปประยุกต์ใช้ในการส่งเสริมกิจกรรม บ้านเกษตรสมบูรณ์ได้อย่างเหมาะสมกับบริบทของแต่ละพื้นที่ ตลอดจนเกษตรกร และผู้สนใจทั่วไป สามารถนำไปจัด และปรับปรุงบ้านเรือนของตนเองให้มี สภาพแวดล้อมที่มีคุณภาพดี และถูกสุขลักษณะอนามัย

**กรมส่งเสริมการเกษตร  
กองพัฒนาเกษตรกร  
มิถุนายน 2562**

# สารบัญ

	หน้า
คำนำ	
สารบัญ	
บทที่ 1 บทนำ	1
ตอนที่ 1.1 แนวคิดและความเป็นมาของบ้านเกษตรสมบูรณ์	1
ตอนที่ 1.2 นโยบาย/ยุทธศาสตร์ที่เกี่ยวข้องกับการดำเนินงาน บ้านเกษตรสมบูรณ์	7
บทที่ 2 บ้านเกษตรสมบูรณ์ คืออะไร	13
ตอนที่ 2.1 นิยามความหมายของบ้านเกษตรสมบูรณ์	13
ตอนที่ 2.2 ความสำคัญของบ้านเกษตรสมบูรณ์	17
ตอนที่ 2.3 องค์ประกอบของบ้านเกษตรสมบูรณ์	19
บทที่ 3 วิธีการดำเนินงานส่งเสริมการจัดทำบ้านเกษตรสมบูรณ์	45
ตอนที่ 3.1 กลุ่มเป้าหมาย คือ ใคร	45
ตอนที่ 3.2 ขั้นตอนและวิธีการดำเนินงาน	47
ตอนที่ 3.3 เครื่องมือในการดำเนินงานส่งเสริมการจัดทำ บ้านเกษตรสมบูรณ์	54
ตอนที่ 3.4 หลักเกณฑ์การประเมินบ้านเกษตรสมบูรณ์	63
ตอนที่ 3.5 เทคโนโลยีในการดำเนินงานส่งเสริมการจัดทำ บ้านเกษตรสมบูรณ์	73
ตอนที่ 3.6 การขยายผล	92
บทที่ 4 กรณีตัวอย่าง บ้านเกษตรสมบูรณ์	95
1. นางสาววย ตรีณาวงษ์ สมาชิกกลุ่มแม่บ้านเกษตรกร บ้านหนองน้ำส้ม	96
2. นางวาริ แดงมา เจ้าพนักงานเคหกิจเกษตรชำนาญงาน	102
เอกสารอ้างอิง	105
ที่ปรึกษาและคณะผู้จัดทำ	108





บทนำ

บทที่  
1

### ตอนที่ 1.1 แนวคิดและความเป็นมา ของบ้านเกษตรสมบูรณ์

เกษตรกรรมเป็นอาชีพพื้นฐาน  
ของคนในสังคมไทยมาทุกยุคทุกสมัย  
ประชากรประมาณสองในสามอยู่ใน  
ภาคเกษตร การพัฒนาการเกษตรเป็น  
เป้าหมายที่สำคัญของการพัฒนาประเทศ  
มาตลอด สาขาการเกษตรเป็นสาขา  
ที่ได้รับความสำคัญอย่างสูงในแผนพัฒนา  
เศรษฐกิจและสังคมแห่งชาติทุกฉบับ



ปัจจุบันภาคเกษตรกรรมประเทศไทยกำลัง

เผชิญกับความเปลี่ยนแปลงทางเศรษฐกิจ สังคมและสิ่งแวดล้อม ปรากฏการณ์ของปัญหาที่เกิดขึ้นกับเกษตรกรไทยในปัจจุบันมีหลายประการ เช่น ปัญหาด้านปัจจัยและฐานทรัพยากรการผลิต ทั้งเรื่องที่ดินทำกิน เกษตรกรจำนวนมากไม่มีที่ดินทำกินเป็นของตนเอง ต้องเช่าที่ดินทำกิน ปัญหาความเสื่อมโทรมของทรัพยากรธรรมชาติ ปัญหาหนี้สินครัวเรือนเกษตรกรที่ยังอยู่ระดับสูง ปัญหาต้นทุนการผลิตสูงขึ้นเนื่องมาจากปัจจัยการผลิต มีการใช้พลังงาน ปุ๋ย ยา แรงงานสูงขึ้น ฐานทรัพยากรอาหารลดลง และปัญหาเรื่องสุขภาวะเนื่องจากการใช้สารเคมีในการผลิตพืช เกิดผลกระทบต่อทั้งเกษตรกรเอง และผู้บริโภค ส่งผลให้เกษตรกรขาดความมั่นคงในอาชีพ และคุณภาพชีวิตไม่ดี จึงจำเป็นต้องปรับระบบการเกษตรของครัวเรือนให้สอดคล้องกับสภาวะการผลิต และการตลาดในปัจจุบันตามความเหมาะสมของระบบนิเวศเกษตร

## 1. แนวทางของปรัชญาเศรษฐกิจพอเพียง ซึ่งจะช่วยให้ครัวเรือนเกษตรกรมีความมั่นคงในอาชีพ และมีคุณภาพชีวิตที่ดีขึ้นอย่างยั่งยืน ประกอบด้วย

- 1.1 ลดรายจ่าย เพื่อเป็นการประหยัดลดรายจ่ายในครอบครัว และเป็นผลดีต่อสุขภาพ การปลูกผักสวนครัวรั้วกินได้ไว้เป็นอาหารสำหรับการบริโภคในครัวเรือน นับเป็นงานอดิเรกที่สร้างความสัมพันธ์ที่ดีในครอบครัว พ่อ แม่ ลูก มีเวลาพูดคุยกันและช่วยกันทำงาน แม้ไม่มีที่ก็สามารถทำสวนครัวในบ้านได้ เช่น การปลูกพริกในกระถาง หรือปลูกในภาชนะแขวน เป็นต้น



1.2 เพิ่มรายได้ การเพิ่มรายได้โดยใช้ทรัพยากรที่มีอยู่ในครัวเรือน และเวลาให้เกิดประโยชน์สูงสุด ในการสร้างรายได้ เช่น การถนอมอาหาร การแปรรูป การทำงานฝีมือ หัตถกรรมสิ่งประดิษฐ์ การผลิตกล้าไม้ดอกไม้ประดับ เลี้ยงสัตว์ ประมง เพาะถั่วงอกและเพาะเห็ด เป็นต้น ทำให้มีรายได้เพิ่มขึ้นจากกิจกรรมการเกษตร

1.3 ขยายโอกาส เกิดจากการพัฒนาศักยภาพตนเอง ครอบครัว และชุมชน โดยการร่วมมือสร้างอาชีพได้ เหมาะสมกับทรัพยากรที่มีอยู่อย่างคุ้มค่า บุตรหลานได้รับการศึกษาสูงขึ้น ชุมชน มีความเข้มแข็ง สามารถร่วมกันจัดหา ตลาด แหล่งเงินทุน และเครือข่าย มาใช้ในการประกอบอาชีพอย่างยั่งยืน ทำให้ ครอบครัวมีความมั่นคงและอบอุ่นต่อไป



## 2. เป้าหมายหลักในการพัฒนาเกษตรกร และองค์กรเกษตรกรของ กรมส่งเสริมการค้าระหว่างประเทศ

กรมส่งเสริมการค้าระหว่างประเทศมีเป้าหมายหลัก ให้เกษตรกรและองค์กรเกษตรกร มีความเข้มแข็ง มีคุณภาพชีวิตที่ดีขึ้น สามารถปรับตัวให้เท่าทันกับการเปลี่ยนแปลง ต่างๆ ที่เกิดขึ้นและสร้างความอยู่ดีมีสุขให้กับเกษตรกรได้อย่างแท้จริง เน้น การส่งเสริมเคหกิจเกษตร ซึ่งครอบคลุมมิติคุณภาพชีวิต และเศรษฐกิจของ ครัวเรือน ด้วยการสร้างความมั่นคงด้านอาหารในครัวเรือนและชุมชน การยกระดับเศรษฐกิจครัวเรือน โดยการจัดการตลอดห่วงโซ่อุปทาน เพื่อสร้างมูลค่าเพิ่ม ผลผลิตทางการเกษตร การจัดการทรัพยากรและสิ่งแวดล้อม เพื่อสร้างสุขภาวะ ในครัวเรือน และอาชีพการเกษตร โดยมีกลุ่มแม่บ้านเกษตรกรเป็นกลไก ในการขับเคลื่อนงานส่งเสริมเคหกิจเกษตรทั้งระดับครัวเรือนและชุมชน และมีเจ้าหน้าที่ผู้รับผิดชอบงานส่งเสริมเคหกิจเกษตรเป็นผู้ให้คำปรึกษา ส่งเสริม สนับสนุนให้เกิดการพัฒนาอย่างยั่งยืนและส่งเสริม ให้เกษตรกรทำการเกษตร ยั่งยืน เป็นการพัฒนาคนและทรัพยากร โดยเฉพาะอย่างยิ่งในชุมชนเกษตร เพื่อให้เกิดการจัดระบบกิจกรรมผลิตทางการเกษตรที่สามารถรักษาอัตรา การผลิตให้อยู่ในระดับที่ไม่ก่อให้เกิดความเสียหายในระยะยาวติดต่อกัน โดยการใช้ทรัพยากรที่มีอยู่อย่างเหมาะสม เกิดประโยชน์สูงสุด รักษาสมดุลของ ธรรมชาติ และรักษาสภาพแวดล้อมอย่างต่อเนื่อง ไม่เกิดมลภาวะ และเกิดผล ในความเพิ่มพูนความอุดมสมบูรณ์ของทรัพยากรธรรมชาติ ที่สำคัญคือ เป็นระบบการผลิตที่ไม่เป็นอันตรายต่อสุขภาพ ของผู้ผลิต และผู้บริโภค รวมทั้งคุณภาพชีวิต ที่ดีของเกษตรกร อันจะเป็นผลให้มีการผลิต ที่ยั่งยืนและอาชีพการเกษตรเป็นอาชีพที่ มั่นคงสำหรับเกษตรกรต่อไป



ในปี 2536 กรมส่งเสริมการเกษตร โดยกองพัฒนาเกษตรกรได้ดำเนินโครงการบ้านเกษตรกรสมบูรณ์ เพื่อพัฒนาคุณภาพชีวิตและสิ่งแวดล้อมของครัวเรือนเกษตรกร ทั้งด้านการกินดี อยู่ดี การจัดและปรับปรุงบ้านให้มีสภาพแวดล้อมที่มีคุณภาพดี ถูกสุขอนามัย มีความปลอดภัย เป็นสัดส่วน และมีเนื้อที่ใช้สอยพอเพียง ตลอดจนส่งเสริมความสัมพันธ์ที่ดีระหว่างสมาชิกในครอบครัว สามารถทำให้ผู้อาศัยมีความสุขกายสบายใจ ส่งผลถึงคุณภาพชีวิตและสิ่งแวดล้อมที่ดีของสมาชิกทุกคนในครอบครัว และยังเป็นตัวอย่างที่ดีแก่บุคคลอื่นๆ และเพื่อนบ้านใกล้เคียงอีกด้วย

ปัจจุบันภาคเกษตรกรรมไทยกำลังเผชิญกับความเปลี่ยนแปลงทางเศรษฐกิจ สังคมและสิ่งแวดล้อม โดยเฉพาะอย่างยิ่งสังคมเกษตรกรต้องปรับตัวให้เท่าทันกับการเปลี่ยนแปลงที่เกิดขึ้น จึงได้ปรับปรุงแนวทาง/วิธีการส่งเสริมกิจกรรมบ้านเกษตรกร ให้มีความทันสมัยเหมาะสมกับสถานการณ์ปัจจุบัน โดยเน้นหลักการจัดการและปรับปรุงบ้านเกษตรกร ได้แก่ การมีสภาพแวดล้อมที่มีคุณภาพดี และถูกสุขลักษณะอนามัย การประหยัดพลังงานและทรัพยากร ความปลอดภัย ความเป็นระเบียบ ความสะอาด และสวยงาม ความเป็นสัดส่วนและมีเนื้อที่ใช้สอยเพียงพอ และการดูแลรักษา

และซ่อมแซม เป็นต้น ในการดำเนินกิจกรรมบ้านเกษตรกรสมบูรณ์ จะส่งผลต่อคุณภาพชีวิตและสิ่งแวดล้อม ทั้งด้านการกินดี และอยู่ดีของสมาชิกครอบครัวเกษตรกร ซึ่งหากสมาชิกในครอบครัวมีความเป็นอยู่ที่ดี มีการจัดการในครัวเรือนที่ถูกสุขลักษณะ มีการบริหารจัดการที่เป็นมิตรกับสิ่งแวดล้อม และสร้างบ้านเรือนให้เหมาะสมทั้งกับการประกอบอาชีพเกษตรกรรมและการดำเนินชีวิตต่อไป

## ตอนที่ 1.2 นโยบาย/ยุทธศาสตร์ที่เกี่ยวข้องกับการดำเนินงานบ้านเกษตรกรสมบูรณ์

นโยบาย/ยุทธศาสตร์ที่เกี่ยวข้องกับการดำเนินกิจกรรมบ้านเกษตรกรสมบูรณ์ กรมส่งเสริมการเกษตร ประกอบด้วย กรอบยุทธศาสตร์ชาติ 20 ปี (พ.ศ. 2560 - 2579) แผนพัฒนาเศรษฐกิจและสังคมแห่งชาติ ฉบับที่ 12 (พ.ศ. 2560 - 2564) แผนพัฒนาการเกษตร ในช่วงแผนพัฒนาเศรษฐกิจและสังคมแห่งชาติ ฉบับที่ 12 (พ.ศ. 2560 - 2564)



เป้าหมายการพัฒนาที่ยั่งยืนของสหประชาชาติ (Sustainable Development Goals : SDGs) ยุทธศาสตร์การจัดการด้านอาหารของประเทศไทย พ.ศ. 2560 – 2564 ยุทธศาสตร์เกษตรและสหกรณ์ ระยะ 20 ปี (พ.ศ. 2560 - 2579) และแผนยุทธศาสตร์ส่งเสริมการเกษตร ระยะ 20 ปี (พ.ศ. 2560 - 2579) และแผนปฏิบัติงานระยะ 5 ปี (พ.ศ. 2560 - 2564) สรุปได้ดังนี้

### 1. กรอบยุทธศาสตร์ชาติ 20 ปี (พ.ศ. 2560 - 2579)

ยุทธศาสตร์ที่ 2 ด้านการสร้างความสามารถในการแข่งขัน มุ่งเน้นการยกระดับผลิตภาพ และการใช้นวัตกรรมในการเพิ่มความสามารถในการแข่งขัน และการพัฒนาอย่างยั่งยืนทั้งในสาขาอุตสาหกรรมเกษตรและบริการ การสร้างความมั่นคงและปลอดภัยด้านอาหาร โดยมีแนวทางในการดำเนินงานที่สำคัญ ได้แก่ การพัฒนาภาคการผลิตการเกษตร เสริมสร้างฐานการผลิตการเกษตรให้เข้มแข็งและยั่งยืน เพิ่มขีดความสามารถในการแข่งขันของภาคเกษตร พัฒนาสินค้าเกษตรและอาหารที่มีศักยภาพในการแข่งขัน ส่งเสริมเกษตรกรรายย่อยให้ปรับไปสู่รูปแบบเกษตรยั่งยืนที่เป็นมิตรกับสิ่งแวดล้อม

### 2. แผนพัฒนาเศรษฐกิจและสังคมแห่งชาติ ฉบับที่ 12 (พ.ศ. 2560 - 2564)

ยุทธศาสตร์ที่ 3 การสร้างความเข้มแข็งทางเศรษฐกิจและแข่งขัน ได้อย่างยั่งยืนให้บรรลุเป้าหมาย สร้างความเข้มแข็งทางเศรษฐกิจรายสาขา เพื่อยกระดับขีดความสามารถในการแข่งขันของภาคเกษตร โดยการส่งเสริมการพัฒนานวัตกรรมในการสร้างมูลค่า และเพิ่มประสิทธิภาพการผลิตของสินค้า ส่งเสริมและพัฒนา



เศรษฐกิจชีวภาพ (Bio Base) ให้เป็นฐานรายได้ใหม่ที่สำคัญ พัฒนาระบบการบริหารจัดการความเสี่ยง และมีการปรับตัวให้พร้อมรับการเปลี่ยนแปลงของสภาพภูมิอากาศเพื่อให้ฐานการผลิตภาคเกษตร และรายได้เกษตรกร มีความมั่นคงและแรงผลักดันให้สินค้าเกษตรและอาหารของไทยมีความโดดเด่นในด้านคุณภาพมาตรฐานและความปลอดภัยในตลาดโลก

### 3. แผนพัฒนาการเกษตรในช่วงแผนพัฒนาเศรษฐกิจและสังคมแห่งชาติฉบับที่ 12 (พ.ศ.2560 - 2564)

แผนพัฒนาการเกษตร ในช่วงแผนฯ ฉบับที่ 12 (ปี พ.ศ. 2560 - 2564) เน้นการพัฒนาภาคการเกษตรด้วยเทคโนโลยีและนวัตกรรม โดยใช้การตลาดนำการผลิตเพื่อให้การเกษตรเติบโตอย่างมีเสถียรภาพ ส่งเสริมการผลิตสินค้าเกษตรที่มีคุณภาพตลอดห่วงโซ่อุปทานให้สอดคล้องกับความต้องการ และให้เกษตรกรมีคุณภาพชีวิตที่ดี มีคุณภาพ และคำนึงถึงการใช้ทรัพยากรการเกษตรอย่างสมดุลและยั่งยืน



#### 4. เป้าหมายการพัฒนายั่งยืนของสหประชาชาติ (Sustainable Development Goals : SDGs)

สำหรับเป้าหมายที่เกี่ยวข้องกับความมั่นคงด้านอาหาร ได้แก่ เป้าหมายการพัฒนาที่ยั่งยืนที่ 2 เรื่องการยุติความหิวโหย บรรลุความมั่นคงทางอาหารและยกระดับโภชนาการและส่งเสริมเกษตรกรรมที่ยั่งยืน ซึ่งได้ให้ความสำคัญกับการสร้างหลักประกันให้ทุกคน โดยเฉพาะคนยากจนและอยู่ในภาวะเปราะบาง ให้สามารถเข้าถึงอาหารที่ปลอดภัย มีคุณค่าโภชนาการครบถ้วนและเพียงพอตลอดทั้งปี เน้นการเพิ่มผลิตภาพทางการเกษตร และรายได้แก่ครัวเรือนเกษตรกร โดยรวมถึงการเข้าถึงที่ดินและทรัพยากร และปัจจัยนำเข้าในการผลิต ความรู้ การบริการทางการเงิน การตลาด โอกาสสำหรับการเพิ่มมูลค่า และการจ้างงานนอกฟาร์มอย่างปลอดภัยและเท่าเทียม มีระบบการผลิตที่ยั่งยืน มีภูมิคุ้มกัน และเสริมขีดความสามารถในการปรับตัวต่อการเปลี่ยนแปลงสภาพภูมิอากาศ ภาวะอากาศรุนแรง ภัยแล้ง อุทกภัย และภัยพิบัติอื่นๆ รวมถึงสร้างหลักประกันว่าจะมีการเข้าถึง และแบ่งปันผลประโยชน์ที่เกิดจากการใช้ทรัพยากรทางพันธุกรรม องค์ความรู้ท้องถิ่นที่เกี่ยวข้องอย่างเป็นธรรมและเท่าเทียม ตามที่ตกลงกันระหว่างประเทศ



#### 5. ยุทธศาสตร์การจัดการด้าน อาหารของประเทศไทย พ.ศ. 2560 – 2564

กรอบยุทธศาสตร์การจัดการด้านอาหารของประเทศไทย (พ.ศ. 2560 - 2579) ได้กำหนดประเด็นยุทธศาสตร์ที่เกี่ยวกับความมั่นคงอาหาร โดยมีหลักการเพื่อให้ประเทศไทยมีความมั่นคงด้านอาหารอย่างยั่งยืน บริหารจัดการทรัพยากรเพื่อการผลิตอาหารอย่างมีประสิทธิภาพโดยการมีส่วนร่วมของทุกภาคส่วน ส่งเสริมการผลิตที่เป็นมิตรกับสิ่งแวดล้อม การค้าการพาณิชย์อย่างยั่งยืน



#### 6. ยุทธศาสตร์เกษตรและสหกรณ์ ระยะ: 20 ปี (พ.ศ. 2560-2579)

มุ่งในการแก้ไขจุดอ่อน และเสริมจุดแข็ง ให้เอื้อต่อการพัฒนาภาคการเกษตรในระยะยาว เพื่อบรรลุวิสัยทัศน์ “เกษตรกรรมมั่นคง ภาคการเกษตรมั่นคง ทรัพยากรการเกษตรยั่งยืน” โดยมีแนวทางไปสู่เป้าหมาย คือ ยุทธศาสตร์ที่ 1 สร้างความเข้มแข็งให้กับเกษตรกรและสถาบันเกษตรกร ยุทธศาสตร์ที่ 2 เพิ่มประสิทธิภาพ การผลิตและยกระดับมาตรฐานสินค้าเกษตร ยุทธศาสตร์ที่ 3 เพิ่มความสามารถในการแข่งขันภาคการเกษตรด้วยเทคโนโลยีและนวัตกรรม ยุทธศาสตร์ที่ 4 บริหารจัดการทรัพยากรการเกษตรและสิ่งแวดล้อมอย่างสมดุลและยั่งยืน และยุทธศาสตร์ที่ 5 พัฒนาระบบบริหารจัดการภาครัฐ

#### 7. แผนยุทธศาสตร์ส่งเสริมการเกษตร ระยะ: 20 ปี (พ.ศ. 2560 - 2579) และแผนปฏิบัติงาน ระยะ: 5 ปี (พ.ศ. 2560 - 2564)

มุ่งเน้นให้เกษตรกร องค์กรเกษตรกร และวิสาหกิจชุมชน มีความเข้มแข็ง มีรายได้ และอาชีพที่มั่นคง สามารถพึ่งพาตนเองได้ และมีคุณภาพชีวิตที่ดี ตามแนวเศรษฐกิจพอเพียง สินค้าเกษตรมีคุณภาพได้มาตรฐานสอดคล้องกับความต้องการของตลาด และสามารถแข่งขันได้ มีการบริหารจัดการทรัพยากรทางการเกษตรอย่างสมดุลและยั่งยืน โดยมีแนวทางไปสู่เป้าหมาย คือ

**ยุทธศาสตร์ที่ 1** การส่งเสริมความมั่นคงในอาชีพของเกษตรกร และองค์กรเกษตรกร

**ยุทธศาสตร์ที่ 2** การส่งเสริมประสิทธิภาพการผลิตสินค้าเกษตร และยกระดับสู่มาตรฐานสากลด้วยงานวิจัย เทคโนโลยีและนวัตกรรม

**ยุทธศาสตร์ที่ 3** การส่งเสริมการเพิ่มมูลค่าสินค้าเกษตรและเพิ่มขีดความสามารถในการแข่งขันที่สอดคล้องกับความต้องการของตลาด

**ยุทธศาสตร์ที่ 4** การส่งเสริมการผลิตที่เป็นมิตรกับสิ่งแวดล้อมและบริหารจัดการทรัพยากรการเกษตร และ

**ยุทธศาสตร์ที่ 5** การพัฒนาศักยภาพองค์กรและใช้นวัตกรรมในการบริหารจัดการ



บ้านเกษตร  
สมบูรณ์  
คืออะไร

## บทที่ 2

### ตอนที่ 2.1 นิยามความหมายของ บ้านเกษตรสมบูรณ์

บ้าน คือ ที่อยู่อาศัยอันเป็นหนึ่งในปัจจัยพื้นฐานของมนุษย์ บ้านอาจหมายถึง รูปทรงภายนอกอันประกอบด้วยหลังคา พื้น ผนัง ประตู หน้าต่าง และส่วนประกอบอื่นๆ หรือหมายถึงความแข็งแรง

ทนทานของวัสดุก่อสร้าง และวิธีการ  
ก่อสร้าง แต่ในความหมายดังกล่าว เป็นเพียง  
เปลือกและส่วนปรุงแต่งที่ห่อหุ้มชีวิตและความเป็นอยู่  
ของเราไว้เท่านั้น ส่วนความหมายอันเป็นแก่นสาร และประโยชน์  
แท้จริงของบ้าน คือ ที่ว่างภายในและภายนอกของตัวบ้านที่เราใช้ประกอบ  
กิจกรรม เป็นที่อยู่ทีกินและพักผ่อนนอนหลับ เป็นที่รวมแห่งความรัก ความอบอุ่น  
และเป็นกรอบแห่งความสัมพันธ์ระหว่างสมาชิกครอบครัว ซึ่งอาจสัมผัสและ  
วัดได้ด้วยความรู้สึกทางจิตใจในส่วนลึก นอกเหนือจากความสุขกายสบายใจ  
ในบรรยากาศของชีวิตความเป็นอยู่ภายในบ้านนั้น

**บ้านเกษตรกร** หมายถึง บ้านที่มีลักษณะดีที่จะเป็นที่อยู่อาศัยของ  
เกษตรกรทั่วไป ซึ่งมีชีวิตอยู่ในชนบท ในเรือกสวนไร่นา ดังนั้น บ้านเกษตรกร  
จึงควรเอื้ออำนวยประโยชน์ต่ออาชีพการเกษตรของเกษตรกร เป็นที่อยู่ทีกิน  
ที่พักผ่อนหลับนอนของสมาชิกในครอบครัว กิจกรรมของสมาชิกจะเป็นตัวบ่งบอก  
จำนวน ขนาด และลักษณะของบ้านเกษตรกรแต่ละคนจะมีความเป็นอยู่  
แตกต่างกันตามลักษณะของอาชีพ ดังนั้นลักษณะบ้านที่เอื้ออำนวยประโยชน์  
จึงมีหลายรูปแบบแตกต่างกันไป อย่างไรก็ตามรูปแบบก็ไม่ต่างกันมากนัก  
ได้แก่ลักษณะของที่อยู่ทีกิน และที่พักผ่อนหลับนอนภายในบ้าน รวมทั้งลักษณะ  
อันเป็นปัจจัยพื้นฐานในชีวิต ความเป็นอยู่โดยทั่วไป เช่น สุขภาพอนามัย  
ความสะอาดความเป็นระเบียบความเป็นสัดส่วนความสวยงาม ความปลอดภัย  
ความรัก ความอบอุ่น เป็นต้น

บ้านที่ดีไม่ได้หมายความว่าต้องใหญ่โตราคาแพง แต่หมายถึง สถานที่  
ที่ทำให้ผู้อยู่อาศัยมีความสุข ให้ประโยชน์การใช้สอยสูง เป็นที่ยอมรับกันว่า  
ครอบครัวเป็นหน่วยสังคมที่เล็กและสำคัญที่สุด เพราะเป็นพื้นฐานของการพัฒนา  
ทั้งทางด้านร่างกายและจิตใจ เป็นบ่อเกิดแห่งอารยธรรม และความเจริญ  
ก้าวหน้าของมนุษยชาติ ดังนั้นหากทุกบ้านหรือทุกครอบครัวมีการพัฒนาที่ดี

ทั้งทางด้านวัตถุและจิตใจ ย่อมจะส่งผล  
ไปถึงการพัฒนา ในระดับหมู่บ้าน  
ประเทศ และสังคมโดยรวมด้วย

**บ้านเกษตรสมบูรณ์** หมายถึง  
บ้านเกษตรกรที่ได้มีการจัดและปรับปรุง  
องค์ประกอบต่าง ๆ ของบ้าน เช่น  
ห้องต่าง ๆ หลังคา ฝาบ้าน เครื่องเรือน  
อุปกรณ์ ตลอดจนเนื้อที่บนบ้าน และ  
บริเวณบ้าน ให้เกิดประโยชน์สูงสุด เพื่อ  
คุณภาพชีวิตและสิ่งแวดล้อมที่ดี โดย  
คำนึงถึงหลักการจัดและปรับปรุงบ้าน  
ให้มีสภาพแวดล้อมที่ถูกต้องอนามัย  
มีความปลอดภัย ช่วยประหยัดทรัพยากร  
และพลังงาน เป็นระเบียบสะอาดและ



สวยงาม เป็นสัดส่วน และมีเนื้อที่ใช้สอยพอเพียง ง่ายต่อการดูแลรักษาและ  
ซ่อมแซม ตลอดจนส่งเสริมความสัมพันธ์ที่ดีระหว่างสมาชิกในครอบครัว  
สามารถทำให้ผู้อยู่อาศัยมีความสุขกาย สบายใจ ส่งผลถึงคุณภาพชีวิต  
และสิ่งแวดล้อมที่ดีของสมาชิกทุกคนในครอบครัว และยังเป็นตัวอย่างที่ดีแก่  
บุคคลอื่นๆ และเพื่อนบ้านใกล้เคียงอีกด้วย

## ตอนที่ 2.2 ความสำคัญของบ้านเกษตรสมบูรณ์

บ้านหรือที่อยู่อาศัย เป็นพื้นที่ที่บุคคลในครอบครัวใช้อยู่ร่วมกัน พักผ่อน  
ปกป้องหรือป้องกันอันตราย แต่ขณะเดียวกันบ้านก็อาจเป็นที่ที่อันตรายสำหรับ  
คนในครอบครัว หากไม่มีการจัดการพื้นที่อย่างเหมาะสมจะก่อให้เกิดปัญหา  
ต่าง ๆ ในบ้าน เช่น ความไม่เป็นระเบียบ ไม่สะดวกสบาย เกิดความสกปรก  
เกิดเชื้อโรค เสี่ยงจากสารพิษ ลิ่นเปลืองพลังงาน หรือแม้กระทั่งมีผลเสียต่อ  
สุขภาพของผู้อยู่อาศัยได้ การจัดทำบ้านเกษตรสมบูรณ์ จึงมีความสำคัญ  
ดังต่อไปนี้

1. **ทำให้บ้านมีพื้นที่เหลือใช้เพิ่มขึ้น** จากการแบ่งสัดส่วนพื้นที่บ้าน  
เพื่อใช้มีเนื้อที่ใช้สอยเพียงพอต่อการทำกิจกรรมต่าง ๆ ของสมาชิกในครัวเรือน  
เกิดความเป็นระเบียบเรียบร้อย อากาศถ่ายเทสะดวก เมื่อมีพื้นที่ว่างก็ไม่เป็น  
อุปสรรคต่อการดูแลรักษาความสะอาด จึงไม่ก่อให้เกิดเป็นแหล่งสะสมของ  
เชื้อโรค และเป็นที่อยู่ของแมลงหรือสัตว์มีพิษต่าง ๆ

2. **ลดปัญหาค่าใช้จ่ายในครัวเรือนและต้นทุนการอยู่อาศัย** จากการ  
เลือกใช้เครื่องใช้ภายในบ้านที่ประหยัดพลังงาน เหมาะสมกับพื้นที่และคนที่อยู่  
อาศัย ให้เกิดความคุ้มค่าและได้ประโยชน์สูงสุด สะดวกต่อการดูแลรักษา  
ซ่อมแซมและยังช่วยยืดอายุการใช้งานสิ่งของต่าง ๆ ได้

3. **บ้านมีความปลอดภัย** สามารถป้องกันการได้รับสารพิษตกค้างที่มาจาก  
สารเคมี โดยเฉพาะอย่างยิ่งในครอบครัวเกษตรกร ซึ่งจะมีความเสี่ยงกับ  
สารพิษ ปุ๋ย และยาฆ่าแมลง รวมไปถึงอุปกรณ์ทางการเกษตรหรือเครื่องจักร  
ทางการเกษตร จากการจำแนกจัดเก็บสิ่งของให้เป็นระเบียบในสถานที่ที่เหมาะสม  
ไม่นำมาปนกับของใช้อื่น ๆ

4. **มีอาหารปลอดภัยและเพียงพอให้สมาชิกในครัวเรือนไว้บริโภค**  
จากการจัดสรรพื้นที่บริเวณรอบ ๆ บ้าน ในการปลูกพืชผักสวนครัว นอกจากนี้  
ยังส่งผลดีต่อสุขภาพ จากการได้รับประทานอาหารที่มีคุณภาพ และส่งผล  
ต่อจิตใจของคนในครอบครัว จากการได้ทำกิจกรรมร่วมกันอีกด้วย

5. บ้านเปรียบเสมือนรากฐานของสังคม เป็นแหล่งบ่มเพาะอุปนิสัย ความประพฤติที่ติดามให้กับคนในครอบครัว เพื่อให้เป็นประชากรที่ดีของสังคมต่อไป

จะเห็นได้ว่า บ้านที่เป็นระเบียบเรียบร้อยนั้น จะส่งผลต่อทุกแง่มุมของชีวิต และความสำเร็จของทุก ๆ เรื่อง ขึ้นอยู่กับวิถีคิด 90% และการลงมือปฏิบัติเพียง 10 % ในการจัดทำบ้านเกษตรให้สมบูรณ์เป็นระเบียบ ขึ้นอยู่กับทัศนคติของแต่ละบุคคลว่าต้องการใช้ชีวิตแบบใด ดังนั้น การจัดการบ้านเรือนในรูปแบบบ้านเกษตรสมบูรณ์จะเกิดขึ้นได้ต้องมีความพร้อมที่จะปรับเปลี่ยนทั้งมุมมอง ความคิดและการใช้ชีวิตด้วย

### ตอนที่ 2.3 องค์ประกอบของบ้านเกษตรสมบูรณ์

องค์ประกอบของบ้านเกษตรสมบูรณ์ ประกอบด้วย

1. ตัวบ้าน
2. บริเวณรอบตัวบ้าน
3. ความสัมพันธ์ในครอบครัว การจัดทำบัญชีครัวเรือน และพฤติกรรมสุขอนามัยในครัวเรือน
4. การสุขภาพในครัวเรือน
5. ความปลอดภัยในบ้านและความปลอดภัยจากการทำงาน



## 1. ทั่วไป

บ้านต้องมีความมั่นคง แข็งแรง ภายในบ้านต้องสะอาด เรียบร้อย เป็นสัดส่วน มีการระบายอากาศที่ดี มีแสงสว่าง เพียงพอ ควรติดตั้งหลอดเพื่อป้องกันยุงหรือแมลงต่างๆรบกวน กรณีบ้านที่มีสัตว์เลี้ยงอาศัยอยู่ภายในบ้าน ควรแบ่งพื้นที่สำหรับสัตว์เลี้ยงให้เป็นสัดส่วนไม่ปะปนกัน และมีการทำความสะอาดอย่างสม่ำเสมอเพื่อสุขอนามัยที่ดี โดยสามารถแบ่งพื้นที่ภายในบ้านตามการทำกิจกรรมได้ ดังนี้

**1.1 ประตูบ้าน** ควรจัดการให้มีความสะอาด เป็นระเบียบ สวยงาม มีแสงสว่างเพียงพอเพื่อความปลอดภัย และมีการบำรุงรักษาให้อยู่ในสภาพดี หลักในการจัดวางเครื่องใช้ต่าง ๆ ควรเลือกให้มีขนาดเหมาะสมกับพื้นที่และจำนวนสมาชิกและไม่วางสิ่งกีดขวางบริเวณทางเดินเข้า - ออก



**1.2 ห้องรับแขก** ควรจัดและตกแต่งห้องรับแขกให้สวยงาม สะอาด เป็นสัดส่วน มีแสงสว่างเพียงพอ และมีสิ่งอำนวยความสะดวกตามความเหมาะสม บางบ้านอาจใช้ห้องรับแขกเป็นที่รับประทานอาหารด้วยก็ได้ โดยรูปแบบของห้องรับแขกสามารถจัดได้ทั้งแบบนั่งพื้น และแบบนั่งเก้าอี้ ตามความเหมาะสมของจำนวนสมาชิกภายในบ้าน

จัดแบบเส้นตรง  
เหมาะสำหรับห้องที่มีพื้นที่จำกัด



จัดแบบตัวแอล (L)  
เหมาะสำหรับห้องขนาดเล็ก

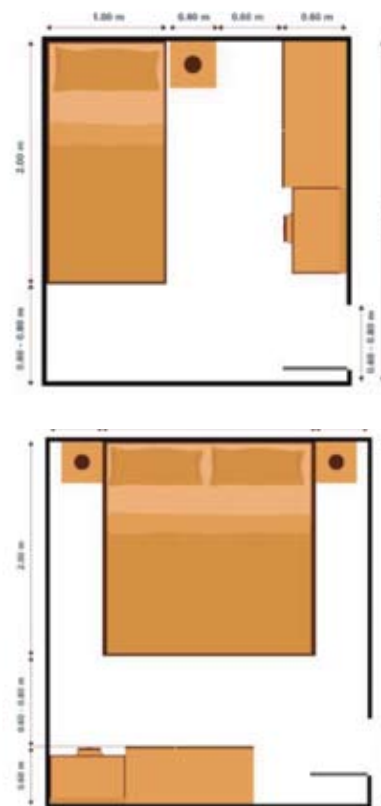


จัดแบบตัวยู (U)  
เหมาะสำหรับห้องแคบแต่ยาว



ภาพที่ 2.1 ตัวอย่างการจัดห้องรับแขก

**1.3 ห้องนอน** การจัดห้องนอนต้องคำนึงถึงความเป็นส่วนตัว ไม่มีเสียงรบกวน มีแสงสว่างเพียงพอ มีอากาศถ่ายเทได้สะดวก สีของผนังห้องนอน ควรเลือกใช้สีโทนเย็นเพื่อให้ความรู้สึกผ่อนคลาย และมีการดูแล รักษาความสะอาดของห้องนอนตลอดจนเครื่องใช้ต่าง ๆ เป็นประจำ กรณีที่บ้านเป็นแบบเปิดโล่ง ไม่มีการกั้นห้อง สามารถใช้ตู้เสื้อผ้าร่วมกับการใช้ผ้าชิงกันเป็นส่วนหนึ่งของห้องนอนได้ เพื่อแสดงถึงความเป็นส่วนตัว นอกจากนี้ควรมีการติดมุ้งลวดหรือกางมุ้งนอน เพื่อป้องกันยุงและแมลงต่างๆ



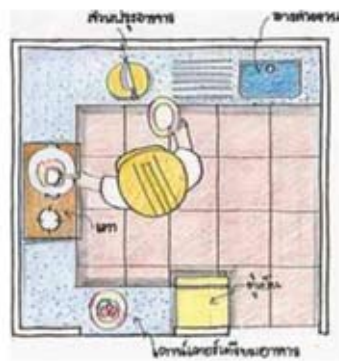
ภาพที่ 2.2 ตัวอย่างการจัดห้องนอน

1.4 ห้องครัว เป็นพื้นที่สำหรับปรุงประกอบอาหาร มักอยู่ส่วนหลังของบ้านเพื่อไม่ให้มีกลิ่น และเสียงรบกวน เราควรจัดการดูแลห้องครัวให้สะอาด เป็นสัดส่วน มีการระบายอากาศที่ดี มีการจัดพื้นที่ใช้สอยให้เกิดความสะดวกปลอดภัย ถูกสุขลักษณะ และมีสิ่งอำนวยความสะดวกตามความเหมาะสม ซึ่งบางบ้านอาจรวมห้องครัวกับห้องรับประทานอาหารไว้ด้วยกัน

**หลักการแบ่งพื้นที่การใช้งานในห้องครัว แบ่งออกเป็น 3 ส่วน ประกอบด้วย**

- 1) พื้นที่เก็บของ มีไว้สำหรับเก็บอุปกรณ์ทำครัว รวมถึงเครื่องใช้ต่าง ๆ ซึ่งเป็นพื้นที่สำหรับใช้เก็บทั้งของสดและของแห้ง โดยจัดเก็บให้เป็นหมวดหมู่
- 2) พื้นที่ส่วนเตรียมและส่วนปรุง ควรมีโต๊ะสำหรับเตรียมและปรุงประกอบอาหารที่มีความสูงจากพื้นอย่างน้อย 60 เซนติเมตร และควรจัดบริเวณพื้นที่ปรุงอาหารให้มีพื้นที่ว่างด้านข้างของเตาไม่น้อยกว่า 45 เซนติเมตร ทั้งสองฝั่งเพื่อใช้วางหม้อ กระทะ หรืออาหารที่เพิ่งปรุงเสร็จจากเตา เพื่อความสะดวกในการทำงาน

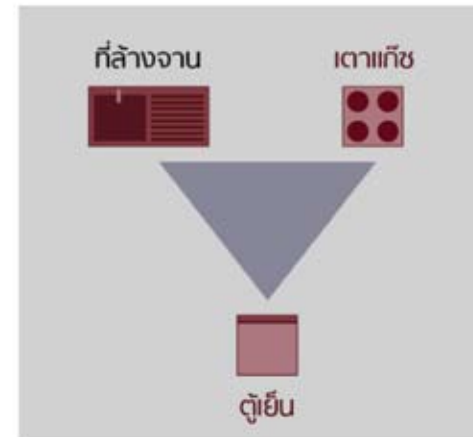
3) พื้นที่ส่วนล้าง พื้นที่สำหรับล้างและทำความสะอาดวัตถุดิบและอุปกรณ์ต่าง ๆ ที่ใช้ในการประกอบอาหาร พื้นที่ดังกล่าวควรอยู่ใกล้กับตู้เย็น ซึ่งเป็นพื้นที่เก็บของ เพราะเป็นมุมที่สัมพันธ์กันในแง่ของการใช้งานเมื่อต้องเตรียมอาหาร นอกจากนี้ควรเว้นพื้นที่ด้านข้างบริเวณอ่างล้างจานอย่างน้อย 75 เซนติเมตร เพื่อไว้วางของที่ล้างเสร็จแล้ว นอกจากนี้ควรจัดให้มีที่รองรับขยะหรือเศษอาหารที่มีฝาปิดมิดชิด



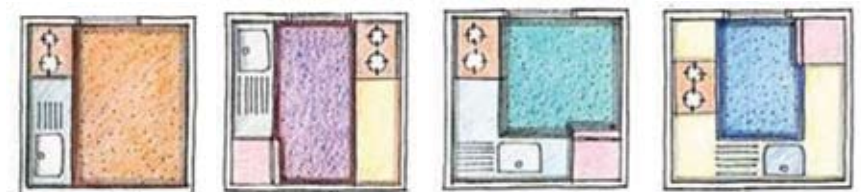
ภาพที่ 2.3 การจัดห้องครัว

**การจัดวางพื้นที่ในห้องครัวด้วยหลักสามเหลี่ยมการใช้งาน**

การจัดวางพื้นที่ในห้องครัวสามารถนำหลักสามเหลี่ยมการใช้งานมาช่วยให้การทำกิจกรรมต่าง ๆ ให้มีความสะดวกขึ้น มุมของสามเหลี่ยมจะตรงกับตู้เย็น อ่างล้างจาน และเตา ทั้งสามสิ่งนี้แทนค่าการใช้งานของส่วนเก็บ ส่วนล้าง และส่วนปรุง ข้อดีของสามเหลี่ยมนี้ ยังช่วยลดสิ่งที่ไม่จำเป็นออกไปจากครัว จึงใช้พื้นที่ได้คุ้มค่าที่สุด นอกจากนี้ขนาดของพื้นที่และรูปแบบครัวก็ควรสอดคล้องกันด้วยเพื่อการใช้งานที่สะดวกยิ่งขึ้น



ภาพที่ 2.4 การจัดวางพื้นที่ในห้องครัวด้วยหลักสามเหลี่ยมการใช้งาน



แบบชนิดด้านเดียว แบบซิกแพงสองด้าน แบบซิกแพงสองด้าน แบบซิกแพงสามด้าน

ภาพที่ 2.5 ตัวอย่างการจัดห้องครัวแบบต่างๆ



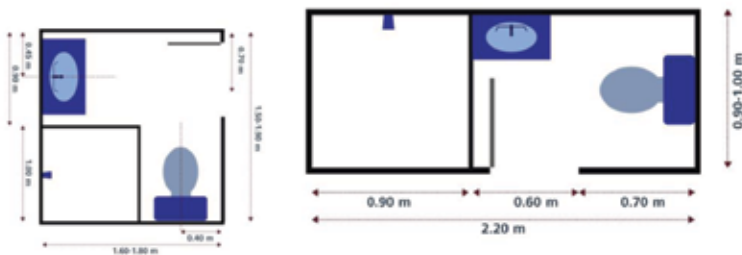
**1.5 ห้องน้ำ** เป็นห้องที่ใช้สำหรับอาบน้ำชำระร่างกายและการขับถ่าย ควรจัดให้ได้สัดส่วนและประหยัดพื้นที่ นอกจากนี้ต้องให้ความสำคัญกับ สุขลักษณะ ความปลอดภัย ความสะอาด การมีแสงสว่างเพียงพอ มีการระบาย อากาศที่ดี และมีการจัดวางเครื่องใช้ให้เป็นระเบียบ โดยห้องน้ำอาจตั้งอยู่ ภายในบ้านหรือแยกออกไปตั้งอยู่ภายนอกก็ได้ บางบ้านอาจแยกห้องน้ำและ ห้องส้วมออกจากกัน

การแบ่งพื้นที่การใช้งานในห้องน้ำ สามารถแบ่งออกเป็น 2 ส่วน ประกอบด้วย

- 1) ส่วนเปียก เป็นพื้นที่สำหรับใช้อาบน้ำชำระร่างกาย ควรมีการป้องกัน ไม้ให้น้ำกระเด็นหรือไหลย้อนมาสู่ส่วนแห้ง อาจใช้ม่านพลาสติกกัน หรือเทพื้น ให้มีความลาดเอียงเล็กน้อย และไม่ควรมีน้ำขัง
- 2) ส่วนแห้ง เป็นพื้นที่สำหรับเปลี่ยนเสื้อผ้า และทำการขับถ่าย ต้องดูแล ให้แห้งอยู่เสมอเพื่อป้องกันการชื้นลัม



ภาพที่ 2.6 การแบ่งพื้นที่การใช้งานในห้องน้ำ



ภาพที่ 2.7 ตัวอย่างการจัดห้องน้ำให้ได้สัดส่วนและประหยัดพื้นที่

**1.6 พื้นที่เก็บอุปกรณ์ทำความสะอาด** สามารถแบ่งพื้นที่ส่วนหลังของบ้าน หรือใกล้กับห้องน้ำ เป็นพื้นที่สำหรับจัดเก็บอุปกรณ์ทำความสะอาด และเป็นมุมที่มีการระบายอากาศได้ดี อาจตั้งอยู่ภายในบ้านหรือแยกออกไปตั้ง อยู่ภายนอกก็ได้ ควรจัดวางอุปกรณ์ทำความสะอาดแยกเป็นหมวดหมู่ ได้แก่ อุปกรณ์สำหรับเก็บกวาดและเช็ดถู และน้ำยาสำหรับทำความสะอาด เป็นต้น ซึ่งหลังจากการใช้งานทุกครั้งต้องทำความสะอาด และจัดเก็บให้เป็นระเบียบ

## 2. บริเวณรอบตัวบ้าน

ควรจัดให้เป็นระเบียบ สะอาด และสวยงาม พื้นทางเดินไม่มีน้ำขังและ ไม่เป็นหลุมเป็นบ่อ มีการติดตั้งไฟส่องสว่างอย่างเพียงพอ เพื่อความปลอดภัย และมีการบำรุงรักษาอย่าง สม่าเสมอ กรณีบ้านที่มีการเลี้ยงสัตว์ ควรจัด พื้นที่สำหรับการเลี้ยงสัตว์ไว้บริเวณ หลังบ้านให้เป็นสัดส่วน และมีการ ทำความสะอาดอย่างสม่ำเสมอเพื่อ สุขอนามัยที่ดี เราสามารถใช้ พื้นที่บริเวณรอบตัวบ้านให้เกิด ประโยชน์ได้ดังนี้





**2.1 การปลูกพืชผักสวนครัว** เป็นการสร้างแหล่งอาหารที่ปลอดภัยไว้บริโภคในครัวเรือน ช่วยลดค่าใช้จ่าย และช่วยสานสัมพันธ์ที่ดีของคนในครอบครัว ซึ่งการปลูกพืชผักสวนครัว ควรคำนึงถึงหลักการ รูปแบบ และการดูแล ดังต่อไปนี้

#### หลักการปลูกผักสวนครัวเพื่อบริโภค

- 1) ปลูกตามความต้องการของสมาชิกในครอบครัว ปลูกให้มีความหลากหลายของชนิด และบริโภคได้ตลอดทั้งปี
- 2) ปลูกผักที่สามารถบริโภคได้หลายส่วน เช่น ผักกินใบ ยอดและก้าน กินดอก กินผล และกินรากและหัว
- 3) ปลูกด้วยวิธีที่ปลอดภัย ไม่ใช้สารเคมี หากมีความจำเป็นต้องใส่ปุ๋ยหรือยา จะต้องปฏิบัติตามคำแนะนำอย่างเคร่งครัด

#### รูปแบบการปลูกผักสวนครัว

- 1) ปลูกบนพื้นดิน หรือแปลงปลูก สำหรับบ้านที่มีพื้นที่เพียงพอ ควรทำแปลงปลูกแบบสี่เหลี่ยมผืนผ้าขนาด 1 x 2 เมตร และมีความลึกไม่เกิน 0.3 เมตร เพื่อสามารถปลูก รดน้ำ ดูแล และกำจัดวัชพืชได้ง่าย
- 2) สำหรับบ้านที่มีพื้นที่จำกัด หรือไม่มีพื้นที่เพาะปลูกผักบนพื้นดิน เราสามารถทำการเพาะปลูกในกระถางหรือภาชนะต่างๆ ได้





### การดูแลพืชผักสวนครัว

- 1) ควรปลูกผักที่มีอายุยาวไว้ด้านใน ส่วนผักที่มีอายุสั้นจัดไว้ด้านนอก เพื่อให้ง่ายต่อการเก็บเกี่ยวและในการปลูกครั้งต่อไป
- 2) ควรให้น้ำพืชผักเป็นประจำอย่างน้อยวันละ 1 ครั้ง ในตอนเช้าหรือเย็น ระวังอย่าให้แฉะจนเกินไป ไม่ควรรดน้ำตอนแดดจัด และหมั่นพรวนดินให้ร่วนซุย เพื่อช่วยในการถ่ายเทอากาศ และระบายน้ำได้ดี

- 3) ควรเริ่มใส่ปุ๋ยครั้งแรก เมื่อย้ายกล้าลงปลูกได้ประมาณ 7 วัน และครั้งที่ 2 ใส่ห่างจากครั้งแรกประมาณ 2-3 สัปดาห์
- 4) กำจัดวัชพืช และทำความสะอาดรอบบริเวณแปลงผักทุกวัน เพื่อป้องกันการแย่งน้ำ ธาตุอาหาร และไม่ให้เป็นที่อยู่อาศัยของโรค แมลง และสัตว์มีพิษต่างๆ
- 5) คัดแยกขยะที่สามารถย่อยสลายได้เพื่อนำไปทำปุ๋ยหมัก หรือน้ำหมักชีวภาพ สำหรับใช้ในการปลูกพืชผักสวนครัว

2.2 พื้นที่จัดเก็บเครื่องมือ อุปกรณ์ และสารเคมีทางการเกษตร เกษตรกรทุกคนต้องดูแลรักษาอุปกรณ์และเครื่องมือทางการเกษตรให้อยู่ในสภาพพร้อมใช้งาน ควรจัดให้เป็นระเบียบ เป็นสัดส่วน มีความปลอดภัย มีแสงสว่างเพียงพอ อากาศถ่ายเทได้สะดวก และสามารถหยิบใช้ได้ง่ายเมื่อต้องออกไปทำงาน โดยส่วนมากนิยมใช้พื้นที่ด้านข้าง หรือด้านหลังของบ้าน

**หลักปฏิบัติในการดูแลรักษาห้องเก็บเครื่องมือ อุปกรณ์ และสารเคมีทางการเกษตร**

- 1) ทำความสะอาดพื้นที่และตู้เก็บสารเคมีเป็นประจำ
- 2) แยกเครื่องและอุปกรณ์ให้เป็นหมวดหมู่ตามประเภทการใช้งาน และหันด้านคมเข้าด้านในผนังป้องกันการเกิดอันตราย
- 3) จัดเก็บสารเคมีอันตราย/สารเคมีทางการเกษตร ในตู้ที่ปิดมิดชิด แยกเป็นสัดส่วน และพ้นมือเด็ก
- 4) ขวดสารเคมีอันตราย/สารเคมีทางการเกษตร ต้องมีฉลากระบุข้อมูลที่ชัดเจน เช่น ข้อมูลทั่วไป ข้อมูลอันตราย ข้อมูลการใช้งานและการเก็บรักษา เป็นต้น
- 5) ตรวจสอบสภาพเครื่องมือการเกษตรก่อนใช้งานทุกครั้ง
- 6) หลังใช้เครื่องมือการเกษตรควรทำความสะอาด และจัดเก็บเข้า

ที่ให้เรียบร้อย



ภาพที่ 2.8 ตัวอย่างการจัดเก็บอุปกรณ์ทางการเกษตร

### 3. ความสัมพันธ์ในครอบครัว การจัดทำบัญชีครัวเรือน และการดูแลสุขภาพของครอบครัว

3.1 ความสัมพันธ์ในครอบครัว ครอบครัวเป็นหน่วยที่เล็กที่สุดในสังคม ครอบครัวไทยมีลักษณะเป็นครอบครัวเดี่ยว และครอบครัวขยาย ถ้าสมาชิกในครอบครัวมีความรักสามัคคี ไม่ทะเลาะเบาะแว้ง มีความเข้าใจ ห่วงใยดูแลกัน ก็จะส่งผลให้ครอบครัวมีความสุข เป็นครอบครัวที่อบอุ่น

#### การสร้างสัมพันธ์ภาพที่อบอุ่นภายในครอบครัว

- 1) ยิ้มแย้มแจ่มใสมีน้ำใจช่วยเหลือเกื้อกูลกัน ให้เคารพนับถือต่อพ่อแม่ และญาติผู้ใหญ่ทุกคน
- 2) ช่วยงานบ้านทุกอย่างด้วยความเต็มใจ และมีความรับผิดชอบต่อนหน้าที่
- 3) สมาชิกในครอบครัวร่วมรับผิดชอบการวางแผนเกี่ยวกับค่าใช้จ่ายของครอบครัว
- 4) รับฟังความคิดเห็นของสมาชิกทุกคนในบ้าน เมื่อมีปัญหาเกิดขึ้นไม่ควรใช้อารมณ์ ต้องช่วยกันเสนอแนะแนวทางแก้ไขด้วยความจริงใจ และให้อภัยกัน
- 5) ดูแลช่วยเหลือสมาชิกในครอบครัวเมื่อเจ็บป่วย เช่น พาไปพบแพทย์ จัดหายาให้รับประทาน เป็นต้น
- 6) หากิจกรรมปฏิบัติร่วมกันในยามว่างหลังเลิกงานหรือวันหยุดกับสมาชิกในครอบครัว รวมถึงให้สนับสนุนให้สมาชิกในครอบครัวได้ทำกิจกรรมตามความถนัด
- 7) กรณีครอบครัวที่มีเด็ก โดยปกติจะมีผู้ที่เป็นหลักคอยดูแลเลี้ยงดูอยู่แล้ว สมาชิกในครอบครัวควรช่วยแบ่งเบาภาระการเลี้ยงดูตามโอกาสสมควร เช่น ช่วยชงนม อาบน้ำ เล่านิทาน สอนการบ้าน จะส่งผลให้เกิดความสัมพันธ์ที่ดีต่อกัน เกิดความรักความอบอุ่นในครอบครัว

8) กรณีครอบครัวที่มีผู้สูงอายุ สมาชิกในครอบครัว ควรให้ความสำคัญและความสนใจ พุดคุยอย่างสม่ำเสมอ จัดหาอาหารที่ย่อยง่ายและไขมันต่ำให้รับประทาน และดูแลให้ผู้สูงอายุได้ออกกำลังกายอย่างสม่ำเสมอเพื่อการมีสุขภาพที่แข็งแรง

**3.2 การจัดทำบัญชีครัวเรือน** คือ การบันทึก รายรับ - รายจ่าย ประจำวันของตนเองและครอบครัว ในแต่ละเดือน ซึ่งเป็นเครื่องมือที่ช่วยให้ครอบครัวของเกษตรกร มีการบริหารจัดการทางการเงินที่ดี ทำให้สามารถแก้ไขปัญหาในการดำเนินชีวิตและสร้างความสุขได้อย่างยั่งยืน

**ความสำคัญของการจัดทำบัญชีครัวเรือน**

- 1) ทำให้ทราบถึงรายรับ-รายจ่ายที่เกิดขึ้นในแต่ละวัน ถ้ามีรายจ่ายสมดุลกับรายรับ แสดงว่ารู้จักใช้จ่ายอย่างพอประมาณ
- 2) สามารถนำข้อมูลรายจ่ายที่บันทึกไว้มาพิจารณาความสำคัญ เพื่อหาทางตัดและลดรายจ่ายที่ฟุ่มเฟือยและไม่จำเป็นออกไป และใช้จ่ายอย่างมีเหตุผล รู้จักประหยัด
- 3) สามารถวางแผนการใช้จ่ายเงินในการตัดสินใจลงทุนเพื่อการประกอบอาชีพในอนาคต

**3.3 พฤติกรรมสุขอนามัยในครัวเรือน** คือ การปฏิบัติตน ในชีวิตประจำวันที่มีผลต่อสุขภาพของตนเองและครอบครัว โดยพฤติกรรมเหล่านี้เมื่อปฏิบัติอย่างถูกต้องและเป็นนิสัย จะเป็นการดูแลสุขภาพและการป้องกันการเกิดโรคต่างๆ ได้ ช่วยให้สมาชิกในครอบครัวมีสุขภาพที่ดี ไม่เจ็บป่วย



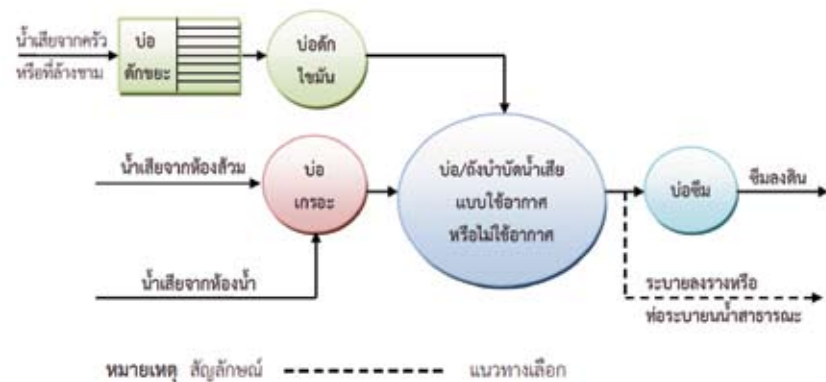
### ตัวอย่างของพฤติกรรมที่ควรปฏิบัติ

- 1) การล้างมือทุกครั้ง ก่อน – หลัง การทำกิจกรรมต่างๆ
- 2) การใช้ช้อนกลางเมื่อรับประทานอาหารร่วมกัน และไม่ใช่ภาชนะตีมน์าร่วมกัน
- 3) กรณีที่สมาชิกในครอบครัว มีอาการป่วย เป็นไข้หวัด ไอ จาม ต้องใช้ผ้า หรือหน้ากากอนามัย ปิดปาก ปิดจมูก เพื่อป้องกันการติดต่อสู่บุคคลอื่นในครอบครัว

## 4. การสุขาภิบาลของครัวเรือน

### 4.1 การบำบัดน้ำเสียของครัวเรือน

น้ำเสียจากครัวเรือนเกิดจากกิจกรรมการใช้น้ำต่างๆ ของผู้ที่พักอาศัยภายในบ้าน เช่น การอาบน้ำชำระล้างร่างกาย การขับถ่าย การประกอบอาหาร การล้างภาชนะ และการซักล้าง เป็นต้น เราสามารถทำการบำบัดน้ำเสียขั้นต้นด้วยบ่อดักไขมันและบ่อเกรอะ และตามด้วยระบบบำบัดน้ำเสียขนาดเล็กเพื่อให้น้ำทิ้งมีคุณภาพดีขึ้นก่อนปล่อยเข้าบ่อซึมลงดิน หรือท่อระบายน้ำสาธารณะของชุมชน



ภาพที่ 2.9 ตัวอย่างขั้นตอนการบำบัดน้ำเสียในครัวเรือน

### ตัวอย่างระบบบำบัดน้ำเสียของครัวเรือน

1) บ่อดักขยะ เป็นส่วนหนึ่งของการบำบัดน้ำเสียขั้นต้น โดยถูกติดตั้งไว้เพื่อแยกเศษอาหาร เศษขยะจากห้องครัวออกจากน้ำเสียก่อนที่จะไหลไปสู่บ่อดักไขมัน และบ่อบำบัดน้ำเสียต่อไป ควรมีการดูแลรักษาบ่อดักขยะ โดยการนำเศษอาหารหรือเศษขยะในตะแกรงไปทิ้งและฉีดน้ำล้างตะแกรงก่อนที่นำไปติดตั้งในบ่อเหมือนเดิม

2) บ่อดักไขมัน เป็นการแยกไขมันจากส่วนของห้องครัว ไม่ให้ไหลปนไปกับน้ำ ก่อนปล่อยลงสู่แหล่งน้ำสาธารณะ หรือท่อระบายน้ำ ควรมีการดูแลรักษาบ่อดักไขมันโดยมีตะแกรงดักเศษอาหารก่อนปล่อยให้น้ำเสียไหลเข้าไปในถังหรือบ่อดักไขมัน มีการดักไขมันที่ลอยอยู่บนผิวน้ำออกจากถังหรือบ่อดักไขมันทุกวัน โดยนำไขมันที่ดักทิ้งแล้วใส่ถุงให้มิดชิดทิ้งในถังขยะรวมหรือนำไขมันไปทำปุ๋ยหมัก



1) ถังดักไขมันแบบสำเร็จรูป



2) บ่อดักไขมันแบบวงขอบซีเมนต์



3) ถังดักไขมันอย่างง่าย

ภาพที่ 2.10 แบบถังหรือบ่อดักไขมันสำหรับบ้านเรือน



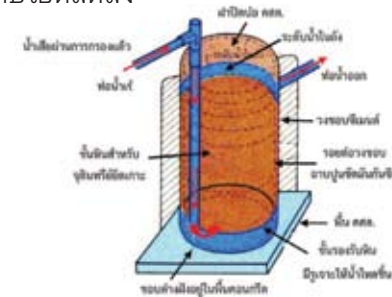
ภาพที่ 2.11 การติดตั้งถังหรือบ่อชักโครกในครัวเรือน

3) บ่อเกรอะ เป็นบ่อสำหรับเก็บของเสียและน้ำเสีย ส่วนใหญ่ฝังอยู่ใต้ดิน การทำงานของบ่อเกรอะจะบำบัดสารอินทรีย์ ป้องกันตะกอนลอยและตะกอนจม ไม่ให้ไหลไปยังภายนอก หรือการบำบัดขั้นต่อไป โดยลักษณะของบ่อเกรอะจะเป็นบ่อปิด ของเสียและน้ำเสียต้องไม่สามารถซึมออกได้ ไม่มีการเติมอากาศภายในบ่อจึงเป็นบ่อแบบไร้อากาศ กระบวนการบำบัดน้ำเสียของบ่อเกรอะจะเป็นแบบชีวภาพ โดยอาศัยแบคทีเรียที่ไม่ใช้ออกซิเจนในการย่อยสลายสารอินทรีย์ในน้ำเสีย



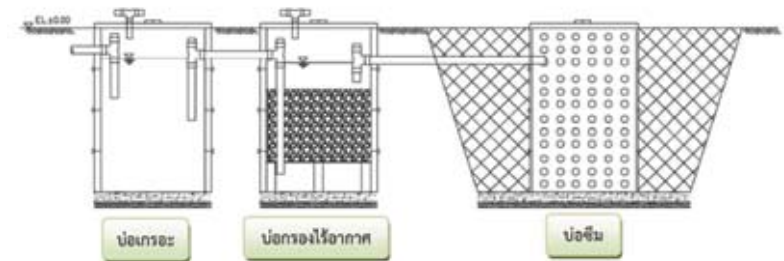
ภาพที่ 2.12 บ่อเกรอะ:

4) บ่อกรองไร้อากาศ บ่อกรองไร้อากาศเป็นระบบบำบัดแบบไม่ใช้อากาศ เช่นเดียวกับบ่อเกรอะ แต่มีประสิทธิภาพในการบำบัดของเสียมากกว่า โดยน้ำเสียจะไหลเข้าทางด้านล่างของบ่อแล้วไหลขึ้นผ่านชั้นตัวกลาง จากนั้นจึงไหลออกทางท่อด้านบน ขณะที่ไหลผ่านชั้นตัวกลางจุลินทรีย์ชนิดไม่ใช้อากาศ จะย่อยสารอินทรีย์ในน้ำเสีย เปลี่ยนสภาพให้กลายเป็นก๊าซกับน้ำ น้ำทิ้งที่ไหลล้นออกไปจะมีค่าบีโอดีลดลง



ภาพที่ 2.13 บ่อกรองไร้อากาศ

5) บ่อซึม เป็นระบบระบายน้ำทิ้งที่อาศัยกระบวนการดูดซึมของดินเป็นหลัก ตำแหน่งของบ่อซึมจะถูกติดตั้งอยู่ใต้ผิวดินบริเวณใกล้เคียงกับระบบบำบัดน้ำเสีย การทำงานเริ่มจากการที่น้ำเสียไหลผ่านระบบบำบัดน้ำเสียก่อนหน้า และไหลเข้าสู่บ่อซึม ซึ่งน้ำทิ้งสามารถซึมออกสู่ดินโดยรอบผ่านทางรูเล็ก ๆ ที่เจาะไว้รอบบ่อ บ่อซึมนิยมใช้กับครัวเรือนหรืออาคารขนาดเล็กและอยู่ห่างไกลจากบ่อน้ำดื่มซึ่งใช้สำหรับอุปโภคบริโภค



ภาพที่ 2.14 ระบบระบายน้ำแบบบ่อซึม

4.2 การจัดการขยะ ควรมีการคัดแยกขยะและรวบรวมขยะ เพื่อรอการเก็บ ขน หรือนำไปกำจัด ไม่ควรมีขยะตกค้างภายในครัวเรือนจนทำให้เกิดการเน่าเสีย ส่งกลิ่นเหม็น ภาชนะรองรับขยะมีฝาปิดมิดชิด สะอาด และเพียงพอต่อปริมาณขยะ

#### การแยกขยะแบ่งเป็น 4 ประเภท

1) ขยะทั่วไป ได้แก่ เศษกระดาษ ซองพลาสติก เปลือกลูกอม หรือของที่ไม่สามารถนำกลับมาใช้ใหม่ได้ ขยะเหล่านี้จะถูกนำไปกำจัดตามกระบวนการ เช่น การฝังกลบ การเผาด้วยเตาเผาขยะ เป็นต้น

2) ขยะเปียก ได้แก่ เศษอาหารต่างๆ ใบไม้ กิ่งไม้ ซากพืช ซากสัตว์ ที่เมื่อทิ้งไว้ไม่นานจะส่งกลิ่นเหม็นรบกวน ขยะเหล่านี้สามารถนำไปใช้ประโยชน์อื่นได้ เช่น การนำไปทำปุ๋ยหมัก เป็นต้น

3) ขยะรีไซเคิล ได้แก่ ขวดแก้ว กระจก ขวดน้ำพลาสติก ที่สามารถนำไปหลอมเพื่อแปรรูปสำหรับใช้ประโยชน์ได้ต่อไป ขยะประเภทนี้จะมีมูลค่าสามารถเก็บไว้ขายให้กับคนที่รับซื้อของเก่าได้

4) ขยะอันตราย ได้แก่ ภาชนะบรรจุสารเคมีและยาฆ่าแมลง กระจกเปราะ แบตเตอรี่ ถ่านไฟฉาย อุปกรณ์อิเล็กทรอนิกส์ที่เสื่อมสภาพ ควรถูกแยกออกจากขยะทั่วไป เนื่องจากขยะเหล่านี้จะมีสารประกอบทางเคมีอันตรายหลายอย่างที่ต้องถูกกำจัดอย่างถูกวิธี





## 5. ความปลอดภัยในบ้านและความปลอดภัยจากการทำงาน

**5.1 ความปลอดภัยในบ้าน** บ้านควรเป็นสถานที่ที่ปลอดภัยและทำให้สมาชิกในครอบครัวรู้สึกอุ่นใจมากที่สุด ดังนั้นการดูแลความปลอดภัยในบ้านและความปลอดภัยจากการทำงาน จึงเป็นสิ่งสำคัญในการจัดทำบ้านเกษตรสมบูรณ์

### การป้องกันอุบัติเหตุจากการพลัดตก และการลื่นล้ม

- 1) ควรจัดเก็บสิ่งของไม่ให้เกิดขวางทางเดินและบริเวณบันไดทางขึ้นลง
- 2) บันไดบ้านต้องมีราวจับที่แข็งแรง มีลูกกรงตลอดราวบันได กรณีบ้านที่มีระเบียงต้องมีราวกันริมระเบียง
- 3) ชั้นบันไดควรมีความสูงและความลึกของชั้นบันไดที่สม่ำเสมอ และห้ามวางผ้าเช็ดเท้าบริเวณบันได
- 4) พื้นบ้านควรมีระดับที่เสมอเท่ากันทั้งบ้าน กรณีที่พื้นบ้านมีความต่างระดับควรทำสัญลักษณ์ให้สังเกตเห็นและมีแสงสว่างเพียงพอ
- 5) ห้องน้ำและห้องครัวควรปูพื้นด้วยวัสดุที่ไม่ลื่นและทำความสะอาดง่าย เมื่อมีน้ำหรือน้ำมันหกต้องรีบเช็ดให้แห้งทันที

### การป้องกันอุบัติเหตุจากไฟฟ้าดูดและไฟฟ้าลัดวงจร

- 1) เลือกใช้วัสดุอุปกรณ์ไฟฟ้าที่ได้มาตรฐาน รวมถึงการหมั่นตรวจสอบและซ่อมแซมอุปกรณ์และเครื่องใช้ไฟฟ้าในบ้านให้มีสภาพการใช้งานที่ดีอยู่เสมอ
- 2) อย่าแตะต้องอุปกรณ์หรือเครื่องใช้ไฟฟ้าในขณะที่ตัวเปียก หลีกเลี่ยงการติดตั้งเครื่องใช้ไฟฟ้าในบริเวณที่ชื้นแฉะหรือฝนสาดถึง และติดตั้งปลั๊กไฟให้สูงพ้นมือเด็ก
- 3) เครื่องใช้ไฟฟ้าที่กินไฟมาก เช่น หม้อหุงข้าว เครื่องซักผ้า เต้าไฟฟ้า ตู้เย็น ควรเป็นเต้ารับเดี่ยว หลีกเลี่ยงการใช้ร่วมเต้ารับกับเครื่องใช้ไฟฟ้าอื่น
- 4) อย่าใช้ขั้วต่อแยกเสียบปลั๊กหลายทาง อาจเป็นการใช้ไฟเกินกำลัง เป็นสาเหตุให้เกิดไฟไหม้ได้
- 5) เมื่อจะเสียบปลั๊กเครื่องใช้ไฟฟ้า ต้องดูให้แน่ใจว่าไม่ได้เปิดสวิตช์เครื่องอยู่ เมื่อเลิกใช้ให้ปิดสวิตช์ที่เครื่องใช้ไฟฟ้าก่อนแล้วจึงถอดปลั๊ก

### การป้องกันอุบัติเหตุจากการเกิดอัคคีภัย

- 1) ไม่สะสมสิ่งทีอาจเป็นเชื้อเพลิงหรือเก็บสารติดไฟง่ายไว้ในบ้าน หากจำเป็นควรเก็บให้พ้นมือเด็ก โดยเฉพาะไม้ขีดไฟ
- 2) ไม่จุดธูปเทียนบูชาพระ หรือจุดบู่หรือทิ้งไว้ โดยที่ไม่มีคนอยู่ในบ้าน
- 3) ไม่ควรเผาขยะหรือหญ้าแห้งในที่ที่มีลมแรง และต้องคอยดูแลอย่างใกล้ชิด
- 4) หมั่นตรวจตราสายไฟ และเครื่องใช้ไฟฟ้าต่างๆ ให้อยู่ในสภาพที่สมบูรณ์ รวมถึงควรติดตั้งเครื่องตัดไฟเพื่อป้องกันการเกิดไฟฟ้าลัดวงจร ปิดสวิตช์ ดึงปลั๊กเครื่องใช้ไฟฟ้าทุกครั้งหลังใช้งาน
- 5) เมื่อประกอบอาหารเรียบร้อยแล้วต้องดับไฟในเตาให้เรียบร้อย กรณีใช้เตาแก๊สต้องปิดวาล์วเตาแก๊สและถังแก๊สให้เรียบร้อยทุกครั้ง

### 5.2 ความปลอดภัยจากการทำงาน

ครอบครัวเกษตรกรสามารถแบ่งการทำงานออกเป็น 2 ส่วน ได้แก่ การทำงานในบ้าน และการทำงานในภาคการเกษตร หากเกษตรกรมีการปฏิบัติตนที่ไม่ถูกต้องอาจก่อให้เกิดอุบัติเหตุ การบาดเจ็บ และเกิดโรคร้ายต่างๆ ได้

### หลักปฏิบัติเพื่อความปลอดภัยจากการทำงาน

- 1) ศึกษาวิธีการใช้งานเครื่องมือและอุปกรณ์ต่าง ๆ อย่างถูกต้อง มีการสวมเครื่องป้องกันอันตราย และมีความระมัดระวังอันตรายที่จะเกิดขึ้น ในขณะที่ปฏิบัติงาน รวมทั้งการรักษาสุขภาพร่างกายให้สมบูรณ์แข็งแรง อยู่เสมอ ไม่ควรทำงานหนักเกินกำลัง ถ้าหากมีอาการผิดปกติให้รีบดูแลรักษาทันที



2) ทำงานด้วยท่าทางที่เหมาะสม มีขั้นตอนการทำงานไม่วกวน และเลือกใช้เครื่องมือที่เหมาะสมกับงานแต่ละชนิด เช่น การนั่งทำงานบนเก้าอี้ที่มีระดับความสูงพอดีกับโต๊ะทำงาน การขนย้ายสิ่งของโดยใช้รถเข็น เป็นเครื่องทุ่นแรง และการเก็บผลผลิตทางการเกษตรโดยใช้ตะกร้าที่มีสายคล้องไหล่ เป็นต้น

3) ตรวจสอบดูสภาพความเรียบร้อยเครื่องมือและอุปกรณ์ทางการเกษตร ก่อนการใช้งานทุกครั้ง หากพบการชำรุดเสียหายควรซ่อมแซมและแก้ไขทันที เมื่อใช้งานเสร็จแล้วต้องทำความสะอาดและเก็บเข้าที่ให้เรียบร้อย

4) ก่อนการใช้สารเคมีและเคมีภัณฑ์ต่างๆ ต้องอ่านฉลากวิธีใช้อย่างละเอียดและปฏิบัติตามขั้นตอนโดยเคร่งครัด เมื่อต้องใช้สารเคมีควรแต่งกายให้มิดชิดและอาบน้ำทำความสะอาดร่างกายทันที หลังเสร็จสิ้นการใช้งาน ในการจัดเก็บเครื่องฉีดพ่นสารเคมีควรเก็บให้พ้นจากมือเด็ก และห่างจากสิ่งของบริเวณ

5) ควรทำความสะอาดและจัดเก็บสิ่งของบริเวณบ้านและที่ทำงาน ให้เรียบร้อยไม่รกรุงรัง เพื่อป้องกันสัตว์มีพิษเข้ามาอยู่อาศัย

6) ไม่ควรทำงานในที่โล่งแจ้ง

ขณะที่ฝนตกหนักเพราะอาจจะถูกฟ้าผ่าได้ และไม่ควรหลบฝนหรือลมพายุใต้ต้นไม้ใหญ่ เพราะกิ่งไม้อาจหักโค่นลงมาทับ



### ตอนที่ 3.1 กลุ่มเป้าหมาย คือใคร

1. เกษตรกร สมาชิกในครัวเรือน เกษตรกร ซึ่งเป็นแรงงานทั้งในและนอกภาคการเกษตร

เกษตรกร หมายถึง ผู้ที่ทำงานเกี่ยวกับการเกษตรในสวนและไร่นารวมทั้งการเลี้ยงสัตว์ และประมง

ครัวเรือนเกษตรกร หมายถึงการอยู่ร่วมกันของกลุ่มบุคคลที่เป็นสมาชิก

บทที่  
3

วิธีการ  
ดำเนินงานส่งเสริม  
การจัดทำ  
บ้านเกษตรสมบูรณ์

ซึ่งมีความสัมพันธ์กัน เช่น ความสัมพันธ์ทางสายเลือด หรือการรับเป็นบุตรบุญธรรม สมาชิกที่มีความสัมพันธ์กันมีบทบาทและหน้าที่แตกต่างกัน เช่น เป็นบิดา เป็นมารดา เป็นสามีหรือภรรยา หรือเป็นบุตร ฯลฯ ซึ่งเป็นแรงงานทั้งในและนอกภาคการเกษตร

## 2. กลุ่มท่องเที่ยวเชิงเกษตร หรือโฮมสเตย์ (Home Stay)

## ตอนที่ 3.2 ขั้นตอนและวิธีการดำเนินงาน

หลักสำคัญ 7 ประการ ที่เกษตรกรและเจ้าหน้าที่ส่งเสริมการเกษตรต้องคำนึงถึงก่อนที่จะเริ่มดำเนินการจัดทำบ้านเกษตรสมบูรณ์ทุกครั้ง มีดังนี้

1. ประหยัดเวลา แรงงาน และทรัพยากรในครอบครัว
2. ถูกสุขลักษณะอนามัย
3. มีความเป็นระเบียบ
4. มีความเป็นสัดส่วน และมีเนื้อที่ใช้สอยพอเพียงกับสมาชิกภายในครอบครัว
5. มีความสะอาดและสวยงามทั้งภายในบ้านและบริเวณรอบตัวบ้าน
6. มีความปลอดภัยในการดำรงชีวิตและการประกอบอาชีพทางการเกษตร
7. มีการดูแลรักษาและซ่อมแซมบ้าน อุปกรณ์ เครื่องใช้ต่าง ๆ ให้พร้อมใช้งานอยู่เสมอ

## ขั้นตอนและวิธีการดำเนินงานเพื่อปรับปรุงบ้านเกษตรกรให้พัฒนาเป็นบ้านเกษตรสมบูรณ์ สามารถดำเนินการได้ดังนี้

### 1. การเตรียมการ

1.1 ชี้แจงรายละเอียดและกิจกรรมที่จะดำเนินการให้แก่ผู้นำในชุมชนทราบ และร่วมกันกำหนดกลุ่มเป้าหมายในการดำเนินงานในพื้นที่ ทั้งนี้สามารถพิจารณากลุ่มเป้าหมายจากสมาชิกกลุ่มแม่บ้านเกษตรกรที่มีความสนใจ และมีความพร้อมในการดำเนินกิจกรรมได้

1.2 พิจารณาคัดเลือกกลุ่มเป้าหมาย และสถานที่ในการดำเนินงานร่วมกับทีมงานเจ้าหน้าที่

1.3 ประชาสัมพันธ์รายละเอียดและกิจกรรมให้กลุ่มเป้าหมายและคนในชุมชนทราบ เพื่อรับสมัครผู้สนใจเข้าร่วมกิจกรรม

### 2. การดำเนินงาน

2.1 สร้างการรับรู้และรายละเอียดในการจัดทำบ้านเกษตรสมบูรณ์ให้แก่กลุ่มเป้าหมาย

2.2 จัดเวทีชุมชนเพื่อวิเคราะห์ความเหมาะสมของสถานที่ ความพร้อมเกษตรกรเจ้าของบ้าน และสรุปภาพรวมความเหมาะสม โดยเกษตรกรทำการวิเคราะห์สถานการณ์ ความพร้อมของสถานที่ของตนเอง และมีเจ้าหน้าที่คอยให้คำแนะนำ

2.3 กำหนดแผนและวางผังบ้านให้เหมาะสมกับพื้นที่ โดยเจ้าหน้าที่ส่งเสริมการเกษตรร่วมกับเกษตรกร กำหนดแผนการปรับปรุงบ้าน ออกแบบวางผังบ้าน และการจัดสรรพื้นที่ภายในบ้านและรอบบริเวณบ้านให้มีการใช้ประโยชน์อย่างเหมาะสม ซึ่งในขั้นตอนนี้เจ้าหน้าที่ส่งเสริมการเกษตรจะต้องมีความรู้และทักษะในการปรับปรุง และการจัดวางผังบ้านให้เหมาะสมด้วย

2.4 ดำเนินการปรับปรุงบ้านและสภาพแวดล้อมบริเวณบ้านเกษตรกรเป้าหมาย และเริ่มดำเนินการปรับปรุงบ้านเกษตรกรเป้าหมายให้เป็นบ้านเกษตรสมบูรณ์ตามแผน/ผัง ที่กำหนด

2.5 กำหนดบทบาทหน้าที่ของสมาชิกและจัดการเศรษฐกิจในครัวเรือน ซึ่งเกษตรกรจะต้องกำหนดบทบาทหน้าที่ของสมาชิกในครอบครัว เช่น การดูแลความเรียบร้อยและความสะอาดภายในและภายนอกบ้าน การดูแลอาหารและเครื่องแต่งกายของสมาชิกในครอบครัว การดูแลแปลงผักสวนครัว การเก็บสำรองอาหารและเมล็ดพันธุ์ การซ่อมแซมเครื่องมือและอุปกรณ์ต่างๆ การประกอบอาชีพหลักและการหารายได้เสริมในครอบครัว การออมเงิน และการจัดทำบัญชีครัวเรือนและบัญชีฟาร์ม เป็นต้น

2.6 การตรวจประเมินและสรุปผลการดำเนินงานบ้านเกษตรสมบูรณ์ ในขั้นตอนนี้เป็น การตรวจประเมินหลังจากดำเนินการจัดทำบ้านเกษตรสมบูรณ์ตามแผน/ผังที่กำหนดเรียบร้อยแล้ว เจ้าหน้าที่ทำการประเมินตามหลักเกณฑ์ที่กำหนด และสรุปผลเพื่อวิเคราะห์ประเด็นที่ต้องปรับปรุงเพิ่มเติมหรือต้องดำเนินการอย่างต่อเนื่อง

### 3. หลังการดำเนินงาน

การตรวจเยี่ยม และติดตามผลการดำเนินงาน ในขั้นตอนนี้เจ้าหน้าที่จะต้องจัดทำแผนการตรวจเยี่ยม และติดตามประเมินผลการจัดทำบ้านเกษตรสมบูรณ์ จำนวนครั้งที่กำหนดในแผนจะขึ้นอยู่กับสถานการณ์และความจำเป็นของแต่ละพื้นที่ โดยยึดตามแผนการดำเนินงานและผังการจัดบ้าน ที่กำหนดไว้เป็นหลัก



ตารางที่ 3.1 แสดงขั้นตอนและวิธีการดำเนินงานส่งเสริมการจัดทำบ้านเกษตรสมบูรณ์

หัวข้อ	วัตถุประสงค์	ขอบเขตเนื้อหา	วิธีการ	ขั้นตอน	ผู้รับผิดชอบ
<b>การเตรียมการ</b>					
1) ซึ่งเจรยละเอียดกิจกรรมที่จะดำเนินการใช้แกผู้ผู้นำในชุมชนทราบ กระตุ้นให้เห็นความสำคัญ เกิดการยอมรับ ความสมัครใจ และร่วมกันกำหนดกลุ่มเป้าหมาย การดำเนินงานในพื้นที่	เพื่อให้ผู้นำชุมชนเห็นถึงความสำคัญในการดำเนินกิจกรรมในพื้นที่ และร่วมกันกำหนดกลุ่มเป้าหมาย	รายละเอียดการดำเนินงาน บ้านเกษตรสมบูรณ์	บรรยาย	1. เจ้าหน้าที่ชี้แจง รายละเอียดและกิจกรรมที่จะดำเนินการ และความสำคัญ 2. สอบถามความคิดเห็นของผู้ชุมชน	เจ้าหน้าที่ส่งเสริม การเกษตร
2) พิจารณากลุ่มเป้าหมาย การคัดเลือกกลุ่มเป้าหมาย และสถานที่ในการดำเนินงาน ร่วมกับทีมงานเจ้าหน้าที่	เพื่อให้เป็นมาตรฐานเดียวกันในการพิจารณาคัดเลือกพื้นที่ ดำเนินการ	เจ้าหน้าที่ร่วมกันกำหนดเกณฑ์ ในการพิจารณาคัดเลือก กลุ่มเป้าหมายในพื้นที่	บรรยาย แสดงความคิดเห็น โดยการใช้คำถามนำ	1. เจ้าหน้าที่ร่วมกัน ให้คำจำกัดความของ บ้านเกษตรสมบูรณ์ตาม ความเข้าใจของตัวเอง 2. อธิบายถึงความสำคัญ ของบ้านเกษตรสมบูรณ์ 3. ชักถาม แลกเปลี่ยน ความคิดเห็น	เจ้าหน้าที่ ส่งเสริม การเกษตร
3) ประชาสัมพันธ์ รายละเอียดและกิจกรรม ให้กลุ่มเป้าหมายและคนใน ชุมชนทราบ รับสมัครผู้สนใจ เข้าร่วมกิจกรรม	เพื่อให้ได้กลุ่มเป้าหมายที่มีความสนใจสมัครเข้าร่วมกิจกรรม	รายละเอียดการดำเนินงาน บ้านเกษตรสมบูรณ์	บรรยาย แลกเปลี่ยนความคิดเห็น ชักถาม ประชาสัมพันธ์ในพื้นที่	1. ให้ความรู้เรื่อง บ้านเกษตรสมบูรณ์ 2. รับสมัครผู้สนใจ ในการดำเนินงานกิจกรรม	เจ้าหน้าที่ ส่งเสริม การเกษตร

ตารางที่ 3.1 (ต่อ) แสดงขั้นตอนและวิธีการดำเนินงานส่งเสริมการจัดทำบ้านเกษตรสมบูรณ์

หัวข้อ	วัตถุประสงค์	ขอบเขตเนื้อหา	วิธีการ	ขั้นตอน	ผู้รับผิดชอบ
<b>การดำเนินงาน</b>					
1) สร้างการรับรู้และชี้แจง รายละเอียดในการจัดทำ บ้านเกษตรสมบูรณ์ให้แก่ กลุ่มเป้าหมาย	เพื่อให้กลุ่มเป้าหมายทราบถึง ความสำคัญ องค์ประกอบ และขั้นตอนในการดำเนินงาน บ้านเกษตรสมบูรณ์	รายละเอียดการดำเนินงาน บ้านเกษตรสมบูรณ์ ให้ความรู้เรื่อง บ้านเกษตรสมบูรณ์	บรรยาย ใช้คำถามให้กลุ่มเป้าหมาย ช่วยกันตอบ	1. ให้ความรู้เรื่อง บ้านเกษตรสมบูรณ์ 2. ชี้แจงรายละเอียด กิจกรรม	เจ้าหน้าที่ ส่งเสริม การเกษตร
2) จัดเวทีชุมชนเพื่อวิเคราะห์ ความเหมาะสมของสถานที่/ ความพร้อมเกษตรกร เจ้าของบ้าน และสรุปภาพ รวมความเหมาะสม	เพื่อให้ทราบถึงสถานการณ์ในพื้นที่ ของตนเอง และวางแผน การดำเนินงานร่วมกับเจ้าหน้าที่	การวิเคราะห์พื้นที่ของตนเอง	ชักถาม แลกเปลี่ยน ความคิดเห็น ใช้เครื่องมือ SWOT	1. จัดเวทีชุมชน 2. วิเคราะห์พื้นที่ เพื่อร่วมกันวางแผน 3. แลกเปลี่ยนความคิดเห็น 4. สรุปผลและแบ่งกลุ่ม ตามประเด็นที่ต้องพัฒนา	- เจ้าหน้าที่ ส่งเสริม การเกษตร - เกษตรกร
3) กำหนดแผน และวางผังบ้านให้เหมาะสม กับพื้นที่	เพื่อวางแผนการปรับปรุง การให้พื้นที่ให้เหมาะสม และเป็น แนวทางในการดำเนินงาน	การจัดทำบ้านเรือน	การเขียนแผนผังภายใน และรอบบริเวณ บ้านตนเอง	1. นำประเด็นที่ต้องการ พัฒนา มาเป็นหัวข้อ ในการวางแผน การปรับปรุง 2. กำหนด/วาดผัง ที่ต้องการปรับปรุง 3. กำหนดช่วงเวลา ในการดำเนินงาน	- เจ้าหน้าที่ ส่งเสริม การเกษตร - เกษตรกร

**ตารางที่ 3.1 (ต่อ) แสดงขั้นตอนและวิธีการดำเนินงานส่งเสริมการจัดทำบ้านเกษตรสมบูรณ์**

หัวข้อ	วัตถุประสงค์	ขอบเขตเนื้อหา	วิธีการ	ขั้นตอน	ผู้รับผิดชอบ
4) ดำเนินการปรับปรุงบ้าน และสภาพแวดล้อมบริเวณ บ้านเกษตรกรเป้าหมาย เริ่มดำเนินการปรับปรุง บ้านเกษตรกรเป้าหมาย ให้เป็นบ้านเกษตรสมบูรณ์ ตามแผน/สิ่งที่กำหนด	เพื่อให้เกษตรกรมีการปรับปรุง บ้านของตนเอง	หลักในการจัดทำบ้านเกษตรสมบูรณ์ เช่น - การจัดการบ้านเรือน/การรักษา ความสะอาด - การปลูกพืชผักสวนครัวบริเวณบ้าน - การจัดการขยะ เป็นต้น	ดำเนินการปรับปรุง ตามแผนที่วางไว้	1. จัดลำดับของ การดำเนินงานในแต่ละกิจกรรม ที่ต้องการปรับปรุง 2. จัดทำวัสดุ/อุปกรณ์ ในการดำเนินงานกิจกรรม	- เจ้าหน้าที่ที่ ส่งเสริม การเกษตร - เกษตรกร
5) การกำหนดบทบาท หน้าที่ของสมาชิก และจัดการเศรษฐกิจ ในครัวเรือน	เพื่อให้สมาชิกในครัวเรือนทราบถึง บทบาทหน้าที่ของตนเองและรู้จัก การวางแผนการใช้จ่ายเพื่อจัดการ เศรษฐกิจในครัวเรือน	- การดูแลความเรียบร้อย และความปลอดภัยใน และภายนอกภายใน - การดูแลอาหารและเครื่องแต่งกาย ของสมาชิกในครอบครัว - การดูแลแปลงพืชผักสวนครัว - การซ่อมแซมเครื่องมือ และอุปกรณ์ต่าง ๆ - การหารายได้เสริมในครอบครัว - การออมเงิน และการจัดทำบัญชี ครัวเรือน เป็นต้น	ซักถาม แลกเปลี่ยน ความคิดเห็น	1. ทุกคนช่วยกัน ให้คำจำกัดความของ บทบาทหน้าที่ 2. เสนอแนวทาง ในการทำอาชีพเสริม เพิ่มรายได้ และการออม เป็นต้น 3. จัดทำข้อตกลงร่วมกัน ในการแบ่งบทบาทหน้าที่	- เจ้าหน้าที่ที่ ส่งเสริม การเกษตร - เกษตรกร

**ตารางที่ 3.1 (ต่อ) แสดงขั้นตอนและวิธีการดำเนินงานส่งเสริมการจัดทำบ้านเกษตรสมบูรณ์**

หัวข้อ	วัตถุประสงค์	ขอบเขตเนื้อหา	วิธีการ	ขั้นตอน	ผู้รับผิดชอบ
6) การตรวจประเมิน และสรุปผลการดำเนินงาน บ้านเกษตรสมบูรณ์	เพื่อให้ทราบความก้าวหน้า ในการดำเนินงานกิจกรรม	หลักเกณฑ์การประเมิน บ้านเกษตรสมบูรณ์ แผนการปรับปรุง	ตรวจประเมินตามแผน การพัฒนาโดยใช้ แบบประเมิน สามารถดำเนินการได้มากกว่า 1 ครั้ง ขึ้นอยู่กับผลการประเมิน	1. นัดเกษตรกรเพื่อ ตรวจสอบประเมิน 2. ตรวจประเมินตามแบบ 3. ให้คำแนะนำ ประเด็นที่ต้องการพัฒนา	- เจ้าหน้าที่ที่ ส่งเสริม การเกษตร - เกษตรกร
<b>หลังการดำเนินงาน</b>					
การเยี่ยมเยียนและติดตาม ผลการดำเนินงาน	เพื่อให้ทราบความก้าวหน้า และความต่อเนื่องใน การดำเนินงานกิจกรรม	หลักเกณฑ์การประเมิน บ้านเกษตรสมบูรณ์	ซักถามและเยี่ยมเยียน บ้านของกลุ่มเป้าหมาย	1. นัดเกษตรกรเพื่อ เยี่ยมเยียนและติดตาม 2. ติดตามรายสัปดาห์ รายเดือน/3 เดือน/1 ปี ตามบริบทของพื้นที่	- เจ้าหน้าที่ที่ ส่งเสริม การเกษตร

### ตอนที่ 3.3 เครื่องมือในการดำเนินงานส่งเสริมการจัดทำบ้านเกษตรสมบูรณ์

การเลือกใช้เครื่องมือในการดำเนินงานส่งเสริมการจัดทำบ้านเกษตรสมบูรณ์ ให้พิจารณาเลือกใช้ให้เหมาะสมกับแต่ละขั้นตอนของการดำเนินงาน ดังนี้

1 **ขั้นตอนประชาสัมพันธ์การส่งเสริมการจัดทำบ้านเกษตรสมบูรณ์** เป็นขั้นตอนการให้ข้อมูลแก่เกษตรกรว่าบ้านเกษตรสมบูรณ์คืออะไร มีความสำคัญ และมีความเป็นมาอย่างไรในการจัดทำบ้านเกษตรสมบูรณ์ พร้อมทั้งรับสมัครเกษตรกรผู้สนใจและสมัครใจเข้าร่วมโครงการ ซึ่งเครื่องมือที่ใช้ในขั้นตอนการประชาสัมพันธ์นี้ ยกตัวอย่างเช่น แผ่นพับ ใบปลิว ป้ายไว้นิล หรือใช้วิธีการประชาสัมพันธ์ผ่านเสียงตามสาย/หอกระจายข่าวในหมู่บ้าน การประชุมกำนันผู้ใหญ่บ้าน การประชุมประจำหมู่บ้าน เป็นต้น

2 **ขั้นตอนการพิจารณาคัดเลือกสถานที่ดำเนินงาน** เป็นขั้นตอนที่เจ้าหน้าที่ส่งเสริมการเกษตร ต้องพิจารณาคัดเลือกว่าจะเลือกพื้นที่บริเวณไหน หมู่บ้านไหน ครอบครัวยุคนั้น เป็นพื้นที่ส่งเสริมการจัดทำบ้านเกษตรสมบูรณ์ ซึ่งอาจจะพิจารณาจากข้อมูลทะเบียนเกษตรกร ที่มีรายละเอียดการเพาะปลูกพืชของเกษตรกร โดยเน้นครัวเรือนเกษตรกรที่มีขนาดพื้นที่เหมาะสม มีการปลูกพืชที่หลากหลาย



หรือพิจารณาจากข้อมูลหมู่บ้านเศรษฐกิจพอเพียง ซึ่งเป็นหมู่บ้านหรือชุมชนที่สนใจในเรื่องการปลูกพืชผักและพึ่งพาตนเอง การคัดเลือกพื้นที่ในการ



ดำเนินงานโดยใช้ข้อมูลประกอบการคัดเลือกจะช่วยให้สามารถคัดเลือกพื้นที่ที่มีความเหมาะสม และดำเนินการได้ง่ายขึ้น

3 **ขั้นตอนสร้างการรับรู้และรายละเอียดในการจัดทำบ้านเกษตรสมบูรณ์** เป็นขั้นตอนที่จะต้องสร้างความรู้ความเข้าใจให้แก่ตัวเกษตรกรและครอบครัว ในเรื่องความสำคัญ ความจำเป็น และข้อดีของการจัดทำบ้านเกษตรสมบูรณ์ ซึ่งเจ้าหน้าที่ส่งเสริมการเกษตรจะต้องโน้มน้าวและชี้แจงให้เกษตรกรมีความสนใจและต้องการจะปรับปรุงบ้านตนเองให้เป็นบ้านเกษตรสมบูรณ์ โดยในขั้นตอนนี้เจ้าหน้าที่ส่งเสริมการเกษตรจะต้องมีสื่อองค์ความรู้และรายละเอียดต่าง ๆ ที่ชัดเจนเกี่ยวกับการจัดทำบ้านเกษตรสมบูรณ์ เพื่อให้ข้อมูลที่ถูกต้องแก่เกษตรกร ยกตัวอย่างเช่น สื่อในรูปแบบของเอกสาร วิดีทัศน์ หรือภาพประกอบ เป็นต้น

4 ขั้นตอนการวิเคราะห์ความเหมาะสมของสถานที่/ความพร้อม  
เจ้าของบ้าน และสรุปภาพรวมความเหมาะสมของสถานที่ เป็นขั้นตอน  
ที่ต้องให้ตัวเกษตรกรวิเคราะห์สถานการณ์ ความพร้อมของสถานที่  
และตัวเจ้าของบ้านเอง ว่ามีความพร้อมระดับไหน ยังมีประเด็นที่ต้องปรับปรุง  
เพิ่มเติมอีกมากน้อยแค่ไหน เครื่องมือที่ใช้ ได้แก่

4.1 SWOT Analysis ใช้ในการวิเคราะห์ถึงจุดอ่อน จุดแข็ง โอกาส  
และอุปสรรค ในการดำเนินการปรับปรุง ให้เป็นบ้านเกษตรสมบูรณ์



4.2 แบบสัมภาษณ์/แบบสอบถาม

ความคิดเห็น อาจจะนำมาใช้เพื่อประเมิน  
ความพร้อมเบื้องต้นของเกษตรกร  
เจ้าของบ้าน ซึ่งจะต้องให้ความ  
ร่วมมือกับเจ้าหน้าที่ในการ  
ปรับปรุง และพัฒนาบ้านให้เป็น  
บ้านเกษตรสมบูรณ์ ทั้งนี้  
เจ้าหน้าที่อาจจะใช้วิธีการพูดคุย

ทำความเข้าใจ หรือสอบถามความพร้อมของเกษตรกรเจ้าของบ้านอย่างง่าย ๆ  
ก็เป็นได้ แล้วแต่กรณี อย่างไรก็ตามตัวเกษตรกรเจ้าของบ้านจะต้องมี  
ความสนใจและให้ความร่วมมือกับเจ้าหน้าที่เสียก่อน เจ้าหน้าที่จึงจะสามารถ  
ดำเนินการได้

4.3 หลักเกณฑ์การประเมินบ้านเกษตรสมบูรณ์ เป็นเครื่องมือที่ใช้  
ในการประเมินว่าบ้านเกษตรกรเป้าหมายที่จะเข้าไปดำเนินการนั้น มีองค์ประกอบ  
ในการเป็นบ้านเกษตรสมบูรณ์มากน้อยเพียงใด มีประเด็นไหนที่มีอยู่แล้ว  
หรือต้องปรับปรุงเพิ่มเติมบ้าง

4.4 แบบบันทึกการตรวจประเมินบ้านเกษตรสมบูรณ์ เป็นเครื่องมือ  
ที่ใช้ประเมินเพื่อให้คะแนนว่าบ้านเกษตรกรเป้าหมายนั้น มีองค์ประกอบ  
ในการเป็นบ้านเกษตรสมบูรณ์อยู่ในระดับใด และมีประเด็นไหนที่อยู่ในระดับ  
ดีอยู่แล้ว หรือต้องปรับปรุงเพิ่มเติม

5 ขั้นตอนการกำหนดแผนและวางผังบ้านให้เหมาะสมกับพื้นที่  
เป็นขั้นตอนที่เจ้าหน้าที่ส่งเสริมการเกษตร ต้องร่วมกับเกษตรกรเพื่อกำหนด  
แผนการปรับปรุงบ้าน และออกแบบวางผังบ้าน การใช้ประโยชน์ ของสถานที่  
ให้เหมาะสม เครื่องมือที่ใช้คือสื่อองค์ความรู้ในการเขียนผังบ้าน/แผนผังฟาร์ม  
ซึ่งเจ้าหน้าที่จะต้องมีความรู้และทักษะในเรื่องการเขียนผังการใช้พื้นที่ภายในบ้าน  
และการออกแบบแผนผังฟาร์ม การจัดสรรพื้นที่

การปลูกพืชที่เหมาะสม และเกิดประโยชน์

สูงสุด ทั้งนี้เจ้าหน้าที่และเกษตรกร

สามารถร่วมกันวาดแผนผัง

อย่างง่าย ในการจัดสรร

พื้นที่รอบๆ

บริเวณบ้าน

และภายในบ้าน





6 ขั้นตอนการปรับปรุงสภาพแวดล้อมของตัวบ้านให้สอดคล้องกับความเป็นอยู่ของสมาชิก เพื่อคุณภาพชีวิตและสิ่งแวดล้อม ในขั้นตอนนี้เป็นการเริ่มดำเนินการปรับปรุงบ้านเกษตรกรเป้าหมาย ให้เป็นบ้านเกษตรสมบูรณ์ตามแผน/ผัง ที่กำหนดไว้ เครื่องมือที่ใช้ในการดำเนินการ ประกอบด้วย

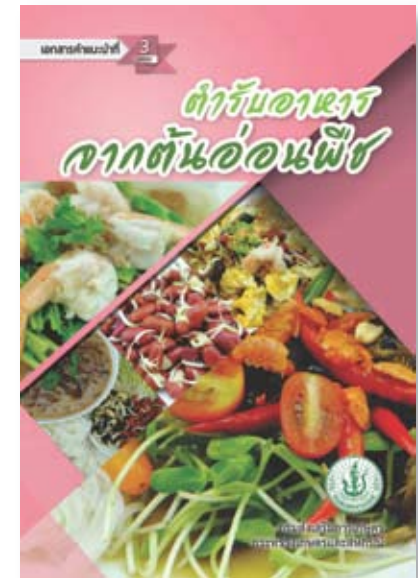
6.1 แผน/ผัง ที่กำหนดไว้ เพื่อประกอบการดำเนินการ

6.2 สื่อ/องค์ความรู้เรื่องการปลูกพืชผักสวนครัว/เศรษฐกิจพอเพียง ซึ่งเจ้าหน้าที่ต้องมีความรู้ และทักษะในเรื่องการปลูกพืชผักสวนครัว ไม้ผล แต่ละชนิดตามแผนที่กำหนด หรือองค์ความรู้เรื่องการเกษตรตามแนวเศรษฐกิจพอเพียง ที่จะต้องนำมาปรับใช้ในการจัดทำบ้านเกษตรสมบูรณ์

6.3 สื่อ/องค์ความรู้เรื่องการปรับปรุงสภาพแวดล้อมบริเวณบ้านซึ่งเจ้าหน้าที่จะต้องมีความรู้ในเรื่องการปรับปรุงสภาพแวดล้อม การจัดสวน การจัดบ้านเรือน เพื่อปรับปรุงสภาพแวดล้อมทั้งภายในและภายนอกบริเวณบ้าน ให้เป็นระเบียบเรียบร้อย ถูกสุขลักษณะน่าอยู่อาศัย

7 ขั้นตอนการวางแผนครอบครัวและจัดระบบเศรษฐกิจและสังคมให้สอดคล้องกับความเป็นอยู่ในปัจจุบันและการเปลี่ยนแปลงในอนาคต เป็นขั้นตอนที่เจ้าหน้าที่และเกษตรกรจะต้องร่วมกันวางแผนกำหนดบทบาทหน้าที่ของสมาชิกในครอบครัว เช่น คนดูแลสวนผัก คนดูแลเรื่องเสื้อผ้าและอาหาร คนรับผิดชอบหารายได้หลัก/รายได้เสริม เครื่องมือที่ใช้ในขั้นตอนนี้ประกอบด้วย

7.1 สื่อ/องค์ความรู้เรื่องการแปรรูปอาหาร/อาชีพเสริมเพิ่มรายได้ ซึ่งเจ้าหน้าที่จะต้องให้คำแนะนำเรื่องการแปรรูปถนอมอาหาร เพื่อยืดอายุการเก็บอาหารไว้ให้สมาชิกในครอบครัว มีบริโภคโดยไม่ขาดแคลน หรือเหลือทิ้งอย่างเสียประโยชน์ นอกจากนี้สมาชิกในครอบครัวต้องวางแผนการหารายได้เสริมอื่นๆ เพื่อฐานที่มั่นคงของครอบครัว





7.2 สื่อ/องค์ความรู้เรื่องการจัดทำบัญชีครัวเรือนและบัญชีฟาร์ม เป็นเครื่องมือในการจดบันทึกรายรับรายจ่ายประจำวันของครัวเรือน และสามารถนำข้อมูลมาวางแผนการใช้จ่ายเงินในอนาคตได้อย่างเหมาะสม ทำให้เกิดการออม มีการใช้จ่ายอย่างประหยัดคุ้มค่าไม่ฟุ่มเฟือย นอกจากนี้ยังสามารถนำข้อมูลการใช้จ่ายเงินภายในครอบครัวมาจัดเรียงลำดับ ความสำคัญของรายจ่าย และวางแผนการใช้จ่ายเงินของครอบครัวได้อย่างมีประสิทธิภาพ สำหรับตัวเกษตรกรเองสามารถนำความรู้เรื่องการทำบัญชีฟาร์ม มาประยุกต์ใช้ในการจดบันทึกต้นทุนการผลิตสินค้าเกษตรในไร่นาของตนเอง และนำมาวิเคราะห์ต้นทุนกำไรในแต่ละรอบการผลิตได้

8 การตรวจประเมินและสรุปผลการดำเนินงานบ้านเกษตรสมบูรณ์ ในขั้นตอนนี้เป็นการตรวจประเมินหลังจากดำเนินการจัดทำบ้านเกษตรสมบูรณ์ ตามแผน/ผังที่กำหนดเรียบร้อยแล้ว ซึ่งจะต้องนำแบบบันทึกการตรวจประเมิน บ้านเกษตรสมบูรณ์ มาประเมินให้คะแนนตามประเด็นที่กำหนดอีกครั้ง เพื่อประเมินว่าหลังจากที่ได้ดำเนินการไปแล้วเกิดผลสำเร็จเป็นอย่างไร และอยู่ในระดับไหน แล้วจึงนำมาสรุปเพื่อวิเคราะห์ประเด็นที่ต้องปรับปรุงเพิ่มเติม หรือต้องดำเนินการอย่างต่อเนื่อง

9 ขั้นตอนการติดตามผลการดำเนินงาน ในขั้นตอนนี้เจ้าหน้าที่จะต้องจัดทำแผนการติดตามประเมินผลการส่งเสริมการจัดทำบ้านเกษตรสมบูรณ์



อาจจะเป็นแผนติดตามรายสัปดาห์ รายเดือน /3 เดือน /1 ปี ขึ้นอยู่กับสถานการณ์และความจำเป็นของแต่ละพื้นที่ แต่ต้องมีการติดตามอย่างต่อเนื่อง เพื่อให้เกิดผลสำเร็จที่ยั่งยืน ทั้งนี้จะต้องติดตามโดยยึดตามแผนการดำเนินงานและผังการจัดบ้าน ที่กำหนดไว้เป็นหลัก

**ตารางที่ 3.2 สรุปเครื่องมือที่ต้องใช้ในการดำเนินงานส่งเสริม  
การจัดทำบ้านเกษตรสมบูรณ์แต่ละขั้นตอน**

ที่	ขั้นตอนการดำเนินงาน	เครื่องมือ
1	ประชาสัมพันธ์การส่งเสริมการจัดทำบ้านเกษตรสมบูรณ์	1. เอกสาร เช่น แผ่นพับ โบปลิว ป้ายไวนิล 2. เครื่องกระจายเสียง เช่น เสียงตามสาย หอกระจายข่าวในหมู่บ้าน 3. การประชุมต่าง ๆ เช่น การประชุมกำนันผู้ใหญ่บ้าน และการประชุมประจำหมู่บ้าน
2	การพิจารณาคัดเลือกสถานที่ดำเนินงาน	1. ข้อมูลทะเบียนเกษตรกร 2. ข้อมูลหมู่บ้านเศรษฐกิจพอเพียง
3	สร้างการรับรู้และรายละเอียดในการจัดทำบ้านเกษตรสมบูรณ์	สื่อ/องค์ความรู้ที่เกี่ยวข้อง กับการจัดทำบ้านเกษตรสมบูรณ์
4	การวิเคราะห์ความเหมาะสมของสถานที่/ความพร้อมเจ้าของบ้าน และสรุปภาพรวมความเหมาะสมของสถานที่	1. SWOT Analysis 2. แบบสัมภาษณ์/สอบถามความคิดเห็น 3. หลักเกณฑ์การประเมินบ้านเกษตรสมบูรณ์ 4. แบบบันทึกการตรวจประเมินบ้านเกษตรสมบูรณ์
5	กำหนดแผนและวางผังบ้านให้เหมาะสมกับพื้นที่	สื่อความรู้ในการเขียนผังบ้าน/แผนผังฟาร์ม
6	การปรับปรุงสภาพแวดล้อมของตัวบ้านให้สอดคล้องกับความเป็นอยู่ของสมาชิกเพื่อคุณภาพชีวิตและสิ่งแวดล้อม	1. แผน/ผัง ประกอบการดำเนินการ 2. สื่อ/องค์ความรู้เรื่องการปลูกพืชผักสวนครัว/เศรษฐกิจพอเพียง 3. สื่อ/องค์ความรู้เรื่องการปรับปรุงสภาพแวดล้อมบริเวณบ้าน
7	การวางแผนครอบครัวและจัดระบบเศรษฐกิจและสังคมให้สอดคล้องกับความเป็นอยู่ในปัจจุบันและการเปลี่ยนแปลงในอนาคต	1. สื่อ/องค์ความรู้เรื่องการแปรรูปอาหาร/อาชีพเสริมเพิ่มรายได้ 2. สื่อ/องค์ความรู้เรื่องการจัดทำบัญชีครัวเรือนและบัญชีฟาร์ม
8	การตรวจประเมินและสรุปผลการทำงานบ้านเกษตรสมบูรณ์	แบบบันทึกการตรวจประเมินบ้านเกษตรสมบูรณ์
9	ติดตามผลการดำเนินงานอย่างต่อเนื่อง	1. แผนการติดตามประเมินผล 2. แผนการดำเนินงาน/ผังการจัดบ้าน

**ตอนที่ 3.4 หลักเกณฑ์การประเมินบ้านเกษตรสมบูรณ์**

**คำชี้แจง**

1. แบบประเมินบ้านเกษตรสมบูรณ์ แบ่งเป็น 6 ส่วน มีทั้งหมด 64 ข้อ (64 คะแนน คิดเป็น 100 %)
  - ส่วนที่ 1 ตัวบ้าน มี 30 ข้อ (30 คะแนน)
  - ส่วนที่ 2 บริเวณรอบตัวบ้าน มี 12 ข้อ (12 คะแนน)
  - ส่วนที่ 3 ความสัมพันธ์ในครอบครัว การจัดทำบัญชีครัวเรือน และการดูแลสุขภาพอนามัยของครอบครัว มี 7 ข้อ (7 คะแนน)
  - ส่วนที่ 4 การสุขภาพของครัวเรือน มี 4 ข้อ (4 คะแนน)
  - ส่วนที่ 5 ความปลอดภัยในบ้านและความปลอดภัยจากการทำงาน มี 9 ข้อ (9 คะแนน)
  - ส่วนที่ 6 น้ำอุปโภค บริโภคมี 2 ข้อ (2 คะแนน)
2. แบบประเมิน 1 ชุด ใช้ประเมิน 1 หลังคาเรือน
3. ให้ผู้ประเมิน ทำการประเมินตามความเป็นจริง โดยในแต่ละข้อให้ประเมินว่า ผ่าน หรือไม่ผ่าน และใส่เครื่องหมาย ลงในช่องตามความเป็นจริง
4. การประเมินครั้งที่ 1 ประเมินเพื่อให้ข้อเสนอแนะในการปรับปรุงแก้ไขและพัฒนา กรณีที่ประเมินไม่ผ่านในข้อใด ให้ใส่ข้อเสนอแนะลงในข้อความจริง
5. การประเมินครั้งที่ 2 ประเมินเพื่อดูผลการปรับปรุงแก้ไขและพัฒนา และให้การรับรอง

## หลักเกณฑ์การพิจารณาผลการประเมินบ้านเกษตรสมบูรณ์

### 1. ผลการประเมินบ้านเกษตรสมบูรณ์ มี 3 ระดับ ดังนี้

คะแนนรวมทุกหัวข้อ	ระดับการประเมิน	นิยาม
58 – 64 คะแนน (90 – 100 %)	ดีมาก	เป็นบ้านเกษตรสมบูรณ์ ระดับ ดีมาก สามารถทำเป็นจุดเรียนรู้หรือ บ้านเกษตรสมบูรณ์ตัวอย่างได้
51 – 57 คะแนน (80 – 89 %)	ดี	เป็นบ้านเกษตรสมบูรณ์ ระดับ ดี เพราะมีข้อบกพร่องอยู่ ต้องมีการพัฒนาให้ดีขึ้น
ต่ำกว่า 51 คะแนน (ต่ำกว่า 80 %)	ต้องปรับปรุง	ไม่เป็นบ้านเกษตรสมบูรณ์

### 2. เกณฑ์บังคับในแบบประเมินที่ต้องผ่าน ถ้าไม่ผ่าน จะถือว่าไม่เป็นบ้านเกษตรสมบูรณ์ ดังหัวข้อต่อไปนี้

- ข้อที่ 15\* บริเวณห้องครัวหรือบริเวณที่ใช้เตรียมปรุง ประกอบอาหาร แยกเป็นสัดส่วน และสะอาด
- ข้อที่ 21\* สารปรุงแต่งอาหารที่ใช้ในห้องครัว เช่น น้ำปลา ซีอิ๊ว ซอส น้ำส้มสายชู อาหารกระป๋อง ต้องได้มาตรฐาน และมีเครื่องหมาย อย. มีเลขสารระบบอาหารอย่างถูกต้อง
- ข้อที่ 34\* มีการปลูกพืชผักสวนครัวไว้บริเวณในครัวเรือน
- ข้อที่ 35\* มีการทำปุ๋ยหมัก หรือน้ำหมักชีวภาพ สำหรับใช้ในการปลูกพืชผักสวนครัว
- ข้อที่ 43\* มีความสัมพันธ์ในครอบครัวที่ดี
- ข้อที่ 50\* มีการจัดการน้ำเสียจากครัวเรือนก่อนปล่อยออกสู่สิ่งแวดล้อม
- ข้อที่ 63\* มีน้ำอุปโภค บริโภค ที่สะอาด เพียงพอตลอดปี

#### แบบประเมินบ้านเกษตรสมบูรณ์

ชื่อ-สกุล (เจ้าของบ้าน) ..... บ้านเลขที่ ..... หมู่ ..... ตำบล ..... อำเภอ ..... จังหวัด .....  
 ผู้ประเมิน (ชื่อ-สกุล) ..... ตำแหน่ง ..... ตำแหน่งงาน .....  
 วัน/เดือน/ปี ที่ประเมิน (ครั้งที่ ๑) ..... วัน/เดือน/ปี ที่ประเมิน (ครั้งที่ ๒) .....

ข้อ	เกณฑ์การประเมิน	ผลการประเมิน ครั้งที่ ๑		ผลการประเมิน ครั้งที่ ๒		ข้อเสนอแนะในการปรับปรุงแก้ไข และพัฒนาในข้อที่ไม่ผ่านเกณฑ์
		ผ่าน	ไม่ผ่าน	ผ่าน	ไม่ผ่าน	
<b>ส่วนที่ ๑ ตำบลบ้าน</b>						
<b>๑.๑ ห้องนอน</b>						
๓	ห้องนอนสะอาด ไม่มีหมากไม้					
๒	ห้องนอน มีอากาศถ่ายเทสะดวก ไม่อับชื้น					
๓	ห้องนอน มีแสงสว่างเพียงพอ					
๔	เครื่องนอนพับเก็บเป็นระเบียบเรียบร้อย					
๕	ห้องนอนมีมุ้งลวด หรือมุ้งที่มีจำนวนเพียงพอให้ผู้พักอาศัย สามารถป้องกันุง และแมลงต่างๆ					
๖	กรณีมีเครื่องปรับอากาศควรมีฟองน้ำทำความสะอาด อย่างน้อย ปีละ ๑ ครั้ง และล้างระบบกรองน้ำของเครื่องปรับอากาศเดือนละครั้ง					
๗	กรณีใช้พัดลม ควรมีล้าง และทำความสะอาด อย่างสม่ำเสมอ					
<b>๑.๒ ห้องรับแขก</b>						
๘	ห้องรับแขก สะอาด ไม่มีหมากไม้					
๕	ห้องรับแขก มีการจัดวางสิ่งของเครื่องใช้ อย่างเป็นระเบียบ					

ชื่อ	เกณฑ์การประเมิน	ผลการประเมิน		ข้อเสนอแนะในการปรับปรุงแก้ไข และพัฒนาในข้อที่ไม่ผ่านเกณฑ์
		ครั้งที่ ๑ ผ่าน	ครั้งที่ ๒ ผ่าน	
๑๐	ห้องรับแขก มีการทำความสะอาดอย่างน้อยสัปดาห์ละ ๒ ครั้ง			
๑๑	ห้องรับแขก มีอากาศถ่ายเทสะดวก ไม่อับชื้น			
๑๒	ห้องรับแขก มีแสงสว่างเพียงพอ			
๑๓	กรณีเครื่องปรับอากาศควรรักษา และทำความสะอาด อย่างน้อย ปีละ ๑ ครั้ง และล้างตะกอนกรองน้ำของเครื่องปรับอากาศเดือนละครั้ง			
๑๔	กรณีใช้พัดลม ควรล้าง และทำความสะอาด อย่างสม่ำเสมอ			
๑.๓ ห้องครัว				
๑๕*	บริเวณห้องครัวหรือบริเวณที่ใช้เตรียมปรุง ประกอบอาหาร แยกเป็นส่วน และสะอาด			
๑๖	บริเวณห้องครัวหรือบริเวณที่ใช้เตรียมปรุง ประกอบอาหาร มีการระบายอากาศดี			
๑๗	บริเวณห้องครัวหรือบริเวณที่ใช้เตรียมปรุง ประกอบอาหาร มีการจัดวางวัสดุ อุปกรณ์ต่างๆ เป็นระเบียบ และถูกสุขลักษณะ			
๑๘	การเตรียม ปรุง ประกอบอาหาร สูงจากพื้น อย่างน้อย ๖๐ เซนติเมตร			
๑๙	อาหารสด ผักสดและผลไม้ ต้องล้างให้สะอาด ก่อนปรุงประกอบอาหาร หรือรับประทาน			
๒๐	อาหารปรุงสุกแล้ว มีภาชนะปกปิด หรือ เก็บในตู้กับข้าวหรือตู้เย็น			
๒๑*	สารปรุงแต่งอาหารที่ใช้ในห้องครัว เช่น น้ำปลา ซีอิ๊ว ซอส น้ำส้มสายชู อาหารกระป๋อง ต้องได้มาตรฐาน และมีเครื่องหมาย อย. มีเลขสารบบอาหาร อย่างถูกต้อง			
๒๒	ภาชนะอุปกรณ์ที่ใช้สำหรับทำอาหาร ทำภาครีซตู้แช่ตู้เย็น มีกลิ่น และจัดเก็บที่ถูกต้อง			

ชื่อ	เกณฑ์การประเมิน	ผลการประเมิน		ข้อเสนอแนะในการปรับปรุงแก้ไข และพัฒนาในข้อที่ไม่ผ่านเกณฑ์
		ครั้งที่ ๑ ผ่าน	ครั้งที่ ๒ ผ่าน	
๑.๔ ห้องน้ำ ห้องส้วม				
๒๓	ตัวเรือนส้วมและสุขภัณฑ์ สะอาด อยู่ในสภาพดีใช้งานได้			
๒๔	น้ำใช้ในห้องน้ำ ห้องส้วม สะอาด เพียงพอและไม่มีกลิ่นเหม็น			
๒๕	ภาชนะเก็บกักน้ำ ชั๊มน้ำ น้ำ ส้วม สะอาด อยู่ในสภาพดี ใช้งานได้			
๒๖	ห้องน้ำ ห้องส้วม มีการระบายอากาศดี			
๒๗	ห้องน้ำ ห้องส้วม มีแสงสว่างเพียงพอ			
๒๘	ประตู ที่จับเปิด ปิด ที่ล็อคด้านใน กลอนประตู อยู่ในสภาพดี ใช้งานได้			
๒๙	สภาพท่อระบายน้ำดี ไม่มีกลิ่นเหม็น ไม่มีน้ำท่วมขัง			
๓๐	บริเวณที่ตั้งห้องน้ำ ห้องส้วม ต้องไม่อยู่ใกล้บ่อน้ำ/บ่อบำบัด			
ส่วนที่ ๒ บริเวณรอบตัวบ้าน				
๒.๑ บริเวณรอบตัวบ้าน (ในภาพรวม)				
๓๑	บริเวณรอบบ้าน สะอาด ไร้กลิ่น			
๓๒	พื้นที่รอบบ้านไม่มีขยะเหลือจนกลาด จัดเก็บของใช้และอุปกรณ์ต่างๆ อย่างเป็นระเบียบ			
๓๓	บริเวณรอบบ้าน มีการระบายน้ำได้ดี ไม่มีน้ำท่วมขัง			
๒.๒ บริเวณปลูกพืชผักสวนครัว				
๓๔*	มีการปลูกพืชผัก สวนครัวไว้บริโภคในครัวเรือน ไม่น้อยกว่า ๒๐ ชนิด			
๓๕*	มีการทำปุ๋ยหมัก หรือปุ๋ยหมักชีวภาพ สำหรับใช้ในการปลูกพืชผักสวนครัว			

ข้อ	เกณฑ์การประเมิน	ผลการประเมิน		ข้อเสนอแนะในการปรับปรุงแก้ไข และพัฒนาในข้อที่ไม่ผ่านเกณฑ์
		ครั้งที่ ๑ ผ่าน	ครั้งที่ ๒ ผ่าน	
๒.๓	ทางเดินรอบบ้าน			
๓๖	ทางเดินเรียบ ไม่มีน้ำขังหรือชื้นแฉะ			
๓๗	ทางเดินไม่มีสิ่งของกีดขวางทางเดิน			
๓๘	ทางเดินต้องมีแสงสว่างเพียงพอ			
<b>๒.๔ ห้องเก็บเครื่องมือ อุปกรณ์ และสารเคมีทางการเกษตร</b>				
๓๙	มีพื้นที่จัดเก็บอุปกรณ์ทางการเกษตรแยกเป็นสัดส่วน			
๔๐	จัดเก็บอุปกรณ์ทางการเกษตร เป็นระเบียบและมีความปลอดภัย			
๔๑	สารเคมีอันตราย/สารเคมีทางการเกษตร จัดเก็บให้มิดชิด			
๔๒	ขอตราสารเคมีอันตราย/สารเคมีทางการเกษตร ต้องมีเอกสารข้อมูลวัสดุที่ชัดเจน เช่น ข้อมูลทั่วไป ข้อมูลอันตราย ข้อมูลการใช้งาน และการเก็บรักษา เป็นต้น			
<b>ส่วนที่ ๓ ความสัมพันธ์ในครอบครัว การจัดทำบัญชีครัวเรือน และการดูแลสุขอนามัยของครอบครัว</b>				
<b>๓.๑ ความสัมพันธ์ในครอบครัว</b>				
๔๓*	มีความสัมพันธ์ในครอบครัวที่ดี เช่น การปรึกษาหารือร่วมกันเมื่อมีปัญหาต่างๆ รับประทานอาหารร่วมกัน มีกิจกรรมต่างๆร่วมกัน มีความเข้าใจ เอื้ออาทร ห่วงใยดูแลกัน เป็นต้น			
๔๔	มีการจัดทำบัญชีครัวเรือน			
๔๕	มีการเก็บเงินออม			

ข้อ	เกณฑ์การประเมิน	ผลการประเมิน		ข้อเสนอแนะในการปรับปรุงแก้ไขและพัฒนา ในข้อที่ไม่ผ่านเกณฑ์
		ครั้งที่ ๑ ผ่าน	ครั้งที่ ๒ ผ่าน	
๓.๒	สุขอนามัยในครัวเรือน			
๕๖	สมาชิกในครอบครัวทุกคนล้างมือก่อน รับประทานอาหารและหลังการขับถ่ายทุกครั้ง			
๕๗	สมาชิกในครอบครัวทุกคนใช้ช้อนกลาง เมื่อรับประทานอาหารร่วมกัน			
๕๘	สมาชิกในครอบครัวทุกคนไม่ใช้ภาชนะดินน้ำมันร่วมกัน			
๕๙	กรณีสมาชิกในครอบครัว มีอาการป่วย เป็นไข้หวัด ไอ จาม ต้องใช้ผ้า หรือหน้ากากอนามัย ปิดปาก ปิดจมูก			
<b>ส่วนที่ ๔ การสุขาภิบาลของครัวเรือน</b>				
<b>๔.๑ การบำบัดน้ำเสียของครัวเรือน</b>				
๕๐*	มีการจัดการน้ำเสียจากครัวเรือนก่อนปล่อยออกสู่สิ่งแวดล้อม			
<b>๔.๒ การจัดการขยะ</b>				
๕๑	มีการคัดแยกขยะ และรวบรวมขยะ เพื่อการนำไปกำจัด			
๕๒	ไม่มีขยะตกค้างภายในครัวเรือน จนทำให้เกิดการเน่าเสีย ส่งกลิ่นเหม็น			
๕๓	ภาชนะรองรับขยะมีฝาปิดมิดชิด สะอาด และเพียงพอปริมาณขยะ			
<b>ส่วนที่ ๕ ความปลอดภัยในบ้านและความปลอดภัยจากการทำงาน</b>				
<b>๕.๑ ความปลอดภัยในบ้าน</b>				
๕๔	มีการจัดเก็บ บำรุงรักษา และตรวจสอบความปลอดภัยของสายไฟ ปลั๊กไฟ และอุปกรณ์ไฟฟ้าทุกชนิด ให้อยู่ในสภาพที่ปลอดภัย			
๕๕	ไม่มีการจุดธูปเทียนทิ้งไว้			
๕๖	มีการดูแลเด็กไม่ให้เล่นไฟ			

ข้อ	เกณฑ์การประเมิน	ผลการประเมิน ครั้งที่ ๑		ผลการประเมิน ครั้งที่ ๒		ข้อเสนอแนะในการปรับปรุงแก้ไข และพัฒนาในข้อที่ไม่ผ่านเกณฑ์
		ผ่าน	ไม่ผ่าน	ผ่าน	ไม่ผ่าน	
๕๗	การหยุดดื่มเมื่อเสร็จการพุ่งจิมแล้วให้ดับไฟ ถ้าใช้เตาแก๊สต้องปิดวาล์วแก๊สและถังแก๊สให้เรียบร้อย					
๕๘	การใช้เครื่องต้มน้ำไฟฟ้า อย่าเสียบปลั๊กจนน้ำแห้ง เมื่อเสร็จจากการใช้งาน ให้ดึงปลั๊กออก					
<b>๕.๒ ความปลอดภัยจากการทำงาน</b>						
๕๙	มีความปลอดภัยจากการทำงานและการทำกิจกรรมทางกาย อธิบายบทบาททาง ในการทำงานต้องถูกต้อง ตามหลักการกายศาสตร์					
๖๐	การใช้เครื่องมือและเครื่องจักรกลทางการเกษตร ผู้ใช้ต้องมีความรู้ความเข้าใจ เป็นอย่างดี เกี่ยวกับเครื่องมือและเครื่องจักรกลที่จะนำมาใช้ใน การประกอบอาชีพ					
๖๑	เครื่องมือและเครื่องจักรกลทางการเกษตร ต้องมีการตรวจสอบสภาพ ความเรียบร้อย หากพบจุดบกพร่องหรือชำรุดเสียหายควรรจัดการซ่อมแซม และแก้ไขทันที					
๖๒	สารเคมีอันตราย และสารเคมีทางการเกษตรต่างๆ ผู้ใช้จะต้องรู้จัก และเข้าใจวิธีใช้ให้ถูกต้อง โดยอ่านฉลากให้เข้าใจวิธีใช้อย่างละเอียดก่อนใช้ สารเคมีและปฏิบัติตามขั้นตอนโดยเคร่งครัด					

ข้อ	เกณฑ์การประเมิน	ผลการประเมิน ครั้งที่ ๑		ผลการประเมิน ครั้งที่ ๒		ข้อเสนอแนะในการปรับปรุงแก้ไข และพัฒนาในข้อที่ไม่ผ่านเกณฑ์
		ผ่าน	ไม่ผ่าน	ผ่าน	ไม่ผ่าน	
<b>ส่วนที่ ๖ นวัตกรรม บริโลก</b>						
๖.๑	นวัตกรรม บริโลก					
๖๓*	มีนวัตกรรม บริโลก ที่สะอาด เพื่อปลอดอุบัติเหตุ					
๖๔	ภาชนะเก็บกักน้ำอุปโภค บริโภค สะอาด มีฝาปิด และรักษาความสะอาด อย่างสม่ำเสมอ					
	<b>รวมจำนวนคะแนนที่ผ่าน</b>	<b>ครั้งที่ ๑</b>	.....	<b>ครั้งที่ ๒</b>	.....	

ครั้งที่ ๑	ครั้งที่ ๒
๑. คะแนนรวม (ทุกหัวข้อ) = ๖๔ คะแนน (๑๐๐%) คะแนนที่ได้รวม (ทุกหัวข้อ) = .....คะแนน (.....%)	๑. คะแนนรวม (ทุกหัวข้อ) = ๖๔ คะแนน (๑๐๐%) คะแนนที่ได้รวม (ทุกหัวข้อ) = .....คะแนน (.....%)
๒. ผ่านเกณฑ์ <input type="checkbox"/> อยู่ในระดับการประเมิน ดีมาก <input type="checkbox"/> <input type="checkbox"/> อยู่ในระดับการประเมิน ดี <input type="checkbox"/> <input type="checkbox"/> ไม่ผ่านเกณฑ์ <input type="checkbox"/> <input type="checkbox"/> อยู่ในระดับการประเมิน ต้องปรับปรุง <input type="checkbox"/> <input type="checkbox"/> ไม่ผ่านเกณฑ์บังคับข้อที่ ..... ๓. ข้อบกพร่องที่พบ	๒. ผ่านเกณฑ์ <input type="checkbox"/> อยู่ในระดับการประเมิน ดีมาก <input type="checkbox"/> <input type="checkbox"/> อยู่ในระดับการประเมิน ดี <input type="checkbox"/> <input type="checkbox"/> ไม่ผ่านเกณฑ์ <input type="checkbox"/> <input type="checkbox"/> อยู่ในระดับการประเมิน ต้องปรับปรุง <input type="checkbox"/> <input type="checkbox"/> ไม่ผ่านเกณฑ์บังคับข้อที่ ..... ๓. ข้อบกพร่องที่พบ
๔. ข้อเสนอแนะและวิธีการในการปรับปรุง	๔. ข้อเสนอแนะและวิธีการในการปรับปรุง

ลงชื่อ .....  
 {  
 เจ้าของบ้านผู้รับการตรวจประเมิน/ผู้แทน  
 วันที่...../...../.....

ลงชื่อ .....  
 {  
 ตำแหน่ง.....  
 ผู้ตรวจประเมิน  
 วันที่...../...../.....

### ตอนที่ 3.5 เทคโนโลยีในการดำเนินงานส่งเสริมการจัดทำบ้านเกษตรสมบูรณ์

นอกเหนือจากเครื่องมือต่างๆ ที่จำเป็นในการดำเนินงานส่งเสริมการจัดทำบ้านเกษตรสมบูรณ์แล้ว ในปัจจุบันการนำเทคโนโลยีมาใช้ในการดำเนินงานดังกล่าว มีความจำเป็นอย่างมาก เพราะเทคโนโลยีสมัยใหม่สามารถช่วยลดภาระ ประหยัดเวลา และพลังงานให้แก่เกษตรกรได้เป็นอย่างมาก ซึ่งจะขอยกตัวอย่างเทคโนโลยีที่ใช้ง่าย สะดวก และราคาไม่สูงจนเกินไป ดังนี้

#### 1 อุปกรณ์ในการทำความสะอาดบ้าน ได้แก่

1.1. **ไม้กวาด** ถึงแม้ว่าในปัจจุบัน เรามีเครื่องมือและอุปกรณ์ทำความสะอาดที่ทันสมัยให้เลือกใช้มากมาย แต่ถึงอย่างไรก็ดูเหมือนว่าทุกบ้านยังคงต้องมีเครื่องมือพื้นฐานอย่างไม้กวาดไว้ติดบ้านกันอยู่เสมอ เพราะไม้กวาดสามารถ ใช้งานได้สารพัดประโยชน์ ซึ่งการเลือกใช้ไม้กวาดจำเป็นจะต้องเลือกใช้ให้ตรงกับวัตถุประสงค์และบริเวณที่ต้องการทำความสะอาด ยกตัวอย่างเช่น

1.1.1 ไม้กวาดเสี้ยนตาล (ไม้กวาดหยากไย่) ทำจากเสี้ยนตาล ค่อนข้างแข็ง เป็นไม้กวาดที่มีขนาดยาวที่สุด ด้ามจับยาวประมาณ 3 เมตร ปลายไม้กวาดแบน เหมาะสำหรับใช้ขัดฝุ่นหรือขัดหยากไย่บนที่สูง เช่น เพดาน ฝ้า ผนังห้อง มุมห้อง

1.1.2 ไม้กวาดดอกหญ้า ทำจากดอกหญ้า มีขนบานออก ลักษณะอ่อนนุ่ม มีด้ามจับทำจากไม้ไผ่ เป็นไม้กวาดที่ใช้งานได้อเนกประสงค์สำหรับทุกพื้นที่ภายในบ้าน เพราะเข้าถึงได้ทุกซอกมุม เช่น ใต้ตู้ ใต้โต๊ะ

1.1.3 ไม้กวาดข้าวโพด ทำจากต้นและใบข้าวโพดแห้ง การใช้งานคล้ายกับไม้กวาดทางมะพร้าว แต่ขนมีความอ่อนนุ่มมากกว่า เหมาะสำหรับใช้งานภายนอกอาคาร หรือกวาดเศษผงขนาดใหญ่



1.1.4 ไม้กวาดข้าวฟ่าง ทำจากข้าวฟ่างพันธุ์ไม้กวาดที่ปลูกเพื่อทำไม้กวาดโดยเฉพาะ ให้อ่อนนุ่ม ใช้กวาดได้ทั้งภายในและภายนอกบ้าน มีให้เลือกหลากหลายรูปแบบ บางรูปแบบสวยงามจนใช้เป็นของตกแต่งได้ด้วย

1.1.5 ไม้กวาดทางมะพร้าว ทำจากทางมะพร้าว มีทั้งแบบที่มีด้ามจับยาวและแบบใช้เชือกมัดรวมเป็นมัดสำหรับจับ เป็นไม้กวาดที่มีความทนทานสูงและคุ้มค่างับราคา เหมาะสำหรับการกวาดพื้นภายนอก เช่น โรงรถทางเดิน ลานปูน หรือพื้นที่ในสวน สามารถกวาดน้ำที่ขังตามพื้น เศษพงที่มีขนาดใหญ่ เศษใบไม้ เศษหญ้า หรือก้อนกรวดขนาดเล็กได้ดี

1.1.6 ไม้กวาดไม้ไผ่ ทำจากไม้ไผ่ทั้งด้ามจับและปลายไม้กวาด ลักษณะเป็นซี่หลายซี่ มัดด้วยเชือกหรือหวายแผ่เป็นแผง เหมาะสำหรับใช้กวาดใบไม้ ในบริเวณสวนหรือสนามหญ้า

1.1.7 ไม้ปัดฝุ่นขนไก่ ทำจากขนไก่ มีลักษณะเป็นพู่ เบาและนิ่ม ยาวประมาณ 25 – 50 เซนติเมตร ขนาดเหมาะมือ ด้ามจับมีทั้งที่เป็นหวายและพลาสติก เหมาะสำหรับใช้ปัดฝุ่นในพื้นที่ที่ต้องใช้ความระมัดระวังหรือสิ่งของที่ต้องการการดูแลรักษาพวกเครื่องเรือนหรือของตกแต่งบ้าน เช่น แจกัน กระຈก

1.1.8 ไม้กวาดหัวแปรงไนลอน ทำจากไนลอนเนื้อแข็ง ด้ามยาว ทำให้จับถนัดมือและขัด ทำความสะอาดได้สะดวก ใช้กวาดพื้นลาน หรือขัดทำความสะอาดคราบตะไคร่ ใช้ได้ทั้งพื้นแห้งและโดยเฉพาะ การกวาดน้ำบนพื้นเปียก

1.1.9 ไม้กวาดหัวแปรงปัดพื้นและพรม ทำจากเส้นใยไนลอน (PP) ลอนสปริงด้ามจับอะลูมิเนียมยาวประมาณ 130 เซนติเมตร สามารถถอดเปลี่ยนหัวแปรงทำความสะอาดได้ง่ายและใช้ได้สองด้าน เพื่อยืดอายุการใช้งาน และมีขนาดของเส้นใยให้เลือกเพื่อให้เหมาะกับการใช้งาน เช่น เส้นใยแข็งสำหรับพื้นคอนกรีตหยาบ พื้นพรมภายนอก และเส้นใยอ่อนสำหรับพื้นเรียบและพรมในอาคาร

หลังจากใช้งานไม้กวาดเสร็จทุกครั้ง ควรนำไม้กวาดไปเคาะฝุ่นออกก่อนจัดเก็บเข้าที่ โดยการเก็บไม้กวาด ควรพึงกับผนังโดยวางด้ามลงพื้นหรือแขวนไว้ หากไม่มีห่วงสำหรับแขวน ควรใส่ห่วงหรือเจาะรูที่ปลายด้ามเพื่อทำห่วงสำหรับแขวน สำหรับไม้กวาดที่มีปลายเป็นขนแข็ง ควรชุบน้ำให้เปียกบ้าง เพื่อป้องกันไม่ให้เปราะหักง่าย ช่วยยืดอายุการใช้งานให้นานขึ้น



ภาพที่ 3.1 ไม้กวาดชนิดต่างๆ

ที่มา: [https://www.baanlaesuan.com/89297/diy/easy-tips/select\\_broom](https://www.baanlaesuan.com/89297/diy/easy-tips/select_broom)

นอกจากนี้ในปัจจุบันมีเทคโนโลยีไม้กวาดพื้น ชนิดไม้กวาดดูดฝุ่นอัจฉริยะสามารถดูดฝุ่นเศษกระดาษด้วยระบบไถกับพื้น 360 องศา ที่แปรงขนมีช่องเก็บผงในตัวด้ามจับสแตนเลส หมุนได้ 360 องศา ทำให้ง่ายต่อการทำความสะอาดบ้าน เพราะสามารถกวาดซอกแทรกได้อย่างคล่องแคล่วไม่ต้องใช้ไฟฟ้าหรือแบตเตอรี่

**1.2 ไม้ถูพื้น** หลังจากใช้ไม้กวาดทำความสะอาดแล้ว ถ้าต้องการให้พื้นบ้านสะอาดหมดจด ไร้ฝุ่นติดพื้น ควรใช้ไม้ ถูพื้นทำความสะอาดซ้ำ ซึ่งในปัจจุบันมีไม้ถูพื้นหลากหลายแบบ การเลือกใช้ไม้ถูพื้นแต่ละแบบขึ้นอยู่กับปัจจัยหลายๆ อย่าง เช่น ลักษณะพื้นผิว ขนาดของพื้นที่ หรืองบประมาณในการจัดซื้อจัดหามาใช้ ยกตัวอย่างเช่น

1.2.1 ไม้ถูพื้นแบบกลมพร้อมชุดถังปั่น มีคุณสมบัติที่ดีในเรื่องการปั่นน้ำออกจากผ้าที่ใช้ ถูได้แห้งกว่าไม้ถูพื้นแบบบิดมือ นอกจากนี้ยังประหยัดเวลา และแรงงานที่ใช้ การใช้ไม้ถูพื้นแบบหัวกลมสามารถทำความสะอาดได้ทั่วถึงแม้แต่ในพื้นที่ซอกแคบๆ ในบ้าน แต่มีข้อจำกัดในเรื่องราคาที่ย่อมแพงสูงกว่าแบบอื่นๆ และตัวถังปั่นมักจะมีปัญหาผูกพันได้ง่ายก่อนอุปกรณ์ส่วนอื่น ๆ

1.2.2 ไม้ถูพื้นทรงแบน เป็นรูปแบบไม้ถูพื้นที่นิยมใช้กันมานาน มีการปรับปรุงพัฒนาเพิ่มขึ้นบ้าง ในส่วนของชนิดของผ้าและวัสดุของด้ามจับ ไม้ถูพื้นแบบนี้หาซื้อได้ง่าย ราคาไม่สูง และมีความทนทานใช้งานได้นาน แต่มีข้อจำกัดในการใช้ถูในซอกแคบ ๆ และผู้ใช้ต้องบิดปั่นน้ำให้แห้งด้วยตัวเอง จึงอาจจะทำให้ต้องใช้เวลาและแรงงานมากขึ้น

1.2.3 ไม้ถูพื้นแบบพองน้ำ ไม้ถูพื้นแบบนี้จะใช้พองน้ำแทนผ้าที่ใช้ในการถู ส่วนใหญ่ตัวอุปกรณ์ด้ามจับจะมีระบบการบีบน้ำออกแบบโดยที่ผู้ใช้ไม่ต้องเปลืองแรงในการบิดเอง ราคาอยู่ในระดับกลาง ๆ หาซื้อได้ง่าย ใช้งานได้ดีสะดวกและเหมาะกับทุกพื้นผิว แต่ก็ข้อเสียเวลาใช้งานนานๆ ถ้าพองน้ำคุณภาพไม่ดีมาก จะยุบ และหลุดร่อนได้ง่าย



ภาพที่ 3.2 ไม้ถูพื้นแบบต่างๆ

**1.3 แปรงขัดฝุ่น/ไม้ขัดฝุ่น** เป็นอุปกรณ์ที่ใช้ขัดฝุ่น ทำความสะอาดทั้งภายในและภายนอกบ้าน ตั้งแต่สมัยอดีตนิยมใช้ไม้ขัดฝุ่นแบบไม้ขนไก่ ต่อมาพัฒนาจากไม้ขนไก่เป็นเส้นใยสังเคราะห์ชนิดต่าง ๆ เช่นเส้นใยสังเคราะห์ไมโครไฟเบอร์ นาโนไมโครไฟเบอร์ เป็นต้น ซึ่งวัสดุที่นำมาใช้ในการทำแปรงขัดฝุ่นชนิดต่าง ๆ จะช่วยเพิ่มประสิทธิภาพในการทำความสะอาดบ้านได้ดียิ่งขึ้น สามารถเลือกใช้ตามราคาที่เหมาะสมได้



ภาพที่ 3.3 ไม้ขัดฝุ่นประเภทต่างๆ

นอกจากนี้ในปัจจุบันการใช้เครื่องดูดฝุ่นจะช่วยประหยัดแรงงานในการทำมาสะอาดบ้านและสามารถกำจัดฝุ่นตามซอกมุมในบ้านได้อย่างทั่วถึงซึ่งเครื่องดูดฝุ่นมีหลากหลายประเภท ขึ้นอยู่กับวัตถุประสงค์ของการใช้งานและราคา ยกตัวอย่างเช่น เครื่องดูดฝุ่นประเภทดูดทั้งแห้งและเปียก เครื่องดูดฝุ่นประเภทใช้ถุงเก็บฝุ่น เครื่องดูดฝุ่นแบบด้ามจับ เครื่องดูดฝุ่นไร้สาย ชนิดมือถือ หุ่นยนต์ดูดฝุ่น เป็นต้น

## 2 อุปกรณ์ดูแลรักษาเสื้อผ้า

วิธีการทำความสะอาดเสื้อผ้าโดยการซักผ้าด้วยมือ มีอุปกรณ์ที่จำเป็นต้องใช้ ได้แก่ กะละมัง แปรงซักผ้า และตะกร้าใส่ผ้า นอกจากนี้ยังมีจำพวกผงซักฟอก น้ำยาซักผ้าขาว/ผ้าสี และน้ำยาปรับผ้านุ่ม นอกจากการซักผ้าด้วยมือแล้วปัจจุบัน บางบ้านยังนิยมหันมาใช้เครื่องซักผ้า ซึ่งเป็นเครื่องใช้ไฟฟ้าที่สามารถลดการใช้กำลังแรงงาน และประหยัดเวลาของคุณแม่บ้าน พ่อบ้านได้เป็นอย่างดี นอกจากนี้ยังช่วยให้ประหยัดน้ำ และป้องกันการอับชื้นของเสื้อผ้า โดยเฉพาะในฤดูฝนที่ชื้นแฉะ เครื่องซักผ้าที่เราเห็นอยู่ในท้องตลาดแบ่งออกได้เป็น 2 ประเภท คือ เครื่องซักผ้าแบบถังเดียว และเครื่องซักผ้าแบบถังคู่

**2.1 เครื่องซักผ้าแบบถังเดียว** เป็นเครื่องซักผ้าแบบฝาหน้า หรือเรียกอีกอย่างว่าเครื่องซักผ้าอัตโนมัติ เครื่องซักผ้าแบบนี้จะมีความจุและซักผ้าได้ในปริมาณมาก สามารถควบคุมปริมาณน้ำและผงซักฟอกได้เอง ผู้ใช้เพียงแต่ใส่ผ้าทั้งหมดเข้าไปครั้งเดียว และตั้งโปรแกรมที่มีในเครื่องให้เหมาะกับประเภทของผ้าส่วนใหญ่ หลังจากนั้นเครื่องจะทำการใส่น้ำ ใส่ผงซักฟอก เปลี่ยนถ่ายน้ำ น้ำซักใหม่ รวมถึงปั่นแห้งทั้งหมดเองอัตโนมัติ จนเสร็จผู้ใช้เพียงนำเอาไปตากเท่านั้นข้อดี ของเครื่องซักผ้าแบบนี้ คือ ความสะดวกในการใช้ เนื่องจากเป็นต้องระบบอัตโนมัติ ผู้ใช้ไม่ต้องยุ่งยากในการเปลี่ยนถ่ายน้ำเองเหมือนถังคู่ เครื่องซักผ้าแบบถังเดียวเหมาะสำหรับบ้านที่อยู่ด้วยกันไม่เกิน 3 คน ผู้ใช้อยู่

ในวัยทำงานที่ยังโสด หรือบ้านที่ต้องการความสะดวกสบายมากกว่าเรื่องประหยัดไฟและน้ำ ในขณะที่ข้อเสียของเครื่องถังเดียว คือ มีราคาแพง เพราะเป็นระบบอัตโนมัติ และยังซักได้ช้ากว่าเครื่องถังคู่ โดยเฉลี่ยแล้วอยู่ที่ประมาณ 1 ชั่วโมงต่อการซักหนึ่งครั้ง เปลืองน้ำมากกว่า นอกจากนี้การติดตั้งยังยุ่งยากกว่าเพราะต้องเดินท่อน้ำจากก๊อกเข้าเครื่องโดยตรง



ภาพที่ 3.4 เครื่องซักผ้าแบบถังเดียวฟาบอน (ซ้าย) และเครื่องซักผ้าแบบถังเดียวฟาหน้า (ขวา)

**2.2 เครื่องซักผ้าแบบถังคู่** เป็นเครื่องซักผ้าแบบเปิดฝาด้าน แยกส่วนระหว่างถังซักกับถังปั่นแห้ง เครื่องซักผ้าแบบนี้ผู้ใช้จะต้องเปิดน้ำใส่เอง ใส่ผงซักฟอกเอง ตั้งเวลาปั่นเอง ซักเสร็จก็ยกใส่ถังปั่นเองข้อดี ของเครื่องซักผ้าแบบถังคู่ คือ ติดตั้งและเคลื่อนย้ายได้ง่าย สะดวก จะเลือกต่อท่อน้ำ หรือจะตักน้ำใส่เองก็ได้ สามารถซักผ้าได้เร็ว เพราะตั้งเวลาซักเอง หากคิดว่าพอแล้วก็สามารถปิดได้ทันที ตัวถังปั่นเร็วและผ้ามีการกลับไปมาทั่วถึงกว่าสะดวกต่อการแยกซัก เช่น ผ้าที่ไม่ต้องการปั่นแห้ง พอซักเสร็จก็ยกเอามาบิดเอง เป็นต้น ที่สำคัญราคาถูกกว่าเครื่องแบบถังเดี่ยวเกือบเท่าตัว เครื่องถังคู่ จะเหมาะสำหรับครอบครัวขนาดใหญ่ ที่ต้องซักผ้าในปริมาณมากๆ และต้องการความรวดเร็วในการซัก ข้อเสียของเครื่องซักผ้าแบบถังคู่ คือ ผู้ใช้ต้องคอยเปลี่ยนน้ำ และเปลี่ยนถังเอง และอายุการใช้งานของเครื่องค่อนข้างจะสั้นกว่าแบบถังเดี่ยว

ข้อเปรียบเทียบ ระหว่างเครื่องซักผ้าทั้ง 2 แบบ จะเห็นว่า เครื่องซักผ้าแบบถังเดี่ยว จะเหมาะสำหรับผู้ใช้หรือครอบครัวที่มีปริมาณการซักไม่มาก และต้องการความสะดวกสบาย ในขณะที่เครื่องซักผ้าแบบถังคู่ จะเหมาะสำหรับผู้ใช้ที่ต้องการซักผ้าครั้งละมาก ๆ และต้องการความรวดเร็วในการซัก รวมถึงความคล่องตัวในการเคลื่อนย้ายเครื่องซักหากอยู่ในบ้านที่มีพื้นที่จำกัด เมื่อเทียบแล้วทั้งสองแบบก็จะมีข้อเด่นข้อด้อยไม่น้อยกว่ากัน ส่วนจะเลือกแบบไหนขึ้นอยู่กับความต้องการของแต่ละคน



ภาพที่ 3.5 เครื่องซักผ้าแบบถังคู่

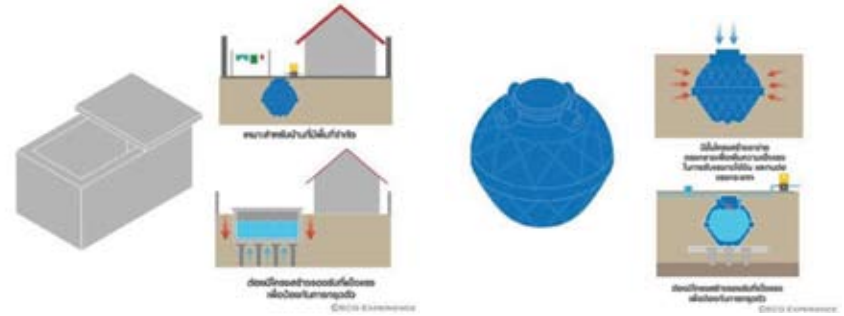
### 3 ถังน้ำและปั้มน้ำ

**3.1 ถังเก็บน้ำ** มีหน้าที่ในการเก็บสำรองน้ำไว้ใช้เมื่อน้ำไม่ไหล ข้อมูลที่ควรทราบเพื่อประกอบการตัดสินใจในการเลือกใช้ถังเก็บน้ำมีดังนี้ การติดตั้งมิให้เลือกทั้งแบบติดตั้งบนดินและใต้ดิน การติดตั้งถังเก็บน้ำบนดิน ข้อดี คือ ดูแลรักษาง่าย เคลื่อนย้ายได้ง่าย เหมาะสำหรับบ้านที่มีพื้นที่พอสมควร โดยถังเก็บน้ำที่ได้รับความนิยมสำหรับการติดตั้งลักษณะนี้คือ ถังเก็บน้ำสแตนเลส และถังเก็บน้ำพลาสติกชนิดติดตั้งบนดิน ถังเก็บน้ำสแตนเลส ทำความสะอาดง่าย เนื่องจากมีรูถายน้ำอยู่บริเวณก้นถัง มีขาตั้งที่กันถังเพื่อป้องกันสนิม แต่มีโอกาสเกิดสนิมตามรอยต่อ ควรใช้กับน้ำสะอาดหรือน้ำประปาเท่านั้นไม่เหมาะกับน้ำกร่อยหรือน้ำบาดาล สำหรับถังเก็บน้ำพลาสติกชนิดติดตั้งบนดิน มีรูปทรงสี่เหลี่ยมและลวดลายหลากหลาย และยังมีรุ่นที่มีนวัตกรรมยับยั้งเชื้อแบคทีเรียด้วย แต่ถังเก็บน้ำพลาสติกไม่มีขาตั้งเหมือนถังเก็บน้ำสแตนเลสจึงต้องติดตั้งบริเวณพื้นผิวที่เรียบสม่ำเสมอ และมีการลงเสาเข็มลึ้นเพื่อรับน้ำหนัก มีรูถายน้ำอยู่ด้านข้าง จึงอาจเกิดตะกอนในถังได้เล็กน้อย

การติดตั้งถังเก็บน้ำใต้ดิน เหมาะสำหรับบ้านที่มีพื้นที่จำกัด ต้องมีโครงสร้างรับน้ำหนักที่แข็งแรง เพื่อป้องกันการทรุดตัวที่อาจจะเกิดขึ้น ข้อดีคือ ประหยัดพื้นที่ใช้สอย อุณหภูมิ น้ำไม่ค่อยเปลี่ยนแปลงมากนัก แต่การดูแลรักษาจะยากกว่าชนิดติดตั้งบนดิน รวมถึงราคาของการติดตั้งที่ค่อนข้างสูง มีวัสดุให้เลือกทั้งแบบคอนกรีตและแบบพลาสติกถังเก็บน้ำคอนกรีต สามารถหล่อขึ้นรูปได้ตามต้องการ ควรทำระบบกันซึม เลือกวัสดุปิดผิวที่ลดการระเหยของแบคทีเรีย แต่เนื่องจากมีรูปทรงที่จำกัดจึงควรเตรียมพื้นที่หน้างานและโครงสร้างให้พอดีกับขนาดที่เลือกใช้ และต้องมีโครงสร้างที่แข็งแรงรองรับสำหรับถังเก็บน้ำพลาสติกชนิดติดตั้งใต้ดิน ทำจากวัสดุที่สะอาด ปลอดภัย ทนทาน สามารถรับแรงกดและแรงกระแทกได้ดี แต่มีรูปทรงที่จำกัด ต้องเตรียมโครงสร้างบริเวณใต้ดินไว้รองรับเช่นกัน แต่สามารถติดตั้งได้รวดเร็วกว่าชนิดคอนกรีต การเลือกขนาดถังเก็บน้ำ มีวิธีคิดง่าย ๆ โดยคิดจาก ค่าการใช้ น้ำ โดยเฉลี่ย 200 ลิตร ต่อคนต่อวัน x สมาชิกในบ้าน x จำนวนวันที่ต้องการสำรองน้ำไว้ใช้ เช่น สมาชิกในบ้านมี 4 คน ต้องการสำรองน้ำไว้ใช้ 3 วัน วิธีคำนวณ คือ  $200 \times 4 \times 3 = 2,400$  ถังเก็บน้ำที่เลือกใช้ก็ควรมีขนาดไม่น้อยกว่า 2,400 ลิตร เป็นต้น



ภาพที่ 3.6 ถังเก็บน้ำพลาสติกที่ติดตั้งบนดิน ภาพที่ 3.7 ถังเก็บน้ำสแตนเลสที่ติดตั้งบนดิน



ภาพที่ 3.8 ถังเก็บน้ำชนิดติดตั้งใต้ดิน ภาพที่ 3.9 ถังเก็บน้ำพลาสติกแบบติดตั้งใต้ดิน ที่มา: <https://www.scgbuildingmaterials.com/th/LivingIdea/NewBuild>

3.2 บั๊มน้ำ เป็นอุปกรณ์ที่ช่วยเพิ่มแรงดันน้ำในเส้นท่อให้มีมากขึ้น เหมาะสำหรับบ้านที่ต้องการใช้น้ำภายในบ้านในเวลาเดียวกันหลายจุด เพื่อให้ทุกจุดมีความแรงของน้ำอย่างสม่ำเสมอ ไม่ไหลอ่อนจนเกินไป และต้องใช้ร่วมกับถังเก็บน้ำภายในบ้านเท่านั้นไม่สามารถต่อตรงกับท่อประปาสาธารณะได้ เพราะนอกจากจะเป็นการส่งผลกระทบต่อการใช้งานของส่วนรวมแล้ว ยังผิดกฎหมายอีกด้วย ผู้ผลิตบั๊มน้ำแต่ละรายมักมีแนวทางง่ายๆ ที่จะให้เจ้าของบ้านเลือกบั๊มน้ำแต่ละชนิดให้เหมาะสมกับพื้นที่การใช้งานภายในบ้านอยู่แล้ว อาทิเช่น บ้าน 1 ชั้นควรใช้บั๊มน้ำประมาณ 150 w บ้าน 2 ชั้น 250 w และ บ้าน 3-4 ชั้น 400 w เป็นต้น ซึ่งข้อมูลที่ผู้ผลิตแต่ละรายนำมาเป็นแนวทางนั้น ก็มาจากการประมาณอัตราการใช้น้ำของอาคารแต่ละประเภท ประกอบกับความสูงของตัวอาคาร



ภาพที่ 3.10 ติดตั้งปั๊มน้ำร่วมกับถังเก็บน้ำ ภาพที่ 3.11 ปั๊มน้ำแบบแรงดันคงที่ ที่มา: <https://www.scgbuildingmaterials.com/th/HomeConsult/Blog/new-home>

#### 4 เทคโนโลยีระบบน้ำ

สำหรับการปลูกพืชผักสวนครัวรอบบ้าน การนำเทคโนโลยีอย่างง่ายแบบระบบน้ำหยดมาใช้ ถือเป็น การช่วยประหยัดน้ำและประหยัดกำลังแรงงานได้เป็นอย่างดีซึ่งเกษตรกรสามารถศึกษาและทำการติดตั้งระบบน้ำหยดอย่างง่ายได้ในราคาที่ไม่สูงมาก



ภาพที่ 3.12 ตัวอย่างการติดตั้งระบบน้ำหยด  
ที่มา: สำนักงานปฏิรูปที่ดินเพื่อเกษตรกรรม

#### 5 เครื่องตัดหญ้า

เครื่องตัดหญ้าเป็นอุปกรณ์ที่ช่วยให้บริเวณบ้านสะอาดไม่รกรุงรังและลดการใช้สารเคมีในการกำจัดหญ้า ซึ่งมีหลากหลายประเภทขึ้นอยู่กับราคาและรูปแบบการใช้งาน เช่น เครื่องตัดหญ้าแบบไฟฟ้า ซึ่งเครื่องตัดหญ้าชนิดนี้จะแพร่หลายที่สุดในปัจจุบัน เนื่องจากแหล่งพลังงานที่หาง่าย ไม่ต้องซื้อหาเพิ่มเติม เพราะทุกบ้านต้องมีปลั๊กไฟอยู่แล้ว เพียงแต่ลากสายมาเสียบปลั๊กก็ใช้ได้เลย อีกประเภทคือ เครื่องตัดหญ้าชนิดใช้เครื่องยนต์หรือเครื่องน้ำมัน มีจุดเด่นอยู่ที่กำลังแรงของเครื่องที่เหลือเฟือ ในการสู้รบกับหญ้ายาวๆ และอายุการใช้งานที่ยาวนานของเครื่อง มีทั้งแบบเครื่องยนต์ 2 จังหวะ และ 4 จังหวะให้เลือกตามความถนัดของแต่ละคน



ภาพที่ 3.13 เครื่องตัดหญ้าน้ำมันแบบรถเข็น ภาพที่ 3.14 เครื่องตัดแบบสะพายบ่า

#### 6. เทคโนโลยีประหยัดพลังงาน

ในปัจจุบันมีเทคโนโลยีเกี่ยวกับการสร้างและจัดการภายในบ้านที่เน้นในเรื่องการประหยัดพลังงานโดยเฉพาะ ได้แก่

6.1 บ้านประหยัดพลังงาน มีการจัดการบ้านและองค์ประกอบหลักดังนี้

6.1.1 การเลือกใช้โครงสร้างและวัสดุเพื่อการสร้างบ้านประหยัดพลังงานที่ได้รับฉลากประหยัดพลังงานประสิทธิภาพสูง เช่น อิฐมวลเบา กระฉก หลังคากระเบื้อง และสีทาผนัง

6.1.2 การเลือกใช้อุปกรณ์เครื่องใช้ไฟฟ้า ประหยัดพลังงานเบอร์ 5 เช่น แอร์ ตู้เย็น โทรทัศน์ หลอดไฟ เป็นต้น

6.1.3 การนำพลังงานแสงอาทิตย์มาใช้ในบ้านเรือนในรูปแบบโซลาร์เซลล์ ซึ่งหมายถึงเซลล์พลังแสงอาทิตย์แหล่งพลังงานสะอาดที่ได้จากธรรมชาติ สามารถเปลี่ยนพลังงานแสงของดวงอาทิตย์ให้เป็นพลังงานไฟฟ้า โดยกระแสไฟฟ้าที่ผลิตได้จากโซลาร์เซลล์จะเป็นไฟฟ้ากระแสตรง Direct Current ซึ่งสามารถนำมาใช้ประโยชน์ได้ทันที รวมทั้งนำไปเก็บไว้ในแบตเตอรี่

เพื่อนำมาใช้ในโซลาร์เซลล์ จะผลิตไฟฟ้าได้มากในหน้าร้อน ยิ่งแดดร้อนจ้า โซลาร์เซลล์ยิ่งผลิตไฟฟ้าได้มาก การใช้โซลาร์เซลล์กับแอร์ แม้จะลงทุนสูงในตอนแรกก็คุ้มในระยะยาว การติดตั้งแผงเซลล์แสงอาทิตย์บนหลังคาช่วยบังแสงอาทิตย์ที่ตกกระทบหลังคา ช่วยลดความร้อนหลังคา ลดการทำงานของเครื่องปรับอากาศ ประหยัดค่าไฟฟ้า

6.1.4 ระบบการใช้น้ำและบำบัดน้ำเพื่อการอนุรักษ์พลังงานและสิ่งแวดล้อม



ภาพที่ 3.15 การติดตั้งแผงโซลาร์เซลล์บนหลังคาบ้าน (ซ้าย) และติดตั้งบริเวณบ้าน (ขวา)

ที่มา: <http://www.xn--12cmaam3eno6bybj3a2e7ak2dmhe5b1u9a3ktd.com/?p=251>



ภาพที่ 3.16 บ้านอนุรักษ์พลังงาน

ที่มา: ศูนย์การเรียนรู้ กฟผ.สำนักงานกลาง

6.2 เตาถ่านพลังงานสูง แม้ปัจจุบันทุกครัวเรือนจะมีเตาแก๊สใช้กันอย่างแพร่หลาย แต่ความต้องการเตาถ่านหรือเตาอั้งโล่ก็ไม่ได้น้อยลง เชื่อว่าแต่ละบ้านจะต้องมีเตาอั้งโล่อยู่ในบ้านอย่างน้อยก็หนึ่งลูก เพราะอาหารบางอย่างจะต้องปิ้งย่าง และต้มด้วยเตาถ่านเท่านั้นถึงจะได้รสชาติที่ดี เตาซูเปอร์อั้งโล่หรือเตาประหยัดถ่านตามนโยบายของกรมพัฒนาพลังงานทดแทนและอนุรักษ์พลังงาน กระทรวงพลังงานนั้นมีข้อดีกว่าเตาทั่วไปคือรูปทรงของเตาจะมีลักษณะเพรียว กักเก็บพลังงานความร้อนได้ดีปากเตาสามารถวางหม้อหุงต้มได้ถึง 9 ขนาด (เบอร์ 16 – 32) เสาสูงกว่าขอบเตาเล็กน้อยทำให้สูญเสียความร้อนน้อยช่องบรรจุถ่านมีขนาดเล็กกว่าเตาทั่วไป จึงไม่สิ้นเปลืองถ่านเกินความจำเป็นรังผึ้ง หนาและทนทานรูรังผึ้งเล็กและเรียว ดูดอากาศได้ดี



ภาพที่ 3.17 เตาประหยัดถ่าน ซูเปอร์อั้งโล่

ที่มา: [http://www.baanlaesuan.com/78750/design/lifestyle/aung\\_lo\\_stove](http://www.baanlaesuan.com/78750/design/lifestyle/aung_lo_stove)

## 7. เทคโนโลยีเพื่อยืดอายุการเก็บรักษาอาหาร

7.1 ตู้เย็น การใช้ตู้เย็น ควรเลือกใช้ตู้เย็นที่มีฉลากประหยัดไฟเบอร์ 5 เลือกใช้แบบที่มีฉนวนกันความร้อนชนิดโฟมฉีด การเลือกใช้ตู้เย็นแบบประตูเดียว จะใช้ไฟฟ้าน้อยกว่าแบบ 2 ประตู ในขนาดที่เท่ากัน โดยจะต้องเลือกขนาดให้เหมาะสมกับครอบครัว เช่น ครอบครัวขนาด 3 - 4 คน ควรใช้ตู้เย็นขนาด 4.5 - 6 คิว และควรตั้งให้ห่างจากฝาผนังไม่น้อยกว่า 15 เซนติเมตร และมีอากาศถ่ายเทได้ดี ตั้งสวิตช์ควบคุมอุณหภูมิให้เหมาะสม เพราะยิ่งตั้งอุณหภูมิให้เย็นมากก็ยิ่งสิ้นเปลืองไฟฟ้ามาก อย่าเปิดตู้เย็นบ่อยหรือเปิดไว้นาน ๆ อย่างนำของที่ยังมีความร้อนเข้าไปแช่ นอกจากนี้ยังต้องหมั่นทำความสะอาดแผงความร้อนที่อยู่ด้านหลังของตู้เย็นอย่างสม่ำเสมอ



ภาพที่ 3.18 ตู้เย็นขนาดต่าง ๆ

7.2 มุ้งตากของแห้ง การใช้มุ้งตากอาหารแห้ง เป็นวิธีการถนอมอาหารอีกประเภทที่เหมาะสมกับสภาพอากาศที่ร้อนจัดของประเทศไทย ประโยชน์ของมุ้งตากอาหารแห้ง คือ สามารถตากอาหารให้แห้งโดยไม่ต้องกลัวการรบกวนของแมลง สามารถตากอาหารได้หลากหลายทั้ง ผัก ผลไม้ เนื้อหมู เนื้อวัว ปลา กุ้ง ปลาหมึก ฯลฯ ปัจจุบันที่มีจำหน่ายทั่วไป มีทั้งแบบ 1 ชั้น 3 ชั้น ขึ้นอยู่กับรูปแบบการใช้งาน มุ้งตากอาหารประเภทนี้จะมีอายุการใช้งานที่ยาวนาน เนื่องจากโครงของมุ้งทำจากลวดที่มีความทนสนิมสูง ทนแดดได้อย่างดี สามารถพับเก็บได้ง่ายใช้งานได้สะดวก มีชิปด้านด้านตาข่ายในการปิดเปิด และประหยัดเนื้อที่ในการจัดเก็บที่สำคัญคือราคาไม่สูง สามารถหาซื้อมาใช้ในการถนอมอาหารสำหรับครัวเรือนได้



ภาพที่ 3.19 มุ้งตากอาหารแบบคอนโด 3 ชั้น



## 8. เครื่องเรือนเครื่องใช้ที่ช่วยประหยัดพื้นที่

ปัจจุบันมีการออกแบบและตกแต่งบ้าน เพื่อให้เป็นสัดส่วนและมีพื้นที่ใช้สอยอย่างเพียงพอ ดังนี้

8.1 การออกแบบตกแต่งพื้นที่ใต้บันได เป็นวิธีการจัดสรรเนื้อที่ตรงส่วนนี้ ได้ลงตัวและมีประโยชน์มาก เช่น การออกแบบเป็นชั้นวางของ ตู้เก็บรองเท้า หรือมุมพักผ่อนต่าง ๆ



ภาพที่ 3.20 ตัวอย่างการออกแบบตกแต่งพื้นที่ใต้บันได

ที่มา : <https://www.cementthaihomemart.com/news/stair-space.html>

8.2 ลี้นชักเก็บของใต้เตียงนอน ซึ่งปกติใต้เตียงนอนจะเป็นพื้นที่โล่งและเป็นแหล่งสะสมของฝุ่นหรือสิ่งสกปรกต่าง ๆ ที่นำพาเชื้อโรคมาสู่ผู้ที่อาศัยอยู่ในบ้านได้ ดังนั้นการเลือกใช้เตียงนอนที่มีลิ้นชักเก็บของใต้เตียงได้นั้น นอกจากช่วยประหยัดพื้นที่ในบ้านแล้ว ยังเป็นการช่วยรักษาความสะอาดของบ้านและลดพื้นที่สะสมเชื้อโรคในบ้านได้อีกด้วย ทั้งนี้ ไม่จำเป็นจะต้องเป็นเตียงหูกหรือนอนขนาดใหญ่ ปัจจุบันสามารถหาซื้อเตียงขนาดไม่ใหญ่ ราคาประหยัด และมีลิ้นชักเก็บของใต้เตียงได้ทั่วไป



ภาพที่ 3.21 ตัวอย่างเตียงนอนที่มีลิ้นชักเก็บของใต้เตียงได้

ที่มา : <https://www.kaidee.com/product-130493855>

**8.3 เตียง** วิธีช่วยประหยัดพื้นที่ ถ้าบ้านไหนมีสมาชิกในครอบครัวหลายคน ลองออกแบบห้องนอน โดยทำเป็นเตียงสองชั้นคู่ จัดวางเตียงไว้ตรงผนังจะได้ไม่กินพื้นที่ ใช้ห้องสีขาวเพื่อให้ห้องนอนดูสะอาด และนำพนักนอน



ภาพที่ 3.22 ตัวอย่างการใช้เตียงช่วยประหยัดพื้นที่

ที่มา : <https://www.indexlivingmall.com/winner-simbi-steel-bunk-bed-3-feet-grey.html>

### ตอนที่ 3.6 การขยายผล

การดำเนินกิจกรรมบ้านเกษตรสมบูรณ์ ต้องมีการวิเคราะห์ความเหมาะสมของสถานที่/ความพร้อม ของครัวเรือนเกษตรกร โดยอาศัยเครื่องมือต่าง ๆ เช่น การทำ SWOT การประเมินตามหลักเกณฑ์ เป็นต้น เพื่อให้ทราบว่า ครัวเรือนเกษตรกรเป้าหมายนั้น มีองค์ประกอบในการเป็นบ้านเกษตรสมบูรณ์ อยู่ในระดับใด และมีประเด็นไหนที่อยู่ในระดับติดอยู่แล้ว หรือต้องปรับปรุงเพิ่มเติม เพื่อเป็นบ้านเกษตรสมบูรณ์ต้นแบบ

ในพื้นที่หนึ่งๆ อาจมีบ้านเกษตรสมบูรณ์ต้นแบบได้หลายครัวเรือน ซึ่งแต่ละครัวเรือนอาจจะมีข้อแตกต่างกันไปตามบริบท แต่โดยรวมบ้านเกษตรสมบูรณ์ คือ บ้านที่มีการจัดการบ้านเรือนที่ถูกสุขลักษณะ มีการรักษาลิ่งแวดล้อม ทั้งภายในและภายนอกบ้าน การใช้ทรัพยากรท้องถิ่นให้เกิดประโยชน์สูงสุด และการทำการเกษตรแบบปลอดภัย ไร้บริโภคในครัวเรือน เพื่อเป็นการลดรายจ่าย เหลือจำหน่ายเป็นรายได้เสริม เป็นต้น ที่สำคัญครัวเรือนต้นแบบ ต้องมีองค์ความรู้ที่สมบูรณ์และสามารถเป็นวิทยากรในการถ่ายทอดความรู้ แก่เป้าหมายได้

#### 1. ปัจจัยสนับสนุนในการขยายผลการดำเนินงานจัดทำบ้านเกษตรสมบูรณ์ มีดังนี้

1.1 เป้าหมายในการขยายผล 1 ครัวเรือนต้นแบบควรมีการขยายผล ไปยังครัวเรือนใกล้เคียง อย่างน้อย 5 ครัวเรือน/ปี และสามารถขยายผลไปยัง หมู่บ้านอื่นๆ เป็นต้น

1.2 องค์กรความรู้เรื่องบ้านเกษตรสมบูรณ์ มีการรวบรวมองค์ความรู้ ที่มีอยู่อย่างเป็นระบบ และศึกษาหาความรู้เพิ่มเติม

1.3 วิธีการขยายผล

1.4 เครื่องมือที่ใช้ในการขยายผล

1.5 ครัวเรือนขยายผลต้องมีความสนใจ ตั้งใจจริง และมีความพร้อม ในการรับรู้เพื่อการปรับปรุง/เปลี่ยนแปลงไปในทางที่ดีขึ้น

1.6 การประเมินผลและติดตามอย่างต่อเนื่อง

#### 2. วิธีการขยายผลการดำเนินงานจัดทำบ้านเกษตรสมบูรณ์

การขยายผลการดำเนินงานจัดทำบ้านเกษตรสมบูรณ์ สามารถ ดำเนินการได้หลายวิธี ดังนี้

2.1 โดยการสร้างการรับรู้และรายละเอียดในการจัดทำบ้านเกษตรสมบูรณ์ ให้กับครัวเรือนเกษตรกร ในเรื่องความสำคัญ ความจำเป็น และข้อดีของการจัดทำบ้านเกษตรสมบูรณ์ โดยยึดหลักการมีส่วนร่วม และรับสมัครผู้สนใจที่จะเป็นครัวเรือนขยายผล มาเรียนรู้/ศึกษาดูงานบ้านเกษตรสมบูรณ์ต้นแบบ และนำไปปรับให้เหมาะสมกับครัวเรือนของตนเอง

2.2 แบ่งครัวเรือนเกษตรกรในหมู่บ้านออกเป็นคุ่ม ๆ ละ 10 - 15 ครัวเรือน ตามความเหมาะสมของพื้นที่ โดยมอบหมายให้ครัวเรือนต้นแบบเป็นหัวหน้าคุ่ม เป็นจุดถ่ายทอดความรู้ ศึกษาดูงาน แลกเปลี่ยนความคิดเห็นและให้คำแนะนำ แก่ครัวเรือนเป้าหมาย

2.3 โดยการแลกเปลี่ยนความคิดเห็น ระหว่างครัวเรือนต้นแบบ และผู้รับการขยายผลร่วมกับการศึกษาดูงาน และการฝึกปฏิบัติ

2.4 สร้างเครือข่าย เพื่อเชื่อมโยงระหว่างเกษตรกร หรือกลุ่มองค์กรที่สนใจและสมัครใจที่จะแลกเปลี่ยนเรียนรู้ร่วมกัน หรือทำกิจกรรมร่วมกัน ภายใต้พื้นฐานของการเคารพสิทธิ ความเชื่อถือ และเอื้ออาทรซึ่งกันและกัน



กรณีตัวอย่าง  
บ้านเกษตร  
สมบูรณ์

บทที่  
4



## 1. นางสาววย ตรีณาวงษ์

สมาชิกกลุ่มแม่บ้านเกษตรกร

บ้านหนองน้ำส้ม

บ้านเลขที่ 64/1 หมู่ที่ 4 ตำบลหนองน้ำส้ม

อำเภออุทัย จังหวัดพระนครศรีอยุธยา 13210



ภาพที่ 4.1 นางสาววย ตรีณาวงษ์ (ซ้าย) บ้านเกษตรสมบูรณ์ต้นแบบ (ขวา)

### 1.1 ความเป็นมาของการจัดทำบ้านเกษตรสมบูรณ์

นางสาววย ตรีณาวงษ์ พื้นฐานครอบครัวประกอบอาชีพเกษตรกรรม ได้รับการปลูกฝังในเรื่องการปลูกผักผลไม้ไว้บริโภคในครัวเรือน ประกอบกับได้เข้ารับความรู้เรื่องการเกษตรจากสำนักงานเกษตรอำเภอบางบาล อย่างสม่ำเสมอ จนกระทั่งได้มีโอกาสเข้าร่วมโครงการส่งเสริมเคหกิจเกษตรเพื่อความมั่นคง

ด้านอาหารในครัวเรือนและชุมชน ทำให้นางสาววย ตรีณาวงษ์ เห็นถึงความสำคัญในเรื่องของการสร้างแหล่งอาหารไว้บริโภคในครัวเรือน เช่น การปลูกพืชผักสวนครัว ไม้ผล การเลี้ยงไก่ไข่ เลี้ยงเป็ด เลี้ยงปลา เป็นต้น และมีการสำรองอาหาร ถนอมอาหารไว้บริโภค เช่น การทำหน่อไม้ดอง ไข่เค็ม ปลาแดดเดียว เป็นต้น รวมไปถึงการจัดการบ้านเรือนให้ถูกสุขลักษณะ เพื่อสุขภาพที่ดีของสมาชิกในครอบครัว ถูกปลูกฝังให้มีความรักในอาชีพการทำเกษตร

### 1.2 กระบวนการจัดทำบ้านเกษตรสมบูรณ์

เมื่อได้รับความรู้จากเจ้าหน้าที่สำนักงานเกษตรอำเภอบางบาล ถึงเรื่องการจัดทำบ้านเกษตรสมบูรณ์ หลังจากนั้นก็ได้กลับไปสำรวจบ้านว่ามีจุดไหนบ้างที่ต้องปรับปรุง และชักชวนสมาชิกในครอบครัวร่วมกันปรับปรุงบ้านตามหลักการจัดทำบ้านเกษตรสมบูรณ์ ซึ่งนางสาววย ตรีณาวงษ์ ใช้แนวคิดที่ว่า “เดินไปตรงไหนก็ทำกับข้าวได้เลย” ตามกระบวนการ ดังนี้

1.2.1 การจัดการขยะมูลฝอยภายในบ้าน ทำการคัดแยกขยะโดยนำเศษอาหารไปทำน้ำหมัก/ปุ๋ยหมัก ขยะพลาสติกแยกประเภทและนำไปขาย

1.2.2 การเลี้ยงสัตว์โดยนำเป็ดและไก่มาเลี้ยง แล้วนำปลานิลและปลาตะกวดมาปล่อยในบ่อหลังบ้าน เพื่อเป็นอาหารของสมาชิกในครอบครัว

1.2.3 การปลูกพืชผักสวนครัวและผลไม้ในพื้นที่บริเวณรอบบ้านกว่า 30 ชนิด เพื่อลดรายจ่ายและได้อาหารที่ปลอดภัย เช่น พริก มะเขือ แตงกวา สารระแหง น้ำเต้า ผักบุ้ง มะละกอ ถั่วฝักยาว มะม่วง มะกรูด มะนาว หน่อหนุ่ย แก้วมังกร มะพร้าว เป็นต้น

1.2.4 การจัดพื้นที่และของใช้ที่จำเป็นภายในบ้านให้เป็นสัดส่วนชัดเจน “หยิบก็ง่าย หายก็รู้ ดูก็งามตา” ได้แก่ ห้องนอน ห้องครัว ห้องรับแขก ห้องทำงาน และห้องน้ำ ทำให้บ้านสะอาด เป็นระเบียบเรียบร้อย มีแสงสว่าง ที่เพียงพอ และอากาศถ่ายเทได้สะดวก เพื่อความปลอดภัยและสุขลักษณะที่ดีของสมาชิกในครอบครัว

1.2.5 การแบ่งบทบาทหน้าที่ของสมาชิกในครอบครัว โดยแบ่งบทบาทของสมาชิกในครอบครัว คือ แม่ และลูกสาว จะเป็นผู้ดูแลเรื่องงานบ้าน งานครัว การทำความสะอาด และเพาะกล้าพันธุ์พืชผักที่ต้องการปลูกในบริเวณบ้าน ส่วนพ่อและลูกชาย จะเป็นผู้ดูแลเรื่องงานช่าง การซ่อมแซมวัสดุต่าง ๆ การเตรียมดิน/ปุ๋ย ตลอดจนการใช้แรงงานหนักต่าง ๆ ซึ่งส่วนใหญ่จะใช้เวลาร่างหลังจากประกอบอาชีพประจำ

1.2.6 การให้ความร่วมมือของสมาชิกในครอบครัว โดยสมาชิกในครอบครัวจะมีการวางแผนพูดคุย ปรึกษาในทำกิจกรรมต่าง ๆ ภายในบ้านร่วมกันก่อนจะดำเนินการเสมอ เพื่อสร้างการมีส่วนร่วมของสมาชิกในครอบครัวให้ช่วยกันคิดช่วยกันทำ ส่งผลให้เกิดความสัมพันธ์อันดีในครอบครัว

1.2.7 ความรู้ที่นำมาใช้ทำบ้านเกษตรสมบูรณ์ นางสำรวย ตรีณาวงษ์ นำความรู้ ประสบการณ์และภูมิปัญญา เดิมที่มีอยู่มาประยุกต์กับความรู้ในเรื่องการจัดทำบ้านเกษตรสมบูรณ์ จากเจ้าหน้าที่เกษตรอำเภออุทัย ทั้งในเรื่องสุขลักษณะภายในบ้าน การปลูกพืชผักสวนครัว การประยุกต์ใช้ภูมิปัญญาท้องถิ่น การจัดบ้านเรือน การใช้พืชสมุนไพรป้องกันและกำจัดแมลงศัตรูพืช การพัฒนาคุณภาพชีวิตและสิ่งแวดล้อม การจัดการอาหารที่ถูกสุขลักษณะและเพียงพอต่อการบริโภคของสมาชิกในครัวเรือน และการส่งเสริมความสัมพันธ์ที่ดีระหว่างสมาชิกในครอบครัว



1.3 ปัญหาอุปสรรค และวิธีการแก้ไขในการจัดทำบ้านเกษตรสมบูรณ์ การจัดทำบ้านเกษตรสมบูรณ์ไม่สามารถทำได้ทั้งหมดในคราวเดียวกัน จึงต้องจัดลำดับความสำคัญ ของแต่ละกิจกรรม โดยเริ่มจากกิจกรรมที่สำคัญมากที่สุด และง่ายต่อการจัดการก่อน เช่น การจัดการขยะ การปลูกพืชผักสวนครัว การจัดเก็บสิ่งของภายในบ้านให้เป็นระเบียบ เป็นต้น

1.4 ประโยชน์และความสำคัญของบ้านเกษตรสมบูรณ์

1.4.1 การจัดทำเป็นเกษตรสมบูรณ์ ไม่ใช่เรื่องยาก เพราะเป็นเรื่องที่ทำอยู่แล้วในชีวิตประจำวัน

1.4.2 สมาชิกในครอบครัวมีสุขภาพร่างกายที่ดี เนื่องจากสุขภาพที่ดีภายในบ้านและถือเป็นการ ออกกำลังกายอีกด้วย

1.4.3 เสริมสร้างความสัมพันธ์ที่ดีในครอบครัว เนื่องจากได้ร่วมทำกิจกรรมยามว่างกับสมาชิกในครอบครัว

1.4.4 ลดรายจ่ายในครัวเรือนเนื่องจากสามารถนำพืชผักผลไม้ ปลาและไข่ไก่ มาใช้ประกอบอาหารได้

1.4.5 การอนุรักษ์สิ่งแวดล้อม เนื่องจากมีการนำของเหลือใช้ภายในครัวเรือนมาทำเป็นปุ๋ยหมัก/น้ำหมัก และการจัดการขยะพลาสติก

1.4.6 ทำให้สมาชิกในครอบครัวมีคุณภาพชีวิตที่ดี มีความสุข และมีความภาคภูมิใจที่เป็นต้นแบบในการจัดทำบ้านเกษตรสมบูรณ์ให้แก่คนในชุมชน

1.5 ข้อเสนอแนะ/คำแนะนำ สำหรับเกษตรกรท่านอื่น ๆ ที่ต้องการจัดทำบ้านเกษตรสมบูรณ์

เริ่มจากการทำกิจกรรมเล็ก ๆ ที่สามารถทำได้ก่อน แล้วค่อยเพิ่มกิจกรรมให้หลากหลายมากขึ้น ตามความพร้อมของแต่ละครอบครัว





## 2. นางอารี แดงมา

### เจ้าพนักงาน เคหกิจเกษตรชำนาญงาน

สำนักงานเกษตรอำเภออุทัย  
จังหวัดพระนครศรีอยุธยา

#### ภาพที่ 4.2 นางอารี แดงมา

2.1 ความเป็นมาในการส่งเสริมการจัดทำบ้านเกษตรสมบูรณ์ ด้วยบทบาทหน้าที่และความรับผิดชอบของตำแหน่งงานเจ้าพนักงาน เคหกิจเกษตร และการมีอุดมการณ์ ของนักส่งเสริมการเกษตร และจิตวิญญาณ ของนักเคหกิจเกษตร ทำให้นางอารี แดงมา มีเป้าหมายในการพัฒนาคุณภาพ ชีวิตของเกษตรกร โดยการส่งเสริมการทำบ้านเกษตรสมบูรณ์

2.2 การดำเนินงานในการส่งเสริมการทำบ้านเกษตรสมบูรณ์

2.2.1 ศึกษาพื้นที่และวิเคราะห์สภาพแวดล้อมในชุมชน เพื่อใช้ในการวางแผนการทำงาน

2.2.2 เข้าไปทำความรู้จักกับผู้นำชุมชน เช่นกำนัน ผู้ใหญ่บ้าน เจ้าอาวาส ผู้อำนวยการโรงเรียน เป็นต้น

2.2.3 ครั้งแรกเมื่อมีเวทีในการพบปะเกษตรกรในพื้นที่ต้องแนะนำ ตนเองให้เป็นที่รู้จักและเป็นที่จดจำ รวมถึงต้องมีความมั่นใจและมีความน่าเชื่อถือ

2.2.4 เวทีที่สอง กล่าวถึงข่าวสารทั่วไปและสอดแทรกภารกิจงาน ของสำนักงานเกษตรอำเภอ รวมทั้งให้ความรู้ที่เกี่ยวข้องและให้ความรู้เรื่อง บ้านเกษตรสมบูรณ์แล้วสังเกตท่าทีเกษตรกรที่ให้ความสนใจเรื่องบ้านเกษตร สมบูรณ์และรับสมัครเกษตรกรเข้าร่วมกิจกรรมการจัดทำบ้านเกษตร สมบูรณ์ ต้นแบบ

2.2.5 เวทีที่สาม นัดหมายเกษตรกรที่สนใจในเรื่องบ้านเกษตรสมบูรณ์ เพื่อให้ความรู้และร่วมกันวางแผนการจัดทำบ้านเกษตรสมบูรณ์ และมอบหมาย ให้เกษตรกรกลับไปดำเนินการตามแผนที่วางไว้

2.2.6 ติดตามเยี่ยมเยียนบ้านของสมาชิกที่เข้าร่วมกิจกรรม โดยพูดคุยชมเชยในสิ่งที่ดีของบ้านเกษตรกร และสังเกตเก็บรายละเอียด ชี้แนะ ในการปรับปรุงบ้านโดยให้เจ้าของบ้านไม่รู้สึกรู้สิด

2.2.7 ยกย่องชมเชยสมาชิกที่ดำเนินการปรับปรุงได้ดีให้คนอื่น ๆ ในกลุ่มฟัง เพื่อเป็นสร้างขวัญและกำลังใจให้กับสมาชิก

2.2.8 ใช้วิธีการติดตามและเยี่ยมเยียนอย่างต่อเนื่อง

2.2.9 ชักชวนผู้นำในชุมชนให้เข้าร่วมกิจกรรมเพื่อให้เกิดแรงจูงใจ ของสมาชิกในหมู่บ้าน

2.3 ปัญหาอุปสรรคและแนวทางแก้ไขในการดำเนินงาน

2.3.1 การรวมกลุ่มของเกษตรกรกลุ่มเป้าหมายในพื้นที่ค่อนข้างยาก

2.3.2 เกษตรกรบางรายยังไม่มีความพร้อมที่จะจัดทำตามกระบวนการ บ้านเกษตรสมบูรณ์ แต่มีความต้องการสนับสนุนปัจจัยการผลิต เช่น พันธุ์พืช พันธุ์สัตว์ โดยไม่ได้ปฏิบัติตามคำแนะนำ ซึ่งนางอารี แดงมา แก้ไขโดยหมั่น เข้าไปพูดคุย และชักชวนให้เริ่มดำเนินการจากกิจกรรมเล็ก ๆ น้อย ๆ ที่สามารถ ทำได้ก่อน

2.3.3 ธรรมชาติและสภาพแวดล้อมที่เปลี่ยนแปลงไป เช่น ดิน น้ำ อากาศ ไม่เหมาะสม วิธีการแก้ไขคือประสานงานกับเจ้าหน้าที่ในหน่วยงาน ที่เกี่ยวข้อง เพื่อมาร่วมกันแก้ไขปัญหาดังกล่าวให้แก่เกษตรกร

2.3.4 เกษตรกรมีเวลาจำกัดในการเข้ารับการศึกษาอบรมให้ความรู้เรื่อง บ้านเกษตรสมบูรณ์ วิธีการแก้ไขคือต้องกระชับเวลาให้เหมาะสมกับภารกิจ ของเกษตรกร

## 2.4 ปัจจัยความสำเร็จในการดำเนินงาน

2.4.1 ความร่วมมือของผู้นำในชุมชน และเกษตรกรในพื้นที่

2.4.2 เจ้าหน้าที่ต้องสร้างความเชื่อมั่นให้แก่เกษตรกร ให้เกิดความไว้วางใจให้ได้ เพื่อให้เกษตรกรให้ความร่วมมือ

2.4.3 ทีมงานในหน่วยงานที่มีประสิทธิภาพ

2.4.4 ต้องมีการติดตาม ให้ความรู้ และเยี่ยมเยียนอย่างสม่ำเสมอ

## 2.5 คำแนะนำสำหรับเจ้าหน้าที่ที่ต้องการดำเนินงานเรื่องนี้

2.5.1 ให้เจ้าหน้าที่ที่สนใจออกแบบการดำเนินงานด้วยตนเองก่อนว่าจะเข้าไปส่งเสริมการจัดทำบ้านเกษตรสมบูรณ์อย่างไร

2.5.2 ควรมีพี่เลี้ยงและทีมงานที่ดี เพื่อให้คำปรึกษาแนะนำ

2.5.3 ศึกษาและวิเคราะห์พื้นที่ที่รับผิดชอบเพื่อค้นหาสิ่งที่ดีเด่น และนำมาต่อยอดพัฒนางานของตนเองให้ประสบผลสำเร็จ

## เอกสารอ้างอิง

- กรมควบคุมมลพิษ. (2555). **คู่มือการจัดการน้ำเสียสำหรับบ้านเรือน**. กรุงเทพฯ : สำนักจัดการคุณภาพน้ำ.
- กรมส่งเสริมการเกษตร. (2537). **บ้านเกษตรสมบูรณ์เพื่อคุณภาพชีวิตและสิ่งแวดล้อมที่ยั่งยืน**. กรุงเทพฯ : ฝ่ายโรงพิมพ์ สำนักพัฒนาการถ่ายทอดเทคโนโลยี กรมส่งเสริมการเกษตร.
- กรมส่งเสริมการเกษตร. (2560). **แผนยุทธศาสตร์ส่งเสริมการเกษตรระยะ 20 ปี (พ.ศ. 2560 - 2579) และแผนปฏิบัติการระยะ 5 ปี (พ.ศ. 2560 - 2564)**. กรุงเทพฯ : ฝ่ายโรงพิมพ์ สำนักพัฒนาการถ่ายทอดเทคโนโลยี กรมส่งเสริมการเกษตร.
- กรมส่งเสริมการเกษตร. (2561). **เศรษฐกิจพอเพียงกับภาคเกษตร**. พิมพ์ครั้งที่ 1. กรุงเทพฯ : นิเวศมตา การพิมพ์ (ประเทศไทย) จำกัด.
- กรมอนามัย. (2562). **คู่มือโครงการบ้านสะอาด อนามัยดี ชีวีสมบูรณ์**. กรุงเทพฯ : สำนักอนามัยสิ่งแวดล้อม. สืบค้นเมื่อวันที่ 14 มีนาคม 2562, จาก <http://env.anamai.moph.go.th/ewtadmin/ewt/env/download/bkWeb/book/a016.pdf>.
- จารุพันธ์ ชาวนต์ดี. (ม.ป.ป.). **ศิลปะกับที่อยู่อาศัย ความสัมพันธ์ระหว่างบ้านและชุมชน**. เชียงใหม่ : มหาวิทยาลัยเชียงใหม่ คณะมนุษยศาสตร์ ภาควิชาบ้านและชุมชน.
- ไตรรัตน์ ทรงเผ่า. (2562). **ซูเปอร์ อังโล่ “เตาประหยัดถ่านของดีเมืองราชบุรี**. กรุงเทพฯ : บ้านและสวน. สืบค้นเมื่อวันที่ 14 มีนาคม 2562, จาก [http://www.baanlaesuan.com/78750/design/lifestyle/aung\\_lo\\_stove](http://www.baanlaesuan.com/78750/design/lifestyle/aung_lo_stove).



บริษัท SCG. (2562). **ข้อมูลควรราย เพื่อเลือกถังเก็บน้ำให้เหมาะสม.** สืบค้นเมื่อวันที่ 13 มีนาคม 2562, จาก <https://www.scgbuildingmaterials.com/th/LivingIdea/NewBuild>.

บ้านหน้ารู้ดีอทคอม. (2561). **ความสำคัญของค้ำบ้าน.** สืบค้นเมื่อวันที่ 6 มีนาคม 2562, จาก <https://xn--q3cab2b7dc4c1gfh.com/>

บ้านและสวน. (2562). **เลือกฉนวนกันร้อนแบบโหนด.** สืบค้นเมื่อวันที่ 13 มีนาคม 2562, จาก [http://www.baanlaesuan.com/98188/maintenance/roof\\_cool](http://www.baanlaesuan.com/98188/maintenance/roof_cool).

ปิยะพันธ์ มั่นคง. (2562). **ระบบน้ำประปาภายในบ้าน เรื่องสำคัญ ควรเข้าใจ ตอนที่ 3 เลือกปั้มน้ำให้ดี มีแต่คุ้ม.** สืบค้นเมื่อวันที่ 13 มีนาคม 2562, จาก <https://www.scgbuildingmaterials.com/th/HomeConsult/Blog/new-home>.

**ประโยชน์ของโซล่าเซลล์.** (2562). สืบค้นเมื่อวันที่ 14 มีนาคม 2562, จาก <https://sites.google.com/site/sunsolasell/home/prayochn-thi-di-cak-so-la-sell>.

ปรีชา วงศ์ทิพย์. (2560). **ความสัมพันธ์ระหว่างบ้านและชุมชน.** สืบค้นเมื่อวันที่ 6 มีนาคม 2562, จาก <http://www.human.cmu.ac.th/home/hc/ebook/006103/lesson4/01.htm>.

**เฟอร์นิเจอร์ฉลาดๆ 10 แบบ ตัวช่วยประหยัดพื้นที่ให้บ้านคุณ.** (2562). สืบค้นเมื่อวันที่ 16 มีนาคม 2562, จาก <https://www.homify.co.th/ideabooks/>.

ลู่อวย. **บ้านเล็กจัดให้ใหญ่.** แปลโดย วันวิสา คักดีสัมพันธ์กุล. (2561). กรุงเทพฯ : บริษัทอมรินทร์ บুক เซ็นเตอร์ จำกัด.

วิญญู วานิชศิริโรจน์. (2562). **เทคนิคจัดห้องครัวให้ใช้งานได้คล่องตัวเหมือนมีดีไซน์เนอร์ ออกแบบให้.** สืบค้นเมื่อวันที่ 10 เมษายน 2562, จาก <https://www.baanlaesuan.com/139767/maintenance/kitchen-idea-organization>.

ศุภวิศวรรี ปัญญาสกุลวงศ์ และกฤษณ์ แยมสระโล. (2562). **นิตยสารโฮมบายเออร์ไกด์ เรื่องข้อดี-ข้อเสียของเครื่องซักผ้าแต่ละชนิด.** สืบค้นเมื่อวันที่ 13 มีนาคม 2562, จาก <http://www.thaihomemaster.com/showinformation.php?TYPE=16&ID=133>.

สำนักงานกองทุนสนับสนุนการสร้างเสริมสุขภาพ. (2557). **สร้างสุขอนามัยดี เริ่มต้นที่บ้าน.** สืบค้นเมื่อวันที่ 6 มีนาคม 2562, จาก [https://www.thaihealth.or.th/Content/26661-สร้างสุขอนามัย\\_เริ่มต้นที่บ้าน.html](https://www.thaihealth.or.th/Content/26661-สร้างสุขอนามัย_เริ่มต้นที่บ้าน.html).

สำนักงานเศรษฐกิจการเกษตร กระทรวงเกษตรและสหกรณ์. (2560). **กรอบยุทธศาสตร์ความมั่นคงด้านอาหารกระทรวงเกษตรและสหกรณ์ (พ.ศ. 2560 - 2564).** กรุงเทพฯ : สำนักงานเศรษฐกิจการเกษตร.

สำนักงานเศรษฐกิจการเกษตร กระทรวงเกษตรและสหกรณ์. (2560). **ยุทธศาสตร์เกษตรและสหกรณ์ ระยะ- 20 ปี (พ.ศ. 2560 - 2579) และแผนพัฒนาการเกษตรในช่วงแผนพัฒนาเศรษฐกิจและสังคมแห่งชาติ ฉบับที่ 12 (พ.ศ.2560 - 2564).** กรุงเทพฯ : สำนักงานเศรษฐกิจการเกษตร.

**สร้างความสัมพันธ์ระหว่างคุณกับครอบครัว สารที่ 1 ความสัมพันธ์.** (2562). สืบค้นเมื่อวันที่ 16 มีนาคม 2562, จาก <https://pradtana123.wordpress.com/about/history/>.

**เหตุผลที่บ้านคุณควรมี เครื่องฟอกอากาศ ติดบ้านไว้.** (2562). สืบค้นเมื่อวันที่ 16 มีนาคม 2562, จาก <https://www.central.co.th/e-shopping/5-reason-you-choose-air-purifier/>

## ที่ปรึกษาและคณะผู้จัดทำ

### ที่ปรึกษา

นายชาติรี บุญนาค  
นางสาวภาณี บุญยเกื้อกุล  
นางสาวสุมาลี สุนทรนฤรังษี  
นางจินตนา วิจารณ์พงษ์  
นางลาวัลย์ ฉัตรวิรุฬห์  
นางสาวนงนุช กัณทานนท์  
นายศักดา ทวีศรี

รองอธิบดีกรมส่งเสริมการเกษตร  
ผู้อำนวยการกองพัฒนาเกษตรกร  
ข้าราชการบำนาญ  
ข้าราชการบำนาญ  
ข้าราชการบำนาญ  
ข้าราชการบำนาญ  
ข้าราชการบำนาญ

### คณะผู้จัดทำ

นางสาวฉัฐสิณี ทาญกิตติชัย  
  
นางขวัญจิตต์ เกตุกัน  
นางสาวพิชญากัศ จันทร์นียมารรณ์  
นางสาวสุตาทา ทองสมจิต  
นางสาวลลิตา ศิริเสาร์  
นายวีโรจน์ กังโมตรี  
นางสาวกัญญาภัค ช่องพิทักษ์

ผู้อำนวยการกลุ่มพัฒนา  
แม่บ้านเกษตรกรและเคหกิจเกษตร  
นักวิชาการส่งเสริมการเกษตรชำนาญการพิเศษ  
นักวิชาการส่งเสริมการเกษตรชำนาญการ  
นักวิชาการส่งเสริมการเกษตรชำนาญการ  
นักวิชาการส่งเสริมการเกษตรปฏิบัติการ  
นักวิชาการส่งเสริมการเกษตรปฏิบัติการ  
นักวิชาการส่งเสริมการเกษตร  
กลุ่มพัฒนาแม่บ้านเกษตรกรและเคหกิจเกษตร  
กองพัฒนาเกษตรกร