

เรียบเรียง : กลุ่มพัฒนาการมีส่วนร่วมของภาคีและเครือข่าย กองวิจัยและพัฒนางานส่งเสริมการเกษตร และกลุ่มพัฒนาสื่อส่งเสริมการเกษตร สำนักพัฒนาการถ่ายทอดเทคโนโลยี  
ข้อมูล-ภาพ : สำนักงานเกษตรอำเภอไทรงาม และสำนักงานเกษตรจังหวัดกำแพงเพชร

# ปรับเปลี่ยนการปลูกพืชให้เหมาะสมกับพื้นที่

## โครงการบริหารจัดการการผลิตสินค้าเกษตรตามแผนที่เกษตร เพื่อการบริหารจัดการเชิงรุก (Agri - Map)

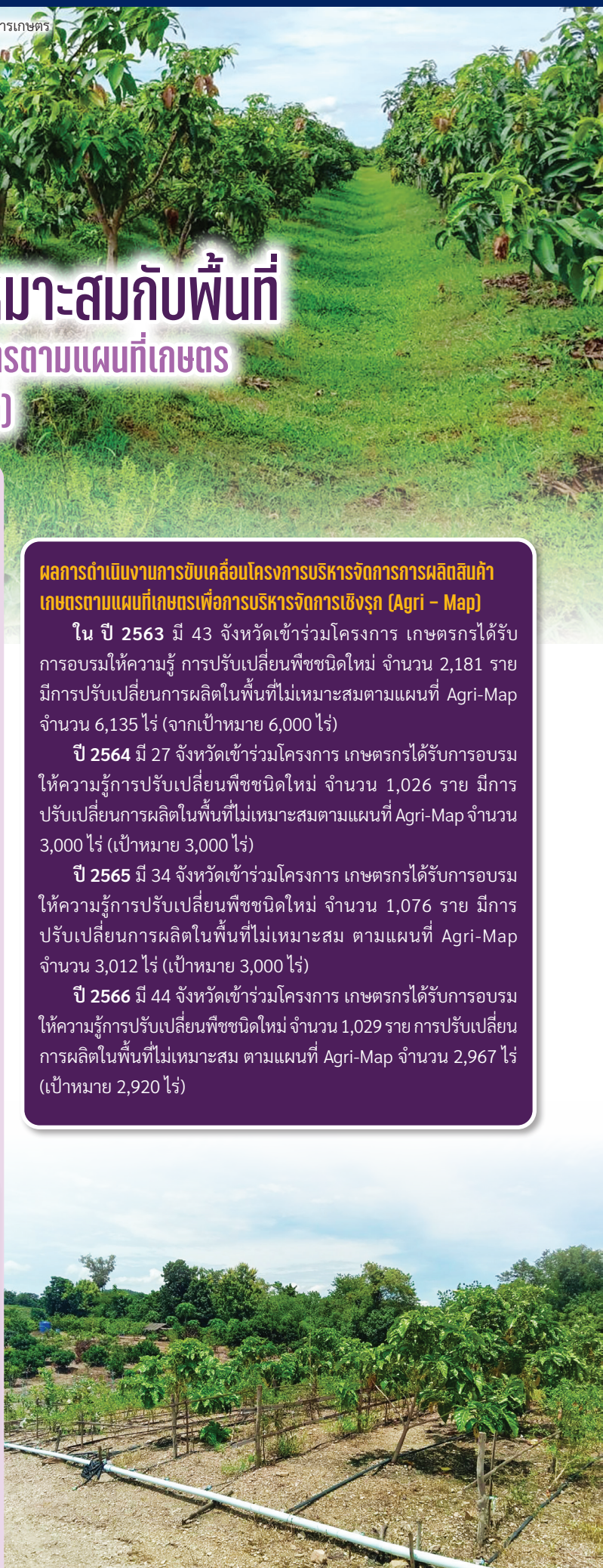
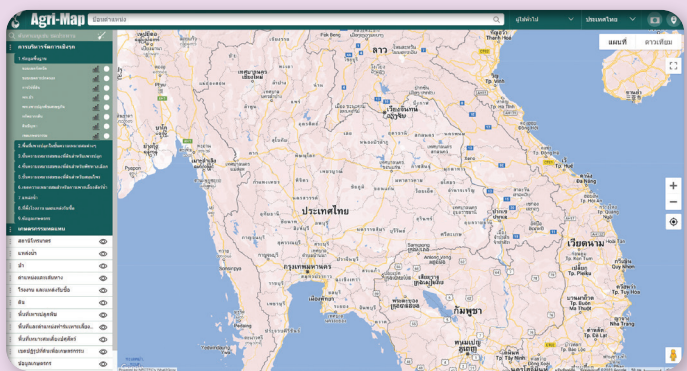
### ประโยชน์ที่เกษตรกรจะได้รับเมื่อเข้าร่วมโครงการบริหารจัดการการผลิตสินค้าเกษตรตามแผนที่เกษตรเพื่อการบริหารจัดการเชิงรุก (Agri - Map)

กรมส่งเสริมการเกษตร ได้ดำเนินโครงการบริหารจัดการการผลิตสินค้าเกษตรตามแผนที่เกษตร เพื่อการบริหารจัดการเชิงรุก (Agri-Map) ภายใต้นโยบายการบริหารจัดการพื้นที่เกษตรกรรม (Zoning by Agri-Map) ของกระทรวงเกษตรและสหกรณ์ โดยให้ความสำคัญกับการบริหารจัดการพื้นที่ที่ไม่เหมาะสม โดยเฉพาะในพื้นที่ที่ปลูกข้าวและพืชเศรษฐกิจอื่น ๆ ซึ่งมีการนำข้อมูลจากระบบแผนที่เกษตร (Agri-Map) มาใช้ในการตรวจสอบและกำหนดเขตเหมาะสมน้อยและไม่เหมาะสม สำหรับการปลูกพืชของเกษตรกรที่เข้าร่วมโครงการฯ และส่งเสริมให้เกษตรกรปรับเปลี่ยนการผลิตจากพืชหรือชนิดสินค้าเดิมในพื้นที่ที่ไม่เหมาะสมไปสู่การปลูกพืชหรือผลิตสินค้าชนิดใหม่ที่มีความเหมาะสม เพื่อให้มีการลดต้นทุนหรือเพิ่มประสิทธิภาพการผลิต ซึ่งหลังจากได้เข้าร่วมโครงการฯ เกษตรกรมีความรู้ความเข้าใจศักยภาพพื้นที่ดินของตนเองมากขึ้นนำไปสู่การพิจารณาเลือกพืชที่เหมาะสมกับพื้นที่ดินได้ และทำให้ลดพื้นที่ปลูกเชิงเดี่ยว มีการผลิตสินค้าเกษตรตามความเหมาะสมของพื้นที่ทำให้มีรายได้และคุณภาพชีวิตที่ดีขึ้น

จากการดำเนินการขับเคลื่อนโครงการฯ มาตั้งแต่ปี 2563 มีจังหวัดเข้าร่วมโครงการทั่วประเทศ เกษตรกรได้รับการอบรมให้ความรู้การปรับเปลี่ยนพืชชนิดใหม่กว่า 5,000 ราย และมีการปรับเปลี่ยนการผลิตพืชในพื้นที่แล้วกว่า 15,000 ไร่ ทั่วประเทศ

### ผลการดำเนินงานการขับเคลื่อนโครงการบริหารจัดการการผลิตสินค้าเกษตรตามแผนที่เกษตรเพื่อการบริหารจัดการเชิงรุก (Agri - Map)

- ในปี 2563 มี 43 จังหวัดเข้าร่วมโครงการ เกษตรกรได้รับการอบรมให้ความรู้ การปรับเปลี่ยนพืชชนิดใหม่ จำนวน 2,181 ราย มีการปรับเปลี่ยนการผลิตในพื้นที่ที่ไม่เหมาะสมตามแผนที่ Agri-Map จำนวน 6,135 ไร่ (จากเป้าหมาย 6,000 ไร่)
- ปี 2564 มี 27 จังหวัดเข้าร่วมโครงการ เกษตรกรได้รับการอบรมให้ความรู้การปรับเปลี่ยนพืชชนิดใหม่ จำนวน 1,026 ราย มีการปรับเปลี่ยนการผลิตในพื้นที่ที่ไม่เหมาะสมตามแผนที่ Agri-Map จำนวน 3,000 ไร่ (เป้าหมาย 3,000 ไร่)
- ปี 2565 มี 34 จังหวัดเข้าร่วมโครงการ เกษตรกรได้รับการอบรมให้ความรู้การปรับเปลี่ยนพืชชนิดใหม่ จำนวน 1,076 ราย มีการปรับเปลี่ยนการผลิตในพื้นที่ที่ไม่เหมาะสม ตามแผนที่ Agri-Map จำนวน 3,012 ไร่ (เป้าหมาย 3,000 ไร่)
- ปี 2566 มี 44 จังหวัดเข้าร่วมโครงการ เกษตรกรได้รับการอบรมให้ความรู้การปรับเปลี่ยนพืชชนิดใหม่ จำนวน 1,029 ราย การปรับเปลี่ยนการผลิตในพื้นที่ที่ไม่เหมาะสม ตามแผนที่ Agri-Map จำนวน 2,967 ไร่ (เป้าหมาย 2,920 ไร่)



## แนะนำ เครื่องมือบริหารจัดการด้านการเกษตร แผนที่เกษตร หรือ Agri-Map

Agricultural Map for Adaptive Management : Agri - Map คือ แผนที่เกษตรเพื่อการบริหารจัดการ เชิงรุก จัดทำขึ้นเมื่อปี 2559 โดยความร่วมมือระหว่างหน่วยงานภาครัฐ กระทรวงเกษตรและสหกรณ์ สนับสนุนชุดข้อมูลที่ใช้ในการจัดทำแผนที่เกษตร และกระทรวงวิทยาศาสตร์และเทคโนโลยี โดยศูนย์เทคโนโลยีอิเล็กทรอนิกส์และคอมพิวเตอร์แห่งชาติ (NECTEC) เป็นผู้พัฒนาแอปพลิเคชัน

Agri-Map เป็นการบูรณาการข้อมูลพื้นฐานเชิงแผนที่ด้านการเกษตร จากทุกหน่วยงานในสังกัดกระทรวงเกษตรและสหกรณ์และข้อมูลประกอบอื่น ๆ ที่สำคัญ เช่น ดิน น้ำ พืช ประมง ขอบเขตการปกครอง การใช้ประโยชน์ที่ดิน ประชากร ทะเบียนเกษตรกร การตลาด และโลจิสติกส์ เป็นต้น สำหรับใช้เป็นเครื่องมือบริหารจัดการด้านการเกษตรของประเทศให้มีประสิทธิภาพครอบคลุมพื้นที่ทั้ง 76 จังหวัดและกรุงเทพมหานคร สามารถกำหนดพื้นที่ปลูกพืชเศรษฐกิจให้เหมาะสม และบริหารจัดการสินค้าเกษตรได้สอดคล้องกับสถานการณ์ปัจจุบัน และคาดการณ์ในอนาคตได้ โดยแสดงรายละเอียดข้อมูลด้านการเกษตรแบบเห็นภาพเป็นชั้นข้อมูลต่าง ๆ แบบเข้าใจง่าย ตามผู้ใช้งานกำหนด สามารถตอบโจทย์เกษตรกรได้เป็นอย่างดี มีการปรับปรุงข้อมูลให้ทันสมัย สะดวกใช้งาน และเข้าถึงข้อมูลง่าย



สามารถใช้งานในรูปแบบออนไลน์ <http://agri-map-online.moac.go.th>  
และแอปพลิเคชัน Agri Map Mobile สำหรับใช้กับสมาร์ทโฟน

### จุดเปลี่ยนจากนาข้าวสู่การปลูกพืชที่เหมาะสมในพื้นที่

นางศรีไพร ดีประสิทธิ์ เกษตรกรคนเก่งจากอำเภอไทรงาม จังหวัดกำแพงเพชร เล่าว่าปกติปลูกข้าวต้องใช้น้ำมากอยู่แล้ว แต่ที่ดินของตนเองนั้นเป็นดินทรายไม่อุ้มน้ำ ไม่สามารถกักเก็บน้ำไว้ได้ ส่งผลให้ผลผลิตไม่เป็นไปตามที่คาดหวังไว้ ตนเองคิดทบทวนว่าต้องทำอะไรจึงจะมีรายได้ในระยะสั้นเพื่อสามารถเลี้ยงครอบครัว จึงได้ปรึกษาเกษตรตำบลในพื้นที่ จึงได้แนะนำโครงการบริหารจัดการการผลิตสินค้าเกษตรตามแผนที่เกษตรเพื่อการบริหารจัดการเชิงรุก (Agri - Map) ที่เน้นการปรับเปลี่ยนการปลูกพืชให้เหมาะสมกับพื้นที่ ทำให้ตนเองมีความสนใจเข้าร่วมโครงการฯ ดังกล่าวตั้งแต่ปี 2563 โดยทางสำนักงานเกษตรอำเภอไทรงาม ได้เข้าตรวจสอบความเหมาะสมการปลูกพืชในพื้นที่ พบว่าพื้นที่ดังกล่าวไม่เหมาะสมในการปลูกข้าว

### มะเขือเปราะปลูกง่าย สร้างรายได้ ขายได้ทั้งปี

สำหรับเกษตรกรทุกคนที่เข้าร่วม โครงการบริหารจัดการการผลิตสินค้าเกษตรตามแผนที่เกษตร เพื่อการบริหารจัดการเชิงรุก (Agri - Map) จะได้รับการอบรมเพื่อเพิ่มความรู้ความเข้าใจทางการเกษตร หลังจากนั้นเกษตรกรจะได้รับการสนับสนุนปัจจัยการผลิตทางการเกษตรตามความเหมาะสมของพื้นที่ร่วมกับความต้องการของเกษตรกร

นางศรีไพร ดีประสิทธิ์ กล่าวว่า ช่วงแรกได้รับการสนับสนุนเป็นต้นกล้ามะเขือเปราะ ปลายิน และหญ้าเลี้ยงสัตว์ ปัจจุบัน (เข้าสู่ปีที่ 2) เน้นกิจกรรมการปลูกมะเขือเปราะ มีพื้นที่ปลูกจำนวน 2 ไร่ ซึ่งมะเขือเปราะให้ผลผลิตสามารถจำหน่ายได้แล้ว มีการเก็บผลผลิตจากต้นเดิมและปลูกต้นมะเขือเปราะใหม่เสริมทดแทน ให้น้ำแบบระบบน้ำหยด โดยใช้น้ำจากบ่อบาดาลที่ขุดเจาะเอง ทำให้มีน้ำพอใช้ตลอดทั้งปี ปลูกมะเขือเปราะได้ 8 - 12 เดือนต่อรอบ เก็บผลผลิต 2 ครั้งต่อสัปดาห์ ครั้งละปริมาณ 200 - 300 กิโลกรัมต่อไร่ ขายได้ 3,000 - 4,000 บาทต่อครั้ง เฉลี่ยรายได้มากกว่า 20,000 บาทต่อเดือน หรือ 240,000 บาทต่อปี สามารถนับได้ว่าเป็นการเปลี่ยนแปลงที่คุ้มค่า

## กรณีตัวอย่าง ปรับเปลี่ยนการปลูกพืชให้เหมาะสมกับพื้นที่

### เกษตรกรอำเภอไทรงาม จังหวัดกำแพงเพชร ปรับเปลี่ยนจากการทำนาปลูกมะเขือเปราะ

ถ้านึกถึงผักเคียงทานคู่กับน้ำพริก “มะเขือเปราะ” นับเป็นหนึ่งในตัวเลือกต้นๆ อยู่เสมอ ไม่ใช่เฉพาะน้ำพริก มะเขือเปราะยังเป็นวัตถุดิบสำคัญที่ใส่ในอาหาร ทั้งแกงป่า แกงกะทิ ทั้งนี้ มะเขือเปราะที่ขายอยู่ทั่วไป จะเริ่มจากใช้เมล็ดพันธุ์เพาะกล้าไปจนถึงเก็บเกี่ยวตามระยะที่เหมาะสม ปลูกเพียง 1 ครั้งแต่สามารถเก็บเกี่ยวได้ทุก 3 - 5 วัน ตลอดอายุ (เฉลี่ย 1 ปี) มะเขือเปราะจึงเป็นพืชผักอีกชนิดที่สร้างรายได้ให้เกษตรกรได้ตลอดทั้งปี เช่นเดียวกับเกษตรกรที่อำเภอไทรงาม จังหวัดกำแพงเพชร ที่เริ่มจากการปรับเปลี่ยนผืนนาปลูกมะเขือเปราะด้วยความคิดว่า จะสร้างรายได้ระยะสั้นให้กับตนเอง แต่กลับกลายเป็นรายได้ประจำที่สามารถเลี้ยงครอบครัวได้เป็นอย่างดี



หากเกษตรกรท่านใดสนใจเข้าร่วมโครงการบริหารจัดการการผลิตสินค้าเกษตรตามแผนที่เกษตร เพื่อการบริหารจัดการเชิงรุก (Agri - Map) ติดต่อสอบถามรายละเอียดเพิ่มเติมได้ที่ สำนักงานเกษตรอำเภอและสำนักเกษตรจังหวัดใกล้บ้านท่าน