



วารสาร

# ส่งเสริม การเกษตร

ปีที่ 55 ■ ฉบับที่ 304 ■ พฤษภาคม-มิถุนายน 2565

ISSN : 1685-8050



## พระราชพิธี

# พืชมงคลจรดพระนังคัลแรกนาขวัญ

สริมงคลพสกนิกร ทำขวัญข้าว  
พืชพันธุ์ธัญญาหารทั่วราชอาณาจักรไทย

### 6 เกษตร Focus

Q&A เรื่องนี้มีคำตอบ  
การขึ้นทะเบียนเกษตรกร  
ผู้เลี้ยงแมลงเศรษฐกิจ

### 24 เกษตรมิติใหม่

ลดต้นทุนการผลิต  
ด้วยการทำเกษตรแม่นยำ

### 29 เกษตร Field trip

นั่งแลบอน นอนกินเรียน  
ณ ศูนย์ส่งเสริมและพัฒนา  
อาชีพการเกษตรจังหวัดยะลา

# เมื่อถึงรอบฤดูกาลผลิตใหม่ ขอความร่วมมือเกษตรกรเร่งดำเนินการขึ้นทะเบียน และปรับปรุงทะเบียนเกษตรกรให้ข้อมูลเป็นปัจจุบัน

เพื่อสิทธิประโยชน์ ใช้ในการตรวจสอบสิทธิ และเป็น  
หลักฐานยืนยันตัวตน ในการเข้าร่วมโครงการต่าง ๆ หรือ  
มาตรการส่งเสริม/สนับสนุน/แก้ปัญหาอื่น ๆ ของภาครัฐ

## 4 ช่องทางเลือก สำหรับการขึ้นทะเบียน และปรับปรุงทะเบียนเกษตรกร

**1** ณ สถานที่รับขึ้นทะเบียนและปรับปรุงทะเบียนเกษตรกร ดังนี้  
(1) สำนักงานเกษตรอำเภอ หรือ จุดนัดหมายที่สำนักงานเกษตร  
อำเภอนั้น ๆ กำหนด

(เกษตรกรรายเดิม แปลงเดิม หรือ เกษตรกรรายเดิม  
แต่เพิ่มแปลงใหม่ หรือ เกษตรกรรายใหม่ )

(2) องค์กรปกครองส่วนท้องถิ่น (ที่ร่วมเป็นหน่วยสนับสนุน)  
(เกษตรกรรายเดิม แปลงเดิม)

**2** ผ่านผู้นำชุมชน หรือ ตัวแทนอาสาสมัครเกษตรหมู่บ้าน (อกม.)  
(เกษตรกรรายเดิม แปลงเดิม)

**3** ผ่าน Farmbook Application (เกษตรกรรายเดิม  
แปลงเดิม) สามารถดาวน์โหลดได้ที่

**4** ผ่าน e-Form  
(เริ่มใช้งาน กรกฎาคม 2565) ที่  
[www.farmer.doae.go.th](http://www.farmer.doae.go.th)  
(เกษตรกรรายเดิม แปลงเดิม)



Available on the App Store



Get it on Google play



## รู้ดิน รู้ปุ๋ย

แอปพลิเคชัน เพื่อการจัดการดินปุ๋ยที่ถูกต้อง  
แม่นยำ และสนับสนุนให้ ศตปช. ทำธุรกิจ  
บริการดินปุ๋ยเพื่อชุมชน

- ✓ แนะนำการจัดการดิน
- ✓ แนะนำการใช้ปุ๋ย ปริมาณที่เหมาะสมในการปลูกพืช
- ✓ คำนวณต้นทุนการใช้ปุ๋ยและคาดการณ์ผลผลิต
- ✓ สั่งจองปุ๋ยและการจัดการสต็อกปุ๋ยสำหรับ ศตปช.
- ✓ ช่วยลดต้นทุน เพิ่มผลผลิต

สามารถดาวน์โหลดแอปพลิเคชัน ได้ที่



[www.รู้ดินรู้ปุ๋ย.com](http://www.รู้ดินรู้ปุ๋ย.com)



สถานีวิทยุกระจายเสียง  
เพื่อการเกษตร ใจใหม่

คลื่นความถี่ A.M. 1386 KHz.

รับฟังข่าวสารทางการเกษตรก่อนใคร  
ได้ทุกที่ ทุกวัน ทุกเวลา

หรือรับฟังทางออนไลน์  
ได้ที่ [www.am1386.com](http://www.am1386.com)



[agritech.doae.go.th](http://agritech.doae.go.th)

ติดตาม/ดาวน์โหลดความรู้ด้านการเกษตร ได้ที่  
**คลังความรู้/เอกสารเผยแพร่**  
บนเว็บไซต์สำนักพัฒนาการถ่ายทอดเทคโนโลยี



ห้องสมุดกรมส่งเสริมการเกษตร

Infographic กรมส่งเสริมการเกษตร

e-Book กรมส่งเสริมการเกษตร

เรื่องนี้มีคำตอบ

วารสารส่งเสริมการเกษตร

Multimedia ความรู้ทางการเกษตร

## แบบสอบถาม

## วารสารส่งเสริมการเกษตร

ขอเชิญทุกท่านร่วมตอบแบบสอบถาม  
ความพึงพอใจวารสารส่งเสริมการเกษตร  
เพื่อนำข้อมูลที่ได้ไปปรับปรุงและพัฒนา  
รูปแบบและเนื้อหาให้ดียิ่งขึ้นต่อไป



## วัตถุประสงค์ :

เพื่อถ่ายทอดองค์ความรู้ด้านการเกษตรและเป็นสื่อกลางในการเสริมสร้างความรู้ความเข้าใจ รวมทั้งอุดมการณ์ในการทำงานเพื่อเกษตรกร ของเจ้าหน้าที่ส่งเสริมการเกษตรทุกระดับ

## ที่ปรึกษา :

- นายเข้มแข็ง ยุติธรรมดำรง อธิบดีกรมส่งเสริมการเกษตร
- นางอัญชลี สุจิตตานนท์ รองอธิบดีกรมส่งเสริมการเกษตร ด้านถ่ายทอดเทคโนโลยี
- นายนวนิตย์ พลเคน รองอธิบดีกรมส่งเสริมการเกษตร ด้านพัฒนาเกษตรกร
- นางอมรทิพย์ ภิรมย์บูรณ์ ผู้อำนวยการสำนักพัฒนาการถ่ายทอดเทคโนโลยี

## อำนาจการ :

- นางสาวพนิดา ธรรมสุริย์ ผู้อำนวยการกลุ่มพัฒนาสื่อส่งเสริมการเกษตร

## บรรณาธิการ :

- นางสาวอำไพพงษ์ เกาะเทียน

## ผู้ช่วยบรรณาธิการ :

- นายวรรณวิทย์ เถลยผล
- นางสาวสมิทธิณี ชาวศรี

## กองบรรณาธิการ :

- นายสุรนนท์ หล้าริ้ว
- นายพศุตม์พงศ์ ชัยวงศ์
- นายณัฐพิสิษฐ์ จารุพงษ์
- นางสาวสรญา เทียงสุข
- นางสาวชนกชนม์ ชิมงาม

## จัดทำโดย :

- กลุ่มพัฒนาสื่อส่งเสริมการเกษตร สำนักพัฒนาการถ่ายทอดเทคโนโลยี กรมส่งเสริมการเกษตร โทรศัพท์ 0 2579 9546 E-mail : agrimedia1.3@gmail.com

## พิมพ์ที่ :

- ชุมชนุสสหกรณ์การเกษตรแห่งประเทศไทย จำกัด

# บอกกล่าวเล่าสืบ

## งานพระราชพิธีพืชมงคลจรดพระนังคัลแรกนาขวัญ หรือ

ที่นิยมเรียกว่า พิธีแรกนา เป็นพระราชพิธีที่สืบเนื่องมาแต่โบราณมีความงดงาม และมีความหมายต่อพสกนิกรชาวไทย โดยเฉพาะอย่างยิ่งอาชีพการทำนาและผู้ประกอบอาชีพการเกษตร โดยนับตั้งแต่สมัยกรุงสุโขทัยเรื่อยมาแม้พิธีทางศาสนาพราหมณ์เท่านั้น จนกระทั่งถึงรัชสมัยของสมเด็จพระจอมเกล้าเจ้าอยู่หัวรัชกาลที่ 4 แห่งกรุงรัตนโกสินทร์ ได้ทรงโปรดเกล้าฯ ให้จัดพิธีสงฆ์เพิ่มขึ้นในพระราชพิธีต่าง ๆ ทุกพิธี ดังนั้น พระราชพิธีพืชมงคลจรดพระนังคัลแรกนาขวัญ จึงได้เริ่มมีขึ้นตั้งแต่นั้นเป็นต้นมา โดยได้จัดรวมกับพระราชพิธีจรดพระนังคัลแรกนาขวัญ จึงมีชื่อเรียกรวมกันว่า “พระราชพิธีพืชมงคลจรดพระนังคัลแรกนาขวัญ” มีกำหนดจัดขึ้นในราวเดือนหกหรือเดือนพฤษภาคมของทุกปี และได้กระทำติดต่อกันเรื่อยมาจนถึงปัจจุบัน เว้นแต่ปี พ.ศ. 2563 - 2564 นับเป็นเวลากว่า 2 ปี ที่ประเทศไทยและนานาประเทศทั่วโลกประสบสถานการณ์การแพร่ระบาดของโรคติดเชื้อไวรัสโคโรนา 2019 (COVID-19) จนกระทั่งในปี พ.ศ. 2565 สถานการณ์การแพร่ระบาดของโรค เริ่มคลี่คลายและบรรเทาลง กระทรวงเกษตรและสหกรณ์จึงได้กำหนดจัดงานพระราชพิธีพืชมงคลจรดพระนังคัลแรกนาขวัญ โดยจะประกอบพระราชพิธีพืชมงคลอันเป็นพิธีสงฆ์ ในวันพฤหัสบดีที่ 12 พฤษภาคม 2565 ในพระอุโบสถวัดพระศรีรัตนศาสดาราม พระบรมมหาราชวัง สำหรับวันถัดมา คือ พระราชพิธีจรดพระนังคัลแรกนาขวัญ (วันไถพรวน) อันเป็นพิธีพราหมณ์ ในวันศุกร์ที่ 13 พฤษภาคม 2565 ณ มณฑลพิธีท้องสนามหลวง ภายใต้มาตรการเฝ้าระวังการแพร่ระบาดของโรคติดเชื้อไวรัสโคโรนา 2019 (COVID-19) ด้วยการลดจำนวนผู้เข้าร่วมพระราชพิธีฯ ลง 50% มีการเว้นระยะห่าง ตรวจสอบคัดกรองโรคในวงงานอย่างเคร่งครัด รวมทั้งขอความร่วมมือเกษตรกรและประชาชนรับชมการถ่ายทอดพระราชพิธีฯ ผ่านทางสถานีโทรทัศน์รวมการเฉพาะกิจแห่งประเทศไทย สถานีวิทยุกระจายเสียงแห่งประเทศไทย สื่อโซเชียลมีเดีย และสามารถขอรับพันธุ์ข้าวพระราชทานผ่านการลงทะเบียนในระบบออนไลน์ (ซึ่งได้ปิดการลงทะเบียนแล้ว ณ วันที่ 8 พ.ค. 2565) เพื่อเป็นการลดความเสี่ยงของการแพร่ระบาดของโรคติดเชื้อไวรัสโคโรนา 2019 (COVID-19)

สำหรับวารสารส่งเสริมการเกษตร ฉบับเดือนพฤษภาคม-มิถุนายนนี้ ยังคงมีเรื่องราวสาระที่น่าสนใจ อาทิ **คอลัมน์เกษตรกร Focus** นำเสนอเกี่ยวกับขั้นตอน สถานที่ ประโยชน์ การขึ้นทะเบียนเกษตรกรผู้เลี้ยงแมลงเศรษฐกิจ เนื่องจากการเลี้ยงแมลงเศรษฐกิจ เช่น ผีเสื้อไหม่ ผีเสื้อพร่ง ชันโรง ครั่ง และจิ้งหรีด สามารถพัฒนาเป็นอาชีพเสริมหรืออาชีพทางเลือกให้กับเกษตรกร ปัจจุบันมีเกษตรกรผู้เลี้ยงแมลงเศรษฐกิจ ประมาณ 69,176 ครัวเรือน การขึ้นทะเบียนและปรับปรุงข้อมูลทะเบียนเกษตรกรให้เป็นปัจจุบัน ถือเป็นสิ่งที่เกษตรกรควรปฏิบัติเพื่อสิทธิประโยชน์ ใช้ในการตรวจสอบสิทธิ และทางภาครัฐจะได้มีฐานข้อมูลสำหรับมาตรการส่งเสริม สนับสนุน ช่วยเหลือหรือแก้ไขปัญหาอื่น ๆ ให้กับเกษตรกรได้อย่างถูกต้องเหมาะสมต่อไป และด้วยสถานการณ์ปัจจุบันที่ประเทศผู้ผลิตและส่งออกปุ๋ยเคมีรายใหญ่ของโลก เช่น จีน รัสเซีย และเบลารุส ชะลอหรือห้ามส่งออกปุ๋ยเคมีเพื่อความมั่นคงทางอาหารและภาวะสงคราม ส่งผลให้เกิดปัญหาปุ๋ยเคมีราคาแพงขึ้นมากแล้วทางเราจะมีวิธีการแก้ไขปัญหานี้ได้อย่างไร ไปหาคำตอบพร้อมกันได้ใน **คอลัมน์เกษตรกรมิติใหม่** จากนั้นมาต่อกันที่ **คอลัมน์เกษตรกร Field trip** จะพาท่านไปพบกับสถานที่ให้บริการถ่ายทอดความรู้และเทคโนโลยีด้านการเกษตร ศูนย์ส่งเสริมและพัฒนาอาชีพการเกษตรจังหวัดยะลา หากได้มาเยี่ยมชมที่แห่งนี้ท่านจะเต็มอิ่มได้ทั้งประสบการณ์และความรู้ อาทิ แปลงรวบรวมพันธุ์บอนสีกว่า 40 สายพันธุ์ แปลงรวบรวมพันธุ์ไม้ผลอัตลักษณ์ แปลงรวบรวมพันธุ์ทุเรียนซึ่งมีกว่า 30 สายพันธุ์ และอิมท้องไปกับราชาผลไม้ที่หารับประทานได้เฉพาะยะลา ทุเรียนราคาเรือนหมื่น ในนาม “กบขายน้า” รวมทั้งราชินีผลไม้ “มังคุด” ซึ่งมีรสชาติหวานเย็นรับรองว่าไม่เหมือนที่ใด นอกจากนี้ ยังมีผลไม้ภาคใต้อื่น ๆ อีกมากมายรอให้ท่านมาลิ้มลอง ซึ่งจะเริ่มตั้งแต่เดือน ก.ค - ส.ค. ของทุกปี รับรองว่าท่านจะประทับใจไม่รู้ลืม

## กองบรรณาธิการ

มิถุนายน 2565

อ่านวารสารส่งเสริมการเกษตรออนไลน์ได้ที่



**เกษตรขยายผล**

- 3 ภูมิปัญญาท้องถิ่นด้านการเกษตร ผ้าย้อมมูลควาย  
วิสาหกิจชุมชนกลุ่มทอผ้าย้อมสีธรรมชาติ (มูลควาย)  
บ้านนาเชือก ตำบลแร่ อำเภอพิงโคน จังหวัดสกลนคร

**เกษตร Focus**

- 6 Q&A เรื่องนี้มีคำตอบ  
การขึ้นทะเบียนเกษตรกรผู้เลี้ยงแมลงเศรษฐกิจ

**เกษตร Next Gen**

- 8 “กลุ่มยุวเกษตรกร” กำลังคนขับเคลื่อนการพัฒนา  
ภาคการเกษตรไทยในอนาคต

**ที่นักรมส่งเสริมการเกษตร**

- 11 การส่งเสริมและพัฒนาศักยภาพกลุ่มแม่บ้านเกษตรกร  
ในการขับเคลื่อนเศรษฐกิจชุมชน และการพัฒนา  
คุณภาพชีวิตครัวเรือนเกษตรกรสู่การพัฒนาที่ยั่งยืน

**เรื่องจากปก**

- 14 พระราชพิธีพืชมงคลจรดพระนังคัลแรกนาขวัญ  
สิริมงคลพสกนิกร ทำขวัญข้าวพืชมงคลสู่การพัฒนาที่ยั่งยืน  
ทั่วราชอาณาจักรไทย



14



**เกษตรรอบทิศ**

- 18 ข้าวหอมทุลาบ พันธุ์ข้าวท้องถิ่นเพื่อการอนุรักษ์  
ให้คงอยู่คู่จังหวัดลพบุรี

**เกษตร Story**

- 20 วิสาหกิจชุมชนกลุ่มเกษตรกรแปรรูปดอยหลวง  
จุดเริ่มต้นจากสิ่งดี ๆ สู่ผลิตภัณฑ์มะม่วงมหาชนก 100%

**ชายคา DOAE**

**เกษตรมิติใหม่**

- 24 ลดต้นทุนการผลิตด้วยการทำเกษตรแม่นยำ

**เกษตร Digital**

- 27 กระบวนการพัฒนา Platform และ Application รู้ดิน รู้ปุ๋ย

**เกษตร Field trip**

- 29 นิ่งแลบอน นอนกินเรียน  
ณ ศูนย์ส่งเสริมและพัฒนาอาชีพการเกษตรจังหวัดยะลา

**Special**

- 31-32 โครงการคลินิกเกษตรเคลื่อนที่ในพระราชานุเคราะห์ ฯ  
โครงการที่พระบาทสมเด็จพระเจ้าอยู่หัวทรงห่วงใย  
เกษตรกรทั่วประเทศ
- 33-34 7 เทคนิคการปลูกและดูแลรักษาพืชผักในฤดูฝน

**จับตาท้ายเกษตร**

ในปกหลัง-ปกหลัง  
เตือนเกษตรกรผู้ปลูกข้าว ฝึการระวังการระบาดของ  
เพลี้ยกระโดดสีน้ำตาลและโรคไหม้ข้าว



3



24



29

ส่งเสริมการพัฒนาฐานข้อมูลภูมิปัญญาท้องถิ่นด้านการเกษตร  
เพื่อเสริมสร้างอัตลักษณ์พื้นถิ่น ตอนที่ 3 (ตอนจบ)



# ภูมิปัญญาท้องถิ่นด้านการเกษตร ผ้าย้อมมูลควาย

วิสาหกิจชุมชนกลุ่มทอผ้าย้อมสีธรรมชาติ (มูลควาย) บ้านนาเชือก  
ตำบลแร่ อำเภอพังโคน จังหวัดสกลนคร

ค่านิยมการเลี้ยงควายอยู่คู่เมืองไทยมาช้านาน **“ควาย”** หรือ **“กระบือ”** ตามบ้านเรือนชนบทในภาคอีสานนั้นถือว่าเป็นวิถีที่ปฏิบัติกันมาตั้งแต่บรรพบุรุษ แต่ปัจจุบัน พบว่า ควายไทยได้ลดปริมาณลงอย่างรวดเร็ว และกำลังเลือนหายไปอย่างช้า ๆ ในอดีตยังพบว่าเกษตรกรไทยก็เคยใช้ควายในการต่อสู้กับอริราชศัตรู สำหรับจังหวัดสกลนครมีการส่งเสริมให้เกษตรกรตระหนักถึงความสำคัญ และอนุรักษ์สายพันธุ์ควายเพื่อไม่ให้สูญหายไป โดยจังหวัดสกลนคร มีควายประมาณ 60,000 ตัว และทั่วประเทศมีประมาณ 1 ล้านตัว

ขึ้นมาใหม่ โดยเน้นการผลิตเป็นมิตรกับสิ่งแวดล้อม ใช้วัตถุดิบในท้องถิ่น ใช้แรงงานในท้องถิ่น

กรมส่งเสริมการเกษตร ได้ดำเนินโครงการพัฒนาฐานข้อมูลภูมิปัญญาท้องถิ่นด้านการเกษตร เพื่อเสริมสร้างอัตลักษณ์พื้นถิ่น โดยมีการศึกษาและรวบรวมข้อมูลองค์ความรู้เกี่ยวกับภูมิปัญญาท้องถิ่น และนวัตกรรมด้านการเกษตร มีการเผยแพร่ข้อมูลดังกล่าวผ่านสื่อต่าง ๆ อย่างต่อเนื่อง เพื่อให้เกษตรกร หรือผู้ที่สนใจสามารถเข้าถึงข้อมูล และสามารถนำข้อมูลภูมิปัญญาท้องถิ่นและนวัตกรรมด้านการเกษตรไปใช้ประโยชน์ ตลอดจนมีการเชื่อมโยงเพื่อสร้างเครือข่ายการพัฒนาภูมิปัญญาท้องถิ่นด้านการเกษตร ในการนำองค์ความรู้จากภูมิปัญญาท้องถิ่นไปพัฒนาต่อยอด สร้างนวัตกรรมที่เหมาะสมกับอัตลักษณ์ของพื้นที่

กลุ่มทอผ้าย้อมสีธรรมชาติ (มูลควาย) บ้านนาเชือก มีสมาชิกเริ่มแรก 12 คน โดยมีการลงหุ้นกัน เรือนหุ้นละ 100 บาท รวมเป็นเงิน 1,200 บาท และได้นำเงินไปซื้อวัสดุมาทอผ้า ก็แรกและหลายก็ที่เริ่มทำทางกลุ่มไม่ได้คิดค่าแรงช่วยกันผลิตชิ้นงาน และช่วยกันนำผลิตภัณฑ์ออกจัดงานตามหน่วยงานราชการต่าง ๆ ทั้งภายในจังหวัดและนอกจังหวัด ต่อมาทางกลุ่มได้เข้าพบคณะอาจารย์จากมหาวิทยาลัยเทคโนโลยีราชมงคลอีสาน วิทยาเขตสกลนคร เพื่อขอเข้ารับการอบรมด้านต่าง ๆ ที่กลุ่มไม่มี หลังจากได้รับการฝึกอบรมในด้านต่าง ๆ แล้ว ทางกลุ่มได้พัฒนาผลิตภัณฑ์ ให้มีคุณภาพตามความต้องการของตลาด ปัจจุบันกลุ่มทอผ้าย้อมสีธรรมชาติ (มูลควาย) บ้านนาเชือกมูลควายได้มีสมาชิกเพิ่มขึ้นเป็น 26 คน และมีสมาชิกที่ไม่ได้ลงหุ้นแต่มาขอรับจ้างผลิตชิ้นงานในขั้นตอนการทอ การเย็บ การถัก การสาน อีกประมาณ 15 คน มีทั้งในหมู่บ้านและหมู่บ้านละแวกใกล้เคียง ปัจจุบันสมาชิกที่ทำงานเป็นประจำจะมีรายได้ อยู่ที่ 40,000 - 50,000 บาทต่อปี ส่วนคนที่ทำเป็นงานเสริมจะมีรายได้ อยู่ที่ 10,000 - 20,000 บาทต่อปี ทางกลุ่มสามารถผลิตสินค้าทั้งชิ้นเล็กชิ้นใหญ่ได้ 5,000 - 6,000 ชิ้นต่อปี ความรู้ที่กลุ่มมีอยู่ได้รับคำชี้แนะจากพระอาจารย์ฉัตรฐาภรณ์ มหาปุณฺโณภิกษุ พระอาจารย์ที่ปรึกษาของกลุ่ม และทางกลุ่มได้พัฒนาขั้นตอนการย้อมเส้นใยผ้าด้วยสีจากมูลควาย ถือได้ว่าเป็นภูมิปัญญาที่คิดค้นขึ้นมาใหม่ ผสมผสานกับภูมิปัญญาดั้งเดิม คือ การทอจนเกิดผลิตภัณฑ์ย้อมสีธรรมชาติ



## ขั้นตอนการดำเนินงาน

### กิจกรรมรวบรวมข้อมูลภูมิปัญญาท้องถิ่นด้านการเกษตร ผ้าย้อมมูลควาย

ทีมเจ้าหน้าที่สำนักงานเกษตรจังหวัดสกลนคร และสำนักงานเกษตรอำเภอฟังโคน จังหวัดสกลนคร ร่วมกันรวบรวมข้อมูลภูมิปัญญาท้องถิ่นด้านการเกษตร จากแหล่งข้อมูลวิชาการที่น่าเชื่อถือ และข้อมูลภูมิปัญญาท้องถิ่นจากเกษตรกรในพื้นที่ตำบลแร่ พร้อมทั้งวิเคราะห์ สังเคราะห์ข้อมูลที่ได้มาเป็นข้อมูลภูมิปัญญาท้องถิ่นด้านการเกษตรที่เป็นอัตลักษณ์พื้นถิ่นของตำบลแร่ อำเภอฟังโคน จังหวัดสกลนคร

### กิจกรรมถอดบทเรียนภูมิปัญญาท้องถิ่นด้านการเกษตร ผ้าย้อมมูลควาย

**เวทีแรก** ทีมเจ้าหน้าที่สำนักงานเกษตรจังหวัดสกลนคร และสำนักงานเกษตรอำเภอฟังโคน เข้าร่วมการจัดเวทีชุมชนร่วมกับเกษตรกรของวิสาหกิจชุมชนกลุ่มทอผ้าย้อมสีธรรมชาติ (มูลควาย) บ้านนาเชือก ดำเนินการจัดเวทีชุมชน เพื่อถอดบทเรียนภูมิปัญญาท้องถิ่นด้านการเกษตรผ้าย้อมมูลควาย ซึ่งมีเนื้อหาสาระที่สำคัญ คือ 1) ภาพแผนที่ชุมชน 2) ข้อมูลพื้นฐานชุมชน 3) ความเป็นมาของภูมิปัญญาการทำผ้าย้อมมูลควาย 4) กระบวนการทำผ้าย้อมมูลควาย โดยใช้วิธีการสนทนากลุ่ม (Focus group) การถาม - ตอบ และกิจกรรม Active Learning กระตุ้นให้เกษตรกรมีส่วนร่วมในทุกกิจกรรม นอกจากนี้ยังมีการใช้เครื่องมือ คือ การถอดบทเรียน ภาพวาด แผนที่ทำมือ และ Mind Map ทำให้ได้ข้อมูลภูมิปัญญาการทำผ้าย้อมมูลควายครบถ้วนสมบูรณ์



1. แนวทางในการผลิตและการดำเนินงานแบบอนุรักษ์สิ่งแวดล้อม
2. แผนการดำเนินงานของกลุ่ม
3. ความสัมพันธ์กับชุมชน
4. การใช้เทคโนโลยี/นวัตกรรมสมัยใหม่มาใช้ในการผลิต
5. การเชื่อมโยงเครือข่ายภายนอก/แหล่งจำหน่าย ทั้งปลีกและส่ง
6. การพัฒนาช่องทางการตลาด

### กิจกรรมสรุปบทเรียนและคืนข้อมูลสู่ชุมชน

**เวทีสุดท้าย** เป็นที่สรุปบทเรียนและคืนข้อมูลสู่ชุมชน สร้างการรับรู้ให้กับชุมชนถึงสภาพแวดล้อมศักยภาพของชุมชน และแนวทางการพัฒนาต่อยอดภูมิปัญญาท้องถิ่นด้านการเกษตรการทำผ้าย้อมมูลควาย เพื่อนำมาพัฒนาต่อยอดให้เกิดประโยชน์สูงสุด และเกิดการอนุรักษ์องค์ความรู้อันทรงคุณค่าที่เป็นอัตลักษณ์เฉพาะถิ่นให้คงอยู่กับชุมชนบ้านนาเชือก ตำบลแร่ อำเภอฟังโคน จังหวัดสกลนคร



### กิจกรรมวิเคราะห์ชุมชน วิเคราะห์การทำผ้าย้อมมูลควาย กำหนดเป้าหมาย และวิเคราะห์สถานการณ์ (SWOT) เพื่อหาแนวทางการพัฒนาภูมิปัญญาท้องถิ่นด้านการเกษตร การทำผ้าย้อมมูลควาย

**เวทีที่สอง** เป็นการวิเคราะห์ชุมชนข้อมูล โดยมีสาระสำคัญ คือ 1) วิเคราะห์ชุมชนตำบลแร่ อำเภอฟังโคน จังหวัดสกลนคร วิเคราะห์การทำผ้าย้อมมูลควาย (อดีต - ปัจจุบัน - อนาคต) โดยวิธีการ การเล่าเรื่อง (Telling story) การสนทนากลุ่ม (Focus group) การถาม - ตอบ และมีการสรุปประเด็นด้วย Mind Map 2) กำหนดเป้าหมาย และ 3) วิเคราะห์สถานการณ์ (SWOT) เพื่อหาแนวทางการพัฒนาภูมิปัญญาท้องถิ่นด้านการเกษตรการทำผ้าย้อมมูลควาย โดยให้เกษตรกรเป็นคนแสดงความคิดเห็น และมีเจ้าหน้าที่ช่วยจับประเด็น และสรุปออกมาในรูปแบบ Mind Map ซึ่งมีแนวทางในการพัฒนาต่อยอดภูมิปัญญาท้องถิ่นด้านการเกษตร ดังนี้



## กระบวนการทำผ้าย้อมมูลควาย

### วัตถุดิบ

1. ฝ้าย
2. น้ำสะอาด
3. มูลควาย ต้องเป็นมูลควายสด นำไปหมัก ในบ่อ 2 คืน
4. ดินโคลน, เปลือกไม้, สมุนไพรพื้นบ้าน อาทิ ตะไคร้, ใบมะกรูด, ใบอัม เป็นต้น

### ขั้นตอนการผลิต

1. เก็บมูลควาย ที่มีความสดใหม่ ในช่วงเวลาเช้า แล้วนำไปหมักในบ่อ เป็นเวลา 2 คืน
2. กรองเอาน้ำมูลควาย
3. เอาน้ำมูลควายมาต้ม ใส่เกลือเพื่อไม่ให้เกิดฟอง
4. เอาฝ้ายมาต้มในน้ำมูลควาย ย้อมประมาณ 30 – 60 นาที
5. นำฝ้ายที่ต้มกับมูลควายมาล้าง
6. นำฝ้ายไปต้มด้วยน้ำสมุนไพร 30 นาที ดับกลิ่น
7. นำฝ้ายที่ต้มไปตากในร่ม ให้แห้ง

### เทคนิคการผลิต

ความละเอียดของวัตถุดิบการคัดเลือกวัตถุดิบที่ใช้ให้ได้มาตรฐานตามแบบที่ต้องการ และทักษะความชำนาญของสมาชิกที่ทอตามลวดลายที่เป็นเอกลักษณ์โดดเด่น การออกแบบแปรรูปผลิตภัณฑ์ที่มีเอกลักษณ์โดดเด่นเฉพาะ ผลิตภัณฑ์ให้มีคุณภาพตรวจสอบคุณภาพสินค้าทุกตัว

### ผลิตภัณฑ์จากการแปรรูป

1. กระเป๋าผ้าย้อมควาย
2. ตุ๊กตาหมอนน่องควาย
3. เสื้อแปรรูปย้อมมูลควาย
4. ที่นอนเพื่อสุขภาพ
5. เบาะรองนั่งเพื่อสุขภาพ
6. ที่นอนปิกนิก
7. ผ้าคลุมไหล่
8. โคมไฟไม้ไผ่
9. ผลิตภัณฑ์แปรรูปจากผ้าอื่น ๆ



สอบถามข้อมูลเพิ่มเติม :

**วิสาหกิจชุมชนกลุ่มทอผ้าย้อมสีธรรมชาติ (มูลควาย) บ้านนาเชือก**

📍 บ้านเลขที่ 4 หมู่ที่ 9 ตำบลแแร่ อำเภอฟังโคน จังหวัดสกลนคร

☎ 08 7222 5256 , 08 6004 5725

✉ aoisaisunee@gmail.com

📍 ผ้าย้อมมูลควายบ้านนาเชือก

📱 ผ้าย้อมมูลควายบ้านนาเชือก

👥 ชุมชนท่องเที่ยวเชิงสร้างสรรค์

👥 ผ้าย้อมมูลควายบ้านนาเชือก

Questions & Answers

# Q&A เรื่องนี้มีคำตอบ

## การขึ้นทะเบียนเกษตรกรผู้เลี้ยงแมลงเศรษฐกิจ



แมลงเศรษฐกิจ จัดเป็นสินค้าชนิดหนึ่งในแผนเกษตรชีวภาพ ตามยุทธศาสตร์ชาติ ที่นับวันจะยิ่งมีความสำคัญมากขึ้น ด้วยเป็นสินค้าทางเลือกเพื่อสุขภาพ ถือเป็น Future Food ที่ตลาดทั้งในและต่างประเทศต้องการ

การเลี้ยงแมลงเศรษฐกิจ สามารถพัฒนาเป็นอาชีพเสริมหรืออาชีพทางเลือกที่มั่นคง ให้กับเกษตรกรได้ โดยประเทศไทยมีเกษตรกรผู้เลี้ยงแมลงเศรษฐกิจ ประมาณ 69,176 ครัวเรือน เกษตรกรมีรายได้จากการเลี้ยงแมลงเศรษฐกิจ คิดเป็นมูลค่ากว่า 7,000 ล้านบาท ซึ่งกรมส่งเสริมการเกษตรเป็นหน่วยงานหลักที่มีบทบาทภารกิจในการส่งเสริมและพัฒนาอาชีพการเกษตรด้านแมลงเศรษฐกิจ และสนับสนุนเทคโนโลยีเพื่อเพิ่มประสิทธิภาพการเลี้ยงแมลงเศรษฐกิจให้แก่เกษตรกรมาอย่างต่อเนื่อง

อย่างไรก็ตาม สิ่งสำคัญที่ผู้เลี้ยงแมลงเศรษฐกิจจะต้องปฏิบัติ คือ การขึ้นทะเบียนเกษตรกรผู้เลี้ยงแมลงเศรษฐกิจ เนื่องจากภาครัฐจะได้มีฐานข้อมูลเพื่อนำไปวางแผนจัดทำโครงการส่งเสริมและพัฒนาการผลิตและการตลาดให้กับเกษตรกรได้ถูกต้องแม่นยำ หรือกำหนดมาตรการในการช่วยเหลือเกษตรกรในด้านต่าง ๆ ต่อไป



SCAN QR Code เพื่อรับชม Clip

Q

**แมลงเศรษฐกิจที่เปิดรับขึ้นทะเบียนเกษตรกรผู้เลี้ยงแมลงเศรษฐกิจมีกี่ชนิด อะไรบ้าง ?**

ถาม:

A

แมลงเศรษฐกิจ ที่เปิดให้ขึ้นทะเบียนเกษตรกรผู้เลี้ยงแมลงเศรษฐกิจ ได้แก่ ผึ้งพันธุ์ ผึ้งโพรง ชันโรง ครั่ง จิ้งหรีด

ตอบ:

Q

**ไปขึ้นทะเบียนเกษตรกรผู้เลี้ยงแมลงเศรษฐกิจได้ที่ไหน ?**

ถาม:

A

ขึ้นทะเบียนเกษตรกรในวันและเวลาราชการได้ที่สำนักงานเกษตรอำเภอในพื้นที่ทำการเพาะเลี้ยงเท่านั้น

ตอบ:

Q

**เลี้ยงแมลงเศรษฐกิจ จำนวนเท่าใดจึงจะนำไปขึ้นทะเบียนได้ ?**

ถาม:

A

- ผึ้งพันธุ์ จำนวน 10 รังขึ้นไป
- ผึ้งโพรง จำนวน 10 รังขึ้นไป
- ชันโรง จำนวน 20 รังขึ้นไป

ตอบ:

- ครั่ง ซึ่งเลี้ยงบนไม้ยืนต้น จำนวนตั้งแต่ 5 ต้นขึ้นไป
- จิ้งหรีด พื้นที่การเลี้ยงตั้งแต่ 30 ตารางเมตรขึ้นไป

หมายเหตุ : แต่หากเลี้ยงแมลงในพื้นที่ที่ไม่ได้รับอนุญาต เช่น พื้นที่ป่าสงวน จะนำมาขึ้นทะเบียนไม่ได้

Q

**ขึ้นทะเบียนเกษตรกรผู้เลี้ยงแมลงเศรษฐกิจใช้เอกสารอะไรบ้าง ?**

ถาม:

A

การขึ้นทะเบียนเกษตรกรผู้เลี้ยงแมลงเศรษฐกิจ มีวิธีการและขั้นตอนเหมือนกับการขึ้นทะเบียนเกษตรกรทั่วไป

ตอบ:

→ เกษตรกรรายใหม่

กรอกแบบคำขอขึ้นทะเบียนเกษตรกร (แบบ ทบก. 01) ใช้บัตรประจำตัวประชาชนตัวจริง สำเนาทะเบียนบ้าน หลักฐานแสดงสิทธิ์การถือครองที่ดินตัวจริงและสำเนา หรือสำเนาที่มีการรับรองสำเนาจากผู้ครอบครอง และรูปถ่ายขนาด 1 นิ้ว

→ ส่วนเกษตรกรที่เคยขึ้นทะเบียนเกษตรกรไว้แล้ว และจะเพาะเลี้ยงแมลงเศรษฐกิจในแปลงเดิม

สามารถแจ้งปรับปรุงทะเบียนได้ที่แอปพลิเคชัน DOAE Farmbook หรือจะไปแจ้งที่สำนักงานเกษตรอำเภอก็ได้

หมายเหตุ : ทั้งนี้ เจ้าหน้าที่สามารถเรียกเอกสารอื่นๆ เพิ่มเติมได้ตามความจำเป็นและเหมาะสม



Q

มอบอำนาจให้บุคคลอื่นมาขึ้นทะเบียนแทนได้หรือไม่ ?

ถาม:

A

→ เกษตรกรรายใหม่ ต้องแจ้งขึ้นทะเบียนเกษตรกรด้วยตนเอง

ตอบ:

→ **ครัวเรือนเกษตรกรที่เคยขึ้นทะเบียนแล้ว** สามารถมอบอำนาจให้สมาชิกในครัวเรือนที่มีชื่ออยู่ในทะเบียนเกษตรกรเดียวกัน เป็นผู้ขอปรับปรุงทะเบียนเกษตรกรแทนได้

→ **นิติบุคคล** สามารถมอบอำนาจให้ผู้แทนขึ้นทะเบียน/ปรับปรุงทะเบียนเกษตรกรได้

Q

ประโยชน์ของการขึ้นทะเบียนเกษตรกรผู้เลี้ยงแมลงเศรษฐกิจ มีอะไรบ้าง ?

ถาม:

A

การขึ้นทะเบียนเกษตรกรถือว่ามีผลสำคัญอย่างยิ่งต่อภาคการเกษตรของประเทศ เนื่องจากรัฐบาลจะใช้เป็นฐานข้อมูลดังกล่าวประกอบการกำหนดโครงการหรือมาตรการในการช่วยเหลือเกษตรกรในด้านต่าง ๆ เพื่อให้เกษตรกรได้รับการดูแลและสิทธิประโยชน์ต่าง ๆ จากภาครัฐ และภาครัฐจะนำข้อมูลของพี่น้องเกษตรกรไปใช้วางแผนเพื่อจัดทำโครงการส่งเสริมและพัฒนาการผลิตและการตลาดให้กับเกษตรกรได้ถูกต้องแม่นยำต่อไป



Q

ขึ้นทะเบียนกับสำนักงานเกษตรอำเภอแล้ว ต้องไปขึ้นทะเบียนที่สำนักงานปศุสัตว์อำเภออีกหรือไม่ ?

ถาม:

A

การขึ้นทะเบียนเกษตรกรผู้เลี้ยงแมลงเศรษฐกิจสามารถเข้ามาขอขึ้นทะเบียนได้ที่สำนักงานเกษตรอำเภอ ส่วนเกษตรกรที่ต้องการขอรับรองมาตรฐาน GAP ฟาร์มผึ้งพันธุ์ หรือฟาร์มจิ้งหรีด สามารถไปติดต่อได้ที่สำนักงานปศุสัตว์อำเภอในพื้นที่ของท่าน

Q

หากต้องการเรียนรู้เรื่องการเลี้ยงแมลงเศรษฐกิจสามารถติดต่อหน่วยงานใดได้บ้าง ?

ถาม:

A

กรมส่งเสริมการเกษตรได้ถ่ายทอดความรู้ให้เกษตรกรเลี้ยงแมลงเศรษฐกิจให้ได้คุณภาพสอดคล้องกับความต้องการของตลาด และส่งเสริมให้เกษตรกรได้รับการรับรองมาตรฐาน GAP ตลอดจนส่งเสริมการแปรรูปผลผลิตเบื้องต้นที่มีกระบวนการผลิตไม่ซับซ้อน ซึ่งแหล่งเรียนรู้เกี่ยวกับการเลี้ยงแมลงเศรษฐกิจสามารถติดต่อสอบถามได้ที่



- กลุ่มส่งเสริมแมลงเศรษฐกิจ สำนักส่งเสริมและจัดการสินค้าเกษตร (ส่วนกลาง กรุงเทพมหานคร) โทรศัพท์ 0 2940 6102
- ศูนย์ส่งเสริมเทคโนโลยีการเกษตร ด้านแมลงเศรษฐกิจ จังหวัดเชียงใหม่ โทรศัพท์ 0 5200 1152 หรือ เว็บไซต์ <http://www.aopdb04.doae.go.th/>
- ศูนย์ส่งเสริมเทคโนโลยีการเกษตร ด้านแมลงเศรษฐกิจ จังหวัดชุมพร โทรศัพท์ 0 7765 8669 หรือ เว็บไซต์ [http://www.aopdb03.doae.go.th](http://www.aopdb03.doae.go.th/)
- ศูนย์ส่งเสริมและพัฒนาอาชีพการเกษตรจังหวัดจันทบุรี โทรศัพท์ 0 3938 9244 หรือ เว็บไซต์ <http://www.aopdb02.doae.go.th/>
- ศูนย์ส่งเสริมและพัฒนาอาชีพการเกษตรจังหวัดขอนแก่น โทรศัพท์ 0 4300 9958 หรือ เว็บไซต์ <http://www.aopdb05.doae.go.th/>
- ศูนย์ส่งเสริมและพัฒนาอาชีพการเกษตรจังหวัดอุดรธานี โทรศัพท์ 0 5581 7714 หรือ เว็บไซต์ <http://www.aopdb01.doae.go.th/> :::



# “กลุ่มยุวเกษตรกร”

## กำลังคนขับเคลื่อนการพัฒนาภาคการเกษตรไทยในอนาคต

การเปลี่ยนแปลงโครงสร้างประชากรของประเทศไทยเข้าสู่สังคมผู้สูงวัยเป็นประเด็นสำคัญและนำมาซึ่งความท้าทายในหลายมิติ โดยสัดส่วนแรงงานเกษตรผู้สูงวัยมีแนวโน้มเพิ่มขึ้น ขณะที่แรงงานเกษตรวัยหนุ่มสาวมีแนวโน้มลดลง ซึ่งอาจส่งผลกระทบต่อคุณภาพแรงงานและผลิตภาพ ดังนั้น การพัฒนาคนที่จะเข้าสู่ภาคการเกษตรจึงเป็นสิ่งที่จะต้องคำนึงถึง โดยเฉพาะการปลูกฝังให้เด็กและเยาวชนที่ถือเป็นทรัพยากรบุคคลที่มีความสำคัญ ให้มีทัศนคติที่ดีต่ออาชีพเกษตรกรรม พัฒนาความรู้และทักษะด้านการเกษตร เสริมสร้างความสามารถในการเข้าถึงเทคโนโลยี และพัฒนาแนวคิดเชิงสร้างสรรค์ เพื่อเตรียมความพร้อมในการเป็นเกษตรกร หรือการประกอบอาชีพที่สนับสนุนและพัฒนาด้านการเกษตรในอนาคต ซึ่งจะเป็นต้นทุนทางสังคมและเศรษฐกิจที่สำคัญที่จะนำไปสู่การพัฒนาภาคการเกษตรของประเทศชาติที่ยั่งยืนต่อไป



กรมส่งเสริมการเกษตร ดำเนินงานเสริมสร้างและพัฒนาศักยภาพกลุ่มยุวเกษตรกร ซึ่งเป็นการพัฒนาเด็กและเยาวชนในทุกมิติให้มีความพร้อมในการสร้างกำลังคนเข้าสู่ภาคการเกษตรเพื่อทดแทนเกษตรกรผู้สูงวัย โดยการกระตุ้นให้เด็กและเยาวชนอายุระหว่าง 10 - 25 ปี ทั้งในระบบการศึกษาและนอกระบบการศึกษา ที่มีความสนใจด้านการเกษตร เกิดการรวมกลุ่มกันด้วยความสมัครใจจัดตั้งเป็น “กลุ่มยุวเกษตรกร” ร่วมกันคิด วางแผน ทำกิจกรรมของกลุ่มโดยการนำทรัพยากรที่มีอยู่ควบคู่ภูมิปัญญาท้องถิ่น และเทคโนโลยีต่าง ๆ ที่ได้รับการบ่มเพาะวิชาการ มาฝึกปฏิบัติ ให้เกิดทักษะและความภาคภูมิใจตามกระบวนการกลุ่มยุวเกษตรกร ซึ่งเป็นการสร้างบุคลากรที่มีคุณภาพในการพัฒนาภาคการเกษตรในอนาคต รวมทั้งสร้างกิจกรรมต่อยอดให้กลุ่มยุวเกษตรกรมีความเข้มแข็งนำไปสู่ความยั่งยืนให้กับชุมชน

## กำเนิดกลุ่มยุวเกษตรกร

การส่งเสริมยุวเกษตรกรไทย เริ่มต้นขึ้นเมื่อปี 2496 โดยองค์การอาหารและเกษตรแห่งสหประชาชาติ หรือ FAO ได้มีการจัดฝึกอบรมและฝึกภาคปฏิบัติให้แก่เกษตรกรผู้เป็นหัวหน้าครอบครัว และเกษตรกรวัยรุ่นของนิคมสร้างตนเองบางปะกง ต่อมาได้มีการดำเนินโครงการทดลองส่งเสริมการปลูกพืช ทำผักสวนครัว และเลี้ยงสัตว์ แก่เยาวชนที่โรงเรียนพรหมานุเคราะห์ จังหวัดฉะเชิงเทราขึ้นเป็นครั้งแรก และได้มีการจัดตั้ง 4-H Club ขึ้นในประเทศไทย โดยนำรูปแบบและแนวทางการดำเนินงานมาจากประเทศสหรัฐอเมริกา ซึ่งต่อมาได้เปลี่ยนชื่อจาก 4-H Club เป็น “หน่วยยุวกสิกร” และในปี 2518 ได้เปลี่ยนชื่อเป็น “กลุ่มยุวเกษตรกร” เพื่อให้สอดคล้องกับงานของกรมส่งเสริมการเกษตร ปัจจุบันมีประเทศต่าง ๆ ดำเนินงานเกี่ยวกับยุวเกษตรกรมากกว่า 80 ประเทศทั่วโลก ในแต่ละประเทศใช้เครื่องหมายแตกต่างกันไป สำหรับเครื่องหมายของยุวเกษตรกรไทย เป็นใบโคลเวอร์ 4 แฉก แต่ละแฉกบรรจุตัวอักษร “ก” ไว้ตรงกลาง ที่มีความหมายของอักษร ก ทั้ง 4 ตัว ตรงกับความหมายของ 4-H สากกล นั่นคือ



ก ตัวแรก หมายถึง “เกศ” คือ “การฝึกสมอง”



ก ตัวที่สอง หมายถึง “กมล” คือ “การฝึกใจ”



ก ตัวที่สาม หมายถึง “กร” คือ “การฝึกใช้มือ”



ก ตัวที่สี่ หมายถึง “กาย” คือ “การฝึกพละนาามัย”

มติประจำใจของยุวเกษตรกร มีอยู่ 2 ประการ คือ

**“เรียนจากการทำจริง” หรือ Learning by doing**

และ

**“จะทำให้ดียิ่งกว่าดีที่สุด” หรือ To make the best better**



## การส่งเสริมการจัดตั้งกลุ่มยุวเกษตรกร มีวัตถุประสงค์ ดังนี้

1. เพื่อปลูกฝังให้เด็กและเยาวชนมีทัศนคติที่ดีต่ออาชีพการเกษตร และยอมรับว่าเป็นอาชีพที่มีเกียรติ และมีความสำคัญต่อการพัฒนาเศรษฐกิจของประเทศ
2. เพื่อให้เด็กและเยาวชนมีความรู้และทักษะด้านการเกษตร เทคโนโลยีวิทยาศาสตร์ สังคมศาสตร์ ประเพณีวัฒนธรรม เศรษฐกิจเกษตร ธุรกิจเกษตร และด้านการอนุรักษ์ทรัพยากรธรรมชาติและสิ่งแวดล้อมที่ถูกต้องเหมาะสม สอดคล้องกับครอบครัวและท้องถิ่น ด้วยการปฏิบัติจริง และปรับประยุกต์ใช้ตามสถานการณ์ปัจจุบัน
3. เพื่อส่งเสริมและพัฒนาภาวะผู้นำ การอยู่ร่วมกันในสังคม การบริหารจัดการกลุ่ม และการปกครองตามหลักประชาธิปไตย โดยใช้กระบวนการกลุ่มยุวเกษตรกร

## กลุ่มยุวเกษตรกรสามารถแบ่งออกเป็น 3 ประเภท ได้แก่

กลุ่มยุวเกษตรกรในสถาบันการศึกษา แบ่งออกเป็น 3 ระดับ ได้แก่ ระดับประถมศึกษา ระดับมัธยมศึกษาหรือเทียบเท่า และระดับอุดมศึกษาหรือเทียบเท่า

กลุ่มยุวเกษตรกรนอกสถาบันการศึกษา

กลุ่มยุวเกษตรกรแบบผสม ที่มีสมาชิก ทั้งอยู่ในสถาบันการศึกษา และนอกสถาบันการศึกษา

การจัดตั้งกลุ่มยุวเกษตรกร อาจารย์เริ่ม โดยบุคคลผู้ที่อยู่ในท้องถิ่นหรือเจ้าหน้าที่ ส่งเสริมการเกษตรก็ได้ ซึ่งมีองค์ประกอบของกลุ่มยุวเกษตรกร ประกอบด้วย



สมาชิกกลุ่มยุวเกษตรกร



คณะกรรมการสภายุวเกษตรกร



ที่ปรึกษากลุ่มยุวเกษตรกร



งานและกิจกรรมกลุ่มยุวเกษตรกร



การจัดตั้งกลุ่มยุวเกษตรกร สามารถดำเนินการได้ตามขั้นตอนดังต่อไปนี้

1. ประชุมชี้แจง ทำความเข้าใจในขั้นตอนการดำเนินงาน
2. ประชุมจัดตั้งกลุ่ม
3. การจดทะเบียนจัดตั้งกลุ่ม
4. ประชุมสภายุวเกษตรกร
5. จัดกระบวนการเรียนรู้ตามแผน
6. สรุปและประเมินผลการดำเนินงาน

การดำเนินการส่งเสริมและพัฒนา กลุ่มยุวเกษตรกร เป็นการพัฒนาที่ยึดหลักคนเป็นศูนย์กลางของการพัฒนา โดยเน้นให้สมาชิกกลุ่มยุวเกษตรกรร่วมกัน แสดงความคิดเห็น ร่วมกันปฏิบัติและร่วมกันรับผิดชอบ และเพื่อให้การส่งเสริมกลุ่มยุวเกษตรกรในพื้นที่ที่มีประสิทธิภาพและครอบคลุมจำนวนกลุ่มเป้าหมายมากขึ้น จะต้องได้รับความร่วมมือจากหลายภาคส่วน ทั้งพ่อแม่ ผู้ปกครอง ครู/อาจารย์ หน่วยงานภาครัฐ ภาคเอกชน และประชาชน ร่วมกันจัดกระบวนการเรียนรู้แบบมีส่วนร่วมตามความต้องการของสมาชิกกลุ่มยุวเกษตรกร ฝึกทักษะด้านการเกษตรและเคหกิจเกษตรจากการปฏิบัติทั้งที่โรงเรียนและที่บ้าน ตลอดจนการทำกิจกรรมสาธารณประโยชน์ร่วมกับชุมชน เพื่อให้สมาชิกกลุ่มยุวเกษตรกรมีความเป็นผู้นำ มีทักษะในการบริหารจัดการกลุ่ม สามารถทำการเกษตรไว้บริโภคหรือสร้างรายได้เสริม มีจิตสำนึกสาธารณะเพื่อชุมชน และมีความพร้อมเข้าสู่อาชีพภาคการเกษตรในอนาคตได้ :::





## การส่งเสริมและพัฒนาศักยภาพ

### กลุ่มแม่บ้านเกษตรกรในการขับเคลื่อนเศรษฐกิจชุมชน และการพัฒนาคุณภาพชีวิตครัวเรือนเกษตรกรสู่การพัฒนาที่ยั่งยืน



การส่งเสริมและพัฒนาคุณภาพกลุ่มแม่บ้านเกษตรกรในการขับเคลื่อนเศรษฐกิจชุมชนและการพัฒนาคุณภาพชีวิตครัวเรือนเกษตรกรสู่การพัฒนาที่ยั่งยืน มีการดำเนินงานมาตั้งแต่ปี พ.ศ. 2513 เรื่อยมาจนถึงปัจจุบันกว่า 50 ปี มีหลักการพัฒนาคือ ส่งเสริมการรวมกลุ่มของสตรีในภาคเกษตร โดยใช้กระบวนการกลุ่มแม่บ้านเกษตรกรเป็นกลไกในการพัฒนาควบคู่ไปกับการงานวิชาการด้านเคหกิจเกษตร ยึดเกษตรกรเป็นศูนย์กลาง ร่วมคิด ร่วมทำ และร่วมรับผลประโยชน์อย่างเสมอภาคและเท่าเทียมตามหลักปรัชญาของเศรษฐกิจพอเพียงและการเรียนรู้ตลอดชีวิต

### แนวทางการดำเนินงานส่งเสริมและพัฒนาคุณภาพกลุ่มแม่บ้านเกษตรกร

การขับเคลื่อนเศรษฐกิจชุมชนและการพัฒนาคุณภาพชีวิตครัวเรือนเกษตรกรสู่การพัฒนาที่ยั่งยืน มีหลักการพัฒนาโดยใช้กระบวนการกลุ่มแม่บ้านเกษตรกร เป็นกลไกในการพัฒนาควบคู่ไปกับการงานวิชาการด้านเคหกิจเกษตร ยึดเกษตรกรเป็นศูนย์กลาง และมองภาพ “พื้นที่-คน-สินค้า” ครอบคลุมความเป็นอยู่และการประกอบอาชีพตามหลักปรัชญาของเศรษฐกิจพอเพียงและการเรียนรู้ตลอดชีวิต ซึ่งมีแนวทางดังนี้

1. การส่งเสริมการจัดตั้งกลุ่มแม่บ้านเกษตรกร โดยส่งเสริมสตรีในภาคเกษตรรวมตัวกัน ใช้หลักการมีส่วนร่วมและการพึ่งพาตนเองได้ในการขับเคลื่อน การบริหารงานในรูปคณะกรรมการ 5 ระดับ (ระดับตำบล อำเภอ จังหวัด เขต และระดับประเทศ)
2. การพัฒนาศักยภาพสู่การเป็นผู้ประกอบการด้านการเกษตรเบื้องต้น โดยส่งเสริมให้วิเคราะห์ตนเอง จัดทำแผนการผลิต/แผนธุรกิจ (Individual and Groups Farm Production Plan – IFPP) ที่สนับสนุนซึ่งกันและกัน
3. การส่งเสริมการแปรรูปเพิ่มมูลค่าสินค้าเกษตรเพื่อแก้ไขปัญหาสินค้าเกษตร โดยการผลิตที่คำนึงถึงสุขอนามัยและมาตรฐาน มีความหลากหลายตรงกับความต้องการของตลาด โดยมีกระบวนการคือ การผลิตที่ปลอดภัยได้ผลผลิตเป็นสินค้าเกษตรพื้นฐาน (Actual Product) และ

การพัฒนาสินค้าให้มีคุณค่าเพิ่มขึ้นทำให้ได้มาตรฐาน (Smart Product)

4. การส่งเสริมความมั่นคงด้านอาหารในครัวเรือนและชุมชน โดยส่งเสริมให้สร้างแหล่งอาหารคุณภาพในชุมชน ตลอดจนสำรองอาหารและพันธุ์พืช พันธุ์สัตว์ไว้ใช้ในยามฉุกเฉิน มีการเชื่อมโยงและขยายผลสู่พื้นที่ใกล้เคียง

5. การส่งเสริมการจัดการทรัพยากรและสิ่งแวดล้อมเพื่อสร้างสุขภาวะในครัวเรือนและอาชีพการเกษตร โดยการจัดการบ้านเรือนให้ถูกสุขลักษณะ ปรับปรุงสภาพแวดล้อมและทำางการทำงานให้เหมาะสม ปลอดภัย

6. การส่งเสริมการมีส่วนร่วมของทุกภาคส่วนในการขับเคลื่อนงาน โดยการประสานความร่วมมือระหว่าง กรมส่งเสริมการเกษตร กลุ่มแม่บ้านเกษตรกร และหน่วยงานที่เกี่ยวข้อง ทั้งระดับส่วนกลางและส่วนภูมิภาค



### ระดับการมีส่วนร่วมในการดำเนินการ

กรมส่งเสริมการเกษตร กำหนดกระบวนการที่ทำให้กลุ่มแม่บ้านเกษตรกร ชุมชน และหน่วยงานที่เกี่ยวข้องเข้าไปมีส่วนร่วมในการดำเนินการแก้ไขปัญหาความยากจน ตามระดับการมีส่วนร่วม ดังนี้

**ระดับที่ 1 การให้ข้อมูลข่าวสาร (To Inform)** ผ่านช่องทางการประชุมคณะกรรมการทุกระดับ รวมทั้งผ่านแอปพลิเคชัน LINE

**ในระดับที่ 2 การปรึกษาหารือ (To Consult)** เจ้าหน้าที่ส่งเสริมการเกษตร ลงพื้นที่เยี่ยมเยียนกลุ่มแม่บ้านเกษตรกร เพื่อรับทราบปัญหาและร่วมแก้ไขปัญหา ตลอดจนเป็นที่ปรึกษาให้คำแนะนำ/ข้อมูล และสนับสนุนให้เกิดการพัฒนา

**ระดับที่ 3 การเข้ามามีบทบาท (To Involve)** สำนักงานเกษตรจังหวัดร่วมกับสำนักงานเกษตรอำเภอ ดำเนินการจัดกระบวนการเรียนรู้ร่วมกับกลุ่มแม่บ้านเกษตรกรและชุมชน เพื่อวิเคราะห์พื้นที่ จัดทำแผนการพัฒนากลุ่มและทักษะ ตลอดจนสนับสนุนปัจจัยการผลิต

**และระดับที่ 4 ความร่วมมือ (To Collaborate)** สำนักงานเกษตรจังหวัดร่วมกับสำนักงานเกษตรอำเภอ ประสานงานและบูรณาการร่วมกับหน่วยงานในพื้นที่ในการถ่ายทอดองค์ความรู้ เทคโนโลยีและนวัตกรรมเพื่อเสริมสร้างและพัฒนาศักยภาพกลุ่มแม่บ้านเกษตรกร

### กระบวนการขับเคลื่อนงานที่มีประสิทธิภาพ

กรมส่งเสริมการเกษตร มีกระบวนการทำงานในการพัฒนา กลุ่มแม่บ้านเกษตรกรให้มีความเข้มแข็ง และมีกลไกการติดตาม ประเมินผล ทั้งการจัดตั้งกลุ่มแม่บ้านเกษตรกรกลุ่มใหม่และ เสริมสร้างความเข้มแข็งให้กับกลุ่มที่มีอยู่เดิม

โดยขั้นตอนที่ 1 วิเคราะห์ศักยภาพของกลุ่มแม่บ้าน เกษตรกรตามตัวชี้วัดความเข้มแข็งของกลุ่ม 5 ด้าน ได้แก่

- 1) การบริหารจัดการกลุ่ม
- 2) การบริหารทุนและทรัพยากร
- 3) การพัฒนาความรู้และความสามารถของสมาชิก
- 4) กระบวนการพัฒนาสินค้าและบริการ
- 5) สาธารณประโยชน์/การอนุรักษ์ทรัพยากรธรรมชาติและ สิ่งแวดล้อม เพื่อสร้างช่องทาง/วิธีการลดต้นทุน เพิ่มรายได้ให้ กลุ่มแม่บ้านเกษตรกร

ถัดมาขั้นตอนที่ 2 จัดกระบวนการเรียนรู้เพื่อการพัฒนา ศักยภาพตามความต้องการของกลุ่มแม่บ้านเกษตรกร เพื่อ เสริมสร้างและพัฒนาให้มีความเข้มแข็ง สามารถบริหารจัดการ กลุ่มอย่างยั่งยืน ลดความเหลื่อมล้ำในสังคม เพิ่มศักยภาพชุมชน และเศรษฐกิจฐานรากให้เข้มแข็ง

ส่วนขั้นตอนที่ 3 สร้าง/เชื่อมโยงเครือข่ายแหล่งเรียนรู้ กลุ่มแม่บ้านเกษตรกรต้นแบบด้านการพัฒนาคุณภาพชีวิต และเศรษฐกิจครัวเรือน เพื่อเชื่อมโยงเครือข่ายในทุกระดับและ เป็นแหล่งเรียนรู้

และขั้นตอนที่ 4 การติดตามและประเมินผลการดำเนินงาน เจ้าหน้าที่ส่งเสริมการเกษตรติดตามเยี่ยมเยียนโดยใช้ระบบส่งเสริม การเกษตร Training and Visit System : T & V System และ มีการประเมินศักยภาพ เพื่อนำข้อมูลมาปรับปรุงและพัฒนาให้มี ประสิทธิภาพมากยิ่งขึ้น





## พระราชพิธีพืชมงคล จรดพระนังคัลแรกนาขวัญ

### สริมงคลพสกนิกร ทำขวัญข้าวพืชมงคลรัฐัญญาหารทั่วราชอาณาจักรไทย

พระราชพิธีพืชมงคลจรดพระนังคัลแรกนาขวัญ หรือที่นิยมเรียกว่า พิธีแรกนา เป็นพระราชพิธีซึ่งจัดขึ้น เพื่อความเป็นสิริมงคลและบำรุงขวัญเกษตรกร กำหนดจัดขึ้นในเดือนหกของทุกปี ซึ่งเป็นช่วงเวลาที่เหมาะสมในการเริ่มต้นฤดูกาลแห่งการทำนา อันเป็นอาชีพหลักของประชาชนคนไทย แต่ไม่ได้กำหนดวันที่แน่นอนไว้เหมือนกับวันในพระราชพิธีอื่น ๆ ส่วนจะเป็นวันใดในเดือนหก หรือเดือนพฤษภาคมที่มีฤกษ์ยามที่เหมาะสมต้องตามประเพณีก็ให้จัดขึ้นในวันนั้น

โดยพระราชพิธีพืชมงคลจรดพระนังคัลแรกนาขวัญ เป็นพระราชพิธี 2 พิธีรวมกัน คือ พระราชพิธีพืชมงคล อันเป็นพิธีสงฆ์อย่างหนึ่ง ซึ่งประกอบพระราชพิธีวันแรก ในพระอุโบสถวัดพระศรีรัตนศาสดาราม ในพระบรมมหาราชวัง กับ พระราชพิธีจรดพระนังคัลแรกนาขวัญ (พิธีไถหว่าน) อันเป็นพิธีพราหมณ์อย่างหนึ่ง ซึ่งจะประกอบพระราชพิธีในวันรุ่งขึ้น ณ มณฑลพิธีท้องสนามหลวง

ทั้งนี้ พระราชพิธีพืชมงคลจรดพระนังคัลแรกนาขวัญ ได้สืบทอดมายาวนาน ตั้งแต่ครั้งสมัยกรุงสุโขทัย เป็นราชธานี และได้กระทำเต็มรูปแบบประเพณี ครั้งสุดท้ายในปี พ.ศ. 2479 เว้นไปจนกระทั่งในปี พ.ศ. 2503 คณะรัฐมนตรีได้มีมติให้ฟื้นฟูพระราชประเพณีนี้ขึ้นใหม่และได้กระทำติดต่อกันเรื่อยมาจนถึงปัจจุบัน กระทั่งปี พ.ศ. 2563 - 2564 ประเทศไทยและนานาประเทศทั่วโลกต้องเผชิญกับสถานการณ์การแพร่ระบาดของโรคติดเชื้อไวรัสโคโรนา 2019 (COVID-19) จึงมิได้จัดงานพระราชพิธีฯ โดยทรงพระกรุณาโปรดเกล้าฯ ให้จัดพิธีปลูกเสกเมล็ดพันธุ์ข้าวพระราชทาน เพื่อเป็นเมล็ดพันธุ์สำหรับเพาะปลูก ณ พระอุโบสถวัดพระศรีรัตนศาสดาราม และพิธีหว่านข้าวในแปลงนาทดลองสวนจิตรลดา



### พระราชพิธีพืชมงคลจรดพระนังคัลแรกนาขวัญ ประจำปี พ.ศ. 2565

เมื่อวันพฤหัสบดีที่ 12 พฤษภาคม 2565 เวลาประมาณ 17.00 น. พระบาทสมเด็จพระเจ้าอยู่หัว และสมเด็จพระนางเจ้าฯ พระบรมราชินี เสด็จพระราชดำเนินโดยรถยนต์พระที่นั่งจากพระที่นั่งอัมพรสถาน พระราชวังดุสิต ไปยังพระอุโบสถ วัดพระศรีรัตนศาสดาราม ในพระบรมมหาราชวัง เพื่อทรงประกอบพระราชพิธีพืชมงคล อันเป็นพิธีสงฆ์ ในการนี้ สมเด็จพระเจ้าลูกเธอ เจ้าฟ้าพัชรกิติยาภา นเรนทิราเทพยวดี กรมหลวงราชสาริณีสิริพัชร มหาวัชรราชธิดา โดยเสด็จด้วย

พระราชพิธีพืชมงคลนี้ เป็นพิธีทำขวัญพืชมงคลรัฐัญญาหารที่พระบาทสมเด็จพระเจ้าอยู่หัว ทรงอธิษฐานเพื่อความอุดมสมบูรณ์ของพืชมงคลรัฐัญญาหารแห่งราชอาณาจักรไทย อนึ่ง นับตั้งแต่ปี พ.ศ. 2509 เป็นต้นมา คณะรัฐมนตรีได้มีมติให้วันพระราชพิธีพืชมงคลนี้ เป็น “วันเกษตรกร” ประจำปีอีกด้วย ทั้งนี้ เพื่อให้ผู้มีอาชีพทางการเกษตรพึงระลึกถึงความสำคัญของการเกษตร และร่วมมือกันประกอบพระราชพิธีพืชมงคล เพื่อเป็นสิริมงคลแก่อาชีพของตน ซึ่งจะก่อให้เกิดประโยชน์แก่เศรษฐกิจของประเทศชาติ จึงได้จัดงานวันเกษตรกรควบคู่ไปกับงานพระราชพิธีพืชมงคลจรดพระนังคัลแรกนาขวัญตลอดมา





เมื่อวันศุกร์ที่ 13 พฤษภาคม พ.ศ. 2565 เวลาประมาณ 08.30 น. พระบาทสมเด็จพระเจ้าอยู่หัว และสมเด็จพระนางเจ้าฯ พระบรมราชินี เสด็จพระราชดำเนินโดยรถยนต์พระที่นั่งจาก พระที่นั่งอัมพรสถาน พระราชวังดุสิต มายังพลับพลาที่ประทับ ณ บริเวณมณฑลพิธีท้องสนามหลวง เพื่อเป็นองค์ประธานในงาน พระราชพิธีพืชมงคลจรดพระนังคัลแรกนาขวัญ ปีพุทธศักราช 2565 ในการนี้ สมเด็จพระเจ้าลูกเธอ เจ้าฟ้าพัชรกิติยาภา นเรนทีราเทพยวดี กรมหลวงราชสาริณีสิริพัชร มหาวัชรราชธิดา โดยเสด็จด้วย

การจัดพระราชพิธีพืชมงคลจรดพระนังคัลแรกนาขวัญ ในปีพุทธศักราช 2565 นี้ ฤกษ์พิธีไถหว่านอยู่ในระหว่าง ช่วงเวลา 08.19 - 08.49 น. ผู้ทำหน้าที่พระยาแรกนา คือนายทองเปลว กองจันทร์ ปลัดกระทรวงเกษตรและสหกรณ์ เทพีคู่หาบทอง ได้แก่ นางสาวณัฐชยา ศรีสุขสวัสดิ์ นักวิชาการปฎิรูปที่ดินชำนาญการพิเศษ สำนักงานการปฏิรูปที่ดินเพื่อเกษตรกรรม และนางสาวอาทิตยา ทองแกมแก้ว นักวิชาการเกษตรชำนาญการ กรมส่งเสริมการเกษตร เทพีคู่หาบเงิน ได้แก่ นางสาวกัญยารัตน์ เสวदनันทกุล นักทรัพยากรบุคคลชำนาญการพิเศษ สำนักงานปลัดกระทรวงเกษตรและสหกรณ์ และนางสาวชลธิชา ทองอ่อน นายสัตวแพทย์ชำนาญการ กรมปศุสัตว์ ส่วนพระโคแรกนาขวัญ ได้แก่ พระโคพอ และพระโคเพียง

## การพยากรณ์ถึงความสมบูรณ์ของพืชพันธุ์ ัญญาหารของประเทศ

โดยแต่ละปีนั้น ประกอบด้วย 2 ช่วง คือ ช่วงแรก พระยาแรกนาจะตั้งสัตยาธิษฐานเสี่ยงทายผ้านุ่งแต่งกาย ซึ่งแต่ละผืนล้วนมีความหมายแตกต่างกันออกไป โดยเป็น ผ้าลาย มีด้วยกัน 3 ผืน คือ 6 คืบ 5 คืบ และ 4 คืบ ผ้านุ่งนี้จะวางเรียงบนโดกมีผ้าคลุมเพื่อให้พระยาแรกนาหยิบ ถ้าหยิบได้ผืนใดก็จะมีค่าทำนายไปตามนั้น ส่วนช่วงที่ 2 คือ ภายหลังจากการไถหว่านซึ่งจะเป็นการไถตะไค้โดยรี 3 รอบ เพื่อพลิกดินให้เป็นก้อน ไถโดยขวาง 3 รอบ เพื่อย่อยดิน ให้ละเอียดพร้อมหว่านเมล็ดพันธุ์พืช และไถกลับอีก 3 รอบ เพื่อกลบเมล็ดพันธุ์พืชลงในดิน เมื่อเสร็จสิ้นขั้นตอนการไถแล้วจะเป็นการเสี่ยงทายของกิน 7 สิ่งตั้งเลี้ยงพระโค ได้แก่ ข้าวเปลือก ข้าวโพด ถั่วเขียว งา เหล้า น้ำ และหญ้า เมื่อพระโคกินของสิ่งใดก็จะมีค่าทำนายไปตามนั้น

ผลการเสี่ยงทายผ้านุ่งแต่งกาย และพระโคกินเลี้ยง ประจำปี พ.ศ. 2565



- พระยาแรกนาได้ตั้งสัตยาธิษฐาน หยิบได้ผ้านุ่ง 4 คืบ พยากรณ์ว่า น้ำจะมากสักหน่อย นาในที่ดอนจะได้ผลบริบูรณ์ดี นาในที่ลุ่มอาจจะเสียหายบ้าง ได้ผลไม่เต็มที่
- การเสี่ยงทายของกิน 7 สิ่ง ที่ตั้งเลี้ยงพระโค พระโคกินน้ำ หญ้า ถั่ว และเหล้า ซึ่งผลเสี่ยงทายพยากรณ์ว่า
  - ❖ พระโคกินน้ำหรือหญ้า พยากรณ์ว่า น้ำท่าจะบริบูรณ์พอสมควร ธัญญาหาร ผลาหาร ภักษาหาร มังสาหาร จะอุดมสมบูรณ์ดี
  - ❖ พระโคกินถั่ว พยากรณ์ว่า ผลาหาร ภักษาหาร จะอุดมสมบูรณ์ดี
  - ❖ พระโคกินเหล้า พยากรณ์ว่า การคมนาคมสะดวกขึ้น การค้าขายกับต่างประเทศดีขึ้น ทำให้เศรษฐกิจเจริญรุ่งเรือง





## เกษตรกร สถาบันเกษตรกรและสหกรณ์ดีเด่นแห่งชาติและปราชญ์เกษตรกรของแผ่นดิน ประจำปี พ.ศ. 2565

กระทรวงเกษตรและสหกรณ์ มีนโยบายให้หน่วยงานในสังกัดดำเนินการคัดเลือกเกษตรกร สถาบันเกษตรกร สหกรณ์ และปราชญ์เกษตรกรของแผ่นดิน ที่มีผลงานดีเด่น สาขาอาชีพ/ประเภทที่กำหนด เพื่อยกย่องประกาศเกียรติคุณและเผยแพร่ผลงานให้สาธารณชนทั่วไปได้รู้จักและยึดถือเป็นแบบอย่างแนวทางในการปฏิบัติงาน ซึ่งจะก่อให้เกิดผลดีต่อประเทศโดยรวมในอนาคต ทั้งนี้ เกษตรกร สถาบันเกษตรกร สหกรณ์ดีเด่นแห่งชาติ และปราชญ์เกษตรกรของแผ่นดิน ที่ได้รับคัดเลือกจะเข้ารับพระราชทานโล่รางวัลในงานพระราชพิธีพืชมงคลจรดพระนังคัลแรกนาขวัญ ประจำปี พ.ศ. 2565 ณ พลับพลาที่ประทับมณฑลพิธีท้องสนามหลวง

### เกษตรกรและบุคคลทางการเกษตรดีเด่นแห่งชาติ ประจำปี พ.ศ. 2565 จำนวน 16 ราย ได้แก่

ลำดับ	ชื่อ - สกุล	อาชีพ/สาขา	ที่อยู่
1	นายพัฑ ไซยวงศ์	ทำนา	บ้านเลขที่ 94/1 หมู่ที่ 4 ตำบลหนองแก้ว อำเภอหางดง จังหวัดเชียงใหม่
2	นายวีรวัฒน์ จีรวงส์	ทำสวน	บ้านเลขที่ 50 หมู่ที่ 4 ตำบลทะเลทรัพย์ อำเภอบึงพิกეთ จังหวัดชุมพร
3	นายรุ่งเรือง ไส้รักษา	ทำไร่	บ้านเลขที่ 136 หมู่ที่ 11 ตำบลหินเหล็กไฟ อำเภอหัวหิน จังหวัดประจวบคีรีขันธ์
4	นางจิระวรรณ ยืนนาน	ไร่นาสวนผสม	บ้านเลขที่ 67/1 หมู่ที่ 1 ตำบลช่องไม้แก้ว อำเภอทุ่งตะโก จังหวัดชุมพร
5	นางนิกร แก้ววิสัย	ปลูกหม่อนเลี้ยงไหม	บ้านเลขที่ 117 หมู่ที่ 1 ตำบลหนองกุ้งศรี อำเภอโนนสะอาด จังหวัดอุดรธานี
6	นายเกรียงศักดิ์ เสรีรัตน์ยืนยง	เลี้ยงสัตว์	บ้านเลขที่ 303/1-305/1 ถนนเปรมจิตต์-สุรพันธ์ ตำบลสะเตง อำเภอเมืองยะลา จังหวัดยะลา
7	นายประวัตี พิริยาศาน์	เพาะเลี้ยงสัตว์น้ำจืด	บ้านเลขที่ 13/3 หมู่ที่ 5 ตำบลบ้านสร้าง อำเภอบ้านสร้าง จังหวัดปราจีนบุรี
8	นายอรรถพงษ์ บุญเลิศฟ้า	เพาะเลี้ยงสัตว์น้ำกร่อย	บ้านเลขที่ 17 หมู่ที่ 3 ตำบลตาก้อง อำเภอเมืองนครปฐม จังหวัดนครปฐม
9	นายวัลลภ ภู่นุต	เพาะเลี้ยงปลาสวยงามและพรรณไม้	บ้านเลขที่ 84 หมู่ที่ 2 ตำบลแหลมบัว อำเภอนครชัยศรี จังหวัดนครปฐม
10	นายสมพร โล่ห์จินดา	ปลูกสวนป่า	บ้านเลขที่ 207 หมู่ที่ 4 ตำบลนางแล อำเภอเมืองเชียงราย จังหวัดเชียงราย
11	นายอตุลย์ วิเชียรชัย	บัญชีฟาร์ม	บ้านเลขที่ 107 หมู่ที่ 14 ตำบลคลองหก อำเภอลองหลวง จังหวัดปทุมธานี
12	นายบรรจง แสนยมมูล	การพัฒนาที่ดินเพื่อเกษตรกรรม	บ้านเลขที่ 185 หมู่ที่ 7 ตำบลหัวขวาง อำเภอโกสุมพิสัย จังหวัดมหาสารคาม
13	นายसानนท์ พัดเมือง	การปฏิบัติทางการเกษตรที่ดีสำหรับพืช	บ้านเลขที่ 56/1 หมู่ที่ 6 ตำบลบ้านท่าเมียบ อำเภอคีรีรัฐนิคม จังหวัดสุราษฎร์ธานี
14	นางสุจารี ธนสิรินาคาร	เกษตรอินทรีย์	บ้านเลขที่ 86 หมู่ที่ 2 ตำบลช่องชัยพัฒนา อำเภอช่องชัย จังหวัดกาฬสินธุ์
15	นางสาวประทุมรัตน์ จงคุณกลาง	ที่ปรึกษากลุ่มยุวเกษตรกร	บ้านเลขที่ 15 หมู่ที่ 6 ตำบลเมืองนา อำเภอขามสะแกแสง จังหวัดนครราชสีมา
16	นางสาวศิริมน พันธุ์พิริยะ	สมาชิกกลุ่มยุวเกษตรกร	บ้านเลขที่ 178 หมู่ที่ 10 ตำบลห้วยแร่ อำเภอเมือง จังหวัดตราด

## สถาบันเกษตรกรดีเด่นแห่งชาติ ประจำปี พ.ศ. 2565 จำนวน 11 กลุ่ม ได้แก่

ลำดับ	ชื่อ	กลุ่ม/สถาบัน/ศูนย์	ที่ทำการกลุ่ม
1	กลุ่มเกษตรกรทำสวนยางค่อม	กลุ่มเกษตรกรทำสวน	เลขที่ 109 หมู่ที่ 9 ตำบลยางค่อม อำเภอพิปูน จังหวัดนครศรีธรรมราช
2	วิสาหกิจชุมชนกลุ่มผู้เลี้ยงแพะแกะ อำเภอเมืองเพชรบูรณ์	กลุ่มเกษตรกรเลี้ยงสัตว์	เลขที่ 25 หมู่ที่ 6 ตำบลป่าเลา อำเภอเมือง จังหวัดเพชรบูรณ์
3	กลุ่มเกษตรกรทำประมงพัฒนาเกษตรพอเพียง 49	กลุ่มเกษตรกรทำประมง หรือ กลุ่มเกษตรกรเพาะเลี้ยงสัตว์น้ำ	เลขที่ 16/2 หมู่ที่ 7 ตำบลโรงเข้ อำเภอบ้านแพ้ว จังหวัดสมุทรสาคร
4	วิสาหกิจชุมชนปลาสามบ้านค้ำกลาง	กลุ่มเกษตรกรแปรรูปสัตว์น้ำ	เลขที่ 96 หมู่ที่ 4 ตำบลฝางคำ อำเภอสิรินธร จังหวัดอุบลราชธานี
5	กลุ่มแม่บ้านเกษตรกรบ้านทุ่งโฮ้งหมู่ 5	กลุ่มแม่บ้านเกษตรกร	เลขที่ 58 หมู่ที่ 5 ตำบลทุ่งโฮ้ง อำเภอเมืองแพร่ จังหวัดแพร่
6	กลุ่มยุวเกษตรกรโรงเรียนบ้านบุเข้ว่า	กลุ่มยุวเกษตรกร	หมู่ที่ 6 ตำบลหนองหอย อำเภอพระทองคำ จังหวัดนครราชสีมา
7	กลุ่มผู้ผลิตเมล็ดพันธุ์ข้าวตะเคียนงาม	กลุ่มผู้ผลิตเมล็ดพันธุ์ข้าว	เลขที่ 227 หมู่ที่ 6 ตำบลโพธิ์ทอง อำเภอปางศิลาทอง จังหวัดกำแพงเพชร
8	กลุ่มบริหารการใช้นํ้าระบบท่อส่งนํ้าบ้านชำตาเรือ	สถาบันเกษตรกรผู้ใช้น้ำชลประทาน	เลขที่ 10/1 หมู่ที่ 4 ตำบลคลองพลู อำเภอเขาคิชฌกูฏ จังหวัดจันทบุรี
9	ศูนย์ข้าวชุมชนตำบลบัวงาม	ศูนย์ส่งเสริมและผลิตพันธุ์ข้าวชุมชน ประเภท ข้าวหอมมะลิ	เลขที่ 139 หมู่ที่ 3 ตำบลบัวงาม อำเภอเดชอุดม จังหวัดอุบลราชธานี
10	ศูนย์ข้าวชุมชนองค์กรเกษตรกรอินทรีย์สีคิ้ว	ศูนย์ส่งเสริมและผลิตพันธุ์ข้าวชุมชน ประเภท ข้าวอื่น ๆ	เลขที่ 212/26 หมู่ที่ 5 ตำบลบ้านหัน อำเภอสีคิ้ว จังหวัดนครราชสีมา
11	วิสาหกิจชุมชนพัฒนาผลิตภัณฑ์พืชผักสมุนไพร และผลไม้	วิสาหกิจชุมชน	เลขที่ 141/1 หมู่ที่ 3 ตำบลบ้านไธสง อำเภอบ้านไธสง จังหวัดลำพูน

## สหกรณ์ดีเด่นแห่งชาติ ประจำปี พ.ศ. 2565 จำนวน 4 สหกรณ์ ได้แก่

ลำดับ	ชื่อ	ประเภทสหกรณ์	ที่ทำการสหกรณ์
1	สหกรณ์การเกษตรกุดข้าวปุ้น จำกัด	สหกรณ์การเกษตร	เลขที่ 83 หมู่ที่ 14 ตำบลข้าวปุ้น อำเภอกุดข้าวปุ้น จังหวัดอุบลราชธานี
2	สหกรณ์โคนมลำพูน จำกัด	สหกรณ์โคนม	เลขที่ 322 หมู่ที่ 8 ตำบลห้วยยาบ อำเภอบ้านธิ จังหวัดลำพูน
3	สหกรณ์ออมทรัพย์โรงพยาบาลชัยภูมิ จำกัด	สหกรณ์ออมทรัพย์	เลขที่ 12 ถนนบรมมาการ ตำบลในเมือง อำเภอเมืองชัยภูมิ จังหวัดชัยภูมิ
4	สหกรณ์เครดิตยูเนียนเลิงฮังสามัคคี จำกัด	สหกรณ์เครดิตยูเนียน	เลขที่ 167 หมู่ที่ 4 ตำบลอุมจาน อำเภอกุสุมาลย์ จังหวัดสกลนคร

## ปราชญ์เกษตรกรของแผ่นดิน ประจำปี พ.ศ. 2565 จำนวน 3 สาขา ได้แก่

ลำดับ	ชื่อ - สกุล	สาขา	ที่อยู่
1	นายเอนก สีเชียวสด	สาขาปราชญ์เกษตรกรผู้ทรงภูมิปัญญาและมีคุณูปการ ต่อภาคการเกษตรไทย	บ้านเลขที่ 57/1 หมู่ที่ 2 ตำบลป่าจิว อำเภอเมืองอ่างทอง จังหวัดอ่างทอง
2	นายสงวน มงคลศรีพันเลิศ	สาขาปราชญ์เกษตรกรเศรษฐกิจพอเพียง	บ้านเลขที่ 63/1 หมู่ที่ 7 ตำบลหนองทะเล อำเภอเมืองกระบี่ จังหวัดกระบี่
3	นายสุพจน์ สิงห์โตศรี	สาขาปราชญ์เกษตรกรดีเด่น	บ้านเลขที่ 95/1 หมู่ที่ 9 ตำบลดอนแร่ อำเภอเมืองราชบุรี จังหวัดราชบุรี



ดาวน์โหลดไฟล์ PDF



ดาวน์โหลดไฟล์ E-Book

รายละเอียดเพิ่มเติมเกษตรกร สถาบันเกษตรกร สหกรณ์ดีเด่นแห่งชาติและปราชญ์เกษตรกร  
ของแผ่นดิน ประจำปี พ.ศ. 2565

# ข้าวหอมกุหลาบ

## พันธุ์ข้าวท้องถิ่นเพื่อการอนุรักษ์ ให้คงอยู่คู่จังหวัดลพบุรี

### ที่มาและทิศทางการอนุรักษ์ข้าวพันธุ์ หอมกุหลาบ<sup>1</sup>

ข้าวพันธุ์หอมกุหลาบ เป็นข้าวเจ้าไวต่อช่วงแสงที่ปลูกในพื้นที่จังหวัดลพบุรีมายาวนานไม่น้อยกว่า 30 ปี โดยส่วนใหญ่มีปลูกในพื้นที่ดอนอาศัยน้ำฝนและที่ลุ่มที่ประสบปัญหาน้ำหลาก อายุปานกลาง ออกดอกกลางถึงปลายเดือนตุลาคม เป็นข้าวต้นสูง ความแข็งของลำต้นปานกลาง ผลผลิตเฉลี่ย 686 กิโลกรัมต่อไร่ เปลือกเมล็ดมีสีฟาง รูปร่างเมล็ดเรียวยาว ท้องไข่น้อย เป็นข้าวอมิโลสต่ำเมื่อหุงสุกเป็นข้าวสวยแล้วนุ่ม และมีกลิ่นหอม

ในปัจจุบันพบการปลูกในสภาพไร่ (ลุ่ม-ดอน) ในพื้นที่อำเภอหนองม่วง และอำเภอพัฒนานิคม จังหวัดลพบุรี เกษตรกรนิยมปลูกแบบหว่านข้าวแห้ง โดยนำผลผลิตที่ได้มาบริโภคในครัวเรือน และจำหน่ายในชุมชน ด้านการรักษาพันธุ์ข้าว เกษตรกรส่วนใหญ่เก็บเมล็ดพันธุ์ไว้ใช้เอง แต่พบปัญหาเรื่องความบริสุทธิ์ของพันธุ์ ดังนั้น ศูนย์วิจัยข้าวลพบุรีจึงทำการรวบรวมพันธุ์ข้าว โดยนำมาปลูกและคัดเลือกตามขั้นตอนการปรับปรุงพันธุ์ เพื่อให้



ลักษณะทรงต้นข้าวหอมกุหลาบ

ได้ข้าวสายพันธุ์บริสุทธิ์ที่มีความสม่ำเสมอ คุณภาพเมล็ด และคุณภาพการสีดี ทั้งนี้เพื่อเป็นการรักษาความบริสุทธิ์ของพันธุ์ และขยายปริมาณเมล็ดให้เพียงพอกับความต้องการ สำหรับส่งเสริมให้เกษตรกรได้นำไปใช้ปลูกและอนุรักษ์พันธุ์ข้าวพื้นเมืองในท้องถิ่นต่อไป โดยดำเนินการภายใต้โครงการวิจัย “การจัดทำพิมพ์เขียวข้าวพื้นเมืองของไทย หรือ การคัดสายพันธุ์บริสุทธิ์ข้าวพื้นเมืองเพื่อการอนุรักษ์และใช้ประโยชน์ในท้องถิ่น”

### เปรียบเทียบคุณสมบัติและลักษณะเด่นระหว่างพันธุ์ข้าว หอมกุหลาบและข้าวขาวดอกมะลิ 105<sup>1</sup>

**ข้าวหอมกุหลาบ** เป็นข้าวเจ้าไวต่อช่วงแสง ออกดอกประมาณ 22 ตุลาคม เก็บเกี่ยวปลายเดือนพฤศจิกายน ผลผลิตเฉลี่ย 672 กิโลกรัมต่อไร่ ทรงกอตั้ง ความสูง 168 เซนติเมตร ใบมีสีเขียว มีขนบนแผ่นใบ กาบใบสีเขียว หูใบและข้อต่อใบมีสีเขียวอ่อน ลิ้นใบสีขาวมี 2 ยอด ใบธงมีหลายลักษณะ คอรวงยาว ยอดเกสรตัวเมียสีขาว มีจำนวน 10 รวงต่อกอ เปลือกเมล็ดสีฟาง เมล็ดข้าวกลี้ยงสีขาว คุณภาพทางเคมีของเมล็ด และคุณภาพการหุงต้มและรับประทานดี จัดเป็นข้าวอมิโลสต่ำ ปริมาณอมิโลส 17.88 เปอร์เซ็นต์ ความคงตัวของแป้งสุกอ่อน อุณหภูมิแป้งสุกอ่อน ค่าการสลายเมล็ดในด่าง 7.0 คุณภาพข้าวสุกเหนียวนุ่ม และมีกลิ่นหอม ข้อควรระวัง คือ อ่อนแอต่อโรคไหม้ และโรคขอบใบแห้ง ไม่ต้านทานเพลี้ยกระโดดสีน้ำตาล และเพลี้ยกระโดดหลังขาว

**ข้าวขาวดอกมะลิ 105** เป็นข้าวไวต่อช่วงแสง อายุเก็บเกี่ยวประมาณ 25 พฤศจิกายน น้ำหนักผลผลิตประมาณ 363 กิโลกรัมต่อไร่ ความสูงต้นประมาณ 140 เซนติเมตร ค่าอมิโลส 12 - 17 เปอร์เซ็นต์ ข้าว 100 กรัม ให้พลังงาน 366.00 กิโลแคลอรี, โปรตีน 7.00 กรัม, ไขมัน 2.40 กรัม, คาร์โบไฮเดรต 79.10 กรัม,ใยอาหาร 2.50 กรัม, วิตามินบี1 0.55 มิลลิกรัม, วิตามินบี2 0.06 มิลลิกรัม, ไนอาซิน 2.80 กรัม, แคลเซียม 27.00 มิลลิกรัม, ฟอสฟอรัส 255 มิลลิกรัม, เหล็ก 3.70 มิลลิกรัม คุณภาพการหุงต้มและรับประทาน คุณภาพข้าวสุก นุ่ม มีกลิ่นหอม ข้อควรระวัง คือ ไม่ต้านทานโรคใบสีส้ม โรคขอบใบแห้ง โรคไหม้ และโรคใบหงิก เพลี้ยกระโดดสีน้ำตาล เพลี้ยจักจั่นสีเขียว และหนอนกอ



ที่มา : <sup>1</sup> ศูนย์วิจัยข้าวลพบุรี, กรมการข้าว. 2565. โครงการการคัดสายพันธุ์บริสุทธิ์ข้าวพื้นเมืองเพื่อการอนุรักษ์ และใช้ประโยชน์ในท้องถิ่น. เงินนอกงบประมาณ ปี 2564-2565 โครงการเงินรายได้จากการดำเนินงานวิจัย และส่งเสริมด้านข้าว กรมการข้าว.

**ตารางที่ 1** แสดงคุณสมบัติและลักษณะเด่นของพันธุ์ข้าวหอมกุหลาบ และข้าวดอกมะลิ 105

ที่	รายละเอียด	พันธุ์ข้าว	
		หอมกุหลาบ	ข้าวดอกมะลิ 105
1	ชนิดข้าว	ข้าวเจ้าไวต่อช่วงแสง	ข้าวเจ้าไวต่อช่วงแสง
2	ความสูงของต้น (เซนติเมตร)	168 เซนติเมตร	140 เซนติเมตร
3	ช่วงเดือนที่เก็บเกี่ยว	ปลายเดือนพฤศจิกายน	ปลายเดือนพฤศจิกายน
4	ค่าอมิโลส (เปอร์เซ็นต์)	17.88	12 - 17
5	ผลผลิตเฉลี่ย (กิโลกรัม/ไร่)	672	363



ข้าวเปลือก



ข้าวสาร



ข้าวกล้อง



ลักษณะรวง

**เปรียบเทียบลักษณะเมล็ดพันธุ์ข้าวหอมกุหลาบ กับข้าวดอกมะลิ 105**

ที่มา : ศูนย์วิจัยข้าวลพบุรี, กรมการข้าว, 2565.

**การดำเนินงานขับเคลื่อน<sup>2</sup>**

เพื่อส่งเสริมเกษตรกรในพื้นที่จังหวัดลพบุรี เพื่อให้เป็นพันธุ์ข้าวพื้นเมืองดั้งเดิมให้อยู่คู่จังหวัดลพบุรี ซึ่งพันธุ์แท้ดังกล่าวเป็นพันธุ์ที่มีศักยภาพเชิงเศรษฐกิจและพัฒนาให้เกิดความยั่งยืนได้ แต่สถานการณ์ปัจจุบันพันธุ์ข้าวหอมกุหลาบ การผลิตเมล็ดพันธุ์ข้าวคุณภาพยังมีน้อย ไม่เพียงพอกับความต้องการ

สำนักงานเกษตรจังหวัดลพบุรี ได้กำหนดเป้าหมายดำเนินการเกษตรกร 20 ราย ในพื้นที่ตำบลขอนแก่น อำเภอนองม่วง จังหวัดลพบุรี และตำบลพุดา อำเภอบ้านหมี่ จังหวัดลพบุรี มีการดำเนินกิจกรรมการฝึกอบรมเทคโนโลยีการผลิตเมล็ดพันธุ์ข้าวให้เกษตรกร จำนวน 2 ครั้ง ในการสร้างการรับรู้ประวัติและความสำคัญของข้าวหอมกุหลาบที่ปลูกในพื้นที่จังหวัดลพบุรี คุณสมบัติสำคัญของพันธุ์สายพันธุ์ เทคโนโลยีการจัดการและการดูแลรักษาแปลงปลูก เทคโนโลยีการจัดทำแปลงเมล็ดพันธุ์ เทคโนโลยีการปรับปรุงคุณภาพเมล็ดพันธุ์ สถานการณ์การผลิตและการตลาดข้าว โดยสนับสนุนวัสดุการเกษตร เพื่อจัดทำแปลงสาธิตการผลิตเมล็ดพันธุ์ จำนวน 10 ไร่ เพื่อเป็นแหล่งเรียนรู้และศึกษาดูงานของสมาชิกที่เข้าร่วม

ที่มา : <sup>2</sup> สำนักงานเกษตรจังหวัดลพบุรี, กรมส่งเสริมการเกษตร, 2565

โครงการและเกษตรกรในจังหวัดลพบุรีที่มีความสนใจกิจกรรมจะดำเนินการแล้วเสร็จและสรุปผลภายในเดือนธันวาคม 2565 มีวัตถุประสงค์หลักเพื่อเป็นการอนุรักษ์สายพันธุ์ให้คงอยู่จังหวัดลพบุรี



**การถ่ายทอดความรู้ให้เกษตรกร**

ที่มา : สำนักงานเกษตรจังหวัดลพบุรี, กรมส่งเสริมการเกษตร, 2565.

**แนวทางการพัฒนา**

สำนักงานเกษตรจังหวัดลพบุรี มีแผนการพัฒนาระยะสั้น ดังนี้

**ปีที่ 1 (2565)** สำนักงานเกษตรจังหวัดลพบุรี วางเป้าหมายในการเพิ่มพื้นที่ในการขยายเมล็ดพันธุ์ พร้อมทั้งศึกษาความเป็นไปได้ความเหมาะสมในแต่ละสภาพพื้นที่ และการให้การยอมรับของเกษตรกรในพื้นที่ โดยการเพิ่มปริมาณเมล็ดพันธุ์เพื่อให้สามารถรองรับการขยายพื้นที่เพาะปลูกให้ได้อย่างน้อย 100 ไร่ ในปีถัดไป

**ปีที่ 2 (2566)** จะดำเนินการคู่ขนาน 2 ทาง คือ การเพิ่มศักยภาพในการผลิตขยายเมล็ดพันธุ์ และขยายผลการสร้างการรับรู้เกษตรกรในพื้นที่ใกล้เคียง เพิ่มพื้นที่เพาะปลูกเพื่อการบริโภคในครัวเรือนของตนเอง โดยของบประมาณดำเนินการจากงบจังหวัด/กลุ่มจังหวัด พัฒนาศักยภาพในการผลิตเมล็ดพันธุ์

**ปีที่ 3 (2567)** การหาช่องทางตลาดร่วมกับหน่วยงานที่เกี่ยวข้อง โดยเน้นการตลาดข้าวเปลือก และส่งเสริมในการแปรรูปขายในรูปแบบกลุ่มเกษตรกร เป้าหมายเป็นกลุ่มที่มีความพร้อมในการขายข้าวสารอย่างน้อย 3 กลุ่มหลัก โดยบูรณาการร่วมกับศูนย์วิจัยข้าวลพบุรี สำนักงานพาณิชย์จังหวัดลพบุรี และสำนักงานเกษตรและสหกรณ์จังหวัดลพบุรี เพื่อส่งเสริมการขายข้าวสารคุณภาพ :::



# วิสาหกิจชุมชน กลุ่มเกษตรกรแปรรูปดอยหลวง

## จุดเริ่มต้นจากสิ่งดี ๆ สู่ ผลิตภัณฑ์มะม่วงมหาชนก 100%

### จุดเด่นของสินค้า :

มะม่วงมหาชนก มีความโดดเด่นและเอกลักษณ์เฉพาะ คือ เป็นมะม่วงที่มีกลิ่นหอมแรง สีสวยสะดุดตา รวมถึงคุณประโยชน์ทางด้านอาหารสูง อุดมไปด้วยวิตามินเอและซี เมื่อนำมาแปรรูปจะมีกลิ่นหอม ผลิตภัณฑ์มีสีเหลืองอมส้ม น่ารับประทานและมีสีส้มสวยงาม การแปรรูปผลิตภัณฑ์ผ่านกระบวนการต่าง ๆ เพื่อให้ผลิตภัณฑ์มีคุณภาพมาตรฐานเป็นที่ยอมรับของผู้บริโภค

### มาตรฐานที่ได้รับ :

GAP ออ. มพข. ฮาตลาด OTOP 4 ดาว และ GMP

### สถานที่จัดจำหน่าย :

ห้างสรรพสินค้าริมปิงจังหวัดเชียงใหม่ Tops Supermarket แหล่งท่องเที่ยว ตลาดเกษตรกรจังหวัดเชียงใหม่ และออกบูธตามสถานที่ต่าง ๆ

### หน่วยงานที่สนับสนุน :

สำนักงานเกษตรจังหวัดเชียงใหม่  
 สำนักงานเกษตรอำเภอเชียงดาว  
 กองส่งเสริมวิสาหกิจชุมชน กรมส่งเสริมการเกษตร  
 และสำนักงานพัฒนาชุมชน จังหวัดเชียงใหม่

### วิสาหกิจชุมชนกลุ่มเกษตรกรแปรรูปดอยหลวง

นางสุพิน วงศ์ไชย ประธานวิสาหกิจชุมชนกลุ่มเกษตรกรแปรรูปดอยหลวง กล่าวว่า เริ่มจากการรวมเป็นกลุ่มแม่บ้านเกษตรกร ก่อตั้งเมื่อวันที่ 7 ตุลาคม 2548 มีสมาชิกจำนวน 21 คน ตั้งอยู่บ้านเลขที่ 433/1 หมู่ 2 บ้านปางเฟือง ตำบลปิงโค้ง อำเภอเชียงดาว จังหวัดเชียงใหม่ เพื่อแปรรูปผลผลิตในท้องถิ่นที่มีเป็นจำนวนมากและราคาตกต่ำ เช่น กล้วยอบ ลำไยอบแห้ง น้ำผลไม้และแยม โดยจำหน่ายผลผลิตในชุมชน ต่อมากลุ่มได้จดทะเบียนเป็นวิสาหกิจชุมชน



**นางสุพิน วงศ์ไชย**  
 ประธานวิสาหกิจชุมชน  
 กลุ่มเกษตรกรแปรรูปดอยหลวง

เมื่อปี 2548 โดยในปี 2548 - 2550 สำนักงานเกษตรอำเภอเชียงดาวและสำนักงานเกษตรจังหวัดเชียงใหม่ ได้เข้ามาส่งเสริมให้วิสาหกิจชุมชนปลูกมะม่วงเพื่อการส่งออก ซึ่งมีมะม่วงพันธุ์มหาชนกกรมอยู่ด้วย โดยทางภาคเหนือเริ่มนำมะม่วงพันธุ์มหาชนกมาปลูกครั้งแรกที่อำเภอสันทราย จังหวัดเชียงใหม่ และได้มีการขยายมาปลูกที่อำเภอเชียงดาว จังหวัดเชียงใหม่ จึงถือว่าเป็นต้นกำเนิดของการริเริ่มขยายพันธุ์มะม่วงพันธุ์ใหม่ในอำเภอเชียงดาว



## องค์ความรู้ที่โดดเด่น

วิสาหกิจชุมชนกลุ่มเกษตรกรแปรรูปดอยหลวง มีองค์ความรู้ในการแปรรูปผลผลิตทางการเกษตร โดยเฉพาะมะม่วงมหาชนกเป็นพันธุ์ที่แตกต่างจากมะม่วงชนิดอื่น ๆ ซึ่งมีผลมีขนาดใหญ่ รูปทรงยาว เปลือกหนา รสชาติอร่อยเหมาะสำหรับการส่งออก ส่วนผลดิบลักษณะผลเป็นสีเขียว รสเปรี้ยว ผลสุกผิวสีเหลืองทองจนถึงสีแดงทั้งผล ทั่วไปนิยมรับประทานผลสุก เมื่อผลสุกจัดจะมีกลิ่นหอมเป็นเอกลักษณ์เฉพาะตัว รสชาติหวาน หอม เนื้อแน่น เปลือกหนา เมล็ดลีบบาง รสชาติถูกใจทั้งคนไทยและคนต่างชาติ จึงทำให้เกษตรกรปลูกมะม่วงในพื้นที่ที่เป็นจำนวนมากขึ้น เมื่อราคาผลผลิตตกต่ำ โดยเฉพาะมะม่วงมหาชนกตกเกรด วิสาหกิจชุมชนกลุ่มเกษตรกรแปรรูปดอยหลวง จึงเกิดแนวคิดนำมะม่วงมหาชนกมาแปรรูปเป็นน้ำมะม่วงมหาชนก ซึ่งได้รับการสนับสนุนองค์ความรู้ด้านการแปรรูปผลิตภัณฑ์จากสำนักงานเกษตรอำเภอเชียงดาว จังหวัดเชียงใหม่ น้ำมะม่วงมหาชนกของกลุ่มได้รับการตอบรับจากผู้บริโภคเป็นอย่างดี เพราะเป็นผลิตภัณฑ์ที่ผลิตจากมะม่วงมหาชนก 100% ไม่ใช้วัตถุกันเสีย ไม่เจือสีสังเคราะห์ เหมาะสำหรับผู้บริโภคทุกเพศทุกวัย

## น้ำมะม่วงมหาชนก

นางสุพิน วงศ์ไชย กล่าวว่า วัตถุประสงค์ที่นำมาแปรรูปส่วนใหญ่เป็นผลผลิตที่ตกเกรดจากการคัดเพื่อส่งออกของวิสาหกิจชุมชนผู้ปลูกมะม่วง โดยการเชื่อมโยงของเครือข่ายวิสาหกิจชุมชนผู้ปลูกมะม่วงในพื้นที่อำเภอเชียงดาว ส่วนการจำหน่ายระยะแรกจำหน่ายในพื้นที่ อำเภอเชียงดาว โดยนำไปฝากจำหน่ายร้านค้าทั่วไป ประกอบกับทางกลุ่มผู้ผลิตมะม่วงเพื่อการส่งออกอนุญาตให้ใช้พื้นที่ของโรงงานเป็นที่ทำการวิสาหกิจชุมชนเกษตรกรแปรรูปดอยหลวง ทำให้ทางกลุ่มมีโรงเรือนที่เหมาะสมในการดำเนินกิจกรรมด้านการผลิต โดยมีการสนับสนุนเทคโนโลยีการผลิตและปัจจัยการผลิตจากหน่วยงานภาครัฐและหน่วยงานเอกชน ภายใต้การสนับสนุนของสำนักงานเกษตรอำเภอเชียงดาวและสำนักงานเกษตรจังหวัดเชียงใหม่

สำหรับขั้นตอนการผลิตเริ่มจากการนำมะม่วงมหาชนกตกเกรด สีผิวไม่สวย นำมาปอกเปลือกแล้วปั่น จากนั้นเก็บแช่แข็งไว้ในห้องเย็นเป็นการเก็บสต็อกน้ำมะม่วงให้สามารถทำขายได้ตลอดทั้งปี โดยต้องเก็บในอุณหภูมิ 2-5 องศาเซลเซียส พอจะใช้ก็นำไปต้มเพื่อฆ่าเชื้อโรค แล้วปรุงรสด้วยน้ำตาลฟรุกโตส เพื่อให้รสชาติกลมกล่อม เก็บไว้ได้นาน 18 วัน ที่อุณหภูมิ 2-5 องศาเซลเซียส แต่หากนำไปแช่แข็งเก็บได้นาน 1 เดือน ด้วยเอกลักษณ์ที่โดดเด่นของมะม่วงพันธุ์มหาชนก คือ มีกลิ่นที่เป็นเอกลักษณ์ และมีสีสวย สะอาดตา รวมถึงมีคุณประโยชน์ทางด้านอาหารสูง อุดมไปด้วยวิตามินเอและซี เมื่อนำมาแปรรูปจะมีกลิ่นหอม ผลิตภัณฑ์มีสีเหลืองอมส้มรับประทานและมีสีส้มสวยงาม การแปรรูปผลิตภัณฑ์ผ่านกระบวนการต่าง ๆ เพื่อให้ผลิตภัณฑ์มีคุณภาพมาตรฐานเป็นที่ยอมรับของผู้บริโภค โดยให้ความสำคัญในการผลิตที่สะอาด มีขั้นตอนการผลิตที่ถูกสุขลักษณะ และการเลือกสรรวัตถุดิบที่มีคุณภาพ







นอกจากนั้น วิสาหกิจชุมชนกลุ่มเกษตรกรแปรรูปดอยหลวง ยังได้มีการพัฒนาผลิตภัณฑ์อื่น ๆ ที่หลากหลาย เช่น ขอส้มม่วง มะม่วงแผ่น มะม่วงส้มลิ้ม มะม่วงหยี มะม่วงอบแห้ง มะม่วงสามรส ทอฟฟี่มะม่วง กัมมี่มะม่วง ผสมมัลเบอร์รี่ และผลิตภัณฑ์จากผลผลิตเกษตรอื่นในพื้นที่ เช่น ลำไยอบแห้ง มะเขือเทศอบแห้ง



น้ำเสาวรส น้ำสตอร์วเบอร์รี่ เป็นต้น มาตรฐานที่ได้รับ GAP ออ. มพช. ฮาลาล OTOP 4 ดาว และ GMP ซึ่งผลตอบรับของตลาดเป็นที่น่าพอใจมาก และได้ขยายการผลิตและส่งเสริมการขายเพิ่มมากขึ้น พร้อมทั้งหาช่องทางการตลาดให้กับสินค้าใหม่ ๆ อีกทั้งสนับสนุนให้สมาชิกซึ่งเป็นคนรุ่นใหม่เข้ามาทำงานดำเนินการตลาด โดยเฉพาะการค้าขายผ่านสื่อออนไลน์ต่าง ๆ ส่งผลให้ยอดขายเพิ่มขึ้นอีกด้วย



## สอบถามรายละเอียดเพิ่มเติม : วิสาหกิจชุมชนกลุ่มเกษตรกรแปรรูป ดอยหลวง

-  433/1 หมู่ 2 บ้านปางเฟือง ตำบลปึงโค้ง อำเภอเชียงดาว จังหวัดเชียงใหม่
-  นางสุพิน วงศ์ไชย ประธานวิสาหกิจชุมชนกลุ่มเกษตรกรแปรรูปดอยหลวง
-  08 5718 4224
-  doiluangenterprises@gmail.com
-  วิสาหกิจชุมชนกลุ่มเกษตรกรแปรรูปดอยหลวง
-  0857184224

## ชายคา DOAE

เรียบเรียง : นางสุรวง อินทร์แก้ว, สมิตินี ชาวศรี สำนักพัฒนาการถ่ายทอดเทคโนโลยี

ข้อมูล-ภาพ : กลุ่มเผยแพร่และประชาสัมพันธ์ กลุ่มโสตทัศนูปกรณ์ สำนักพัฒนาการถ่ายทอดเทคโนโลยี



เมื่อวันที่ 6 พฤษภาคม 2565 สมเด็จพระกนิษฐาธิราชเจ้า กรมสมเด็จพระเทพรัตนราชสุดาฯ สยามบรมราชกุมารี เสด็จพระราชดำเนินไปทรงปฏิบัติพระราชกรณียกิจในพื้นที่จังหวัดสกลนคร ในการนี้ นายเข้มแข็ง ยุติธรรมดำรง อธิบดีกรมส่งเสริมการเกษตร พร้อมคณะ ร่วมเข้าเฝ้าทูลละอองพระบาท โดยกรมส่งเสริมการเกษตร ได้จัดทำแปลงสาธิตเกษตรทฤษฎีใหม่และหลักสูตรการฝึกอบรมเกษตรกร ภายในศูนย์ศึกษาการพัฒนาภูพานอันเนื่องมาจากพระราชดำริ มีเกษตรกรและประชาชนทั่วไปเข้ามาศึกษาดูงาน ตั้งแต่ปี 2563 - ปัจจุบัน รวมกว่า 5,460 ราย นอกจากนี้ ยังได้จัดทำโครงการทหารพันธุ์ดี ถ่ายทอดความรู้ และสนับสนุนวัสดุอุปกรณ์ในการป้องกันกำจัดศัตรูพืชโดยวิธีผสมผสานในแปลงพืชผัก ทำให้ทหารที่เข้าร่วมโครงการสามารถนำความรู้ไปใช้กับแปลงพืชผักภายในค่ายกฤชณัฏฐ์สวราได้ผลดี และยังเกิดแนวคิดที่จะนำไปประยุกต์ใช้ในพื้นที่ของตนเอง ตลอดจนขยายผลสู่เกษตรกรและชุมชนต่อไป (ภาพ : สำนักงาน กปร. และกลุ่มโสตทัศนูปกรณ์)



เมื่อวันที่ 11 พฤษภาคม 2565 นายเข้มแข็ง ยุติธรรมดำรง อธิบดีกรมส่งเสริมการเกษตร เป็นประธานเปิดงาน The Color of Durian and Eastern Fruits @The Market Bangkok : ตลาดทุเรียนหลากสายพันธุ์และผลไม้จากภาคตะวันออก พร้อมด้วย นายนวนิตย์ พลเคน รองอธิบดีกรมส่งเสริมการเกษตร และคณะเจ้าหน้าที่ส่งเสริมการเกษตร ร่วมงาน ณ เดอะ มาร์เก็ต บางกอก เขตปทุมวัน กรุงเทพมหานคร ในงานจัดแสดงสายพันธุ์ทุเรียนพื้นเมืองหายากมากกว่า 100 สายพันธุ์ โชว์ตัวอย่างจริงกว่า 15 สายพันธุ์ อาทิ ทองแดง ย่ามะหวาด ขายมะไฟ กบรีศมี กบตาขาว ขุนทอง กบหลังวิหาร กระปุกทองดี ชะนีน้าตาลทราย เป็นต้น พร้อมจำหน่ายผลไม้ อัดลักษณะ สีน้าเคชตรแปรรูป และเมนูสร้างสรรค์ใหม่จากทุเรียน แบบไลฟ์สดพร้อมบริการส่งตรงถึงผู้บริโภค หรือสั่งจองแบบ Pre-Order ซึ่งจะจัดส่งให้ภายหลังการจัดงาน ชมการสาธิตสร้างเมนูอาหารใหม่จากผลไม้ อาหารประจำวันออก และวิธีการดูแลและแกะทุเรียนให้อร่อยถูกปาก รวมถึงกิจกรรมพิเศษ สำหรับผู้เยี่ยมชมงาน



เมื่อวันที่ 20 พฤษภาคม 2565 นายเข้มแข็ง ยุติธรรมดำรง อธิบดีกรมส่งเสริมการเกษตร เป็นประธานเปิดงานวันผึ้งโลก ครั้งที่ 5 “คุณค่าของผึ้งต่อมวลมนุษยชาติ” ณ ศูนย์การเรียนรู้ชุมชนผึ้งร่มไทร อำเภอทุ่งสง จังหวัดนครศรีธรรมราช ในมีกิจกรรมต่าง ๆ ได้แก่ การอภิปรายคณะ หัวข้อ “ยกระดับมาตรฐานการเลี้ยงผึ้งจากแมลงช่วยผสมเกสร สู่อุตสาหกรรม” นิทรรศการเทคโนโลยีการใช้แมลงช่วยผสมเกสร และการมอบรางวัลแก่เกษตรกรที่ชนะเลิศการประกวดน้ำผึ้งโพรงคุณภาพดี ปี 2565 ซึ่งเป็นปีแรกในการประเมินผลคุณภาพน้ำผึ้งด้วยมาตรฐานโลก ที่ใช้การตรวจวิเคราะห์ในห้องปฏิบัติการ และนำผลทางวิทยาศาสตร์ยืนยันคุณภาพของน้ำผึ้ง โดยผู้ได้รับรางวัล ได้แก่ รางวัลชนะเลิศอันดับ 1 คือ นางสุภาพร สุทิน จังหวัดนครศรีธรรมราช รองชนะเลิศอันดับ 1 คือ นายยุทธพงษ์ โสภณอำนวยกิจ จังหวัดเชียงราย รองชนะเลิศอันดับ 2 คือ นายปัญญาพล ใหม่พรม จังหวัดตรัง และรางวัลชมเชย คือ นายสุรเดช จวนศรี จังหวัดสุราษฎร์ธานี และนายธัญญา อินต๊ะมอย จังหวัดพะเยา





เมื่อวันที่ 26 พฤษภาคม 2565 นางอัญชลี สุวจิตตานนท์ รองอธิบดีกรมส่งเสริมการเกษตร พร้อมด้วยลงพื้นที่ตรวจประเมิน ณ พื้นที่ปฏิบัติงาน การประเมินรางวัลเลิศรัฐ สาขาการบริหารราชการแบบมีส่วนร่วม ประเภทร่วมมือใจแก่ใจ ประจำปี พ.ศ. 2565 ผลงาน “ฟักทองเงินล้าน@สุพรรณบุรี” ณ สำนักงานเกษตรจังหวัดสุพรรณบุรี และร่วมพบปะเกษตรกรผู้ปลูกฟักทองในพื้นที่ ณ ศูนย์รวบรวมผลผลิตทางการเกษตร จดรับซื้อสินค้าจากเกษตรกรที่ได้รับมาตรฐาน ตำบลวังน้ำซับ อำเภอศรีประจันต์ จังหวัดสุพรรณบุรี โดย โมเดล “ฟักทองเงินล้าน@สุพรรณบุรี” เกิดจากการที่เกษตรกรที่ทำนาปรังในพื้นที่ของจังหวัด มักประสบปัญหาน้ำไม่เพียงพอ ดังนั้น จึงกำหนดแนวทางส่งเสริมการปลูกพืชเศรษฐกิจชนิดใหม่ที่ใช้ใช้น้ำน้อยกว่าการปลูกข้าวนาปรัง ด้วยการส่งเสริมการปลูกฟักทองทดแทน เป็นรูปแบบการทำงานที่สามารถนำไปขยายผลสู่พืชเศรษฐกิจทางเลือกอื่นได้



เมื่อวันที่ 1 มิถุนายน 2565 นางอัญชลี สุวจิตตานนท์ รองอธิบดีกรมส่งเสริมการเกษตร พร้อมด้วยนางพรพรรณ ปรัชญาศิริ ผู้อำนวยการศูนย์เทคโนโลยีสารสนเทศและการสื่อสาร ลงนามบันทึกข้อตกลงความร่วมมือว่าด้วยการบริหารจัดการเกษตรเชิงพื้นที่โดยใช้เทคโนโลยีภูมิสารสนเทศ ระหว่างกรมส่งเสริมการเกษตร และสำนักงานพัฒนาเทคโนโลยีอวกาศและภูมิสารสนเทศ (องค์การมหาชน) (GISTDA) ณ ห้องประชุมศูนย์ปฏิบัติการกรมส่งเสริมการเกษตร (OR) และระบบออนไลน์ Zoom meeting เพื่อใช้เทคโนโลยีภูมิสารสนเทศมาช่วยในการบริหารจัดการงาน/โครงการต่าง ๆ ของกรมส่งเสริมการเกษตร รวมถึงการเสริมสร้างศักยภาพของเจ้าหน้าที่กรมส่งเสริมการเกษตร และเกษตรกรในการใช้ข้อมูลดาวเทียม ข้อมูลภูมิสารสนเทศเพื่องานส่งเสริมการเกษตร



เมื่อวันที่ 26 พฤษภาคม 2565 นายอลงกรณ์ พลบุตร ที่ปรึกษารัฐมนตรีว่าการกระทรวงเกษตรและสหกรณ์ เป็นประธานเปิดงานวันถ่ายทอดเทคโนโลยีเพื่อเริ่มต้นฤดูกาลผลิตใหม่ (Field Day) พร้อมด้วย นางกุลฤติ พัฒนะฉิม ผู้ตรวจราชการกระทรวงเกษตรและสหกรณ์ นายนวนิตย์ พลเคน รองอธิบดีกรมส่งเสริมการเกษตร และหัวหน้าส่วนราชการที่เกี่ยวข้อง ณ วิสาหกิจชุมชนธนาคารเมล็ดพันธุ์ข้าว (เครือข่าย ศพก.) บ้านโป่งสลอด หมู่ 6 ตำบลหนองกะบู่ อำเภอบ้านลาด จังหวัดเพชรบุรี โดยมีผู้ว่าราชการจังหวัดเพชรบุรี กล่าวต้อนรับ มีการจัดกิจกรรมสถานีให้ความรู้ เช่น การลดต้นทุนการผลิต ตรวจวิเคราะห์ดิน ปรับปรุงบำรุงดิน และการใช้สารชีวภัณฑ์ การเพิ่มผลผลิตและการใช้เทคโนโลยี จัดแสดงและสาธิตการใช้เทคโนโลยี เครื่องจักรกลทางการเกษตร และการพัฒนาคุณภาพและการตลาด เน้นการแปรรูปสินค้าเกษตรเพื่อเพิ่มมูลค่า นอกจากนี้ยังมีการจัดนิทรรศการและการออกหน่วยให้บริการจากหน่วยงานสังกัดกระทรวงเกษตรและสหกรณ์ในพื้นที่จังหวัดเพชรบุรีอีกด้วย



เมื่อวันที่ 27 พฤษภาคม 2565 ดร.เฉลิมชัย ศรีอ่อน รัฐมนตรีว่าการกระทรวงเกษตรและสหกรณ์ เป็นประธานเปิดงานกิจกรรมเยี่ยมชมการเก็บเกี่ยวผลผลิตสวนทุเรียนนนท์ พร้อมด้วย นายนวนิตย์ พลเคน รองอธิบดีกรมส่งเสริมการเกษตร ณ สวนยายละมัย ตำบลบางกร่าง อำเภอเมืองนนทบุรี จังหวัดนนทบุรี ทั้งนี้ กรมส่งเสริมการเกษตรได้ใช้ระบบส่งเสริมเกษตรแบบแปลงใหญ่เป็นกลไกขับเคลื่อนหลักในพื้นที่จังหวัดนนทบุรี มุ่งเน้นการรวมกลุ่มของเกษตรกรรายย่อย เพื่อรวมกันผลิต รวมกันจำหน่าย และบริหารจัดการร่วมกัน สำหรับสวนทุเรียนยายละมัย เป็นสมาชิกแปลงใหญ่ อำเภอเมืองนนทบุรี โดยมีนายสำเร็จ สุนทรแสง เป็นเจ้าของสวน ทำหน้าที่เป็นผู้จัดการแปลงใหญ่ทุเรียนอำเภอเมืองนนทบุรี และศูนย์เรียนรู้การเพิ่มประสิทธิภาพการผลิตสินค้าเกษตร (ศพก.) อำเภอเมืองนนทบุรี ด้านไม้ผล (ทุเรียน) รวมทั้งเป็นประธานขับเคลื่อนการรวมกลุ่มแปลงใหญ่อย่างเข้มแข็ง และเป็นจุดเรียนรู้ด้านการปลูกทุเรียนในพื้นที่ เพื่อให้เกษตรกรที่สนใจและเข้ามาศึกษาเรียนรู้ได้นำความรู้ไปประยุกต์ใช้ในพื้นที่ของตนเองต่อไป



## ลดต้นทุนการผลิต ด้วยการทำเกษตรแม่นยำ

### ปุ๋ยเคมีราคาแพง รอดได้ด้วยการทำเกษตรแม่นยำ

ประเทศไทยเป็นประเทศเกษตรกรรม ผลิตสินค้าเกษตรทั้งเพื่อการบริโภคภายในประเทศและส่งออก ปลูกพืชเศรษฐกิจที่สำคัญ ได้แก่ ข้าว ยางพารา ปาล์มน้ำมัน อ้อย ไม้ผล ข้าวโพดเลี้ยงสัตว์ สับปะรด มันสำปะหลัง เป็นต้น ปี 2564 ส่งออกสินค้าเกษตร (พืช ประมง ปศุสัตว์) มูลค่า 1.3 ล้านล้านบาท สินค้าส่งออกที่สำคัญได้แก่ น้ำมันปาล์ม มันสำปะหลัง ยางพารา ผลไม้ ข้าว (สำนักงานเศรษฐกิจการเกษตร, 2565) พื้นที่ทำการเกษตร 149 ล้านไร่ ต้องการใช้ปุ๋ยเคมีประมาณ 8.06 ล้านตัน

ปุ๋ยเคมีเป็นธาตุอาหารพืช มีความสำคัญมากต่อการเพิ่มผลผลิตพืช และเป็นต้นทุนการผลิตกว่าร้อยละ 20 ประเทศไทยต้องนำเข้าปุ๋ยเคมีจากต่างประเทศ ประมาณร้อยละ 98 ในแต่ละปีมีการนำเข้าปุ๋ยเคมีจากต่างประเทศ ประมาณ 5 ล้านตัน มูลค่า 40,000 - 50,000 ล้านบาท ขึ้นอยู่กับสภาพภูมิอากาศซึ่งเป็นปัจจัยแวดล้อมที่เอื้อต่อการทำการเกษตร โดยปี 2564 ประเทศไทยนำเข้าปุ๋ยเคมีจาก 45 ประเทศ ปริมาณ 5.5 ล้านตัน มูลค่า 70,103 ล้านบาท (กรมวิชาการเกษตร, 2565) ตั้งแต่ต้นปี 2564 เป็นต้นมา สถานการณ์ราคาปุ๋ยเคมีมีการปรับตัวสูงขึ้นมาก โดยมีสาเหตุจากหลายปัจจัย เช่น หลายประเทศใช้ปุ๋ยเคมีทำการเกษตรเพื่อความมั่นคงทางอาหารมากขึ้น ประเทศผู้ผลิตและส่งออกปุ๋ยเคมีรายใหญ่ของโลก เช่น จีน รัสเซีย และเบลารุส ชะลอหรือห้ามส่งออกปุ๋ยเคมีเพื่อความมั่นคงทางอาหารและภาวะสงคราม เป็นต้น ด้วยปัญหาดังกล่าวส่งผลกระทบต่อต้นทุนการผลิตสินค้าเกษตรของเกษตรกรไทย

“กรมส่งเสริมการเกษตรมุ่งเน้นส่งเสริมเกษตรกรให้จัดการดิน และปุ๋ยได้อย่างถูกต้อง แม่นยำ เพราะตระหนักดีว่า ความรู้ในการจัดการดินและปุ๋ยที่ถูกต้องตามหลักการทำเกษตรแบบแม่นยำ เป็นทางรอดของเกษตรกรในยุคปุ๋ยเคมีราคาแพง”



จากสถานการณ์ปุ๋ยเคมีราคาสูงนั้น กรมส่งเสริมการเกษตรมีนโยบายในการส่งเสริมสนับสนุนให้เกษตรกร ใช้ปุ๋ยตามค่าวิเคราะห์ดิน หรือปุ๋ยสั่งตัด ซึ่งเป็นหนึ่งในเทคโนโลยีการทำเกษตรแบบแม่นยำ โดยได้กำหนดนโยบายส่งเสริมเกษตรกร ใช้ปุ๋ยอย่างมีประสิทธิภาพ 4 ถูก คือ ถูกสูตร ถูกอัตรา ถูกเวลา และถูกวิธี ใช้ปุ๋ยตามค่าวิเคราะห์ดิน (หรือปุ๋ยสั่งตัดในข้าว อ้อย ข้าวโพดเลี้ยงสัตว์) ปรับปรุงความเป็นกรดเป็นด่างของดินให้เหมาะสมและใช้ปุ๋ยแบบผสมผสาน (ปุ๋ยเคมี ปุ๋ยอินทรีย์ และปุ๋ยชีวภาพ)



### ตัวอย่างการทำเกษตรแม่นยำในนาข้าว

ข้าว เป็นพืชเศรษฐกิจที่สำคัญของไทย ปี 2564 มีพื้นที่นาข้าว 62.44 ล้านไร่ เกษตรกร 4,548,731 ครัวเรือน เมื่อพิจารณาปริมาณนำเข้าปุ๋ย พบว่า ปริมาณร้อยละ 30 - 35 เป็นปุ๋ยสูตรที่นิยมใช้ในนาข้าว ได้แก่ 16-20-0 16-16-8 และ 15-15-15 อย่างไรก็ตาม หากมีการใช้ปุ๋ยที่ถูกต้อง ตามช่วงความต้องการของข้าวและตามชนิดดิน โดยกรมการข้าวได้มีมาตรการ “3 ต้องทำ 3 ต้องลด เพื่อการลดต้นทุนการผลิตข้าวที่เหมาะสม”

#### “3 ต้องทำ”

ต้องที่ 1 ใช้เมล็ดพันธุ์ข้าวคุณภาพดี ตรงตามพันธุ์ ไม่มีสิ่งเจือปน และมีความงอกไม่ต่ำกว่าร้อยละ 80

ต้องที่ 2 ปลูกข้าวปีละ 2 ครั้ง แม้เป็นพื้นที่ชลประทาน เพื่อให้ผืนนาได้พักดิน ด้วยการไถกลบตอซังหรือปลูกพืชปุ๋ยสด เป็นการตัดวงจรโรคแมลงศัตรู และทำให้ดินมีความอุดมสมบูรณ์เพิ่มขึ้น

ต้องที่ 3 จัดบันทึกค่าใช้จ่ายในการผลิตหรือทำบัญชีฟาร์ม เพื่อให้รู้ต้นทุนการผลิต



**“3 ต้องลด”** การใช้ปัจจัยการผลิตอย่างถูกต้อง เหมาะสมตามคำแนะนำ

**ลดที่ 1 ลดอัตราเมล็ดพันธุ์** คำแนะนำคือ นาหว่านใช้ 15 - 20 กิโลกรัมต่อไร่ นาดำด้วยเครื่อง 7 - 10 กิโลกรัมต่อไร่ และโยนกล้า 4 - 5 กิโลกรัมต่อไร่

**ลดที่ 2 ลดการใช้ปุ๋ยเคมีอย่างฟุ่มเฟือย** ใช้ตามคำแนะนำ และใช้เมื่อต้นข้าวต้องการหรือแสดงอาการขาดธาตุอาหาร เช่น

**การใช้ปุ๋ยสั่งตัด หรือการใช้ปุ๋ยตามค่าวิเคราะห์ดิน** ควรแบ่งใส่ 2 ครั้ง ตามอัตราแนะนำ ครั้งที่ 1 ใส่ปุ๋ยระยะปักดำ หรือหลังปักดำ 15 - 20 วัน หรือในนาหว่านที่ระยะ 20 - 30 วัน หลังออก (แม่ปุ๋ย 46-0-0 18-46-0 และ 0-0-60) ครั้งที่ 2 ใส่ปุ๋ยที่ระยะกำเนิดช่อดอก (แม่ปุ๋ย 46-0-0)



**การใช้ปุ๋ยตามลักษณะเนื้อดิน** ตามคำแนะนำที่ระบุไว้ในอัตราปกติ กรณีพันธุ์ข้าวไม่ไวต่อช่วงแสง (เช่น กข 23, สุพรรณบุรี 60, ชัยนาท 1, ปทุมธานี 1, พิษณุโลก 2)

ลักษณะเนื้อดิน	ปริมาณธาตุอาหารแนะนำ (N1+N2)-P <sub>2</sub> O <sub>5</sub> -K <sub>2</sub> O (กิโลกรัมต่อไร่)	สูตรปุ๋ยที่แนะนำ	
		ใส่ปุ๋ยครั้งแรก อัตรา 30-35 กิโลกรัมต่อไร่	ใส่ปุ๋ยครั้งที่สอง อัตรา 13 กิโลกรัมต่อไร่
ดินเหนียว	(6+6)-6-0	16-20-0 หรือ 20-20-0	46-0-0
ดินร่วนและดินทราย	(6+6)-6-3	16-16-8 หรือ 15-15-15	46-0-0

กรณีพันธุ์ข้าวไวต่อช่วงแสง (เช่น ขาวดอกมะลิ 105, กข 6, ชุมแพ 60, พัทลุง 60, เหนียวสันป่าตอง)

ลักษณะเนื้อดิน	ปริมาณธาตุอาหารแนะนำ (N1+N2)-P <sub>2</sub> O <sub>5</sub> -K <sub>2</sub> O (กิโลกรัมต่อไร่)	สูตรปุ๋ยที่แนะนำ	
		ใส่ปุ๋ยครั้งแรก อัตรา 20-25 กิโลกรัมต่อไร่	ใส่ปุ๋ยครั้งที่สอง อัตรา 9 กิโลกรัมต่อไร่
ดินเหนียว	(4+4)-4-0	16-20-0 หรือ 20-20-0	46-0-0
ดินร่วนและดินทราย	(4+4)-4-2	16-16-8 หรือ 15-15-15	46-0-0

**หมายเหตุ :** ใส่ปุ๋ยครั้งแรกที่ระยะปักดำ และครั้งที่ 2 ที่ระยะกำเนิดช่อดอก

N1 = ปริมาณไนโตรเจนของการใส่ปุ๋ยครั้งแรก

N2 = ปริมาณไนโตรเจนของการใส่ปุ๋ยครั้งที่ 2

**ที่มา :** กรมวิชาการเกษตร. 2553. คำแนะนำการใช้ปุ๋ยกับพืชเศรษฐกิจ. กลุ่มวิจัยปฐพีวิทยา สำนักวิจัยพัฒนาปัจจัยการผลิตทางการเกษตร กรมวิชาการเกษตร กระทรวงเกษตรและสหกรณ์. 122 หน้า.





**ลตที่ 3** ลดการใช้สารเคมีกำจัดศัตรูข้าว โดยการพิจารณาอาการของต้นข้าว ประเมินชนิดศัตรูข้าว และความเสียหาย ก่อนใช้สารเคมีตามคำแนะนำอย่างเคร่งครัด

อย่างไรก็ตาม กองส่งเสริมการอารักขาพืชและจัดการดินปุ๋ย ได้ใช้ศูนย์จัดการดินปุ๋ยชุมชน (ศดปช.) 882 ศูนย์ ใน 77 จังหวัด ที่มีการบริหารจัดการโดยเกษตรกร เพื่อเป็นกลไกการขับเคลื่อนขยายผลเทคโนโลยีการใช้ปุ๋ยตามค่าวิเคราะห์ดินและปุ๋ยสั่งตัดไปสู่ชุมชน ศพก. และแปลงใหญ่ เพื่อให้เกษตรกรสามารถลดต้นทุนปุ๋ยเคมี ตั้งแต่ปี 2558 เป็นต้นมา เกษตรกรมีการยอมรับนำเทคโนโลยีการใช้ปุ๋ยที่ถูกต้องแม่นยำไปปฏิบัติเพิ่มขึ้นทุกปี โดยในปี 2563 สมาชิก ศดปช. จำนวน 17,640 ราย จาก 882 ศูนย์ มีพื้นที่การนำเทคโนโลยีการใช้ปุ๋ยตามค่าวิเคราะห์ดินไปใช้เพิ่มขึ้นเป็น 244,853 ไร่ ได้รับผลผลิตเฉลี่ยเพิ่มขึ้น 14% และลดต้นทุนปุ๋ยเคมีได้เฉลี่ย 25.2% คิดเป็นมูลค่าประมาณ 73 ล้านบาท ::::



## ฐานข้อมูล

### การตกค้างของสารเคมีป้องกันกำจัดศัตรูข้าว ในการผลิตข้าว (Rice-PRdb)

**สาระน่ารู้**

ที่มา : กรมการข้าว



การใช้สารกำจัดศัตรูพืชเพื่อเพิ่มผลผลิตและกำจัดศัตรูพืชในภาคการเกษตรของไทยมีแนวโน้มเพิ่มสูงมากขึ้น โดย ในปี 2564

พบว่ามี การนำเข้าสารเคมีป้องกันกำจัดแมลง ประมาณ 29.55 พันตัน และสารเคมีป้องกันกำจัดโรคพืช ประมาณ 24.25 พันตัน (สำนักงานเศรษฐกิจการเกษตร, 2564) ทั้งนี้พื้นที่การเกษตรเท่าเดิม บ่งชี้ได้ว่าเกษตรกรไทยมีการใช้สารเคมีทางการเกษตรต่อไร่เพิ่มสูงขึ้น ทั้งนี้เนื่องจากศัตรูพืชต่างๆ มีการปรับตัวเพื่อต่อต้านสารเคมีทางการเกษตรมากขึ้น จากการใช้สารเคมีในอัตราที่สูงเกินความจำเป็น ไม่ถูกเวลาและไม่ถูกวิธี นอกจากส่งผลกระทบต่อเกษตรกรโดยตรงแล้วยังส่งผลให้มีการตกค้างในผลผลิตทางการเกษตรเป็นอันตรายต่อผู้บริโภคโดยตรงรวมทั้งสิ่งแวดล้อมอีกด้วย

จากการดำเนินงานภายใต้แผนระบบการผลิตข้าวแบบอาหารปลอดภัย และเป็นมิตรกับสิ่งแวดล้อม กรมการข้าว ได้ดำเนินการตรวจติดตามและเฝ้าระวังการตกค้างของสารพิษจากการใช้สารเคมีป้องกันกำจัดศัตรูข้าว และรวบรวมข้อมูลที่ได้มาจัดทำระบบฐานข้อมูลการตกค้างของสารเคมีป้องกันกำจัดศัตรูข้าวในการผลิตข้าว โดยการนำข้อมูลมาจัดเก็บให้เป็นระบบง่าย ต่อการสืบค้น เพื่อนำข้อมูลไปเชื่อมโยงสำหรับใช้สร้างเป็นฐานข้อมูลการตกค้างของสารเคมีป้องกันกำจัดศัตรูข้าวในการผลิตข้าว (Rice Pesticide Residue in Rice Production Database : Rice-PRdb) ที่สามารถสืบค้น เปรียบเทียบ และ ดูความสัมพันธ์ระหว่างข้อมูลได้ สนับสนุนการตรวจสอบย้อนกลับของสินค้าข้าวได้ในอนาคต โดยมุ่งเน้นการผลิตอาหารปลอดภัย รวมทั้งช่วยในการวางแผนการจัดการศัตรูข้าวด้วยสารเคมีในระดับที่ปลอดภัยไม่ตกค้างสามารถนำไปสนับสนุนการกำหนด ค่า MRLs ของประเทศไทย ทำให้สินค้าข้าวไทยมีความปลอดภัย เพิ่มศักยภาพการแข่งขันในตลาดข้าวโลก เพื่อเป็นแหล่งข้อมูลแก่ผู้ที่เกี่ยวข้องในการประเมินความปลอดภัยของสินค้าข้าวไทย ป้องกันการกีดกันทางการค้าและสร้างความเชื่อมั่นด้านความปลอดภัยของสินค้าข้าวแก่ผู้บริโภคได้ รวมทั้งให้คำแนะนำการใช้สารเคมีที่ถูกต้องเพื่อให้เกษตรกรในพื้นที่เสี่ยงจากการเฝ้าระวังสารพิษตกค้างปฏิบัติได้อย่างถูกต้องเหมาะสม

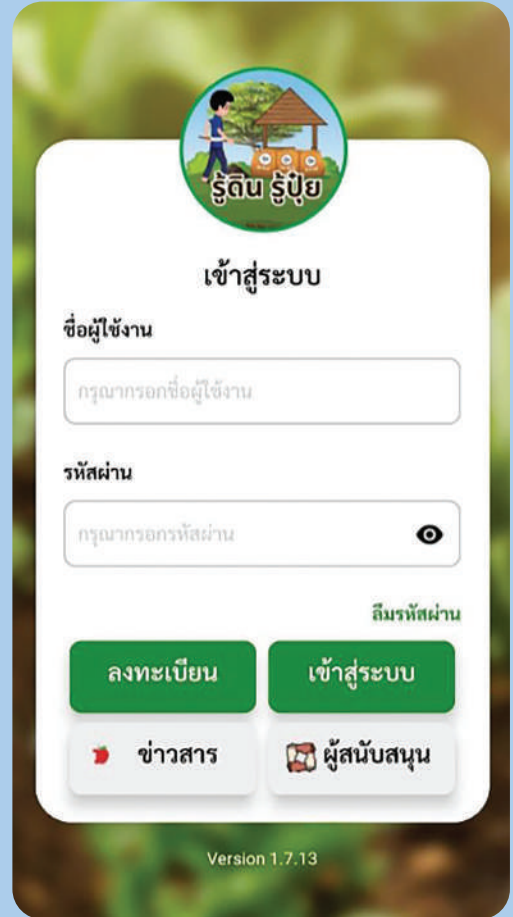
ผู้สนใจสามารถสมัครสมาชิกเพื่อเข้าใช้งานได้ที่เว็บไซต์

<http://trsi-app.ricethailand.go.th/dcrpr/> ::::



# กระบวนการพัฒนา Platform และ Application รู้ดิน รู้ปุ๋ย

แอปพลิเคชัน “รู้ดินรู้ปุ๋ย” เป็นเครื่องมือที่ให้คำแนะนำการจัดการดิน และการใช้ปุ๋ยตามค่าวิเคราะห์ดิน มีจุดมุ่งหมายเพื่อให้เกษตรกรที่ได้รับผลกระทบจากการระบาดของโรคติดเชื้อไวรัสโคโรนา 2019 (COVID-19) สามารถเพิ่มประสิทธิภาพและลดต้นทุนการผลิต ด้วยการประยุกต์ใช้เทคโนโลยีและนวัตกรรมในการวิเคราะห์ดินและใช้ปุ๋ยตามค่าวิเคราะห์ดิน และเพื่อพัฒนาศูนย์จัดการดินปุ๋ยชุมชน (ศดปช.) ให้มีศักยภาพสามารถดำเนินธุรกิจในการจัดหาปุ๋ยที่มีคุณภาพใช้ในชุมชน สร้างความเข้มแข็งและพึ่งพาตนเองให้แก่เกษตรกร ซึ่งมีการเก็บข้อมูลพื้นฐานของสมาชิกศูนย์จัดการดินปุ๋ยชุมชน การใช้ปุ๋ย ต้นทุน และผลผลิตของสมาชิกและผู้ให้บริการ โดยมีระบบวิเคราะห์คำนวณต้นทุนและคาดการณ์ผลผลิต การสั่งจองปุ๋ย และการจัดการสต็อกปุ๋ย ทำให้สามารถทราบความต้องการแล้วนำไปบริหารจัดการธุรกิจดินและปุ๋ยของศูนย์จัดการดินปุ๋ยชุมชนได้



## ซึ่งมีการเชื่อมโยงข้อมูลกับฐานข้อมูลอื่น ๆ ที่เกี่ยวข้อง

แบบ API (Application Programming Interface : การเชื่อมต่อจากระบบหนึ่งไปสู่อีกระบบหนึ่ง เพื่อให้ซอฟต์แวร์ภายนอกเข้าถึงและอัปเดตข้อมูลนั้นได้โดยอัตโนมัติ) ดังนี้

1. ข้อมูลทะเบียนเกษตรกร ของกรมส่งเสริมการเกษตร ด้วยหมายเลขบัตรประชาชน ดังนี้

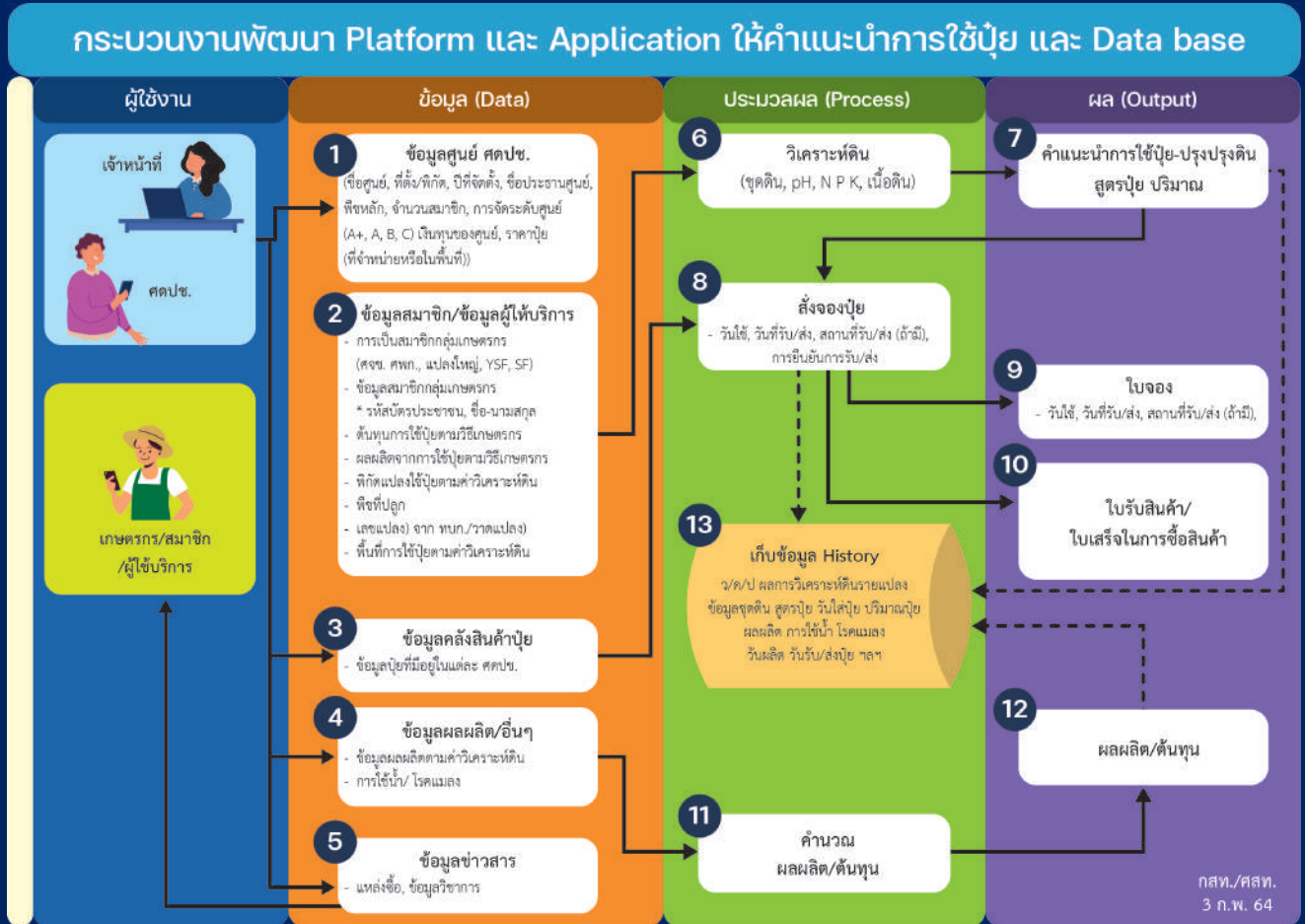
- 1.1 ข้อมูลส่วนบุคคล ได้แก่ ชื่อ - นามสกุล
- 1.2 ข้อมูลแปลงเพาะปลูก ของเกษตรกรที่มีแปลงที่ได้รับการปรับปรุงล่าสุดในรอบปี ข้อมูลกิจกรรมการเพาะปลูก ดังนี้
  - 1.2.1 เลขที่แปลง
  - 1.2.2 เลขที่โฉนด
  - 1.2.3 พื้นที่เพาะปลูกตามเอกสารสิทธิ์ครอบครอง
  - 1.2.4 ที่อยู่ จังหวัด อำเภอ/เขต ตำบล/แขวง
  - 1.2.5 พิกัด ละติจูด ลองจิจูด หรือ x, y และ Zone
  - 1.2.6 กิจกรรมเพาะปลูก (ชื่อพืช/พันธุ์)

2. ข้อมูลการเป็นสมาชิกแปลงใหญ่ ด้วยหมายเลขบัตรประชาชน และรหัสทะเบียนเกษตรกร

3. ข้อมูลชุดดิน ข้อมูลชุดดิน การจัดการดิน และคำแนะนำในการใช้ปุ๋ย ซึ่งเชื่อมโยงกับข้อมูลพิกัดที่ตั้งแปลงปลูกและรหัสพืชจากระบบทะเบียนเกษตรกร เพื่อตรวจสอบข้อมูลรหัสชุดดินจากกรมพัฒนาที่ดิน และข้อมูลคำแนะนำจากกรมวิชาการเกษตร



## โดยมีกระบวนการออกแบบและพัฒนาระบบ รายละเอียดดังภาพ



## รู้ดิน รู้ปุ๋ย

แอปพลิเคชันนี้ ที่ช่วยจัดการดินปุ๋ยได้อย่างมืออาชีพ ลดต้นทุน เพิ่มผลผลิตในแปลงและสนับสนุนให้ ศคปช. ทำธุรกิจบริการดินปุ๋ย ในชุมชนได้ด้วยตนเองจนเกิดความความเข้มแข็งและยั่งยืน

ดาวน์โหลดแอปพลิเคชัน "รู้ดิน รู้ปุ๋ย" ลงสมาร์ทโฟน ได้ที่



[www.รู้ดินรู้ปุ๋ย.com](http://www.รู้ดินรู้ปุ๋ย.com)





SCAN QR Code  
เพื่อรับชม Clip

# นั่งแลบอน นอนกินเรียน ณ ศูนย์ส่งเสริมและพัฒนาอาชีพ การเกษตรจังหวัดยะลา



ทุเรียนพันธุ์กบชายน้ำ



## ศูนย์ส่งเสริมและพัฒนาอาชีพการเกษตรจังหวัดยะลา

เป็นศูนย์ให้บริการถ่ายทอดความรู้และเทคโนโลยี ด้านการเกษตร ตั้งอยู่เลขที่ 118 หมู่ที่ 1 ตำบลปูโรง อำเภอกงหรา จังหวัดยะลา ลักษณะพื้นที่เป็นภูเขา และเชิงเขา ติดกับถนนสายยะลา-เบตง ภายในศูนย์ฯ มีบรรยากาศที่ร่มรื่น บนพื้นที่ 242 ไร่ ประกอบด้วย แปลงเรียนรู้ด้านไม้ดอกไม้ประดับ แปลงรวบรวม พันธุ์บอนสี แปลงรวบรวมพันธุ์ไม้ผลอัตลักษณ์ แปลงรวบรวมพันธุ์ทุเรียน ซึ่งมีกว่า 30 สายพันธุ์ แปลงเงาะ แปลงลองกอง แปลงมังคุด แปลงส้มโอ และแปลงรวบรวมพืชสมุนไพร ล้วนเป็นแปลงแม่พันธุ์สำหรับนักท่องเที่ยวที่ชื่นชอบการท่องเที่ยวเชิงเกษตร เรามีโปรแกรมการเรียนรู้พร้อมปฏิบัติ ปัก ตอน เสียบ และการขยายพันธุ์บอนสีเพื่อการอนุรักษ์ ภายใน 1 ชั่วโมง

ขอเชิญชวนทุกท่านมาเที่ยวศูนย์ฯ  
มาถูกช่วง ได้อ้อมท้อง รับรองจะถูกใจ  
ห้ามพลาดนะครึบ เริ่มตั้งแต่  
เดือน ก.ค - ส.ค. ของทุกปี



ทุเรียนพันธุ์นสาว



ดอกและผลทุเรียนพันธุ์ลากกา

### มาถูกช่วง ได้อ้อมท้อง รับรองจะถูกใจ

พลาดไม่ได้กับผลไม้จากต้นแม่พันธุ์ ไม่ว่าจะเป็นราชาผลไม้ที่หาทานได้เฉพาะจังหวัดยะลา ทุเรียนสะเต๊ะต้นน้ำ ทุเรียนราคาเรื่อนหมื่น ในชื่อ “กบชายน้ำ” และทุเรียนบ้านรสชาตินำพิสมัย เรียกขานกันว่า “ทุเรียนนสาว” ดับความร้อนในร่างกัด้วยราชินีผลไม้ “มังคุด” รสชาติหวานเย็นรับรองว่าไม่เหมือนที่ใดตามมาติด ๆ ด้วย “เงาะโรงเรียน” และสุดท้ายเพิ่มความหวานกับ “ลองกอง” แค่นี้ก็อ้อมแล้ว ท้ายสุดลิ้มไม้ได้กับทุเรียนดอกแดง สวยแต่รูปจวบไม่หอมเป็นทุเรียนโบราณดอกทุเรียนสีแดงชมพู สวยงาม แต่ผลทุเรียนมีรสชาติและกลิ่นคล้ายกับสุราขาว ชื่อของเขา คือ “ทุเรียนลากกา”

### มาเยือนแล้วต้องห้ามพลาด

อีกอย่างทีทุกคนมาแล้วจะต้องแวะเพื่อเก็บภาพ พร้อมความรู้และความประทับใจกลับไป นั่นคือ บอนสีราชินีไม้ใบ ซึ่งทางศูนย์ฯ ได้รวบรวมพันธุ์บอนสีไว้มากกว่า 40 สายพันธุ์ เช่น ชมพูทวีป หยกก้ามเหยี่ยว องค์กรีมาล เมืองใหม่ และยังมีอีกเยอะ!!!

คิดถึงยะลา คิดถึงสายหมอก แม้จุดหมายปลายทางของท่านอาจจะเป็นทะเลหมอกอัยเยอร์เวง แหล่งท่องเที่ยวอำเภอเบตง ได้สุดแดนสยาม แต่หากคิดถึงแหล่งเรียนรู้ด้านการเกษตรอย่าลืมคิดถึงเรา ศูนย์ส่งเสริมและพัฒนาอาชีพการเกษตรจังหวัดยะลา



สอบถามเพิ่มเติมและติดต่อเข้าเที่ยวชมได้ที่ :

**ศูนย์ส่งเสริมและพัฒนาอาชีพการเกษตรจังหวัดยะลา**

เลขที่ 118 หมู่ 1 ตำบลปูโรง อำเภอรังปิ้ง จังหวัดยะลา 95000

โทรศัพท์ 0 7329 9471 โทรสาร 0 7329 9472

E - mail : aopdh09yala@gmail.com

Facebook : ศูนย์ส่งเสริมและพัฒนาอาชีพการเกษตรจังหวัดยะลา







# โครงการคลินิกเกษตรเคลื่อนที่ในพระราชานุเคราะห์ ฯ



## โครงการที่พระบาทสมเด็จพระเจ้าอยู่หัวทรงห่วงใยเกษตรกรทั่วประเทศ

### ที่มาของโครงการคลินิกเกษตรเคลื่อนที่ในพระราชานุเคราะห์ ฯ

โครงการคลินิกเกษตรเคลื่อนที่ในพระราชานุเคราะห์สมเด็จพระบรมโอรสาธิราช ฯ สยามมกุฎราชกุมาร เป็นโครงการที่พระบาทสมเด็จพระเจ้าอยู่หัว เมื่อครั้งดำรงพระราชอิสริยยศสมเด็จพระบรมโอรสาธิราช ฯ สยามมกุฎราชกุมาร ทรงรับโครงการดังกล่าวไว้ในพระราชานุเคราะห์ และทรงพระราชทานพระราชานุญาต อนุญาตให้เชิญพระนามาภิไธยย่อไว้ในเครื่องหมายตราสัญลักษณ์โครงการ โดยเปิดให้บริการครั้งแรก เมื่อวันที่ 22 กรกฎาคม พ.ศ. 2545 ตำบลบ้านหลวง อำเภอดอนพุด จังหวัดสระบุรี และได้ดำเนินการมาอย่างต่อเนื่อง จนถึงปัจจุบัน โดยมีเกษตรกรกว่า 4 ล้านคนเข้ารับบริการ



### วัตถุประสงค์และความสำคัญของโครงการคลินิกเกษตรเคลื่อนที่ในพระราชานุเคราะห์ ฯ

โครงการคลินิกเกษตรเคลื่อนที่ในพระราชานุเคราะห์ ฯ มีวัตถุประสงค์เพื่อให้เกษตรกรที่มีปัญหา ด้านการเกษตรในพื้นที่ห่างไกล สามารถเข้าถึงการบริการทางวิชาการและได้รับการแก้ไขปัญหาด้านการเกษตร อย่างครบวงจร เป็นการนำบุคลากร อุปกรณ์ เครื่องมือ และองค์ความรู้ด้านการเกษตรมาให้บริการแก่ พี่น้องเกษตรกรถึงในพื้นที่ ก่อให้เกิดประโยชน์ต่อเกษตรกรเป็นอย่างยิ่ง สามารถแก้ไขปัญหารวดเร็วทันเวลา เชื่อประโยชน์ในการนำความรู้ที่ถูกต้องตามหลักวิชาการทางการเกษตรไปปฏิบัติต่อพื้นที่ของตนเอง เกิดผลตอบแทนและรายได้จากการประกอบอาชีพที่มั่นคง



### กิจกรรมด้านคลินิกเกษตรที่เปิดให้บริการ

สำนักงานเกษตรจังหวัด และหน่วยงานในสังกัดกระทรวงเกษตรและสหกรณ์ เปิดให้บริการในรูปแบบ คลินิกเกษตรเคลื่อนที่ ให้คำปรึกษา แก้ไขปัญหา และให้คำแนะนำด้านการเกษตร อย่างครบวงจรในจุดเดียว ทั้งด้านพืช ดิน ประมง ปศุสัตว์ บัญชี สหกรณ์ ชลประทาน และอื่นๆ ที่เกี่ยวข้องกับด้านการเกษตร จำนวน 12 กิจกรรม ได้แก่



สำหรับเกษตรกรที่สนใจเข้าร่วมงาน คลินิกเกษตรเคลื่อนที่ในพระราชานุเคราะห์ ฯ สามารถสอบถามรายละเอียด วัน เวลา และสถานที่จัดงานประจำจังหวัด ได้ที่ สำนักงานเกษตรอำเภอ หรือสำนักงานเกษตรจังหวัดใกล้บ้านท่าน ทั่วประเทศ





# 7

## เทคนิคการปลูกและดูแลรักษา



### พืชผักในฤดูฝน

พืชผักส่วนใหญ่สามารถปลูกได้ตลอดทั้งปี แต่ในช่วงฤดูฝนซึ่งมีปริมาณน้ำมาก และความชื้นในอากาศสูง หากเกษตรกรวางแผนการผลิตและดูแลรักษาไม่ดี อาจทำให้ผลผลิตเสียหายได้ ดังนั้น ขอแนะนำ **7 เทคนิคการปลูกพืชผักให้เหมาะกับช่วงฤดูฝน** ดังนี้



#### 1 การเลือกชนิดพืชให้เหมาะสม

เป็นการเริ่มต้นที่สำคัญ ชนิดผักที่เหมาะสมสำหรับปลูกในฤดูฝน ได้แก่ ผักที่มีอายุการเก็บเกี่ยวสั้นจำพวกผักใบ เช่น กวางตุ้ง ผักบุ้งจีน ผักกาดหอม ผักตระกูลกะหล่ำ เช่น กะหล่ำปลี คะน้า ผักเถาเลื้อย เช่น ตำลึง ถั่วลันเตา ถั่วฝักยาว แตงร้าน พักทอง พริก แพง มะระ ผักยืนต้น เช่น ชะอม พริก มะเขือ เป็นต้น



#### 2 การเตรียมเมล็ดพันธุ์

ใช้เมล็ดพันธุ์จากแหล่งที่เชื่อถือได้ หากเป็นเมล็ดพันธุ์ที่ไม่เคลือบ ควรแช่เมล็ดพันธุ์ในน้ำอุ่น ประมาณ 50 องศาเซลเซียส นาน 30 นาที เพื่อกำจัดเชื้อโรคที่อาจติดมากับเมล็ดผัก



#### 3 การเตรียมดิน

ในฤดูฝนดินมีการอุ้มน้ำมาก หากรากพืชแช่อยู่ในน้ำนาน จะทำให้ขาดอากาศและตายในที่สุด ดังนั้น พืชผักที่มียากไม่ลึกมาก ควรยกแปลงให้สูงไม่ต่ำกว่า 30 เซนติเมตร หากเป็นพืชหัว ต้องยกสูงมากกว่า พร้อมทั้งเพิ่มปริมาณปุ๋ยคอกหรือปุ๋ยหมัก มากกว่าเดิมเพื่อเพิ่มช่องว่างในดิน และใส่ปูนขาว อัตรา 100 - 200 กิโลกรัมต่อไร่ เพื่อลดความเป็นกรดของดิน



#### 4 การจัดการแปลงปลูก

หาวัสดุคลุมแปลงเพื่อป้องกันเม็ดฝนที่สร้างความเสียหายแก่ผิวหน้าดินและระบบรากพืช โดยเฉพาะพืชที่มีระบบรากตื้น การคลุมแปลงโดยใช้วัสดุที่หาได้ง่าย เช่น ฟางข้าว หญ้าแห้ง หรือใบไม้แห้ง นอกจากจะช่วยลดแรงกระแทกของเม็ดฝนแล้วยังเป็นการควบคุมวัชพืชได้อีกทางหนึ่ง



#### 5 การกำจัดวัชพืช

ฤดูฝนวัชพืชจะเจริญเติบโตได้ดีและเป็นที่ยึดของโรคแมลงศัตรูพืช การหมั่นกำจัดวัชพืชนอกจากจะทำให้พืชเจริญเติบโตดีแล้วยังเป็นการลดแหล่งอาศัยของศัตรูพืช และทำให้แสงแดดส่องถึงพื้นดิน ช่วยลดความชื้น และทำให้การระบายอากาศในแปลงผักดีขึ้น



#### 6 การรดแปลงผักด้วยน้ำปูนใส

ช่วยให้กล้าผักมีความแข็งแรง และเพิ่มอัตราการรอดตายจากโรคพืชที่เข้าทำลายได้

- **การเตรียมน้ำปูนใส** ทำได้โดยผสมปูนขาว 5 กิโลกรัมในน้ำ 20 ลิตร กวนให้เข้ากัน ทิ้งไว้ 1 คืนให้ตกตะกอน หลังจากนั้นนำน้ำปูนใสที่ตกตะกอนแล้วผสมน้ำอัตรา 1 ต่อ 5 รดแปลงผักสัปดาห์ละ 2 - 3 ครั้ง



#### 7 การใช้เชื้อราไตรโคเดอร์มา

ป้องกันกำจัดเชื้อราอย่างมีประสิทธิภาพและปลอดภัย มีวิธีการดังนี้

- **คลุกเมล็ดพันธุ์** ใช้เชื้อไตรโคเดอร์มาชนิดผง คลุกเมล็ดในอัตรา 10 - 20 กรัมต่อเมล็ดพันธุ์ 1 กิโลกรัม เติมน้ำลงไปเล็กน้อย เพื่อช่วยให้เมล็ดเพื่อจับติดเมล็ดได้ดีขึ้น และนำเมล็ดพันธุ์ไปปลูกทันที
- **ผสมกับดินปลูก** ใช้ในรูปเชื้อสดที่ผลิตขยายบนเมล็ดธัญพืช 1 ส่วน ผสมกับรำข้าว 10 ส่วน และปุ๋ยหมักหรือ ปุ๋ยคอก 40 ส่วน (โดยน้ำหนัก) ผสมให้เข้ากัน พรมน้ำให้ชุ่ม ทิ้งไว้ในที่ร่ม 1 - 3 คืน เพื่อให้เชื้อราเจริญเติบโต จากนั้นนำไปคลุกเคล้ากับดินปลูกหรือรองก้นหลุม ประมาณ 1 กำมือต่อต้น หรือใช้โรยบริเวณโคนต้น หรือหว่านในแปลงที่ปลูกพืชแล้ว อัตรา 50 - 100 กรัมต่อตารางเมตร



#### ข้อควรระวัง

หากเกิดภาวะฝนทิ้งช่วง เกษตรกรจำเป็นต้องให้น้ำแก่พืชอย่างสม่ำเสมอและเพียงพอ หากพืชขาดน้ำในช่วงนี้ เมื่อฝนตกลงมาอีกครั้งจะทำให้ผลผลิตเสียหาย โดยเฉพาะพืชผักที่รับประทานผลจะทำให้ผลแตก



# เตือนเกษตรกรผู้ปลูกข้าว เฝ้าระวังการระบาดของเพลี้ยกระโดดสีน้ำตาล และโรคไหม้ข้าว

อาการไหม้ของต้นข้าว

เพลี้ยกระโดดสีน้ำตาลตัวเต็มวัย

## เพลี้ยกระโดดสีน้ำตาล (Brown planthopper)

พื้นที่ปลูกข้าวในเขตภาคกลาง เฝ้าระวังการระบาดของเพลี้ยกระโดดสีน้ำตาล เนื่องจากสภาพอากาศในช่วงนี้เหมาะต่อการระบาดของเพลี้ยกระโดดสีน้ำตาล ดังนั้น ขอให้เกษตรกรควรเฝ้าระวัง และหมั่นสำรวจแปลงนาอย่างสม่ำเสมอ ไม่ปลูกข้าวหนาแน่นจนเกินไป ลดการใช้ปุ๋ยไนโตรเจนในอัตราสูง รวมทั้งสภาพนาข้าวที่น้ำขังในนาตลอดเวลา ทำให้เพลี้ยกระโดดสีน้ำตาลสามารถเพิ่มจำนวนได้มากกว่าสภาพที่มีการระบายน้ำในนาออกเป็นครั้งคราว เพราะสภาพที่มีความชื้นเหมาะแก่การเจริญเติบโตของเพลี้ยกระโดดสีน้ำตาล

ชื่อวิทยาศาสตร์ : *Nilaparvata lugens*

วงศ์ : Delphacidae

อันดับ : Homoptera

### รูปร่างลักษณะ

เป็นแมลงจำพวกปากดูด ตัวเต็มวัยมีลำตัวน้ำตาลถึงสีน้ำตาลปนดำ มีรูปร่าง 2 ลักษณะคือ ชนิดปีกยาว และชนิดปีกสั้น ชนิดมีปีกยาวสามารถเคลื่อนย้ายและอพยพไปในระยะทางไกลและไกล โดยอาศัยกระแสลมช่วย ตัวเต็มวัยเพศเมียจะวางไข่ที่กาบใบข้าว หรือเส้นกลางใบ โดยวางไข่เป็นกลุ่ม เรียงแถวตามแนวตั้งฉากกับกาบใบข้าว บริเวณที่วางไข่จะมีรอยข้ำเป็นสีน้ำตาลไข่มีลักษณะรูปกระสวยโค้งคล้ายกล้วยหอม มีสีขาวขุ่น ตัวอ่อนมี 5 ระยะ ระยะตัวอ่อน 16 - 17 วัน ตัวเต็มวัยเพศเมียชนิดปีกยาวมีขนาด 4 - 4.5 มิลลิเมตร วางไข่ประมาณ 100 ฟอง เพศผู้มีขนาด 3.5 - 4 มิลลิเมตร เพศเมียชนิดปีกสั้นวางไข่ประมาณ 300 ฟอง ตัวเต็มวัยมีชีวิตประมาณ 2 สัปดาห์ ในหนึ่งฤดูปลูกข้าวเพลี้ยกระโดดสีน้ำตาลสามารถเพิ่มปริมาณได้ 2 - 3 อายุขัย

### ลักษณะการทำลาย

เพลี้ยกระโดดสีน้ำตาลทั้งตัวอ่อนและตัวเต็มวัย ทำลายข้าวโดยการดูดกินน้ำเลี้ยงจากเซลล์ท่อน้ำ ท่ออาหาร บริเวณโคนต้นข้าวระดับเหนือผิวน้ำ ทำให้ต้นข้าวมีอาการใบเหลืองแห้งลักษณะคล้ายถูกน้ำร้อนลวกแห้งตายเป็นหย่อม ๆ เรียก “อาการไหม้” โดยทั่วไปพบอาการไหม้ในระยะข้าวแตกกอถึงระยะออกรวง ซึ่งตรงกับช่วงอายุขัยที่ 2 - 3 ของเพลี้ยกระโดดสีน้ำตาล ในนาข้าวที่ขาดน้ำตัวอ่อนจะลงมาอยู่ที่บริเวณโคนกอข้าว หรือบนพื้นดินที่แฉะมีความชื้น นอกจากนี้เพลี้ยกระโดดสีน้ำตาลยังเป็นพาหะนำเชื้อไวรัสโรคใบหงิก ทำให้ต้นข้าวมีอาการแคระแกร็น

### แนะนำวิธีการป้องกันกำจัด ดังนี้

1. ปลูกข้าวพันธุ์ค่อนข้างต้านทานเพลี้ยกระโดดสีน้ำตาล เช่น สุพรรณบุรี 1 สุพรรณบุรี 2 สุพรรณบุรี 90 สุพรรณบุรี 60 ปทุมธานี 1 พิษณุโลก 2 ชัยนาท 1 ชัยนาท 2 กข29 และ กข31 และไม่ควรปลูกพันธุ์เดียวกันเกิน 4 ฤดูปลูก
2. ในแหล่งที่มีการระบาดและควบคุมระดับน้ำในนาได้ หลังปักดำหรือหว่าน 2 - 3 สัปดาห์จนถึงระยะตั้งท้องควบคุมน้ำในแปลงนาให้พอดินเปียก หรือมีน้ำเรี่ยผิวดินนาน 7 - 10 วัน แล้วปล่อยขังทิ้งไว้ให้แห้งเองสลับกันไป จะช่วยลดการระบาดของเพลี้ยกระโดดสีน้ำตาล
3. เมื่อตรวจพบสัดส่วนของเพลี้ยกระโดดสีน้ำตาลตัวเต็มวัยต่อมวนข้าวตูดไข่ ระหว่าง 6 : 1 - 8 : 1 หรือพบตัวอ่อน วัยที่ 1 - 2 เมื่อข้าวอายุ 30 - 45 วัน จำนวนมากกว่า 10 ตัวต่อต้น ให้ใช้สารฆ่าแมลงได้แก่บูโพรเฟซิน 10% WP อัตรา 25 กรัมต่อน้ำ 20 ลิตร หรืออีโทเฟนพโรคซ์ 10% EC อัตรา 20 มิลลิลิตรต่อน้ำ 20 ลิตร หรือบูโพรเฟซิน/ไอโซโพรคาร์บ 5%/20% WP อัตรา 50 กรัมต่อน้ำ 20 ลิตร

เมื่อพบแมลงส่วนใหญ่มักเป็นตัวเต็มวัย จำนวนมากกว่า 1 ตัวต่อ 1 ต้นและไม่พบหรือพบมวนข้าวตูดไข่น้อยมาก ให้ใช้สารอีโทเฟนพโรคซ์ 10% EC อัตรา 20 มิลลิลิตรต่อน้ำ 20 ลิตร หรือคาร์โบซัลแฟน 20% EC อัตรา 110 มิลลิลิตรต่อน้ำ 20 ลิตร หรือไอโซโพรคาร์บ 50% WP อัตรา 60 กรัมต่อน้ำ 20 ลิตร หรือสารฟิโนบูคาร์บ 50% EC อัตรา 60 มิลลิลิตรต่อน้ำ 20 ลิตร

ในระยะข้าวตั้งท้องถึงออกรวง เมื่อพบเพลี้ยกระโดดสีน้ำตาล 10 ตัวต่อกอหรือ 1 ตัวต่อ 1 ต้น และพบมวนข้าวตูดไข่น้อยมากให้ใช้สารโทอะมิโทแซม 25% WP อัตรา 2 กรัมต่อน้ำ 20 ลิตร หรือสารไดโนทีฟูเร็น 10% WP อัตรา 15 กรัมต่อน้ำ 20 ลิตร หรือโคลโทอะนิติน 16% SG อัตรา 6-9 กรัมต่อน้ำ 20 ลิตร หรืออีทีโพรล เคอร์บิกซ์ 10% SC อัตรา 40 มิลลิลิตรต่อน้ำ 20 ลิตร หรือสารคาร์โบซัลแฟน 20% EC อัตรา 110 มิลลิลิตรต่อน้ำ 20 ลิตร

4. **ไม่ควร**ใช้สารฆ่าแมลงที่ทำให้เกิดการเพิ่มระบาดของเพลี้ยกระโดดสีน้ำตาลหรือสารกลุ่มไพรีทรอยด์สังเคราะห์ เช่น แอลฟาไซเพอร์เมทริน ไซเพอร์เมทริน ไซแอลทริน เดคาเมทริน เอสเฟนแวลเอเรด เพอร์เมทริน ไตรอะโซฟอส ไชยานาเฟนฟอส ไอโซซาโทอน ไพริดาเฟนโทอน ควินาลฟอส และเตตระคลอร์วินฟอส เป็นต้น



ลักษณะการระบาด

## โรคไหม้ข้าว (Rice Blast Disease)

เกษตรกรที่เริ่มปลูกข้าวในทุกภาคของประเทศ เผชิญการระบาดของโรคไหม้ข้าว เนื่องจากเริ่มเข้าสู่ฤดูฝน และช่วงนี้มีฝนตกอย่างต่อเนื่อง ประกอบกับในตอนกลางคืนมีความชื้นสูง กลางวันอากาศร้อน เป็นสภาพแวดล้อมที่เหมาะสมต่อการระบาดของโรค ดังนั้น เกษตรกรควรหมั่นสำรวจแปลงนาอย่างสม่ำเสมอ

เชื้อสาเหตุ : เชื้อรา *Pyricularia oryzae*

### ลักษณะอาการ

**ระยะกล้า** ใบมีแผลจุดสีน้ำตาลคล้ายรูปตา มีสีเทาอยู่ตรงกลางแผล ความกว้างของแผลประมาณ 2 - 5 มิลลิเมตร และความยาวประมาณ 10 - 15 มิลลิเมตร แผลสามารถขยายลุกลามและกระจายทั่วบริเวณใบ ถ้าโรครุนแรงกล้าข้าวจะแห้งพับตาย อาการคล้ายถูกไฟไหม้

**ระยะแตกกอ** อาการพบได้ที่ใบ ข้อต่อของใบ และข้อต่อของลำต้น ขนาดแผลจะใหญ่กว่าที่พบในระยะกล้า แผลลุกลามติดต่อกันได้ที่บริเวณข้อต่อใบจะมีลักษณะแผลซ้ำสีน้ำตาลดำ และมักหลุดจากกาบใบ

**ระยะออกรวง** (โรคไหม้คอรวง หรือ โรคเน่าคอรวง) ถ้าข้าวเพิ่งจะเริ่มให้รวงเมื่อถูกเชื้อราเข้าทำลาย เมล็ดจะลีบหมด แต่ถ้าเป็นโรคคอรวงข้าวแก่ใกล้เก็บเกี่ยวจะปรากฏรอยแผลซ้ำสีน้ำตาลที่บริเวณคอรวง ทำให้ประาะหักง่าย รวงข้าวร่วงหล่นเสียหาย

### การแพร่ระบาด

พบโรคในแปลงนาที่ปลูกข้าวหนาแน่น ทำให้อับลม ใส่ปุ๋ยไนโตรเจนอัตราสูง สภาพอากาศร้อนในตอนกลางวัน และชื้นจัดในตอนกลางคืน โดยกระแสลมแรงจะเป็นตัวช่วยในการแพร่กระจายโรคได้ดี

### แนะนำวิธีการป้องกันกำจัด ดังนี้

1. คลุกเมล็ดพันธุ์ด้วยสารป้องกันกำจัดเชื้อรา เช่น ไตรไซโคลาโซล คาซูกาไมซิน คาร์เบนดาซิม โพรคลอราซ ตามอัตราที่ฉลากระบุ
2. หว่านเมล็ดพันธุ์ในอัตราที่เหมาะสม คือ 15 - 20 กิโลกรัมต่อไร่ แปลงควรมีถ่ายเทอากาศดี และไม่ควรใส่ปุ๋ยไนโตรเจนสูงเกินไป ถ้าสูงถึง 50 กิโลกรัมต่อไร่ โรคไหม้จะพัฒนาอย่างรวดเร็ว



อาการไหม้คอรวง

3. สำรวจแปลงนาอย่างสม่ำเสมอ ถ้าพบอาการของโรคไหม้ข้าวควรปฏิบัติ ดังนี้

- ฟันเชื้อปีเอส (บาซิลลัส ซับทีลิส) อัตราตามคำแนะนำในฉลาก

- ฟันเชื้อไตรโคเดอร์มา อัตรา 1 กิโลกรัมต่อน้ำ 200 ลิตร

4. ในแหล่งที่เคยมีโรครบาดและพบแผลโรคไหม้ทั่วไปร้อยละ 5 ของพื้นที่ใบ (พบเฉลี่ย 2 - 3 แผลต่อใบ) ควรฉีดพ่นสารป้องกันกำจัดเชื้อรา เช่น ไตรไซโคลาโซล คาซูกาไมซิน อีดีเฟนพอส ไอโซโพรโทไอเลน คาร์เบนดาซิม ตามอัตราที่ฉลากระบุ

5. ใช้พันธุ์ต้านทานต่อโรคไหม้

- ภาคกลาง เช่น สุพรรณบุรี 1 สุพรรณบุรี 60 ปราจีนบุรี 1 พลายงาม พิษณุโลก 1

- ภาคเหนือ และภาคตะวันออกเฉียงเหนือ เช่น พิษณุโลก 1 สุรินทร์ 1 เหนียวอุบล 2 สันป่าตอง 1 ทางยี่ 71 กุ้เมืองหลวง ชาวโป่งไคร้ น้ำรู่

- ภาคใต้ เช่น ดอกพะยอม



ลักษณะแผลบนใบข้าวมีจุดสีน้ำตาลคล้ายรูปตา



อาการโรคไหม้บริเวณข้อต่อใบ

หากพบการระบาดให้ดำเนินการควบคุมและป้องกันกำจัดก่อนเกิดการระบาดรุนแรง หรือสามารถขอคำแนะนำได้ที่เจ้าหน้าที่สำนักงานเกษตรอำเภอ หรือสำนักงานเกษตรจังหวัดใกล้บ้าน :::

กรมส่งเสริมการเกษตร

2143/1 ถนนพหลโยธิน แขวงลาดยาว เขตจตุจักร กรุงเทพฯ 10900

