



# คัตรูยางพารา

ศูนย์ส่งเสริมเทคโนโลยีการเกษตรด้านอารักขาพืช จังหวัดสงขลา  
กรมส่งเสริมการเกษตร กระทรวงเกษตรและสหกรณ์



# โรคราแป้ง

☐ เชื้อสาเหตุ

เชื้อรา *Oidium heveae*



☐ ลักษณะอาการ : ใบอ่อนร่วง ใบที่ไม่ร่วงแผ่นใบจะมีแผลขนาดไม่แน่นอน มีปุยเชื้อราขาวเทาปกคลุมอยู่ ต่อมาแผลจะเป็นรอยต่าง สีเหลืองซีดและกลายเป็นสีน้ำตาล เมื่อเข้าทำลายดอก ดอกจะมีปุยเชื้อราปกคลุม ก่อนที่จะดำ แล้วร่วง

☐ การแพร่ระบาด : แพร่ระบาดโดยลม ฝน และแมลง ระบาดในช่วงยางผลิใบใหม่ กลางวันร้อน กลางคืนอากาศเย็นมีความชื้นสูง



## การป้องกันกำจัดโรคราแป้ง

1. ควรหลีกเลี่ยงการปลูกยางพันธุ์ที่มีการผลัดใบช้า เช่น PB 235, RRIT 156, RRIT 226 และ BPM 24
2. ใส่ปุ๋ยตามคำแนะนำอย่างน้อยปีละ 2 ครั้งต่อปี
3. ยางชำถุง แปลงกิ่งตา หรือต้นยางที่มีอายุน้อยกว่า 2 ปี ใช้สารเคมีพ่นบนใบที่ผลิใหม่ที่พบการระบาด ได้แก่ เบนโนมิล 50%WP หรือคาร์เบนดาซิม 50%WP หรือ กำมะถัน 80%WP อัตรา 20 กรัมต่อน้ำ 20 ลิตร หรือไตรดีมอร์ฟ 75%EC 10 มล.ต่อน้ำ 20 ลิตร



# โรคใบจุดก้ำงปลา

☐ เชื้อสาเหตุ : เชื้อรา *Corynespora cassiicola*

☐ ลักษณะอาการ : มักเข้าทำลาย **ระยะใบอ่อนและเพสลาด** เริ่มจากจุดแผลสีดำน้ำตาล ขยายลุกลามเป็นแผลขนาดใหญ่ไม่มีขอบเขตที่แน่นอน จนถึงอาการแผลใหม่ลุกลามไปตามเส้นใบคล้ายก้ำงปลา

☐ การแพร่ระบาด : แพร่กระจาย **โดยลมและฝน** ระบาดรุนแรงในสภาพอากาศร้อน และมีความชื้นสูง



## การป้องกันและกำจัด **โรคใบจุดก้ำงปลา**

1. หลีกเลี้ยงพันธุ์อ่อนแอ เช่น RRIC 110, RRIM 600, BPM 24 และฉะเชิงเทรา 50
2. ไม่ควรปลูกพืชอาศัย เช่น งา ถั่วเหลือง มะละกอ
3. ยางชำถุง แปลงกิงตา หรือแหล่งเพาะกล้า ใช้ **เชื้อราไตรโคเดอร์มา** ในการป้องกัน หรือพ่นสารกำจัดเชื้อราในช่วงยางต่อยอดอ่อนกรัมต่อน้ำ 20 ลิตร ฤดูฝนและหลัง ฤดูฝน ได้แก่ **เบนโนมิล 50%WP** 40 กรัมต่อน้ำ 20 ลิตร หรือ **แมนโคเซบ 80%WP** หรือ **คลอโรธาโลนิล 75%WP** 50 กรัมต่อน้ำ 20 ลิตร หรือ **คาร์เบนดาซิม 50%WP** 20 กรัมต่อน้ำ 20 ลิตร



# โรคเส้นดำ



☐ เชื้อสาเหตุ :

เชื้อรา *Phytophthora botryose* และ *P. palmivora* (เชื้อสาเหตุเดียวกับโรคใบร่วงไฟทอปธอรา)

☐ ลักษณะอาการ : บริเวณเหนือรอยกรีดเป็นรอยชำ ต่อมาเป็นรอยบวมขยายตัวตามแนวขนานกับลำต้น เมื่อฉีกเปลือกออกถึงเนื้อไม้ จะเห็นลายเส้นสีดำบนเนื้อไม้

☐ การแพร่ระบาด : พบการระบาดในแปลงยางที่มีความชื้นสูง



## การป้องกันและกำจัด **โรคเส้นดำ**

1. จัดการสวนให้**โล่ง** เพื่อลดความเสี่ยงทำให้เกิดโรคบริเวณหน้ายาง
2. ใช้เชื้อรา**ไตรโคเดอร์มา 250 กรัม ผสมฝุ่นแดง ½ กก. และน้ำ 1 ลิตร**  
ทาบริเวณแผล
3. ใช้**สารเมทาแลกซิล 25% WP** ในอัตรา 50-60 กรัม ต่อน้ำ 1 ลิตร หรือ**ฟอสอีทิล-อะลูมิเนียม 80% WP** อัตรา 80-150 กรัม ต่อน้ำ 1 ลิตร ทาบริเวณแผล



# โรคใบร่วงที่เกิดจากเชื้อราไฟทอปธอรา

- ❑ เชื้อสาเหตุ : เชื้อรา *Phytophthora botryose* และ *P. palmivora*
- ❑ ลักษณะอาการ : ก้านใบมีรอยชำสีน้ำตาล และมักพบหยดน้ำยางจับตัวเป็นก้อนเล็ก ๆ บริเวณที่โดนทำลายใบย่อยจะหลุดออกจากก้านโดยง่าย **ทำให้ใบร่วงทั้งที่ยังมีสีเขียวสด**
- ❑ การแพร่กระจาย : แพร่กระจาย **โดยลมและฝน** ปริมาณฝนและจำนวนวันฝนตกเป็นปัจจัยสำคัญต่อการระบาดและความรุนแรงของโรค





# โรคใบร่วงที่เกิดจากเชื้อราไฟทอปธอรา



## การป้องกันและกำจัด โรคไฟทอปธอรา

1. หลีกเลี้ยงพันธุ์อ่อนแอ เช่น RRIM 600, RRIT 408 และ PB 255
2. ใส่ปุ๋ยตามคำแนะนำอย่างน้อยปีละ 2 ครั้งต่อปี
3. จัดการสวนให้โล่ง เพื่อลดความเสี่ยงทำให้เกิดโรคบริเวณหน้ายาง
4. หากใบร่วงมากกว่าร้อยละ 50 ควรหยุดกรีด หรือลดความถี่ในการกรีด
5. ใช้เชื้อราไตรโคเดอร์มาในการลดปริมาณเชื้อในดิน
6. เมื่อพบการระบาด พ่นสารเมทาแลกซิล 25%WP 40 กรัมต่อน้ำ 20 ลิตร หรือ ฟอสเอทริล อลูมิเนียม 80%WP 40 กรัมต่อน้ำ 20 ลิตร



# โรครากขาว

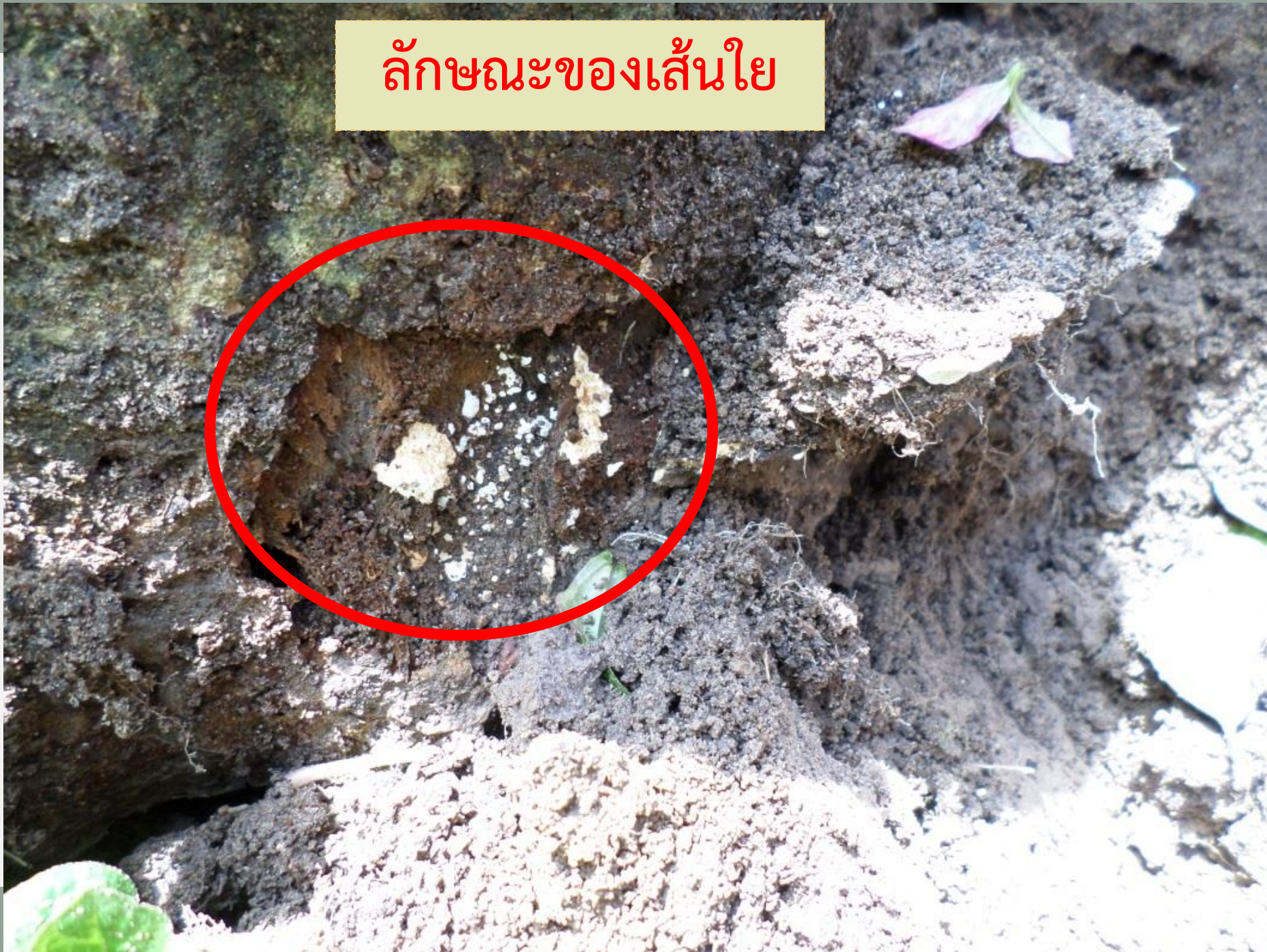
- ❑ เชื้อสาเหตุ : เชื้อรา *Rigidoporus microporus*
- ❑ ลักษณะอาการ : ระยะแรกไม่เห็นอาการผิดปกติเหนือพื้นดิน แต่เมื่อรากถูกทำลายเสียหาย จนไม่สามารถดูดน้ำและธาตุอาหารได้ จะแสดงอาการใบเหลืองหรือเป็นจุดเหลือง 1-2 กิ่ง หรือทั้งต้น ในยางเล็กใบจะเหี่ยวเฉา ขอบใบม้วนงอลงด้านล่าง ต้นที่เป็นโรคใบจะร่วงไม่แตกยอด
- ❑ การระบาด : ระบาดรวดเร็วในช่วงฤดูฝน และมีความชื้นสูง โดยการสัมผัสระหว่างรากต้นเป็นโรคกับรากต้นปกติ หรือโดยสปอร์ของเชื้อราปลิวไปกับลม ติดไปกับขาแมลง คน หรือลอยไปตามน้ำ แล้วไปตกยางต้นใหม่



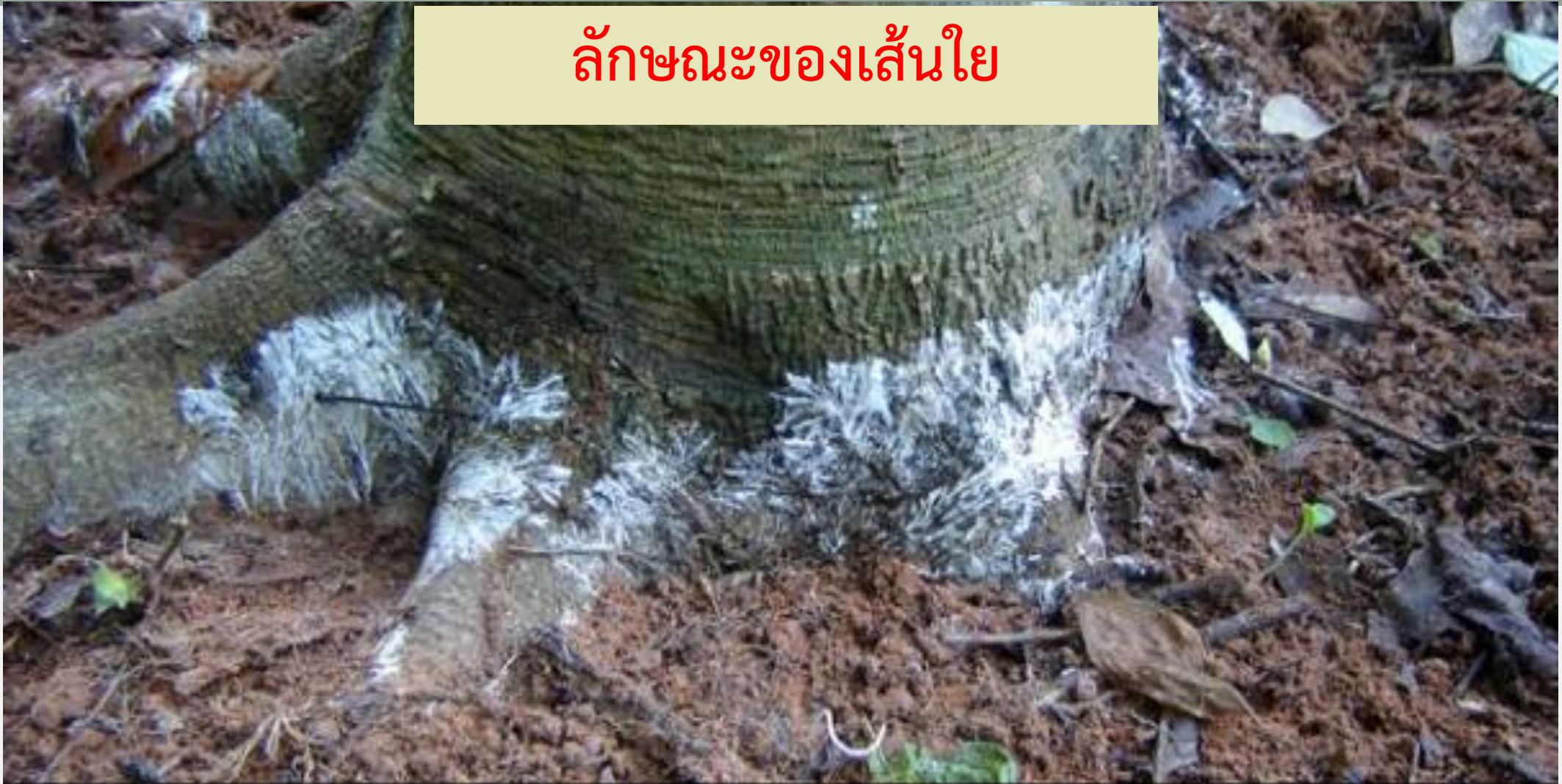
# ลักษณะอาการของโรครากขาว



# ลักษณะของเส้นใย



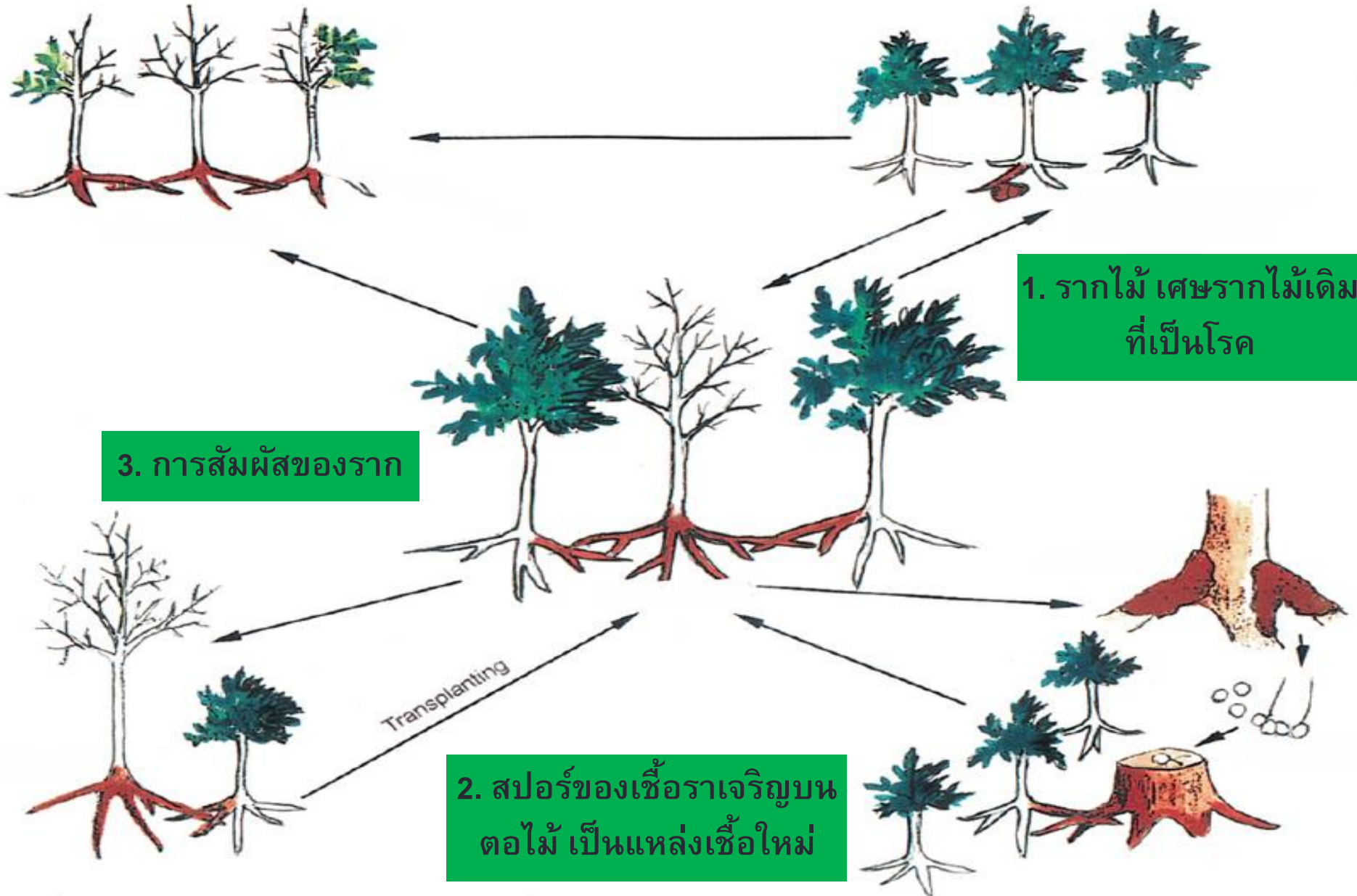
# ลักษณะของเส้นใย



## ลักษณะของดอกเห็ด



# การแพร่ระบาดของโรค





# การป้องกันและกำจัด โรครากขาวยางพารา

1. สำรวจแปลงยางอย่างสม่ำเสมอ เพื่อป้องกันการแพร่ระบาด
2. ใช้เชื้อราไตรโคเดอร์มาผสมปุ๋ยหมักปุ๋ยคอก หรือผสมน้ำรดทุก 3 เดือน เพื่อป้องกันการเกิดโรค
3. เมื่อเจอดอกเห็ดควรเก็บเผาทำลายทันที



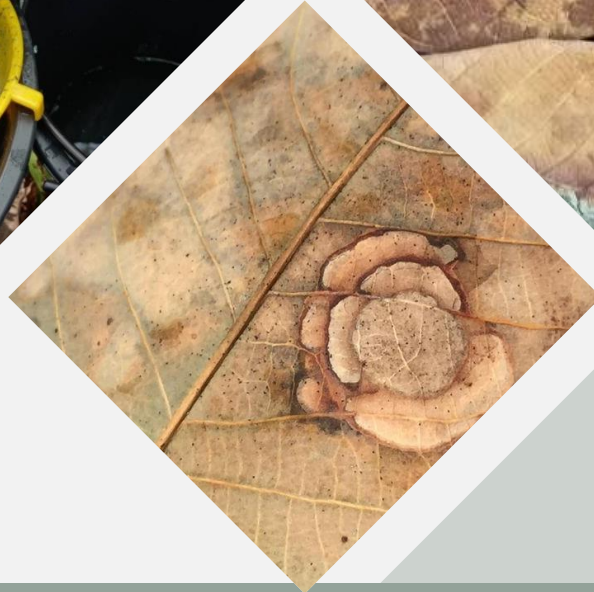
## 4. การใช้สารเคมีป้องกันกำจัดโรครากยาวพารา

โรค	สารป้องกันกำจัด	อัตราการใช้/ น้ำ 20 ลิตร	วิธีการใช้/ ข้อควรระวัง
โรครากขาว	ไซโปรโคนาโซล (10% SL)	100-200 มล.	ขุดดินรอบโคนต้นเป็นร่องกว้าง และลึกประมาณ 10-15 ซม. ราดสารเคมีลงในร่องต้นละ 2-3 ลิตร ทุก 6 เดือน
	ไตรดีมอร์ฟ (75% EC)	100-200 มล.	
	โพรฟีโคนาโซล (25% EC)	100-200 มล.	
	เฟนพีโคลนีส (40% FS)	30-60 กรัม	



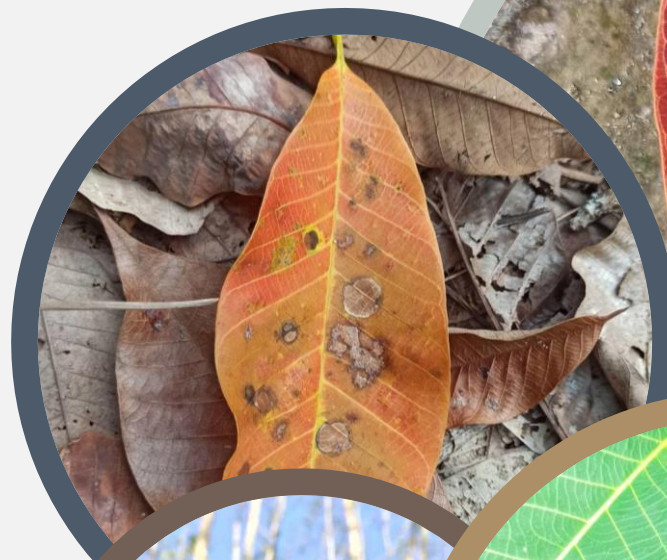
# โรคใบร่วงชนิดใหม่ ในยางพารา

เกิดจากเชื้อรา *Pestalotiopsis sp.*  
และ *Colletotrichum sp.* เพราะการ  
ร่วงของใบมีลักษณะเดียวกับการรายงาน  
ของประเทศสมาชิก IRRDB (อินโดนีเซีย  
มาเลเซีย และศรีลังกา) ที่เคยระบาดเป็น  
วงกว้างมาแล้วในอินโดนีเซียและมาเลเซีย



# ลักษณะอาการ

จะเริ่มเกิดรอยช้ำเป็นกลุ่มชัดเจน  
ด้านหลังใบอย่าง จากนั้นจะกลายเป็น  
วงค่อนข้างกลมสีเหลือง แล้วเปลี่ยน  
เป็นแผลกลมสีสนิมซีด และใบจะ  
เหลืองและร่วงในที่สุด





Trang DOAE



ที่มา : กลุ่มอารักขาพืช สำนักงานเกษตรจังหวัดตรัง

# แนวทางการจัดการ

## 1. ใช้เชื้อราไตรโคเดอร์มาลดปริมาณเชื้อสาเหตุในดิน

หวาน

เชื้อราไตรโคเดอร์มา  
ในแปลง ทุก 3 เดือน

อัตราส่วน

เชื้อสด 1 กก. : รำข้าว 4 กก. : ปุ๋ย  
หมัก 100 กก.

พ่น  
หรือรด

เชื้อราไตรโคเดอร์มา ทุก  
3 เดือน

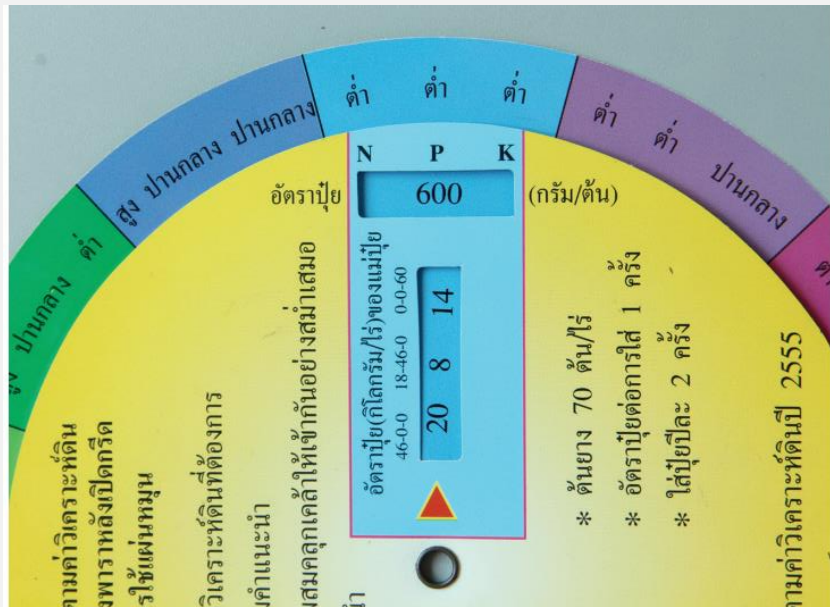
อัตราส่วน

เชื้อสด 1 กก. : น้ำ 200 ลิตร



# แนวทางการจัดการ

2. บำรุงและเสริมสร้างความสมบูรณ์แข็งแรงให้ต้นยางพารา เช่น การใส่ปุ๋ยตามค่าวิเคราะห์ดิน และใส่ปุ๋ยหมักปุ๋ยคอก ของดินเพื่อเพิ่มอินทรีย์วัตถุและธาตุอาหารอื่น ๆ และโดโลไมท์ 400 กรัม/ต้น/ปี ( $\text{CaMg}(\text{CO}_3)_2$ ) เพื่อเพิ่ม ธาตุ Ca และ Mg



# แนวทางการจัดการ

## 3. จัดการแปลงให้โล่ง เพื่อลดแหล่งสะสมเชื้อราสาเหตุในแปลง



แปลงเรียนรู้อำเภอสะบ้าย้อย จังหวัดสงขลา



แปลงเรียนรู้อำเภอเมืองนราธิวาส จังหวัดนราธิวาส





# แนวทางการจัดการ

## 4. ใช้สารเคมีป้องกันกำจัดเชื้อราสาเหตุ

- ✓ benomyl 50% WP อัตรา 20-30 กรัม/น้ำ 20 ลิตร
- ✓ Propinap 70% WP อัตรา 50 กรัม /น้ำ 20 ลิตร
- ✓ Mancozeb 80% WP อัตรา 50 กรัม /น้ำ 20 ลิตร
- ✓ Chlorothalonil 75% WP อัตรา 50 กรัม/น้ำ 20 ลิตร
- ✓ Hexaconazole 5% a.i. อัตรา 30-40 ซีซี /น้ำ 20 ลิตร
- ✓ Propiconazole 25% a.i. อัตรา 10-15 ซีซี /น้ำ 20 ลิตร

พ่นตรงพุ่มจากข้างล่างอัตรา 100 ลิตร/ไร่ หรือพ่นบนพื้นบริเวณใบร่วง

(Murnita et al., 2019 ; Tri Rapani Febbbiyanti et al., 2019)



# แนวทางการจัดการ

## 5. ปลูกพืชแซมในสวนยางพารา เช่น **ผักเหลี้ยง** กาแฟ เป็นต้น



แปลงเรียนรู้อำเภอเมืองสงขลา จังหวัดสงขลา

พื้นที่ 4 ไร่>>>>ผลผลิตเฉลี่ย **11.92 กิโลกรัม/ไร่**



# ปลวก (Termites)



*Macrotermes carbonarius* at Sakaerat 6.vii.12



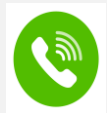
# การป้องกันกำจัดปลวก

1. ใช้เชื้อราเมตาไรเซียมหรือเชื้อราบิวเวอเรีย
2. ใช้เหยื่อที่ยับยั้งการลอกคราบ (Insect Growth Regulators : IGR) ได้แก่ Chlofluzuron 0.1% แต่ปลวกจะไม่ตายทันที และจะแพร่กระจายให้ตัวอื่น ๆ ในรัง
3. ใช้สารสกัดจากพืช เช่น ไบยูคาลิปตัส ไบเสม็ด ไบกระเพรา หรือสะเดา
4. สารเคมีกำจัด ได้แก่
  - กลุ่มไพรีทรอยด์สังเคราะห์ เช่น **ไซเปอร์เมทริน เดลทาเมทริน แลมบ์ดา-ไซฮาโลทริน**
  - กลุ่มเพนนิลไพราโซล เช่น **ฟิโพลนิล**
  - กลุ่มคลอโรนิโคตินิล เช่น **อิมิดาคลอพริด**



กาฝาก





074 557 940



ศูนย์ส่งเสริมเทคโนโลยีการเกษตรด้านอารักขาพืช จังหวัดสงขลา หรือ ศทอ.สงขลา