



แมลงศัตรูทุเรียน และการป้องกันกำจัด

ศูนย์ส่งเสริมเทคโนโลยีการเกษตรด้านอารักขาพืช จังหวัดสงขลา
กรมส่งเสริมการเกษตร กระทรวงเกษตรและสหกรณ์



เพลี้ยไก่แจ้ทุเรียน (Durian psyllids)

ชื่อวิทยาศาสตร์ : *Allocaridara malayensis* (Crawford)

ชื่ออื่น : เพลี้ยไก่ฟ้า

ลักษณะการทำลาย

ทั้งตัวอ่อนและตัวเต็มวัยดูดกิน

น้ำเลี้ยงจากใบอ่อนของพืช

ทำให้ใบหงิกงอ หากพบการระบาด

มากใบจะร่วงและยอดแห้งตาย



ตัวอ่อน



ตัวเต็มวัย





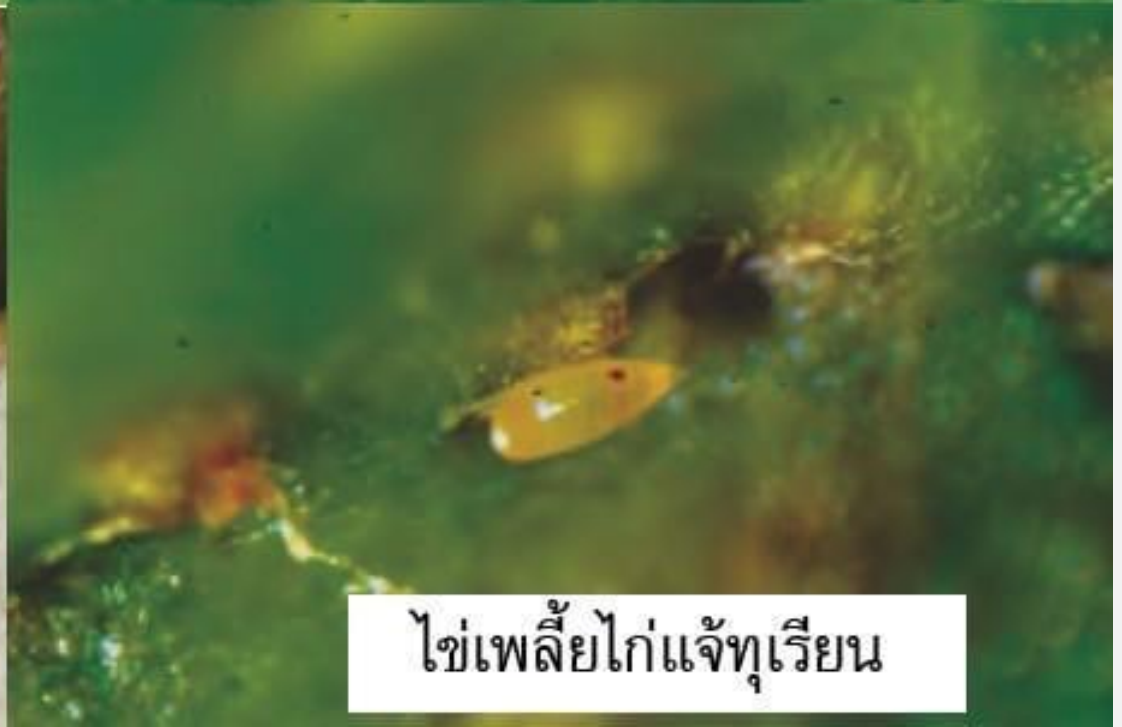
เพลี้ยไก่แจ้ดูดกินน้ำเลี้ยงบนใบอ่อนทุเรียน



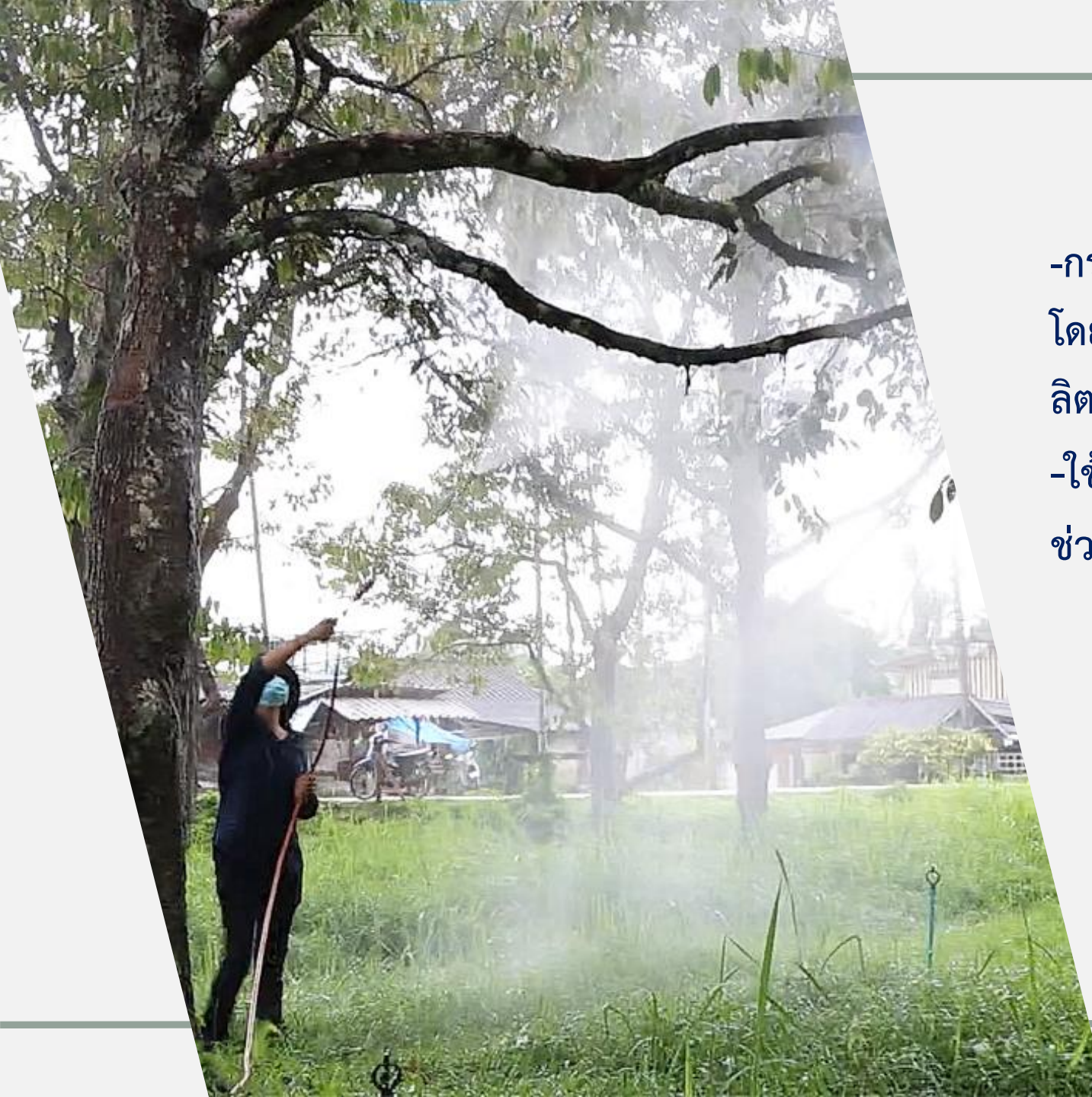
ตัวเต็มวัยเพลี้ยไก่แจ้ทุเรียน



เพลี้ยไก่แจ้วางไข่เข้าไปในเนื้อเยื่อใบทุเรียน



ไข่เพลี้ยไก่แจ้ทุเรียน



การป้องกัน

- กระตุ้นให้ทุเรียนแตกใบอ่อนพร้อมกัน โดยพ่นยูเรีย (46-0-0) อัตรา 200 กรัม ต่อน้ำ 20 ลิตร เพื่อลดการเข้าทำลายให้สั้นลง
- ใช้กับดักกาวเหนียวในช่วงทุเรียนแตกใบอ่อน เพื่อช่วยลดปริมาณ

การติดตาม

สำรวจแปลงทุก 7 วัน ในระยะที่ทุเรียนแตกใบอ่อนถึงใบเพสลาด



การกำจัดเพลี้ยไก่แจ้ทุเรียน

1. จับทำลาย
2. พ่นเชื้อราบิวเวอเรีย/เมตาไรเซียม
3. ปล่องศัตรูธรรมชาติ ได้แก่ ตัวงเต่าตัวห้ำ หรือแมลงช้างปีกใส
4. พ่นสารเคมีกำจัดแมลง ได้แก่ **แลมบ์ดา-ไซฮาโลทริน 5%EC (3A)** หรือ**คาร์โบซัลแฟน 20%EC (1A)** หรือ**คาบาริล 85%WP (1A)**
พ่นให้ทั่วทรงพุ่ม ทุก 7-10 วัน เมื่อทุเรียนส่วนใหญ่เริ่มแตกใบอ่อน หรือ**ไดโนทีฟูแรน (3A)** อัตรา 50 กรัมต่อต้น โรยรอบทรงพุ่ม ในระยะทุเรียนแตกใบอ่อน เหมาะสำหรับทุเรียนต้นเล็ก ความสูงต้นไม่เกิน 1 เมตร



เพลี้ยไฟ (Thrips)

ชื่อวิทยาศาสตร์ : *Scirtothrips* spp.

ลักษณะการทำลาย

ทั้งตัวอ่อนและตัวเต็มวัยดูดกินน้ำเลี้ยงจากส่วนต่าง ๆ ของพืช มีผลทำให้ใบอ่อนหรือยอดอ่อนชะงักการเจริญเติบโต แคระแกร็น







การป้องกัน

- ในฤดูแล้ง พ่นน้ำ 1-2 ชั่วโมงต่อวัน
ให้ใบเปียกโชกทั่วทรงพุ่ม
- ตัดแต่งช่อดอกให้มีจำนวนดอกที่เหมาะสม
เพื่อลดพื้นที่การหลบซ่อน

การติดตาม

- สำรวจแปลงอย่างสม่ำเสมอทุก
2-3 วัน ในระยะแตกใบอ่อนจนถึงใบ
เพสลาด และระยะดอกบานจนถึงระยะ
ผลเล็ก



การกำจัดเพลี้ยไฟ

1. หากพบเพลี้ยไฟระบาดเล็กน้อยให้ตัดส่วนที่
ถูกทำลายทิ้ง

2. พ่นเชื้อราบิวเวอเรีย/เมตาไรเซียม
ในระยะแตกใบอ่อนจนถึงใบเพสลาด
และระยะดอกบานจนถึงระยะผลเล็ก

3. พ่นสารเคมีกำจัดแมลง ได้แก่

อิมิดาโคลพริด 10% SL (4A)

คาร์โบซัลเฟน 20% EC (1A)

โพรไทโอฟอส (1B)

พ่นให้ทั่วทรงพุ่ม ทุก 7-10 วัน



เพลี้ยจักจั่นฝอยทุเรียน (Durian leafhopper)

ชื่อวิทยาศาสตร์ : *Amrasca durianae*

ลักษณะการทำลาย

ดูดกินแล้ว มันจะปล่อยสารพิษลงบนใบ
อ่อนทำให้ใบเหมือนถูกน้ำร้อนลวก และ
จะค่อยๆแห้งในวันถัดไป โดยเฉพาะที่
ขอบใบแห้งและม้วนงอขึ้น จากนั้นไม่
นานใบก็จะแห้งกรอบแดงและร่วง
เหลือแต่ก้านโด้แต่





Damaged by durian leafhopper at Muaeng Trat 15.iii.20



@siaminsectzoo.com

การกำจัดเพลี้ยจักจั่นฝอย

1. ใช้กับดักกาวเหนียวเพื่อดักจับตัวเต็มวัย
2. พ่นเชื้อราบิวเวอเรีย/เมตาไรเซียม/สารสกัดสะเดา
3. พ่นสารเคมีกำจัดแมลง ได้แก่

คาร์โบซัลแฟน 20% EC (1A)

อิมิดาโคลพริด 10% SL (4A)

ฟีโพลนิล (2B)

อะบาเม็กติน (5)



เพลี้ยแป้ง (Mealybugs)

ชื่อวิทยาศาสตร์ *Planococcus*
spp.

ลักษณะการทำลาย

ดูดกินน้ำเลี้ยงจากบริเวณกิ่ง ช่อดอก ผลอ่อน ผลแก่ โดยมีมดแดงและมดดำช่วยคาบพาไปตามส่วนต่าง ๆ ของพืช ส่วนที่ถูกทำลายจะแคระแกร็น และชะงักการเจริญเติบโต



Mealybugs on young durian fruit from Chum Phorn



@siaminsectzoo.com

การป้องกันกำจัดเพลี้ยแป้ง

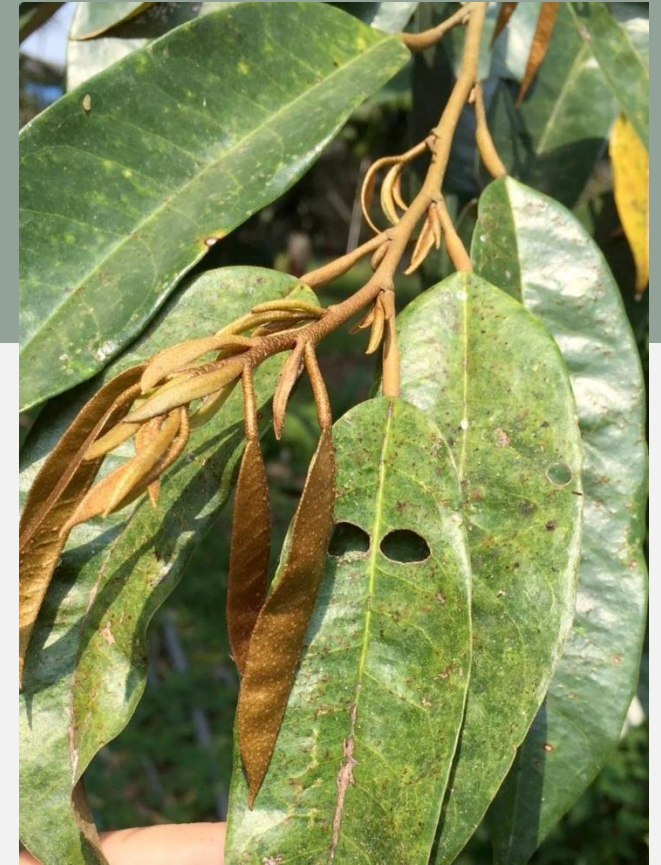
1. กำจัดมดดำ ซึ่งเป็นตัวขนส่งเพลี้ยแป้ง **มาลาไธออน 83% EC** ชุบผ้าพันไว้บริเวณโคนต้นหรือกิ่ง เพื่อป้องกันมด
2. กำจัดวัชพืชที่เป็นแหล่งอาศัยของเพลี้ยแป้งในระยะที่อาหารไม่เหมาะสม
3. หากพบการระบาดเพียงเล็กน้อยให้ตัดส่วนที่ถูกทำลายออก หรือใช้น้ำฉีดให้เพลี้ยแป้งหลุดออก
4. ใช้น้ำผสมไวท์ออย อัตรา 20 มล. ต่อน้ำ 20 ลิตร พ่นให้โดนตัว
5. ใช้เชื้อราบิวเวอเรียหรือเชื้อราเมตาไรเซียม อัตรา 1 กก. ต่อน้ำ 20 ลิตร พ่นให้โดนตัว
6. ปล่อยศัตรูธรรมชาติ (ด้วงเต่าตัวห้ำ)
7. ใช้สารเคมี ได้แก่ **ฟิโพลนีส คาบาริล อิมิตาคลอพริด ไทอะมีโทแซม เมทิดาไทออน** พ่นให้โดนตัว



ไรแดง (Red mite)

ลักษณะการทำลาย

ตัวอ่อนและตัวเต็มวัยของไรแดงดูดกินน้ำเลี้ยงบริเวณหน้าใบโดยเฉพาะตามแนวเส้นกลางใบ ทำให้เห็นเป็นคราบไรเกาะติดอยู่บนใบคล้ายฝุ่นจับและจะทำให้ใบร่วง



การป้องกันกำจัดไรแดง

1.ควบคุมการเจริญเติบโตให้แตกใบอ่อนพร้อมกัน เพื่อสะดวกในการดำเนินการป้องกันศัตรูพืช

2.อนุรักษ์ศัตรูธรรมชาติ เช่น ไรตัวห้ำ

ด้วงเต่าตัวห้ำ และแมลงช้างปีกใส

2. ฟ่นเชื้อราบิวเวอเรีย อัตรา 1 กก.

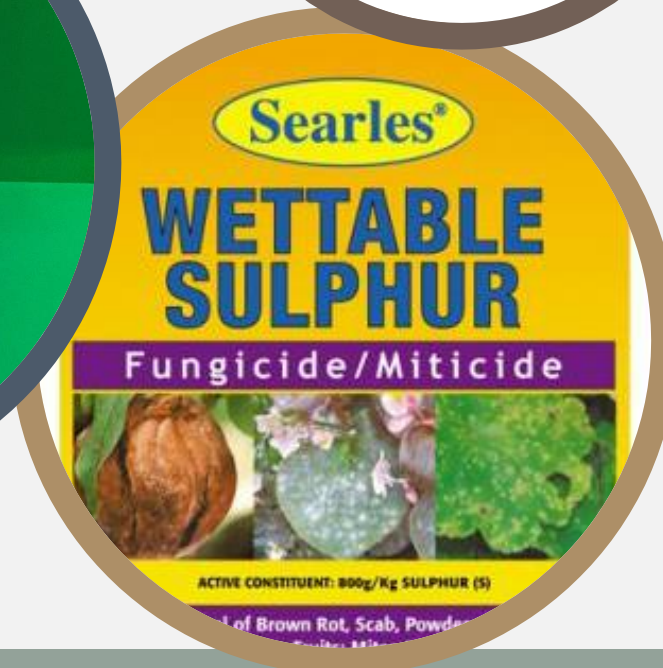
ต่อน้ำ 20 ลิตร ทุก 5-7 วัน

3. ฟ่นด้วยกำมะถัน (wetable sulfur) 80% WG (UN)

4.ฟ่นสารเคมีกำจัดไร ได้แก่ โพรพาไจท์ 30%

WP(12C) หรือมีทราส 20% EC (19) หรือเฮกซี

ไทอะซอกซ์ 2% EC



เพลี้ยหอย

Durian pit scale

Asterolecanium unguolata

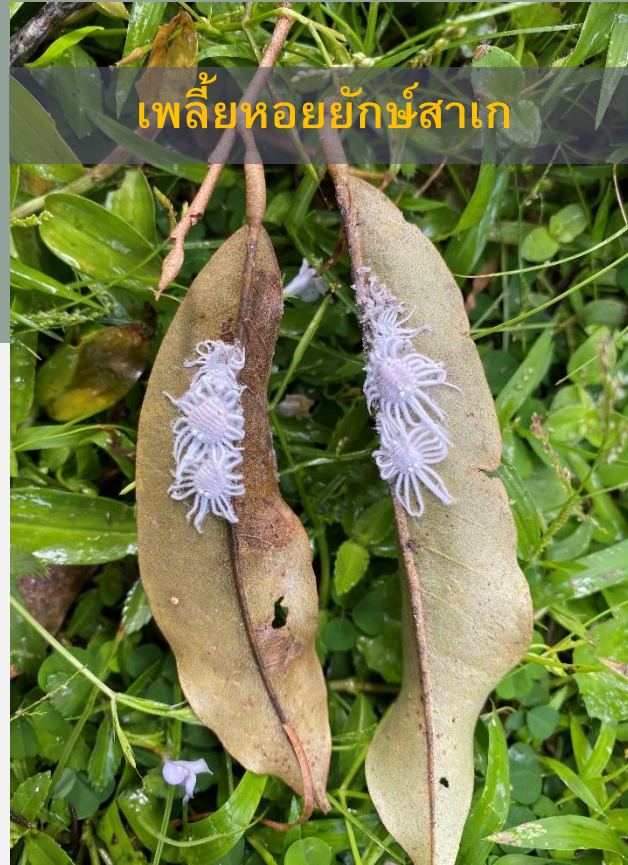
เพลี้ยหอยทุเรียนรหัสเซลล์



Breadfruit scale

Icerya aegyptiaca

เพลี้ยหอยยักษ์สาเก



Durian armoured scale, Hard scale

Aulacaspis vitis

เพลี้ยหอยเกล็ดทุเรียน



Coccus sp. New Brown soft scale
on durian fruit from Trat 19.v.20



1. เพลี้ยหอยเกราะอ่อนทุเรียนสีน้ำตาล
(Brown durian soft scale)
Coccus hesperidum



2. เพลี้ยหอยเปลือกลำต้นทุเรียน
Accanthococcus lagerstroemiae
3. เพลี้ยหอยเกราะอ่อนหลังเต่าทุเรียน
(Tortoise durian soft scale)
Paralecanium album



การกำจัดเพลี้ยหอย

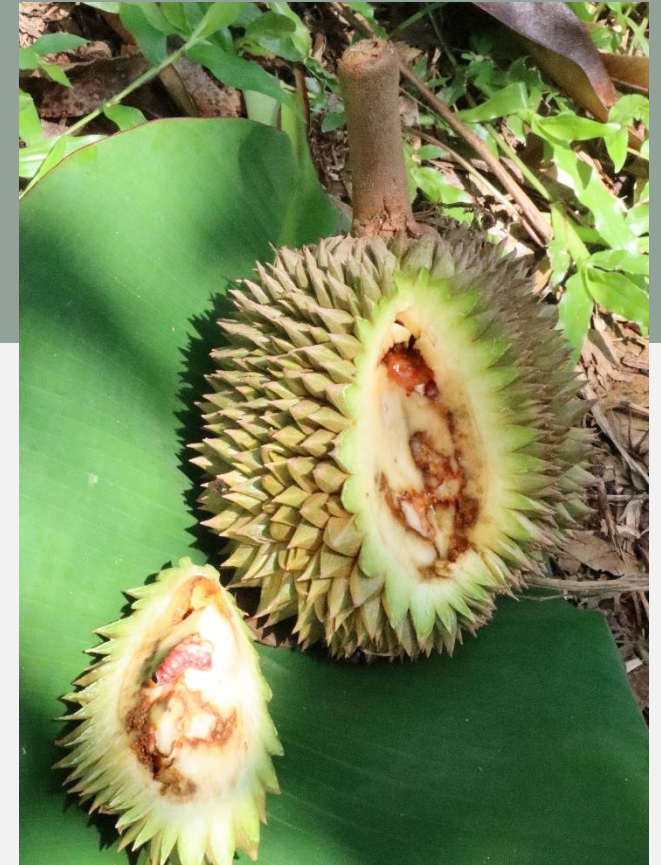
1. หากพบเพลี้ยหอยเล็กน้อยให้ตัดส่วนที่ถูกทำลายเผาทิ้งนอกแปลง
2. พบเพลี้ยหอยปริมาณน้อยบนใบ
ใช้น้ำผสมไวท์ออยล์ 67%EC พ่นให้ทั่ว
จะช่วยในการกำจัดเพลี้ยหอยได้ดี
3. พ่นสารเคมี ได้แก่ ไดโนทีฟูแรน 10%WP (3A) หรือ profenofos 50% EC (1B) ฟิโพลนิล (2B) โดยพ่นเฉพาะต้นที่พบเพลี้ยหอย

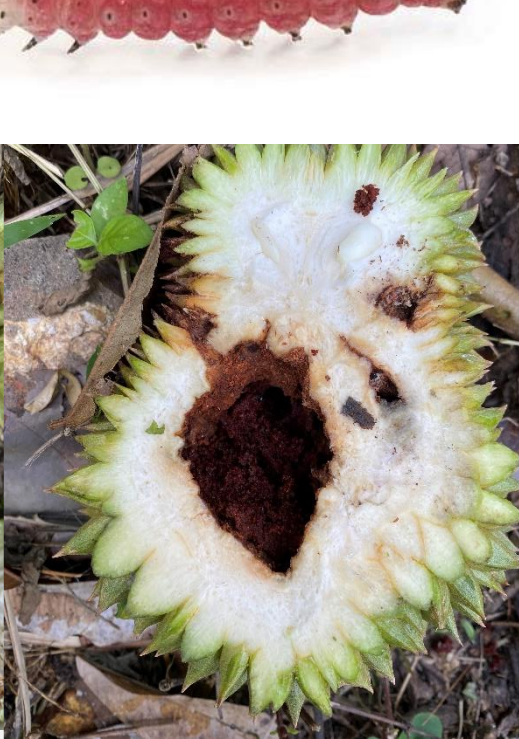


หนอนเจาะเมล็ดทุเรียน (Durian seed borer)

ชื่อวิทยาศาสตร์ : *Mudaria luteileprosa* Holloway
ชื่ออื่น : หนอนใต้ หนอนรู หนอนมาเลย์

ลักษณะการทำลาย หนอนเจาะเข้าไปในผลทุเรียนและมีการถ่ายมูลสีน้ำตาลเข้มปกคลุมบริเวณรูทางเข้า และกัดกินเมล็ดอยู่ภายในผล จนกระทั่งเมื่อหนอนโตเต็มวัยพร้อมเข้าดักแด้หรืออาหารไม่เพียงพอ จะเจาะเปลือกเป็นรูออกมาและทิ้งตัวลงบนพื้นดินเพื่อเข้าดักแด้ในดิน หรือหาแหล่งอาหารใหม่เพื่อให้เจริญเติบโตได้ครบวงจรชีวิต





ชื่อสามัญ หนอนเจาะเมล็ดทุเรียน (Durian seed borer) ชื่อวิทยาศาสตร์ *Mudaria luteileprosa* Holloway ชื่อท้องถิ่น หนอนใต้, หนอนมาเลย์, หนอนรู

การป้องกัน	การติดตาม	การควบคุม	การควบคุม	ข้อจำกัด
<p>1. ไม่ควรขนย้ายเมล็ดทุเรียนจากแหล่งอื่นมาปลูก</p> <p>2. ห่อผลด้วยถุงพลาสติกสีขาว ชุ่น เจาะรูที่บริเวณขอบล่าง เพื่อให้หยดน้ำระเหยออก โดยเริ่มห่อผลตั้งแต่ระยะ 6 สัปดาห์ เป็นต้นไป</p> <p>3. การใช้กับดักแสงไฟโดยหลอดแบล็คไลท์ เพื่อล่อตัวเต็มวัยมาทำลาย</p> <p>4. เก็บผลทุเรียนที่เน่าและร่วง เพราะถูกหนอนทำลายไปเผาทำลาย</p>	<p>1. สำรวจอย่างแปลงสม่ำเสมอ โดยเฉพาะช่วงเช้าทำลายทุเรียนตั้งแต่ผลเล็กอายุประมาณ 4-6 สัปดาห์ หลังดอกบาน เป็นต้นไป ทุก 7 วัน</p> <p>2. ใช้กับดักแสงไฟโดยหลอดแบล็คไลท์ เพื่อติดตามสถานการณ์ของผีเสื้อหนอนเจาะเมล็ดทุเรียน ในช่วงเวลา 18.00 -22.00 น.</p>	<p>1. หากพบหนอน ควรเก็บไปทำลายควรเก็บทำลายโดยการเผาไฟ เพื่อควบคุมไม่ให้หนอนเข้าดักได้ในดิน</p> <p>2. การใช้กับดักแสงไฟ ล่อผีเสื้อตัวเต็มวัยมาทำลาย</p> <p>3. ใช้ควันไฟไล่ตัวเต็มวัยด้วยการเผากำมะถัน หรือ กาบมะพร้าว หรือพีชที่มีกลิ่น เช่น ตะไคร้หอม ในช่วงเวลาค่ำ</p> <p>4. พ่นเชื้อราบิวเวอเรีย อัตรา 1 กก. ต่อน้ำ 20 ลิตร ในระยะแตกใบอ่อนจนถึงใบเพสลาด และระยะดอกบานจนถึงระยะผลเล็ก ทุก 7-10 วัน ติดต่อกัน 2-3 ครั้ง</p>	<p>1. สารแลมบ์ดา-ไซฮาโลทริน 5% EC อัตรา 20 มล. ต่อน้ำ 20 ลิตร หรือ</p> <p>2. สารคาร์โบซัลแฟน 20 EC อัตรา 50 มล. ต่อน้ำ 20 ลิตร พ่นบริเวณผลทุเรียน</p> <p>3. แซ่เมล็ดด้วยสารมาลาไรออน 83% EC อัตรา 40 มิลลิลิตรต่อน้ำ 20 ลิตร หรือ</p> <p>4. สารคาบาริล 85% WP อัตรา 50 กรัม ต่อน้ำ 20 ลิตร ก่อนทำการขนย้ายจะช่วยกำจัดหนอนได้</p>	<p>1. สารแลมบ์ดา-ไซฮาโลทริน (lambda-cyhalothrin) อยู่ใน IRAC MOA No. 3A</p> <p>2. สารคาร์โบซัลแฟน (carbusulfan) และ</p> <p>3. สารคาบาริล (carbaryl) อยู่ใน IRAC MOA No. 1A</p> <p>4. สารมาลาไรออน (malathion) อยู่ใน IRAC MOA No. 1B</p> <p><u>ข้อปฏิบัติ</u></p> <p>-การใช้สารเคมีต้องมีอุปกรณ์ป้องกันทุกครั้ง</p>

หนอนเจาะผลทุเรียน (Fruit borer)

ชื่อวิทยาศาสตร์ *Dichocrosis punctiferalis* Guen.
ชื่ออื่น หนอนเจาะผลละหุ่ง

ลักษณะการทำลาย

เจาะผลจะเข้าทำลายทุเรียนได้ตั้งแต่ผลยังเล็ก อายุประมาณ 2 เดือน ไปจนถึงผลโตเต็มที่พร้อมที่จะเก็บเกี่ยว ทำให้ผลเป็นแผลและบริเวณเปลือกของผลทุเรียนจะสังเกตเห็นมูลและรังของหนอนได้อย่างชัดเจน และจะมีน้ำไหลเยิ้มเมื่อทุเรียนใกล้แก่



ชื่อสามัญ หนอนเจาะผลทุเรียน (Fruit boring caterpillar) ชื่อวิทยาศาสตร์ *Dichocrosis punctiferalis* Guen. ชื่ออื่น หนอนเจาะผลละหุ่ง

การป้องกัน	การติดตาม	การควบคุม	การควบคุม	ข้อจำกัด
<p>1. ตัดแต่งผลทุเรียนที่มีจำนวนมากเกินไป เพื่อป้องกันไม่ให้ตัวเต็มวัยวางไข่ หรือหนอนหลบอาศัย หลังตัดแต่งผลครั้งที่ 3</p> <p>2. การห่อผลด้วยถุงพลาสติกสีขาวขุ่น เจาะรูที่บริเวณขอบล่างเพื่อให้หยดน้ำระเหยออก โดยเริ่มห่อผลตั้งแต่ระยะ 6 สัปดาห์เป็นต้นไป</p> <p>3. การใช้กับดักแสงไฟ ล่อผีเสื้อตัวเต็มวัย เพื่อทำลาย</p> <p>4. ผลทุเรียนที่เน่าและร่วง เพราะถูกหนอนทำลายควรเก็บทำลายโดยการเผาไฟหรือฝัง</p>	<p>-สำรวจแปลงอย่างสม่ำเสมอ ทุก 7 วัน ตั้งแต่ผลเล็กอายุประมาณ 2 เดือนเป็นต้นไป</p> <p>-ใช้กับดักแสงไฟในการติดตามสถานการณ์หนอนเจาะผล</p> <p><u>การสังเกต</u></p> <p>1. ร่องรอยของการทำลายของหนอนบริเวณผลทุเรียนที่อยู่ติดกัน โดยภายนอกผลทุเรียนจะเห็นมูลของหนอนได้อย่างชัดเจน และมีน้ำไหลเยิ้มเมื่อทุเรียนใกล้แก่จัด</p>	<p>1. หากพบหนอน ควรเก็บไปทำลายควรเก็บทำลายโดยการเผาไฟ เพื่อควบคุมไม่ให้หนอนเข้าดักแด้ในดิน</p> <p>2. ใช้กิ่งไม้หรือกาบมะพร้าวคั่นระหว่างผล เพื่อป้องกันไม่ให้ตัวเต็มวัยวางไข่ หรือตัวหนอนเข้าหลบอาศัย</p> <p>3. พ่นเชื้อราบีวเวอเรีย อัตรา 1 กก. ต่อน้ำ 20 ลิตร ในระยะแตกใบอ่อนจนถึงใบเพสลาด และระยะดอกบานจนถึงระยะผลเล็ก ทุก 7-10 วัน ติดต่อกัน 2-3 ครั้ง</p>	<p>1. สารแลมบ์ดา-ไซฮาโลทริน 5% EC อัตรา 20 มล.ต่อน้ำ 20 ลิตร หรือ</p> <p>2. สารคาร์โบซัลแฟน 20% EC อัตรา 50 มล. ต่อน้ำ 20 ลิตร พ่นเฉพาะส่วนผลทุเรียนที่พบการทำลายของหนอนเจาะผล ทุก 7-10 วัน</p>	<p>1.สารแลมบ์ดา-ไซฮาโลทริน (lambda-cyhalothrin) อยู่ใน IRAC MOA No. 3A</p> <p>2.สารคาร์โบซัลแฟน (carbusulfan) อยู่ใน IRAC MOA No. 1A</p> <p><u>ข้อปฏิบัติ</u></p> <p>-การใช้สารเคมีต้องมีอุปกรณ์ป้องกันทุกครั้ง</p>

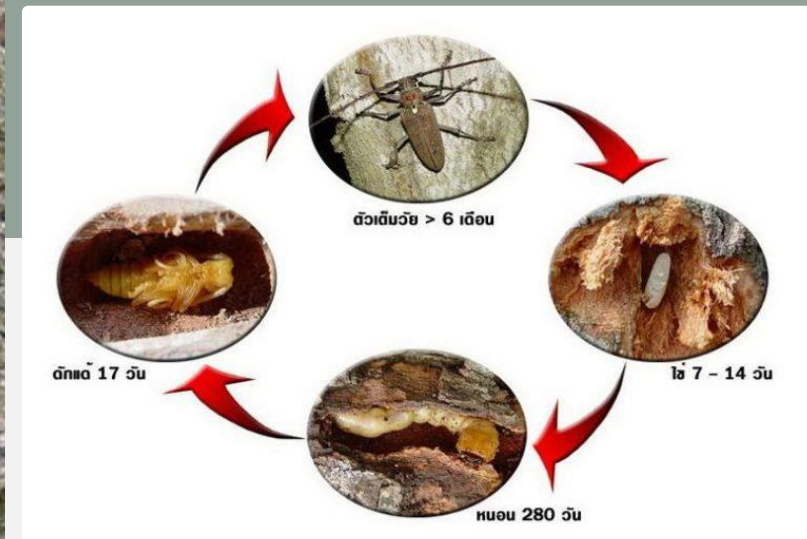
ด้วงหนวดยาวเจาะลำต้น (Longhorn stem borer)

ชื่อวิทยาศาสตร์ *Batocera rufomaculata*

ชื่ออื่น ลิงเวียน, ศรีเวียน

ลักษณะการทำลาย

หนอนจะกัดกินซอนไซไปตามเปลือกไม้
ด้านในไม่มีทิศทางหรืออาจกัดควั่นเปลือก
รอบต้น การทำลายที่เกิดหนอนขนาดเล็ก
ไม่สามารถสังเกตได้จากภายนอก แต่เมื่อ
หนอนโตขึ้นจะพบขุยไม้ละเอียดซึ่งเป็นมูล
ของหนอนตามแนวรอยทำลาย



การป้องกันกำจัดด้วงหนวดยาวเจาะลำต้น

1. หมั่นสำรวจแปลงอย่างสม่ำเสมอ โดยการสังเกตรอยแผล ถ้าพบขุยและการทำลายให้ทำลาย
2. ใช้สารเคมีกำจัดแมลง ได้แก่ อิมิดาโคลพริด 10% SL (4A) หรืออะเซตามิพริด 20% SP (4A) หรือโรอะมีโทแซม 25% WG (4A) หรือฟิโพลนิล หรือโพรฟีโนฟอส พ่นบริเวณลำต้นและกิ่งขนาดใหญ่ หรือฉีดเข้าไปในรู



มอดเจาะลำต้น (Shot hole borer)

ชื่อวิทยาศาสตร์ : *Xyleborus fornicatus*

ลักษณะการทำลาย

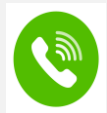
หนอนจะกัดกินขนวนไขไปตามเปลือกไม้
ด้านในไม่มีทิศทางหรืออาจกัดควั่นเปลือก
รอบต้น การทำลายที่เกิดหนอนขนาดเล็ก
ไม่สามารถสังเกตได้จากภายนอก แต่เมื่อ
หนอนโตขึ้นจะพบขุยไม้ละเอียดซึ่งเป็นมูล
ของหนอนตามแนวรอยทำลาย



การป้องกันกำจัดมอดเจาะลำต้น

1. หมั่นตรวจดูตามลำต้นทุเรียน ถ้าพบกิ่งแห้งที่ถูกมอดทำลาย ควรตัดเผาทำลายอย่าปล่อยให้ทิ้งไว้ให้มอดขยายปริมาณและการทำลายออกไปยังต้นอื่น ๆ
2. สำหรับส่วนที่ไม่สามารถตัดทิ้งได้ เช่น ในส่วนของลำต้น หรือกิ่งใหญ่ จำเป็นต้องใช้ สารฆ่าแมลง เช่น พิโพรนิล (2B) บนลำต้น หรือกิ่งที่มีมอดเจาะ





074 557 940



ศูนย์ส่งเสริมเทคโนโลยีการเกษตรด้านอารักขาพืช จังหวัดสงขลา หรือ ศทอ.สงขลา