



โรคทุเรียนและการป้องกันกำจัด

ศูนย์ส่งเสริมเทคโนโลยีการเกษตรด้านอารักขาพืช จังหวัดสงขลา
กรมส่งเสริมการเกษตร กระทรวงเกษตรและสหกรณ์



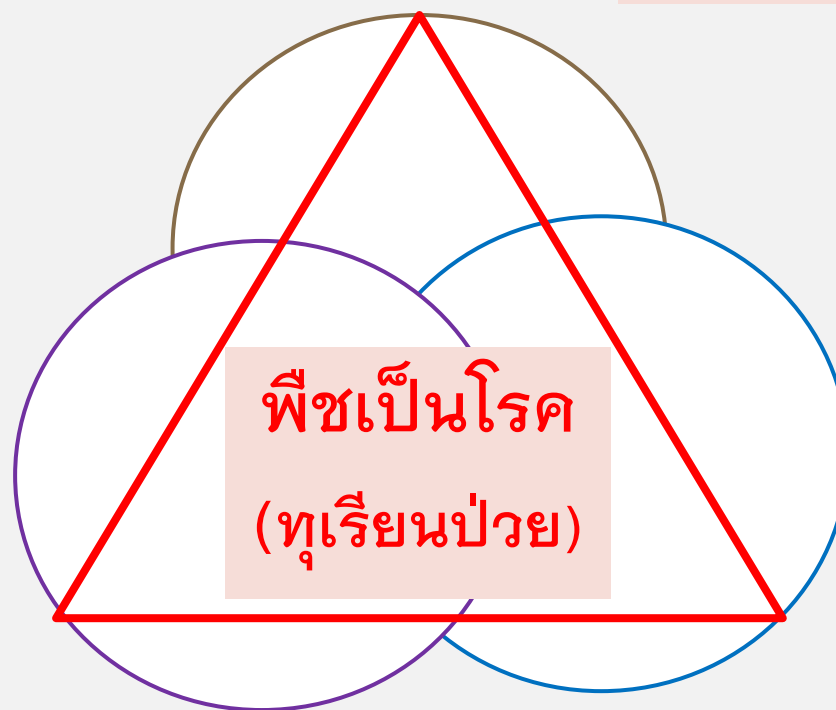
สาเหตุการเกิดโรค “ทุเรียน”

ต้นทุเรียน-อ่อนแอ

- พันธุ์อ่อนแอ เช่น หมอนทอง
- พื้นที่ปลูกไม่เหมาะสม เช่น ดินไม่เหมาะสม น้ำท่วม
- ใส่ปุ๋ยไม่เหมาะสมตามความต้องการของพืช

- เชื้อสาเหตุมีปริมาณเยอะ
(เชื้อรา *Phytophthora palmivora*)

เชื้อสาเหตุ-รุนแรง



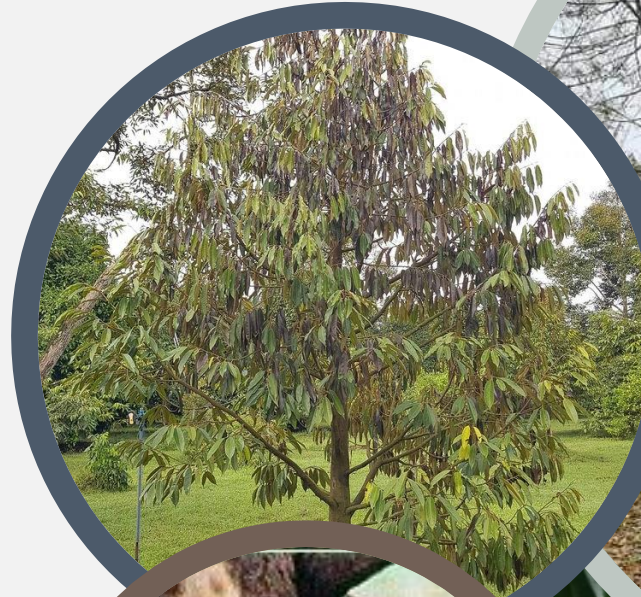
- ความชื้นสูง (น้ำท่วมขัง, ระบบการให้น้ำไม่เหมาะสม)
- ไม่กำจัดวัชพืช

สภาพแวดล้อม-เหมาะสม



โรครากเน่าโคนเน่า

- เชื้อสาเหตุ : ไฟทอปธอรา (*Phytophthora palmivora*)
- เป็นโรคประจำของทุเรียนเกิดได้ทุกระยะการเจริญเติบโต สามารถทำลายได้ทั้งระบบรากบริเวณคอดิน ลำต้น กิ่ง ใบ ปลายยอด และผล
- หากเชื้อเข้าทำลายระบบราก จะปรากฏใบสีเขียว เป็นสีเหลืองและร่วงหมดต้น หากเข้าทำลายที่โคนอาจทำให้ต้นทุเรียนตายได้



โรครากเน่าโคนเน่า

การป้องกัน

1. แปลงปลูกควรมีการระบายน้ำที่ดี ไม่ควรมีน้ำท่วมขัง
2. การตัดแต่งทรงพุ่มให้โปร่งให้แสงส่องถึงโคนต้น และกำจัดวัชพืชในแปลงเพื่อลดความชื้น
3. หลีกเลี่ยงการเหยียบย่ำบริเวณโคนในช่วงหน้าฝน และระมัดระวังบาดแผลจากเครื่องตัดหญ้าบริเวณโคนต้น
4. ไม่นำเครื่องมือตัดต้นที่เป็นโรคไปใช้กับต้นปกติ และควรทำความสะอาด ก่อนการนำไปใช้ทุกครั้ง



โรครากเน่าโคนเน่า

การป้องกัน (ต่อ)

5. ปรับปรุงดินโดยการใส่ปุ๋ยหมักปุ๋ยคอก และปรับสภาพดินให้มีค่าความเป็นกรดต่าง (pH) 5.5-6.5

6. ใช้เชื้อราไตรโคเดอร์มาควบคุมเชื้อสาเหตุที่อยู่ในดินทุก 2-3 เดือน โดยมีวิธีการใช้ ดังนี้

- เชื้อราไตรโคเดอร์มา 1 กก. ต่อน้ำ 200 ลิตร พ่นลงดินให้ทั่วแปลง

- เชื้อราไตรโคเดอร์มา 1 กก. รำข้าว 4 กก. และปุ๋ยหมัก 100 กก. หว่านรอบทรงพุ่ม โดยทุเรียน 1-5 ปี หว่านอัตรา 2-3 กก./ต้น ทุเรียน 5 ปีขึ้นไป อัตรา 5 กก./ต้น



เชื้อราไตรโคเดอร์มา

เป็นเชื้อราชั้นสูง มีความสามารถในการแข่งขันกับอาหารและปัจจัยต่าง ๆ ของเชื้อราโรคพืช มีคุณสมบัติในการยับยั้งการเจริญเติบโตและทำลายเชื้อราโรคพืชในวงกว้าง เช่น โรคนิ่วไหม้ โรคน้ำขุ่นน้ำตาล โรคน้ำเน่าโคนเน่า โรครากเน่า และโรครากขาวของพืชมงคล เป็นต้น

วิธีการใช้เชื้อราไตรโคเดอร์มา

ดลูกเมล็ดพันธุ์ <p>ใช้เชื้อสด 10 กรัม (1 ช้อนแกง) ผสมน้ำ 10 ซีซี นำไปคลุกเมล็ดพันธุ์ 1 กก. เข้าให้เชื้อติดเมล็ด</p>	ใช้ทางดิน <p>เชื้อสด 1 กก.ผสมรำละเอียด 4 กก. ปุ๋ยอินทรีย์ 100 กก. คลุกเคล้าให้เข้ากันนำไปหว่านรอบโคนต้น หรือนำไปผสมในวัสดุเพาะกล้า</p>
ฉีดพ่น/ปลอจไปกับน้ำ <p>เชื้อสด 1 ถุง (500 กรัม) ต่อน้ำ 100 ลิตร กรองเอาข้าวออก นำไปฉีดพ่นต้นพืชหรือรดลงดิน 5-10 ลิตรต่อต้น หรือปลอจไปกับระบบน้ำ อัตราเชื้อสด 1 กก.ต่อไร่</p>	กาลำต้น <p>เชื้อสด 1 ถุง (500 กรัม) ผสมน้ำ 2 ลิตร ผุ่นแดง 1 กก. คนให้เข้ากัน ทาบนลำต้นที่เป็นโรคโคนเน่า หรือโรคนิ่วดำในยางพาราที่ได้จากเปลือกไม้แล้ว</p>

ศูนย์ส่งเสริมเทคโนโลยีการเกษตรด้านอารักขาพืช จังหวัดสงขลา



โรครากเน่าโคนเน่า

การกำจัด

1. หากมีน้ำขังควรรีบระบายออก
2. ตัดแต่งกิ่งหรือส่วนที่เป็นโรคนำไปเผาทำลาย
3. ถากบริเวณเนื้อเยื่อบริเวณที่เกิดโรคออกไปเผาทำลาย และใช้เชื้อราไตรโคเดอร์มา 250 กรัม ผสมฝุ่นแดง ½ กก. และน้ำ 1 ลิตร ทาบริเวณแผล
4. ฟันเชื้อราไตรโคเดอร์มา อัตรา 1 กก.ต่อน้ำ 200 ลิตร หรือเชื้อแบคทีเรียบาซิลลัส ซับทิลิส (บีเอส) อัตรา 50 กรัม ต่อน้ำ 20 ลิตร ให้ทั่วทรงพุ่ม และบริเวณโคนต้น ทุก 7 วัน ติดต่อกัน 2-3 ครั้ง หรือจนกว่าบริเวณแผลจะไม่พบอาการฉ่ำน้ำ



โรครากเน่าโคนเน่า

การกำจัด (ต่อ)

5. ใช้สาร**เมทาแลกซิล 25% WP** ในอัตรา 50-60 กรัม ต่อน้ำ 1 ลิตร หรือ**ฟอสอีทิล-อะลูมิเนียม 80% WP** อัตรา 80-150 กรัม ต่อน้ำ 1 ลิตร ทาบริเวณบาดแผลที่มีการถากส่วนที่เกิดโรคไปเผาทำลาย จากนั้น 15-20 วัน ควรตรวจดูแผลที่ทำไว้ หากยังพบอาการฉ่ำน้ำควรทาสี 3 - 4 ครั้ง หรือจนกว่าแผลจะแห้ง ถ้าหากยังพบโรคในระบบราก ใช้สาร**เมทาแลกซิล 25% WP** อัตรา 200 กรัม ต่อน้ำ 200 ลิตร พ่นหรือราดบริเวณทรงพุ่ม หรือฉีดด้วย**สารฟอสโฟนิก แอซิด 40% SL** ผสม น้ำสะอาด อัตรา 1 : 1 ใส่กระบอกฉีดยาฉีดเข้าลำต้น อัตรา 20 มล.ต่อต้น ทุก 30 วัน



โรคผลเน่า

- เชื้อสาเหตุ: ไฟทอปธอรา (*Phytophthora palmivora*)
 - เข้าทำลายผลเกิดแผลสีน้ำตาลฉ่ำ ปลายผลทุเรียน และขยายใหญ่ เป็นสีน้ำตาลเข้มทำให้ผลทุเรียนแตก
 - ภายในจะพบเนื้อเยื่อโดยรอบของเปลือกเน่า ส่วนเนื้อหุ้มเมล็ดจะเน่าสีเหลืองปนน้ำตาล กลิ่นเหม็นเปรี้ยว



โรคผลเน่า

การกำจัด

1. ตัดแต่งผลที่เป็นโรคนำไปเผาทำลาย
2. พ่นเชื้อรา**ไตรโคเดอร์มา** อัตรา 1 กก.ต่อน้ำ 200 ลิตร หรือเชื้อแบคทีเรีย**บาซิลลัส ซับทิลิส** อัตรา 50 กรัม ต่อน้ำ 20 ลิตร ให้ทั่วทรงพุ่ม และบริเวณผล ทุก 7 วัน ติดต่อกัน 2-3 ครั้ง
3. ใช้สาร**เมทาแลกซิล** 25% WP อัตรา 30-50 กรัม ต่อน้ำ 20 ลิตร พ่นบริเวณทรงพุ่ม ทุก 7-10 วัน จำนวน 1-2 ครั้ง และควรหยุดพ่นก่อนการเก็บเกี่ยว อย่างน้อย 15 วัน หรือใช้ **ฟอสอีทิล-อะลูมิเนียม** 80% WP อัตรา 30-50 กรัม ต่อน้ำ 20 ลิตร พ่นบริเวณทรงพุ่ม ทุก 7-10 วัน จำนวน 1-2 ครั้ง



โรคราใบติด

- เชื้อสาเหตุ : โรซอกโทเนีย (*Rhizoctonia solani*)

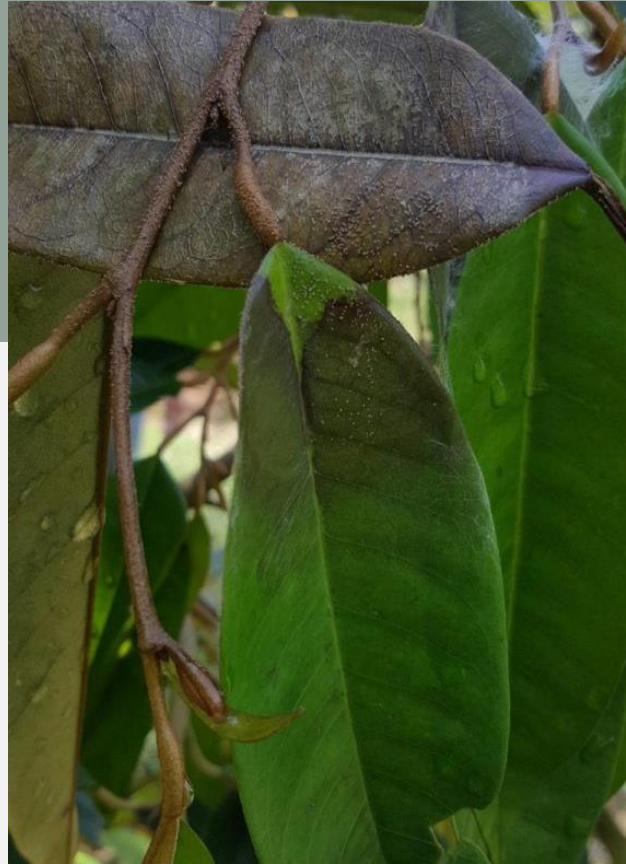
- พบในใบอ่อนที่คลี่แล้ว และแพร่ระบาดโดยลมและฝน ไปยังใบและกิ่งข้างเคียงบนต้นเดียวกัน และบริเวณใกล้เคียง
- ใบที่ถูกทำลายจะมีอาการไหม้ แห้งและยึดติดกัน ด้วยเส้นใยของเชื้อราคล้ายใยแมงมุม



โรคราใบติด

การป้องกัน

1. ตัดแต่งทรงพุ่มให้โปร่ง เพื่อรับแดดได้ทั่วถึง และกำจัดวัชพืชในแปลงเพื่อลดความชื้น
 2. แปลงที่พบการระบาดเป็นประจำ ไม่ควรใส่ปุ๋ยไนโตรเจนสูง เพื่อลดการแตกใบอ่อน
 3. ใช้เชื้อราไตรโคเดอร์มาควบคุมเชื้อสาเหตุที่อยู่ในดิน ทุก 2 - 3 เดือน
- ได้ดังนี้
- ไตรโคเดอร์มา 1 กก. ต่อน้ำ 200 ลิตร พ่นลงดินให้ทั่วแปลง
 - ไตรโคเดอร์มา 1 กก. รำข้าว 4 กก. และปุ๋ยหมัก 100 กก. หว่านรอบทรงพุ่ม



โรคราใบติด

การกำจัด

1. ตัดแต่งกิ่งที่เป็นโรคออกไปเผาทำลาย
2. เก็บกวาดใบที่ร่วงหล่นใต้ทรงพุ่มไปเผาทำลาย
3. พ่นเชื้อราไตรโคเดอร์มา อัตรา 1 กก. ต่อน้ำ 200 ลิตร ให้ทั่วทรงพุ่ม ทุก 7 วัน ติดต่อกัน 2-3 ครั้ง หรือจนกว่าจะไม่พบการเกิดโรค
4. พ่นสารเฮกซะโคนาโซล 5% SC หรือสารคอปเปอร์ออกซีคลอไรด์ 85% WP หรือสารคอปเปอร์ไฮดรอกไซด์ 77% WP หรือสารคิวปรัสออกไซด์ 86.2% WG หรือคาร์เบนดาซิม หรือเบนโนมิล ให้ทั่วใบและทรงพุ่ม ทุก 7-10 วัน





ศูนย์ส่งเสริมเทคโนโลยีการเกษตร
ด้านอารักขาพืช จังหวัดสงขลา

ข่าวเดือนการระบาดศัตรูพืช

ฉบับที่ 8 ประจำเดือน สิงหาคม 2565

เกษตรกรชาวสวนทุเรียนเฝ้าระวัง!

โรคกิ่งแห้งทุเรียน

เชื้อสาเหตุ *Fusarium solani*

ลักษณะอาการ

ยอดหรือกิ่งทุเรียนที่แตกใบอ่อน
มีลักษณะแห้งกรอบ ใบจะไหม้
จากปลายใบ แต่มีสปอร์สีขาวอมส้ม
หากลุกลามจะทำให้เกิดแผลที่ใต้ท้องกิ่ง
สามติดลำต้น ลำต้นจะเน่า กิ่งจะคล้าย
ไม้แช่น้ำ มีสปอร์สีขาวเกาะอยู่ที่กิ่ง
และเมื่อแสดงอาการรุนแรงใบจะร่วง
รากแห้ง และทุเรียนตายอย่างรวดเร็ว



การป้องกันกำจัด

- จัดการแปลงและบำรุงต้นตามระยะการเจริญเติบโตของทุเรียน
- ตัดแต่งทรงพุ่มให้โปร่งให้แสงส่องถึงโคนต้น และกำจัดวัชพืชในแปลงเพื่อลดความชื้น
- ใช้เชื้อราไตรโคเดอร์มาเพื่อลดปริมาณเชื้อในแปลง ทุก 1 - 3 เดือน
- หากพบการระบาดเพียงเล็กน้อย ควรตัดส่วนที่เป็นโรคไปเผาทำลาย
- หากพบการระบาดรุนแรง สามารถใช้สารเคมี ได้แก่ copper hydroxide หรือ carbendazim (FRAC : 1) หรือ pyraclostrobin (FRAC : 11) หรือ hymexazol (FRAC 32) ตามอัตราและคำแนะนำข้างฉลาก



ศูนย์ส่งเสริมเทคโนโลยีการเกษตรด้านอารักขาพืช จังหวัดสงขลา

☎ 074-557940 🌐 <http://www.pmc06.doae.go.th> 📧 pmc06@doae.go.th

โรคราสีชมพู

- เชื้อสาเหตุ : *Corticium salmonicolor*
- เข้าทำลายกิ่งระบดมากในฤดูฝน จะพบเส้นใยสีขาวตามกิ่ง
- เมื่อรามีอายุมากจะเปลี่ยนเป็นสีชมพู จะพบมากในต้นทุเรียนที่ใบแน่นทึบ



โรคราสีชมพู

การป้องกัน

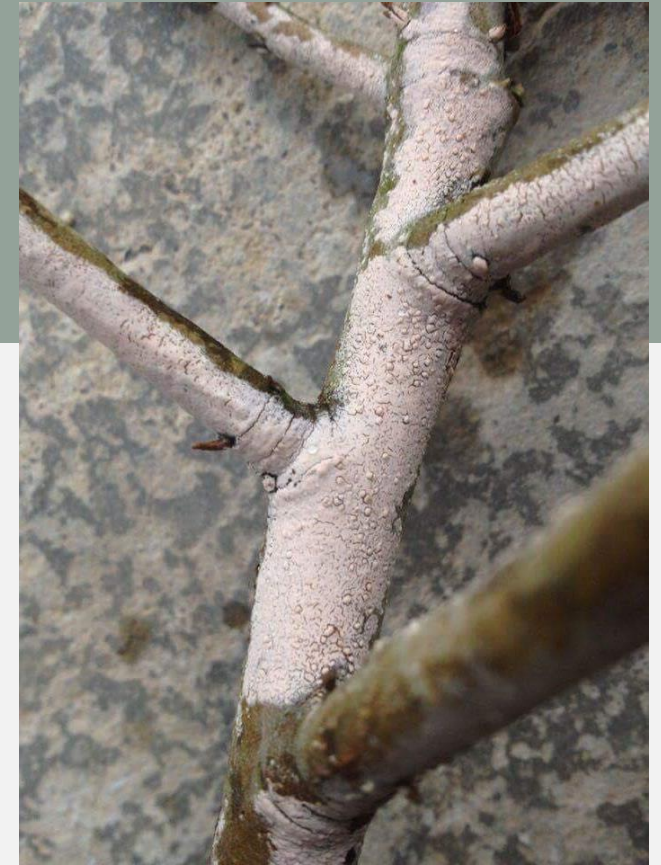
1. ตัดแต่งทรงพุ่มให้โปร่ง เพื่อรับแดดได้ทั่วถึง และกำจัดวัชพืชในแปลง เพื่อลดความชื้น
2. ช่วงที่มีความชื้นสูงใช้เชื้อราไตรโคเดอร์มา 1 กก. ต่อน้ำ 200 ลิตร หรือ เชื้อแบคทีเรียบาซิลลัส ซับทีลิส (บีเอส) 50 กรัมต่อน้ำ 20 ลิตร พ่นทรงพุ่ม ทุก 7-15 วัน เพื่อป้องกันการเกิดโรค



โรคราสีชมพู

การกำจัด

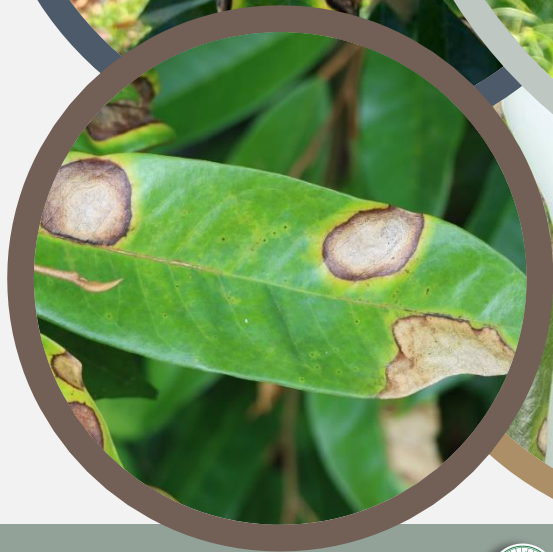
1. ตัดแต่งส่วนที่เป็นโรค นำไปเผาทำลาย
2. พ่นเชื้อราไตรโคเดอร์มา อัตรา 1 กก.ต่อน้ำ 200 ลิตร ให้ทั่วทรงพุ่ม ทุก 3-7 วัน ติดต่อกัน 2 - 3 ครั้ง หรือจนกว่าจะไม่พบการเกิดโรค
3. ใช้สารคอปเปอร์ออกซีคลอไรด์ หรือสารคอปเปอร์ออกซีคลอไรด์ 62% หรือสารคาเบนดาซิม ตามอัตราและคำแนะนำในฉลาก พ่นทั่วทรงพุ่ม



โรคใบไหม้ หรือโรคแอนแทรคโนส

- เชื้อสาเหตุ : *Colletotrichum gloeosporioides*,
Phomopsis durionis

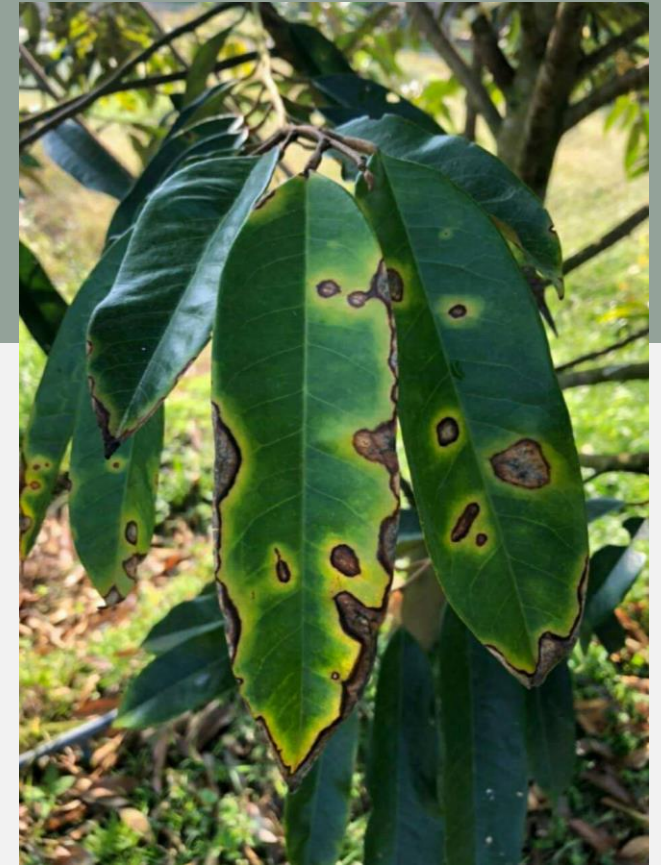
- ทำลายใบ : ใบไหม้เป็นรอยแห้งลามจากปลายใบ
และใบจะแห้งร่วงหล่น
- ทำลายดอก: ทำให้ดอกเน่า ดำแห้ง และร่วงหล่น



โรคใบไหม้ หรือโรคแอนแทรคโนส

การป้องกัน

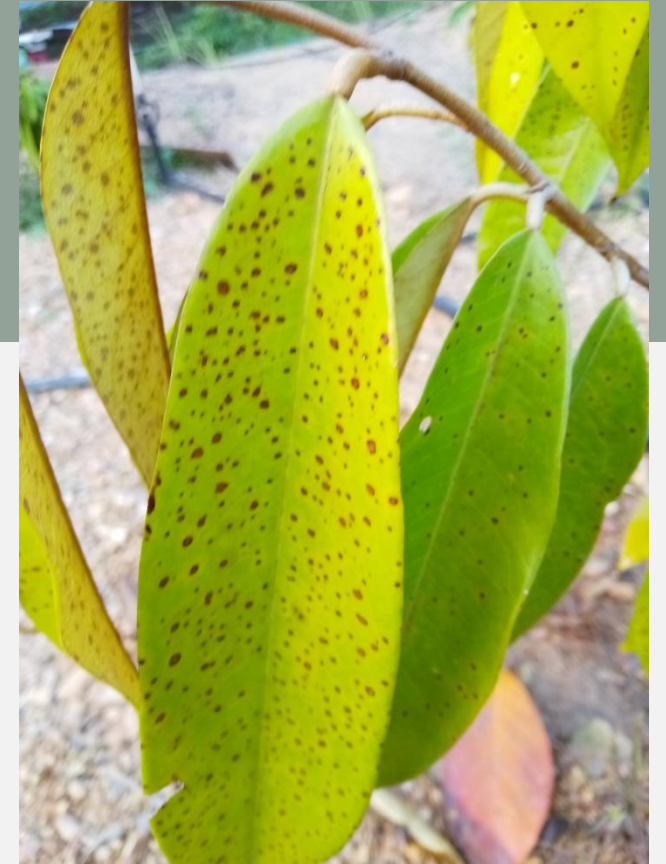
1. ให้น้ำและธาตุอาหารในปริมาณที่เหมาะสม ไม่ควรใส่ปุ๋ยไนโตรเจนมากเกินไป
2. กำจัดวัชพืชในแปลงเพื่อให้อากาศถ่ายเทได้ดี เป็นการลดความชื้นสะสม



โรคใบจุด ใบไหม้ หรือแอนแทรคโนส

การกำจัด

1. ตัดแต่งกิ่งหรือส่วนที่เป็นโรคนำไปเผาทำลาย เพื่อลดปริมาณเชื้อสาเหตุ
2. พ่นเชื้อราไตรโคเดอร์มา อัตรา 1 กก. ต่อน้ำ 200 ลิตร หรือบีเอส อัตรา 50 กรัมต่อน้ำ 20 ลิตร ให้ทั่วทรงพุ่ม ทุก 7 วัน ติดต่อกัน 2-3 ครั้ง
3. ใช้สารอะซอกซีสโตรบิน หรือสารแมนโคเซบ หรือสารโพรคลอราซ หรือสารเบนอิมิล ตามอัตราและคำแนะนำในฉลาก



โรคใบจุดสนิมและจุดสาหร่าย

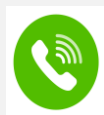
การป้องกัน

1. ตัดแต่งทรงพุ่มให้โปร่ง และกำจัดวัชพืชในแปลงเพื่อลดความชื้นสะสม

การกำจัด

1. ตัดแต่งกิ่งหรือส่วนที่เป็นโรคนำไปเผาทำลาย เพื่อลดความชื้น
2. ใช้สารคอปเปอร์ออกซีคลอไรด์ 85% WP ไทแรม แมนโคแซบ หรือเบนอิมิล ฟ่นให้ทั่วต้น





074 557 940



ศูนย์ส่งเสริมเทคโนโลยีการเกษตรด้านอารักขาพืช จังหวัดสงขลา หรือ ศทอ.สงขลา